



Úřad práce České republiky  
krajská pobočka ve Zlíně

**Měsíční statistická zpráva**  
*listopad 2014*

**Zpracoval:** *Ing. Ivona Macůrková*

<http://portal.mpsv.cz/upcr/kp/zlk/statistika>

## **Informace o nezaměstnanosti ve Zlínském kraji**

**k 30. 11. 2014**

*V tomto měsíci celkový počet uchazečů o zaměstnání oproti minulému měsíci klesl o 0,2 % na 27 443, počet hlášených volných pracovních míst vzrostl o 1,0 % na 2 516 a podíl nezaměstnaných osob vzrostl na 6,84 %.*

K 30. 11. 2014 evidoval Úřad práce ČR (ÚP ČR), krajská pobočka ve Zlíně celkem 27 443 uchazečů o zaměstnání. Jejich počet byl o 56 nižší než na konci předchozího měsíce, ve srovnání se stejným obdobím minulého roku je nižší o 4 076 osob. Z tohoto počtu bylo 26 893 dosažitelných uchazečů o zaměstnání ve věku 15 – 64 let. Bylo to o 245 více než na konci předchozího měsíce. Ve srovnání se stejným obdobím minulého roku byl jejich počet nižší o 3 621.

V průběhu měsíce listopadu bylo nově zaevidováno 2 771 osob. Ve srovnání s minulým měsícem to bylo více o 99 osob a v porovnání se stejným obdobím předchozího roku méně o 109 osob.

Z evidence během měsíce odešlo celkem 2 827 uchazečů (ukončená evidence, vyřazení uchazeči). Bylo to o 360 méně než v předchozím měsíci a o 441 osob více než ve stejném měsíci minulého roku. Do zaměstnání z nich ve sledovaném měsíci nastoupilo 1 900, tj. o 208 méně než v předchozím měsíci a o 952 více než ve stejném měsíci minulého roku, 520 uchazečů o zaměstnání bylo umístěno prostřednictvím úřadu práce tj. o 32 více než v předchozím měsíci a o 369 více než ve stejném období minulého roku, 626 uchazečů bylo vyřazeno bez umístění.

Meziměsíční nárůst nezaměstnaných byl zaznamenán v okrese Kroměříž a to o 0,7 %.

Meziměsíční pokles nezaměstnaných byl zaznamenán ve 3 okresech kraje, v okrese Vsetín o 0,5 % a v okrese Zlín o 0,7 %. V okrese Uherské Hradiště klesl počet uchazečů o 2, což v procentuálním vyjádření znamená neznatelný úbytek o 0,03 %.

Ke konci měsíce bylo evidováno na *ÚP ČR, krajské pobožce ve Zlíně* 13 980 žen. Jejich podíl na celkovém počtu uchazečů činil 50,9 %. V evidenci bylo 3 787 osob se zdravotním postižením, což představovalo 13,8 % z celkového počtu nezaměstnaných.

Ke konci tohoto měsíce bylo evidováno 1 834 absolventů škol všech stupňů vzdělání a mladistvých, jejich počet klesl ve srovnání s předchozím měsícem o 204 osob a ve srovnání se stejným měsícem minulého roku byl nižší o 779 osob. Na celkové nezaměstnanosti se podíleli 6,7 %.

Podporu v nezaměstnanosti pobíralo 5 860 uchazečů o zaměstnání, tj. 21,4 % všech uchazečů vedených v evidenci.

Podíl nezaměstnaných osob, tj. počet dosažitelných uchazečů o zaměstnání ve věku 15 - 64 k obyvatelstvu stejného věku meziměsíčně vzrostl, k 30. 11. 2014 dosáhl hodnoty 6,84 %.

Podíl nezaměstnaných stejný nebo vyšší než krajský průměr vykázaly 2 okresy, v okrese Kroměříž byl 8,0 %, v okrese Vsetín 7,7 %. Nejnižší podíl nezaměstnaných byl zaznamenán v okrese Uherské Hradiště (6,0 %), okres Zlín měl hodnotu podílu 6,1 %.

Podíl nezaměstnaných žen zůstal na hodnotě 7,1 %, podíl nezaměstnaných mužů vzrostl na 6,6 %.

Kraj evidoval k 30. 11. 2014 celkem 2 516 volných pracovních míst. Jejich počet byl o 26 vyšší než v předchozím měsíci a o 139 vyšší než ve stejném měsíci minulého roku. Na jedno volné pracovní místo připadalo v průměru 10,9 uchazeče, z toho nejvíce v okrese Vsetín (16,2). Z celkového počtu nahlášených volných míst bylo 249 vhodných pro osoby se zdravotním postižením (OZP), na jedno volné pracovní místo připadalo 15,2 OZP. Volných pracovních míst pro absolventy a mladistvé bylo registrováno 804, na jedno volné místo připadalo 2,3 uchazečů této kategorie.

V rámci aktivní politiky zaměstnanosti (APZ) bylo k 30. 11. 2014 prostřednictvím příspěvků v rámci APZ podpořeno 2 493 uchazečů. Dalších 517 uchazečů se ke stejnému datu účastnilo rekvalifikace (vč. zvolené).

V listopadu bylo podpořeno celkem 10 uchazečů při zahájení samostatné výdělečné činnosti (SÚPM-SVČ). Obory, ve kterých začali uchazeči podnikat, byly různorodé, od masérských služeb, přes vzdělávací a kulturní aktivity až například po výrobu keramických a porcelánových výrobků.

Informace o vývoji nezaměstnanosti v ČR v elektronické formě jsou zveřejněny na internetové adrese <http://portal.mpsv.cz/sz/stat>.

## 1. Základní charakteristika vývoje nezaměstnanosti a volných pracovních míst ve Zlínském kraji

Tabulka č. 1 - Vývoj nezaměstnanosti

ukazatel (celkový počet)		stav k		
		30. 11. 2013	31. 10. 2014	30. 11. 2014
evidovaní uchazeči o zaměstnání		31 519	27 499	<b>27 443</b>
- z toho	ženy	15 625	14 219	<b>13 980</b>
	absolventi a mladiství	2 613	2 038	<b>1 834</b>
	uchazeči se zdravotním postižením	4 055	3 786	<b>3 787</b>
uchazeči s nárokem na PvN		5 879	5 618	<b>5 860</b>
podíl nezaměstnaných osob v % <sup>1)</sup>		7,67	6,77	<b>6,84</b>
volná pracovní místa		2 377	2 490	<b>2 516</b>
počet uchazečů na 1 volné pracovní místo		13,3	11,0	<b>10,9</b>

1) od ledna 2013 nový ukazatel registrované nezaměstnanosti

Tabulka č. 2 - Tok nezaměstnanosti

	listopad 2013	říjen 2014	listopad 2014
nově evidovaní uchazeči o zaměstnání - ve sled. měsíci	2 880	2 672	<b>2 771</b>
uchazeči s ukonč. evidencí a vyřazení - ve sled. měsíci	2 386	3 187	<b>2 827</b>
- z toho umístění celkem	948	2 108	<b>1 900</b>
- z toho umístění úřadem práce	151	488	<b>520</b>

Tabulka č. 3 - Vývoj nezaměstnanosti v okresech Zlínského kraje

k 30. 11. 2014	KM	UH	VS	ZL	Kraj
Uchazeči ke konci sledovaného měsíce	5 991	5 842	7 566	8 044	<b>27 443</b>
- z toho ženy	2 976	3 157	3 609	4 238	<b>13 980</b>
Uchazeči dosažitelní 15 - 64 let	5 764	5 762	7 489	7 878	<b>26 893</b>
- z toho ženy	2 868	3 113	3 563	4 139	<b>13 683</b>
<b>Podíl nezaměstnaných na obyvatelstvu</b>	<b>8,04</b>	<b>5,98</b>	<b>7,73</b>	<b>6,13</b>	<b>6,84</b>
<b>Podíl nezaměstnaných na obyvatelstvu - ženy</b>	<b>8,11</b>	<b>6,59</b>	<b>7,48</b>	<b>6,53</b>	<b>7,07</b>
Nově zaevidovaní uchazeči o zaměstnání	590	656	714	811	<b>2 771</b>
Vyřazení uchazeči o zaměstnání	549	658	750	870	<b>2 827</b>
Počet volných pracovních míst	456	826	466	768	<b>2 516</b>
- počet uchazečů na 1 volné místo	13,1	7,1	16,2	10,5	<b>10,9</b>

## 2. Aktivní politika zaměstnanosti ve Zlínském kraji

Tabulka č. 4 - Uchazeči podpoření v rámci APZ a rekvalifikace uchazečů o zaměstnání

ukazatel (celkový počet)	k 30. 11.		zařazení od počátku roku k	
	2013	2014	30. 11. 2013	30. 11. 2014
<b>uchazeči podpoření v rámci APZ</b>				
veřejně prospěšné práce (VPP)	262	35	311	71
ESF - VPP <sup>1)</sup>	1 184	900	1 527	1 567
společensky účelná prac. místa (SÚPM)	300	18	368	207
ESF - SÚPM <sup>1)</sup>	615	1 270	1 050	2 073
SÚPM - samostatně výděleč. činnost (SVČ)	77	113	73	109
chráněná prac.místa – zřízení	77	148	53	101
chrán. prac. místa - SVČ osob se ZP	1	1	0	0
projekty ESF OP LZZ – cílené programy	0	8	0	8
<b>uchazeči podpoření v rámci APZ celkem</b>	<b>2 516</b>	<b>2 493</b>	<b>3 382</b>	<b>4 136</b>
<b>rekvalifikace uchazečů o zaměstnání</b>				
uchazeči zařazení do rekvalifikací vč. ESF	453	156	2 736	1 878
uchazeči, kteří zahájili zvolenou rekvalifikaci vč. ESF	279	361	879	1 305

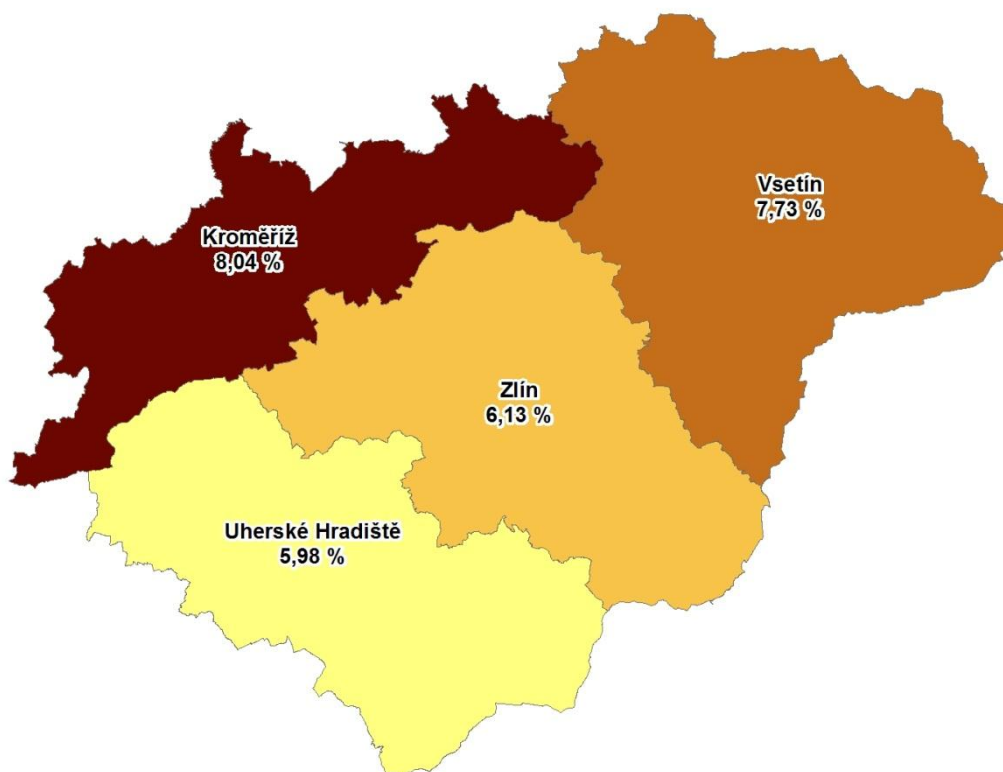
1) spolufinancováno převážně z Evropského sociálního fondu

Tabulka č. 5 – Uchazeči podpoření v rámci APZ od počátku roku v okresech Zlínského kraje

	KM	UH	VS	ZL	Kraj
<b>Umístění uchazeči o zaměstnání</b>					
Veřejně prospěšné práce	387	307	481	463	<b>1 638</b>
Společensky účelná prac.místa – zřízená	0	0	0	0	<b>0</b>
Společensky účelná pracovní místa - vyhrazená	404	564	693	619	<b>2 280</b>
Společensky účelná pracovní místa - OSVČ	17	23	46	23	<b>109</b>
ChPM zřízení	6	37	34	24	<b>101</b>
ChPM - SVČ	0	0	0	0	<b>0</b>
Překlenovací příspěvek	4	4	9	1	<b>18</b>
Příspěvek na zapracování	0	0	0	0	<b>0</b>
Aktivizační pracovní příležitosti	0	0	10	0	<b>10</b>
Příspěvek na provoz ChPM, ChPM-SVČ	0	0	0	2	<b>2</b>
<b>Počet dohod od počátku roku (uchazeči a zájemci o zaměstnání)</b>					
Rekvalifikace včetně ESF	424	375	484	640	<b>1 923</b>
Zvolené rekvalifikace	222	309	526	396	<b>1 453</b>
Poradenské činnosti	308	128	242	307	<b>985</b>
Pracovní rehabilitace	0	0	0	1	<b>1</b>

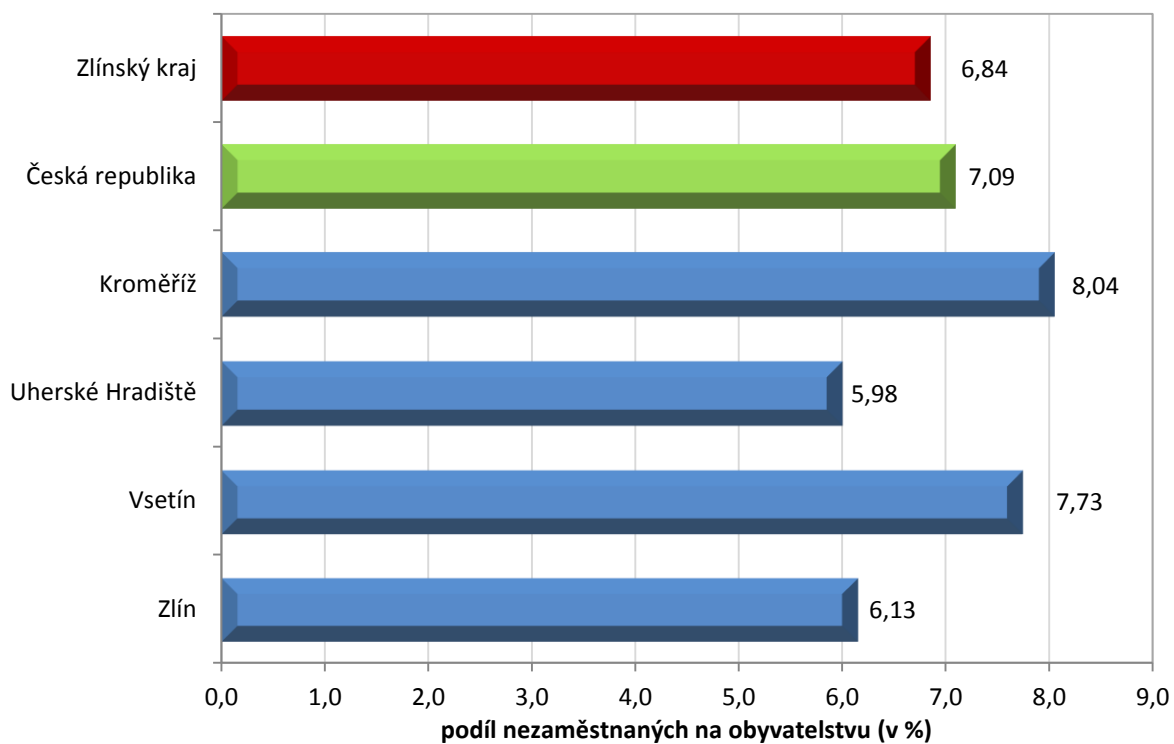
## MAPA

Podíl nezaměstnaných v okresech Zlínského kraje k 30. 11. 2014

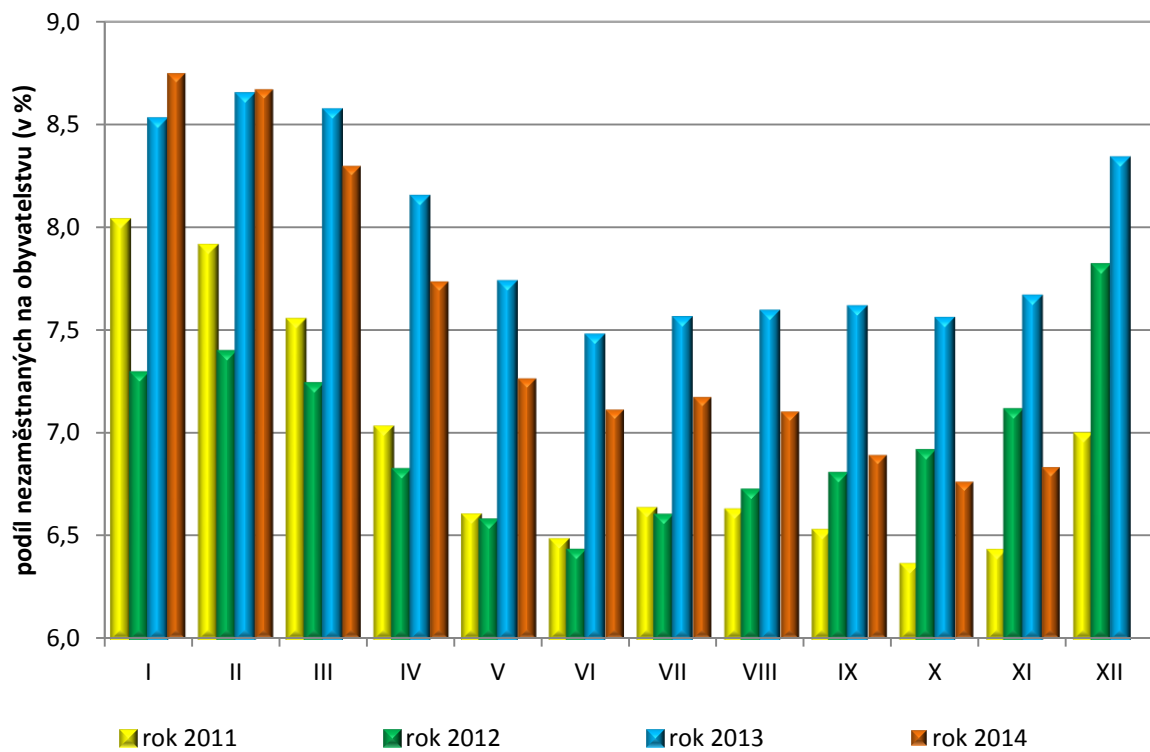


## GRAFY

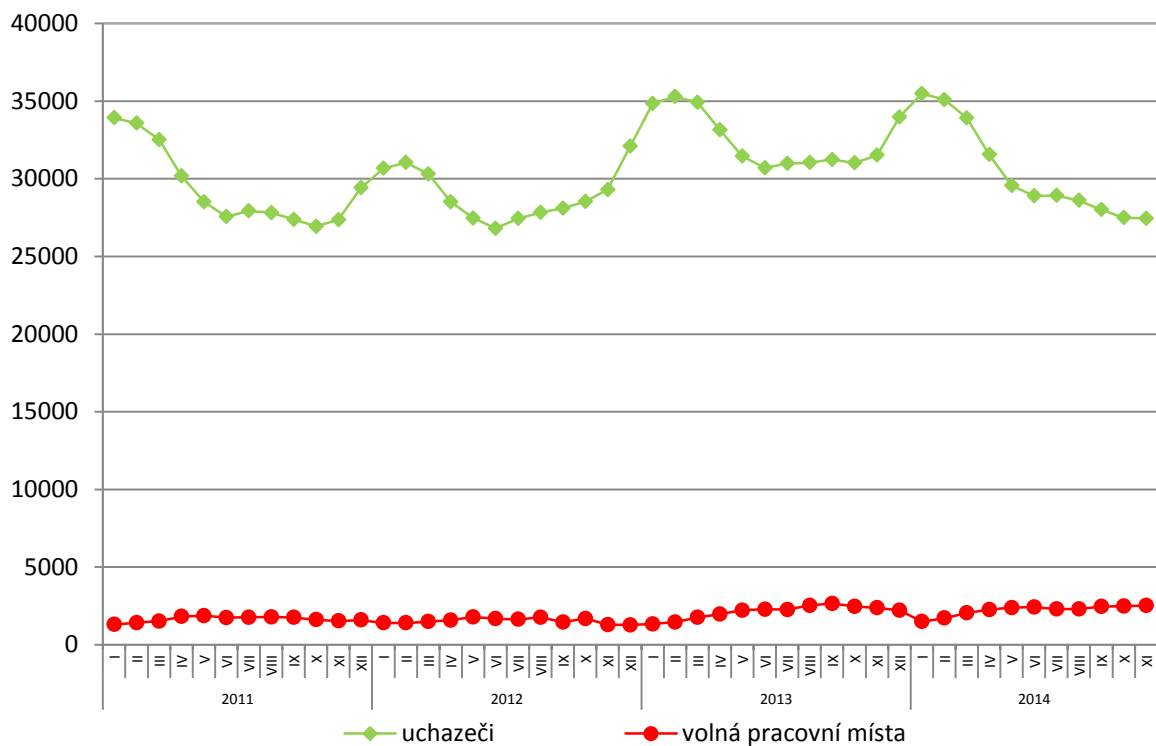
1. Podíl nezaměstnaných osob v okresech Zlínského kraje a v ČR k 30. 11. 2014



## 2. Vývoj podílu nezaměstnaných ve Zlínském kraji v letech 2011 – 2014

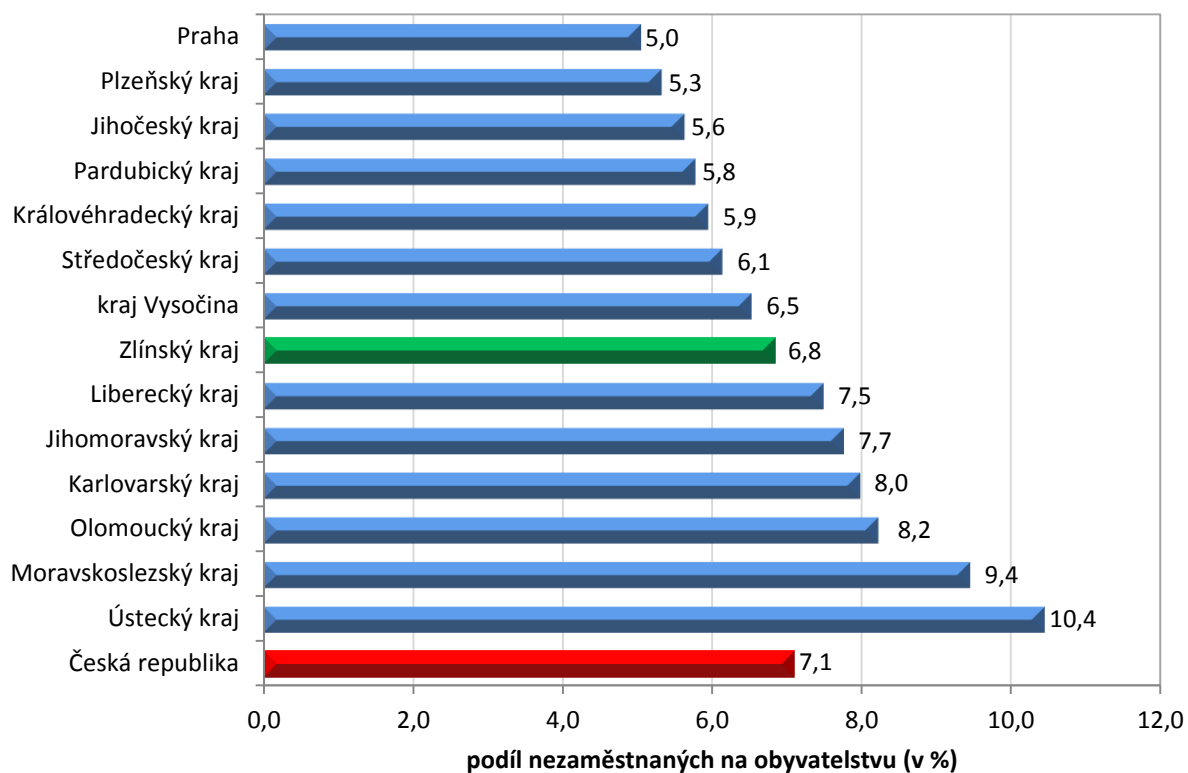


## 3. Vývoj počtu uchazečů a VPM ve Zlínském kraji v letech 2011 - 2014





#### 4. Podíl nezaměstnaných osob na obyvatelstvu v jednotlivých krajích ČR k 30. 11. 2014 v %



## 5. Setřídění okresů k 30. 11. 2014

	podíl nezam. v %
1 Most	12,6
2 Ústí nad Labem	12,4
3 Bruntál	12,4
4 Karviná	11,9
5 Chomutov	10,9
6 Ostrava-město	10,8
7 Děčín	9,9
8 Sokolov	9,8
9 Znojmo	9,6
10 Louny	9,5
11 Přerov	9,4
12 Jeseník	9,4
13 Hodonín	9,4
14 Teplice	8,8
15 Litoměřice	8,8
16 Brno-město	8,6
17 Třebíč	8,6
18 Příbram	8,5
19 Šumperk	8,2
20 Kladno	8,1
21 Olomouc	8,1
22 Kroměříž	8,0
23 Karlovy Vary	8,0
24 Liberec	7,9
25 Kolín	7,8
26 Mělník	7,8
27 Český Krumlov	7,8
28 Vsetín	7,7
29 Opava	7,6
30 Česká Lípa	7,5
31 Trutnov	7,5
32 Nymburk	7,5
33 Svitavy	7,4
34 Semily	7,4
35 Kutná Hora	7,1
36 Tábor	6,9
37 Rakovník	6,9
38 Břeclav	6,9
39 Žďár nad Sázavou	6,8
40 Jablonec nad Nisou	6,7
41 Frýdek-Místek	6,6
42 Hradec Králové	6,6
43 Nový Jičín	6,5
44 Strakonice	6,5
45 Tachov	6,5
46 Prostějov	6,4
47 Blansko	6,3
48 Jihlava	6,2
49 Cheb	6,2
50 Brno-venkov	6,1
51 Zlín	6,1
52 Chrudim	6,0
53 Uherské Hradiště	6,0
54 Havlíčkův Brod	5,8
55 Beroun	5,7
56 Klatovy	5,6
57 Vyškov	5,5
58 Ústí nad Orlicí	5,5
59 Plzeň-město	5,4
60 Náchod	5,4
61 Plzeň-sever	5,1
62 Domažlice	5,1
63 Praha	5,0
64 České Budějovice	4,9
65 Jindřichův Hradec	4,9
66 Jičín	4,9
67 Pardubice	4,8
68 Písek	4,8
69 Plzeň-jih	4,6
70 Praha-západ	4,4
71 Rokycany	4,3
72 Mladá Boleslav	4,3
73 Prachatice	4,2
74 Pelhřimov	4,2
75 Rychnov nad Kněžnou	4,1
76 Benešov	3,9
77 Praha-východ	3,3
Celkem ČR	7,1

	meziměs. přírůst./ úbytek nezam. v %
Jeseník	6,4
Klatovy	5,9
Znojmo	4,6
Jindřichův Hradec	4,0
Písek	3,3
Prachatice	3,2
Svitavy	2,6
Jičín	2,5
Český Krumlov	2,4
Třebíč	2,2
Břeclav	2,1
Pelhřimov	2,1
Chrudim	1,6
Příbram	1,5
Hodonín	0,9
Kroměříž	0,7
Cheb	0,6
Děčín	0,6
Bruntál	0,6
Havlíčkův Brod	0,4
Plzeň-jih	0,4
Žďár nad Sázavou	0,3
Česká Lípa	0,3
Semily	0,2
Trutnov	0,0
Šumperk	0,0
Praha-západ	0,0
České Budějovice	0,0
Uherské Hradiště	0,0
Prostějov	-0,2
Praha-východ	-0,2
Kutná Hora	-0,3
Opava	-0,3
Karlovy Vary	-0,3
Teplice	-0,4
Most	-0,4
Vsetín	-0,5
Blansko	-0,5
Sokolov	-0,5
Jihlava	-0,6
Tachov	-0,6
Mělník	-0,6
Plzeň-sever	-0,7
Olomouc	-0,7
Kolín	-0,7
Zlín	-0,7
Tábor	-0,8
Ústí nad Labem	-0,8
Přerov	-0,8
Frýdek-Místek	-0,8
Hradec Králové	-0,8
Rokycany	-0,9
Strakonice	-0,9
Litoměřice	-0,9
Jablonec nad Nisou	-1,0
Karviná	-1,0
Louny	-1,1
Ústí nad Orlicí	-1,1
Plzeň-město	-1,1
Brno-město	-1,1
Rychnov nad Kněžnou	-1,1
Nymburk	-1,2
Chomutov	-1,2
Vyškov	-1,3
Náchod	-1,3
Rakovník	-1,4
Ostrava-město	-1,4
Pardubice	-1,4
Domažlice	-1,5
Liberec	-1,5
Praha	-1,6
Brno-venkov	-1,8
Beroun	-2,2
Kladno	-2,2
Nový Jičín	-2,5
Mladá Boleslav	-2,5
Benešov	-3,3
Celkem ČR	-0,4

	počet uchazečů na 1 VPM
Karviná	34,7
Jeseník	31,7
Ústí nad Labem	31,1
Děčín	27,5
Bruntál	27,3
Chomutov	25,4
Sokolov	24,9
Hodonín	24,2
Kladno	17,6
Opava	17,3
Litoměřice	16,2
Vsetín	16,2
Mělník	16,0
Olomouc	14,3
Znojmo	14,3
Kutná Hora	13,9
Brno-venkov	13,3
Kroměříž	13,1
Vyškov	13,1
Jindřichův Hradec	13,0
Most	12,9
Třebíč	12,6
Louny	12,5
Žďár nad Sázavou	12,5
Hradec Králové	12,2
Přerov	11,8
Šumperk	11,6
Frýdek-Místek	11,5
Náchod	11,4
Jihlava	11,0
Jablonec nad Nisou	10,8
Teplice	10,8
Příbram	10,7
Brno-město	10,6
Blansko	10,5
Zlín	10,5
Břeclav	10,1
Prostějov	10,0
Ostrava-město	9,8
Tábor	9,6
Chrudim	9,1
Karlovy Vary	9,0
Strakonice	8,7
Rakovník	8,5
Svitavy	8,3
Rychnov nad Kněžnou	7,9
Nový Jičín	7,9
Plzeň-sever	7,4
Kolín	7,4
Havlíčkův Brod	7,1
Uherské Hradiště	7,1
Česká Lípa	6,9
Praha-západ	6,5
Semily	6,4
Český Krumlov	6,0
Beroun	5,6
Jičín	5,4
Trutnov	5,4
Praha-východ	5,2
Mladá Boleslav	5,2
České Budějovice	5,2
Cheb	5,1
Praha	5,1
Liberec	5,1
Plzeň-jih	5,0
Pelhřimov	4,9
Písek	4,9
Klatovy	4,6
Plzeň-město	4,2
Rokycany	4,1
Pardubice	4,0
Ústí nad Orlicí	3,9
Nymburk	3,3
Benešov	3,3
Tachov	3,2
Prachatice	2,6
Domažlice	2,6
Celkem ČR	8,7