



Úřad práce České republiky  
krajská pobočka ve Zlíně

**Měsíční statistická zpráva**  
*únor 2015*

**Zpracoval:** *Ing. Ivona Macůrková*

<http://portal.mpsv.cz/upcr/kp/zlk/statistika>

## **Informace o nezaměstnanosti ve Zlínském kraji**

**k 28. 2. 2015**

*V tomto měsíci celkový počet uchazečů o zaměstnání oproti minulému měsíci klesl o 1,4 % na 29 835, počet hlášených volných pracovních míst vzrostl o 17,5 % na 3 564 a podíl nezaměstnaných osob klesl na 7,45 %.*

K 28. 2. 2015 evidoval Úřad práce ČR (ÚP ČR), krajská pobočka ve Zlíně celkem 29 835 uchazečů o zaměstnání. Jejich počet byl o 412 nižší než na konci předchozího měsíce, ve srovnání se stejným obdobím minulého roku je nižší o 5 258 osob. Z tohoto počtu bylo 29 248 dosažitelných uchazečů o zaměstnání ve věku 15 – 64 let. Bylo to o 482 méně než na konci předchozího měsíce. Ve srovnání se stejným obdobím minulého roku byl jejich počet nižší o 5 149.

V průběhu měsíce února bylo nově zaevidováno 2 325 osob. Ve srovnání s minulým měsícem to bylo méně o 1 702 osob a v porovnání se stejným obdobím předchozího roku méně o 148 osob.

Z evidence během měsíce odešlo celkem 2 737 uchazečů (ukončená evidence, vyřazení uchazeči). Bylo to o 482 méně než v předchozím měsíci a o 129 méně než ve stejném měsíci minulého roku. Do zaměstnání z nich ve sledovaném měsíci nastoupilo 1 889, tj. o 427 méně než v předchozím měsíci a o 2 méně než ve stejném měsíci minulého roku, 289 uchazečů o zaměstnání bylo umístěno prostřednictvím úřadu práce tj. o 116 méně než v předchozím měsíci a o 164 více než ve stejném období minulého roku, 647 uchazečů bylo vyřazeno bez umístění.

Meziměsíční pokles nezaměstnaných byl zaznamenán ve všech 4 okresech Zlínského kraje. Nejvíce to bylo v okrese Uherské Hradiště – pokles o 3,4 %, následoval okres Kroměříž s poklesem 1,2 %, dále okres Zlín (pokles 0,7 %) a nejméně klesla nezaměstnanost v okrese Vsetín, o 0,5 %.

Ke konci měsíce bylo evidováno na *ÚP ČR, krajské pobočce ve Zlíně* 13 906 žen. Jejich podíl na celkovém počtu uchazečů činil 46,6 %. V evidenci bylo 3 951 osob se zdravotním postižením, což představovalo 13,2 % z celkového počtu nezaměstnaných.

Ke konci tohoto měsíce bylo evidováno 1 550 absolventů škol všech stupňů vzdělání a mladistvých, jejich počet klesl ve srovnání s předchozím měsícem o 59 osob a ve srovnání se stejným měsícem minulého roku byl nižší o 904 osob. Na celkové nezaměstnanosti se podíleli 5,2 %.

Podporu v nezaměstnanosti pobíralo 7 847 uchazečů o zaměstnání, tj. 26,3 % všech uchazečů vedených v evidenci.

Podíl nezaměstnaných osob, tj. počet dosažitelných uchazečů o zaměstnání ve věku 15 - 64 k obyvatelstvu stejného věku meziměsíčně klesl, k 28. 2. 2015 dosáhl hodnoty 7,4 %.

Podíl nezaměstnaných vyšší než krajský průměr vykázaly 2 okresy, v okrese Kroměříž byl 8,7 %, v okrese Vsetín 8,6 %. V okrese Zlín byl zaznamenán podíl 6,6 % a nejnižší nezaměstnanost vykázal okres Uherské Hradiště – 6,5 %.

Podíl nezaměstnaných žen klesl na 7,0 %, stejně tak klesl podíl nezaměstnaných mužů, a to na 7,8 %.

Kraj evidoval k 28. 2. 2015 celkem 3 564 volných pracovních míst. Jejich počet byl o 531 vyšší než v předchozím měsíci a o 1 844 vyšší než ve stejném měsíci minulého roku. Na jedno volné pracovní místo připadalo v průměru 8,4 uchazeče, z toho nejvíce v okrese Kroměříž (12,2). Z celkového počtu nahlášených volných míst bylo 225 vhodných pro osoby se zdravotním postižením (OZP), na jedno volné pracovní místo připadalo 17,6 OZP. Volných pracovních míst pro absolventy a mladistvé bylo registrováno 1 137, na jedno volné místo připadalo 1,4 uchazečů této kategorie.

V rámci aktivní politiky zaměstnanosti (APZ) bylo k 28. 2. 2015 prostřednictvím příspěvků v rámci APZ podpořeno 2 072 uchazečů. Dalších 315 uchazečů se ke stejnému datu účastnilo rekvalifikace (vč. zvolené).

V únoru bylo podpořeno 13 uchazečů při zahájení samostatné výdělečné činnosti (SÚPM - SVČ). Nejčastěji podpořeným oborem byly služby v oblasti péče o tělo – kadeřnictví, holičství, kosmetika.

Informace o vývoji nezaměstnanosti v ČR v elektronické formě jsou zveřejněny na internetové adrese <http://portal.mpsv.cz/sz/stat>.

## 1. Základní charakteristika vývoje nezaměstnanosti a volných pracovních míst ve Zlínském kraji

Tabulka č. 1 - Vývoj nezaměstnanosti

ukazatel (celkový počet)		stav k		
		28. 2. 2014	31. 1. 2015	28. 2. 2015
evidovaní uchazeči o zaměstnání		35 093	30 247	<b>29 835</b>
- z toho	ženy	15 912	14 186	<b>13 906</b>
	absolventi a mladiství	2 454	1 609	<b>1 550</b>
	uchazeči se zdravotním postižením	4 129	3 955	<b>3 951</b>
uchazeči s nárokem na PvN		9 460	8 096	<b>7 847</b>
podíl nezaměstnaných osob v % <sup>1)</sup>		8,67	7,57	<b>7,45</b>
volná pracovní místa		1 720	3 033	<b>3 564</b>
počet uchazečů na 1 volné pracovní místo		20,4	10,0	<b>8,4</b>

1) od ledna 2013 nový ukazatel registrované nezaměstnanosti

Tabulka č. 2 - Tok nezaměstnanosti

	únor 2014	leden 2015	únor 2015
nově evidovaní uchazeči o zaměstnání - ve sled. měsíci	2 473	4 027	<b>2 325</b>
uchazeči s ukonč. evidencí a vyřazení - ve sled. měsíci	2 866	3 219	<b>2 737</b>
- z toho umístění celkem	1 891	2 316	<b>1 889</b>
- z toho umístění úřadem práce	125	405	<b>289</b>

Tabulka č. 3 - Vývoj nezaměstnanosti v okresech Zlínského kraje

k 28. 2. 2015	KM	UH	VS	ZL	Kraj
Uchazeči ke konci sledovaného měsíce	6 484	6 297	8 372	8 682	<b>29 835</b>
- z toho ženy	2 973	3 111	3 647	4 175	<b>13 906</b>
Uchazeči dosažitelní 15 - 64 let	6 216	6 224	8 286	8 522	<b>29 248</b>
- z toho ženy	2 854	3 072	3 596	4 088	<b>13 610</b>
<b>Podíl nezaměstnaných na obyvatelstvu</b>	<b>8,69</b>	<b>6,47</b>	<b>8,57</b>	<b>6,64</b>	<b>7,45</b>
<b>Podíl nezaměstnaných na obyvatelstvu - ženy</b>	<b>8,09</b>	<b>6,52</b>	<b>7,57</b>	<b>6,46</b>	<b>7,04</b>
Nově zaevidovaní uchazeči o zaměstnání	456	507	602	760	<b>2 325</b>
Vyřazení uchazeči o zaměstnání	537	731	647	822	<b>2 737</b>
Počet volných pracovních míst	532	1 064	788	1 180	<b>3 564</b>
- počet uchazečů na 1 volné místo	12,2	5,9	10,6	7,4	<b>8,4</b>

## 2. Aktivní politika zaměstnanosti ve Zlínském kraji

Tabulka č. 4 - Uchazeči podpoření v rámci APZ a rekvalifikace uchazečů o zaměstnání

ukazatel (celkový počet)	k 28. 2.		zařazení od počátku roku k	
	2014	2015	28. 2. 2014	28. 2. 2015
<b>uchazeči podpoření v rámci APZ</b>				
veřejně prospěšné práce (VPP)	37	35	2	2
ESF - VPP <sup>1)</sup>	787	654	47	64
společensky účelná prac. místa (SÚPM)	103	23	31	13
ESF - SÚPM <sup>1)</sup>	687	1 079	167	310
SÚPM - samostatně výděleč. činnost (SVČ)	91	121	13	15
chráněná prac.místa – zřízení	77	159	2	26
chrán. prac. místa - SVČ osob se ZP	1	1	0	0
projekty ESF OP LZZ – cílené programy	0	0	0	0
<b>uchazeči podpoření v rámci APZ celkem</b>	<b>1 783</b>	<b>2 070</b>	<b>262</b>	<b>428</b>
<b>rekvalifikace uchazečů o zaměstnání</b>				
uchazeči zařazení do rekvalifikací vč. ESF	268	77	313	96
uchazeči, kteří zahájili zvolenou rekvalifikaci vč. ESF	339	238	232	243

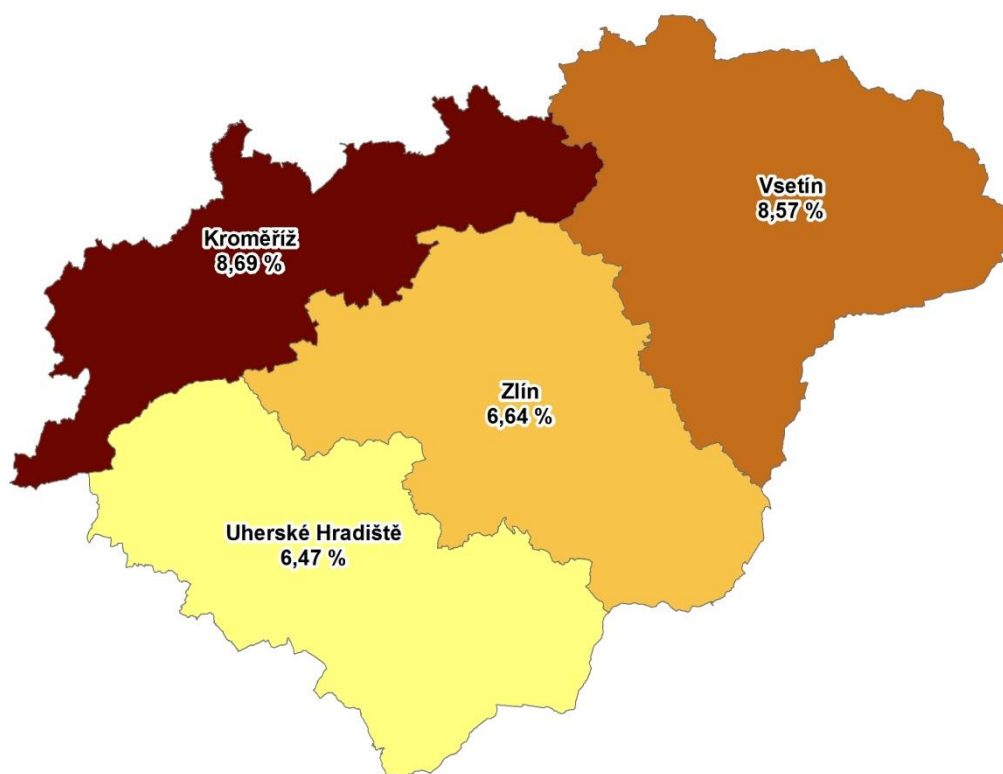
1) spolufinancováno převážně z Evropského sociálního fondu

Tabulka č. 5 – Uchazeči podpoření v rámci APZ od počátku roku v okresech Zlínského kraje

	KM	UH	VS	ZL	Kraj
<b>Umístění uchazeči o zaměstnání</b>					
Veřejně prospěšné práce	4	20	26	16	<b>66</b>
Společensky účelná prac.místa – zřízená	0	0	0	0	<b>0</b>
Společensky účelná pracovní místa - vyhrazená	82	76	41	124	<b>323</b>
Společensky účelná pracovní místa - OSVČ	4	1	6	4	<b>15</b>
ChPM zřízení	2	8	10	6	<b>26</b>
ChPM - SVČ	0	0	0	0	<b>0</b>
Překlenovací příspěvek	0	0	1	0	<b>1</b>
Příspěvek na zapracování	0	0	0	0	<b>0</b>
Aktivizační pracovní příležitosti	0	0	0	0	<b>0</b>
Příspěvek na provoz ChPM, ChPM-SVČ	0	0	0	0	<b>0</b>
<b>Počet dohod od počátku roku (uchazeči a zájemci o zaměstnání)</b>					
Rekvalifikace	19	15	33	29	<b>96</b>
Zvolené rekvalifikace	57	50	113	58	<b>278</b>
Poradenské činnosti	0	0	0	0	<b>0</b>
Pracovní rehabilitace	0	0	0	0	<b>0</b>

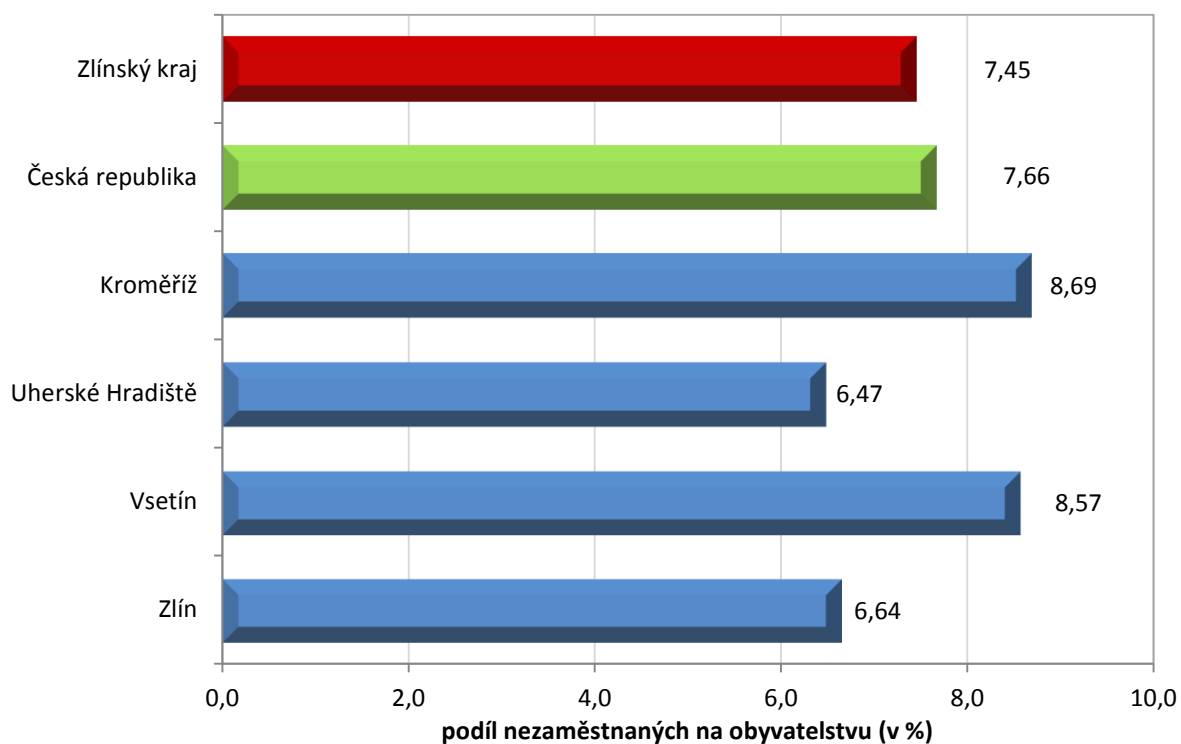
## MAPA

Podíl nezaměstnaných v okresech Zlínského kraje k 28. 2. 2015

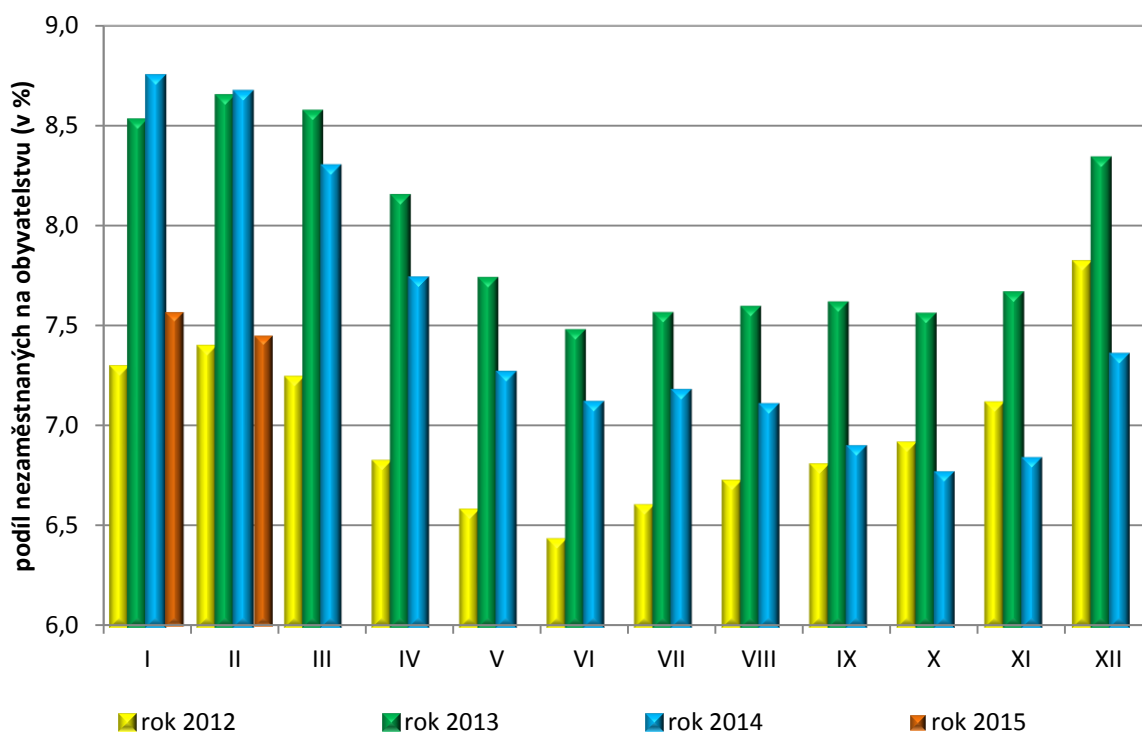


## GRAFY

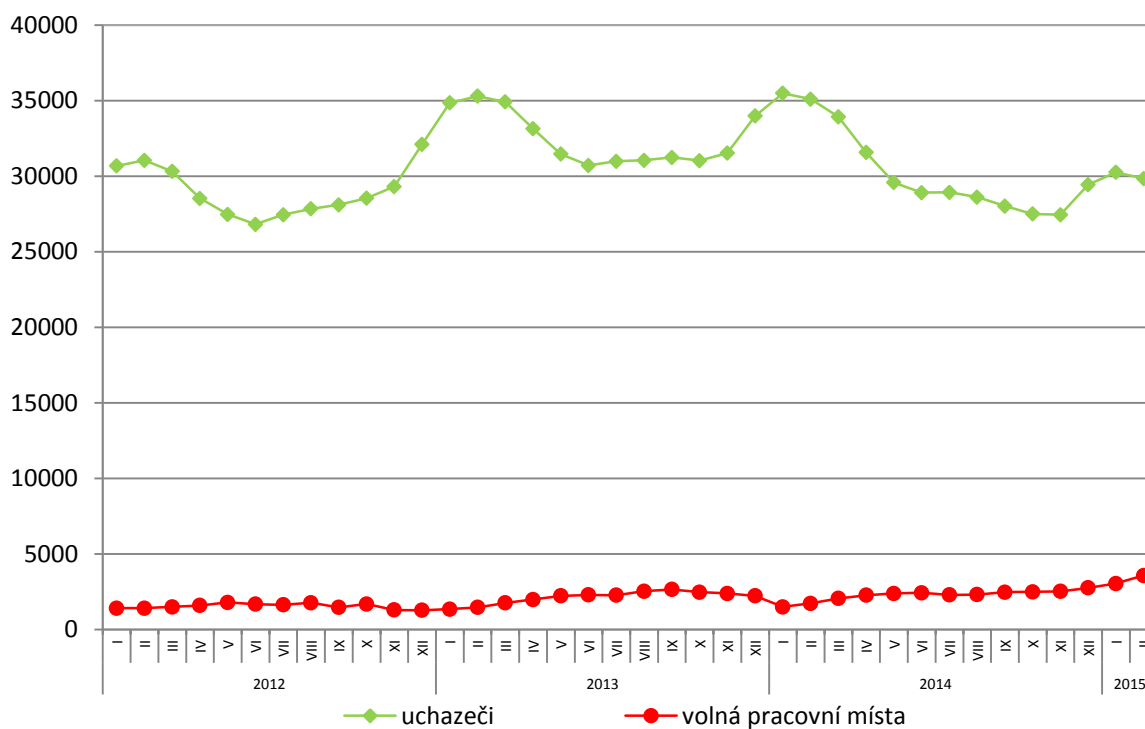
1. Podíl nezaměstnaných osob v okresech Zlínského kraje a v ČR k 28. 2. 2015



## 2. Vývoj podílu nezaměstnaných ve Zlínském kraji v letech 2012 – 2015

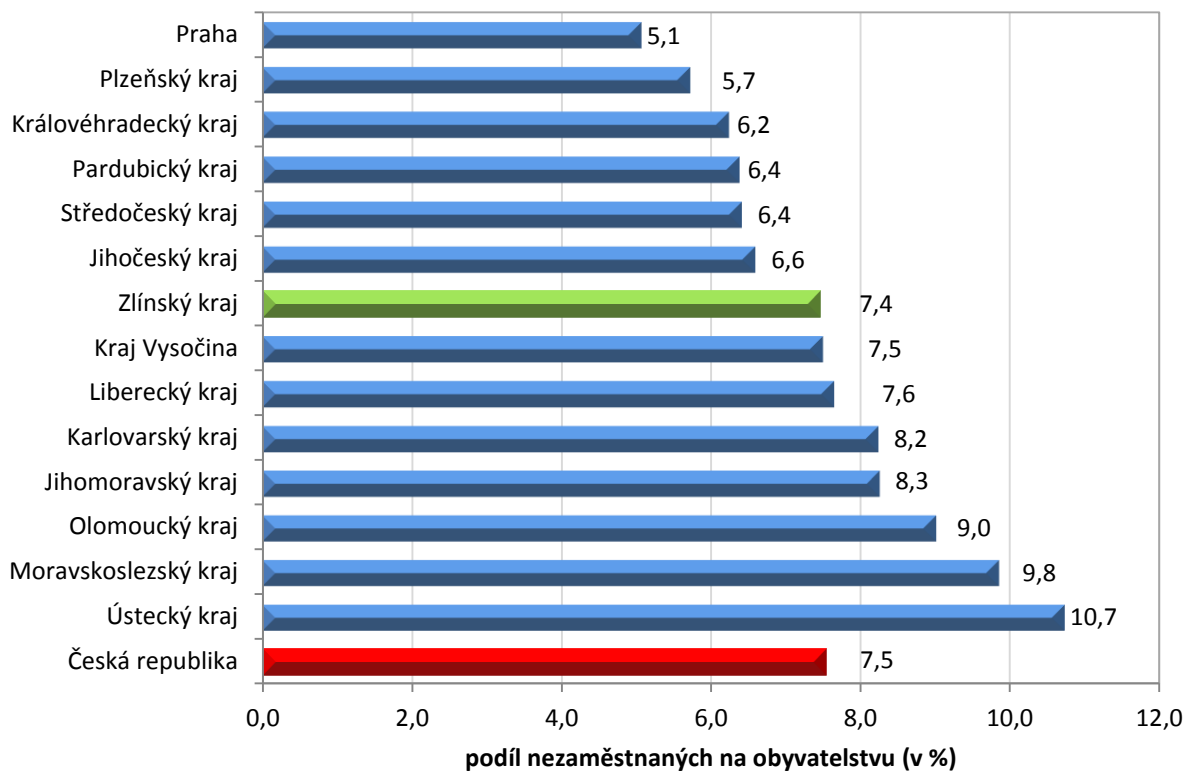


## 3. Vývoj počtu uchazečů a VPM ve Zlínském kraji v letech 2012 - 2015





#### 4. Podíl nezaměstnaných osob na obyvatelstvu v jednotlivých krajích ČR k 28. 2. 2015 v %



## 5. Setřídění okresů k 28. 2. 2015

	podíl nezam. v %
1 Bruntál	13,4
2 Most	12,7
3 Ústí nad Labem	12,4
4 Karviná	12,1
5 Jeseník	11,9
6 Znojmo	11,4
7 Ostrava-město	11,2
8 Chomutov	11,2
9 Děčín	10,5
10 Hodonín	10,4
11 Přerov	10,2
12 Sokolov	10,0
13 Louny	9,9
14 Třebíč	9,8
15 Litoměřice	9,4
16 Český Krumlov	9,2
17 Příbram	9,1
18 Šumperk	8,9
19 Teplice	8,9
20 Olomouc	8,8
21 Kroměříž	8,7
22 Kolín	8,6
23 Vsetín	8,6
24 Brno-město	8,5
25 Svitavy	8,5
26 Opava	8,4
27 Karlovy Vary	8,3
28 Liberec	8,1
29 Kladno	8,1
30 Mělník	8,1
31 Nymburk	8,0
32 Břeclav	7,8
33 Tábor	7,8
34 Semily	7,8
35 Kutná Hora	7,7
36 Žďár nad Sázavou	7,6
37 Česká Lípa	7,6
38 Rakovník	7,4
39 Trutnov	7,4
40 Strakonice	7,3
41 Tachov	7,2
42 Chrudim	7,1
43 Jihlava	7,1
44 Prostějov	7,0
45 Frýdek-Místek	7,0
46 Hradec Králové	6,9
47 Blansko	6,8
48 Havlíčkův Brod	6,8
49 Nový Jičín	6,7
50 Zlín	6,6
51 Jablonec nad Nisou	6,6
52 Jindřichův Hradec	6,5
53 Uherské Hradiště	6,5
54 Cheb	6,4
55 Brno-venkov	6,3
56 Klatovy	6,3
57 Náchod	6,1
58 Vyškov	6,0
59 Beroun	6,0
60 Domažlice	5,9
61 Písek	5,9
62 Ústí nad Orlicí	5,8
63 Plzeň-město	5,5
64 Plzeň-sever	5,5
65 Prachatice	5,5
66 České Budějovice	5,4
67 Jičín	5,4
68 Pelhřimov	5,1
69 Pardubice	5,1
70 Praha	5,1
71 Plzeň-jih	5,0
72 Rokycany	4,6
73 Benešov	4,5
74 Praha-západ	4,4
75 Rychnov nad Kněžnou	4,4
76 Mladá Boleslav	4,3
77 Praha-východ	3,3
Celkem ČR	7,5

	meziměs. přírůst./ úbytek nezam. v %
Jeseník	0,2
Český Krumlov	-0,1
Blansko	-0,1
Praha	-0,2
Karviná	-0,3
České Budějovice	-0,4
Kolín	-0,4
Ostrava-město	-0,5
Vsetín	-0,5
Nymburk	-0,7
Svitavy	-0,7
Zlín	-0,7
Prachatice	-0,7
Ústí nad Labem	-0,7
Opava	-0,8
Rakovník	-0,9
Most	-0,9
Benešov	-1,0
Třebíč	-1,1
Jablonec nad Nisou	-1,1
Jindřichův Hradec	-1,2
Frýdek-Místek	-1,2
Chomutov	-1,2
Praha-západ	-1,2
Pelhřimov	-1,2
Kroměříž	-1,2
Tábor	-1,2
Olomouc	-1,3
Kladno	-1,3
Znojmo	-1,3
Sokolov	-1,3
Bruntál	-1,5
Liberec	-1,5
Žďár nad Sázavou	-1,5
Brno-město	-1,6
Náchod	-1,6
Louny	-1,6
Plzeň-město	-1,7
Rokycany	-1,7
Jihlava	-1,7
Havlíčkův Brod	-1,7
Teplice	-1,8
Šumperk	-1,8
Hradec Králové	-1,8
Písek	-1,8
Beroun	-1,8
Mělník	-1,8
Děčín	-1,8
Břeclav	-1,8
Litoměřice	-1,9
Brno-venkov	-1,9
Kutná Hora	-1,9
Česká Lípa	-1,9
Karlovy Vary	-2,0
Domažlice	-2,0
Přerov	-2,1
Strakonice	-2,2
Pardubice	-2,2
Praha-východ	-2,2
Vyškov	-2,3
Příbram	-2,4
Nový Jičín	-2,5
Mladá Boleslav	-2,5
Chrudim	-2,5
Hodonín	-2,5
Semily	-2,6
Trutnov	-2,6
Ústí nad Orlicí	-2,8
Cheb	-3,0
Prostějov	-3,1
Tachov	-3,3
Uherské Hradiště	-3,4
Plzeň-jih	-3,7
Klatovy	-4,3
Plzeň-sever	-4,6
Jičín	-4,9
Rychnov nad Kněžnou	-5,6
Celkem ČR	-1,5

	počet uchazečů na 1 VPM
Bruntál	38,8
Jeseník	32,4
Karviná	30,8
Chomutov	25,9
Sokolov	25,3
Ústí nad Labem	24,1
Most	22,0
Hodonín	19,2
Znojmo	16,9
Děčín	16,6
Opava	15,6
Jindřichův Hradec	13,9
Třebíč	13,0
Vyškov	12,9
Kladno	12,5
Kroměříž	12,2
Jihlava	12,0
Karlovy Vary	11,6
Břeclav	11,6
Louny	11,0
Strakonice	10,9
Frýdek-Místek	10,9
Náchod	10,8
Svitavy	10,7
Vsetín	10,6
Olomouc	10,5
Žďár nad Sázavou	10,3
Ostrava-město	10,2
Šumperk	10,2
Tábor	10,1
Litoměřice	9,9
Blansko	9,9
Kutná Hora	9,8
Brno-město	9,3
Teplice	9,2
Příbram	8,9
Chrudim	8,9
Mělník	8,8
Jablonec nad Nisou	8,8
Přerov	8,5
Havlíčkův Brod	7,9
Rakovník	7,9
Plzeň-sever	7,6
Kolín	7,5
Brno-venkov	7,4
Jičín	7,4
Zlín	7,4
Praha-západ	7,2
Česká Lípa	7,0
Semily	6,5
Prostějov	6,5
Rychnov nad Kněžnou	6,2
Uherské Hradiště	5,9
Trutnov	5,9
Nový Jičín	5,6
Beroun	5,5
Hradec Králové	5,4
Český Krumlov	5,3
Pelhřimov	5,3
Plzeň-jih	5,0
Liberec	4,9
Nymburk	4,8
České Budějovice	4,7
Písek	4,5
Plzeň-město	4,4
Klatovy	4,4
Ústí nad Orlicí	4,4
Praha	4,3
Mladá Boleslav	4,3
Tachov	4,2
Cheb	4,1
Praha-východ	3,6
Pardubice	3,6
Domažlice	3,4
Benešov	3,3
Prachatice	3,2
Rokycany	2,9
Celkem ČR	7,9