



Úřad práce České republiky  
krajská pobočka ve Zlíně

**Měsíční statistická zpráva**  
*duben 2015*

**Zpracoval:** *Ing. Ivona Macůrková*

<http://portal.mpsv.cz/upcr/kp/zlk/statistika>

## **Informace o nezaměstnanosti ve Zlínském kraji**

**k 30. 4. 2015**

*V tomto měsíci celkový počet uchazečů o zaměstnání oproti minulému měsíci klesl o 7,6 % na 26 187, počet hlášených volných pracovních míst vzrostl o 19,8 % na 4 708 a podíl nezaměstnaných osob klesl na 6,5 %.*

K 30. 4. 2015 evidoval Úřad práce ČR (ÚP ČR), krajská pobočka ve Zlíně celkem 26 187 uchazečů o zaměstnání. Jejich počet byl o 2 149 nižší než na konci předchozího měsíce, ve srovnání se stejným obdobím minulého roku je nižší o 5 371 osob. Z tohoto počtu bylo 25 679 dosažitelných uchazečů o zaměstnání ve věku 15 – 64 let. Bylo to o 2 118 méně než na konci předchozího měsíce. Ve srovnání se stejným obdobím minulého roku byl jejich počet nižší o 4 964.

V průběhu měsíce dubna bylo nově zaevidováno 2 577 osob. Ve srovnání s minulým měsícem to bylo více o 363 osob a v porovnání se stejným obdobím předchozího roku méně o 80 osob.

Z evidence během měsíce odešlo celkem 4 726 uchazečů (ukončená evidence, vyřazení uchazeči). Bylo to o 1 013 více než v předchozím měsíci a o 294 méně než ve stejném měsíci minulého roku. Do zaměstnání z nich ve sledovaném měsíci nastoupilo 3 697, tj. o 973 více než v předchozím měsíci a o 397 méně než ve stejném měsíci minulého roku, 1 035 uchazečů o zaměstnání bylo umístěno prostřednictvím úřadu práce tj. o 463 více než v předchozím měsíci a o 133 více než ve stejném období minulého roku, 758 uchazečů bylo vyřazeno bez umístění.

Meziměsíční pokles nezaměstnaných byl zaznamenán ve všech 4 okresech Zlínského kraje. Nejvíce to bylo v okrese Uherské Hradiště – pokles o 8,5 %, následoval okres Zlín s poklesem 7,4 % a dále okresy Vsetín a Kroměříž se shodnou hodnotou 7,3 %.

Ke konci měsíce bylo evidováno na *ÚP ČR, krajské pobočce ve Zlíně* 12 911 žen. Jejich podíl na celkovém počtu uchazečů činil 49,3 %. V evidenci bylo 3 745 osob se zdravotním postižením, což představovalo 14,3 % z celkového počtu nezaměstnaných.

Ke konci tohoto měsíce bylo evidováno 1 378 absolventů škol všech stupňů vzdělání a mladistvých, jejich počet klesl ve srovnání s předchozím měsícem o 90 osob a ve srovnání se stejným měsícem minulého roku byl nižší o 473 osob. Na celkové nezaměstnanosti se podíleli 5,3 %.

Podporu v nezaměstnanosti pobíralo 6 098 uchazečů o zaměstnání, tj. 23,3 % všech uchazečů vedených v evidenci.

Podíl nezaměstnaných osob, tj. počet dosažitelných uchazečů o zaměstnání ve věku 15 - 64 k obyvatelstvu stejného věku meziměsíčně klesl, k 30. 4. 2015 dosáhl hodnoty 6,5 %.

Podíl nezaměstnaných vyšší než krajský průměr vykázaly 2 okresy, v okrese Kroměříž byl 7,7 %, v okrese Vsetín 7,6 %. V okrese Zlín byl zaznamenán podíl 5,8 % a nejnižší nezaměstnanost vykázal okres Uherské Hradiště – 5,6 %.

Podíl nezaměstnaných žen klesl na 6,6 %, výrazněji klesl podíl nezaměstnaných mužů, a to o 0,8 procentního bodu na 6,5 %.

Kraj evidoval k 30. 4. 2015 celkem 4 708 volných pracovních míst. Jejich počet byl o 778 vyšší než v předchozím měsíci a o 2 442 vyšší než ve stejném měsíci minulého roku. Na jedno volné pracovní místo připadalo v průměru 5,6 uchazeče, z toho nejvíce v okrese Kroměříž (9,1). Z celkového počtu nahlášených volných míst bylo 294 vhodných pro osoby se zdravotním postižením (OZP), na jedno volné pracovní místo připadalo 12,7 OZP. Volných pracovních míst pro absolventy a mladistvé bylo registrováno 1 362, na jedno volné místo připadalo 1,0 uchazečů této kategorie.

V rámci aktivní politiky zaměstnanosti (APZ) bylo k 30. 4. 2015 prostřednictvím příspěvků v rámci APZ podpořeno 2 579 uchazečů. Dalších 234 uchazečů se ke stejnému datu účastnilo rekvalifikace.

V dubnu bylo podpořeno 15 uchazečů při zahájení samostatné výdělečné činnosti (SÚPM - SVČ). Nejčastěji podpořeným oborem byla zemědělská činnost a také služby péče o tělo – manikúra, pedikúra.

Informace o vývoji nezaměstnanosti v ČR v elektronické formě jsou zveřejněny na internetové adrese <http://portal.mpsv.cz/sz/stat>.

## 1. Základní charakteristika vývoje nezaměstnanosti a volných pracovních míst ve Zlínském kraji

Tabulka č. 1 - Vývoj nezaměstnanosti

ukazatel (celkový počet)		stav k		
		30. 4. 2014	31. 3. 2015	30. 4. 2015
evidovaní uchazeči o zaměstnání		31 558	28 336	<b>26 187</b>
- z toho	ženy	15 037	13 429	<b>12 911</b>
	absolventi a mladiství	1 851	1 468	<b>1 378</b>
	uchazeči se zdravotním postižením	3 966	3 877	<b>3 745</b>
uchazeči s nárokem na PvN		7 284	7 169	<b>6 098</b>
podíl nezaměstnaných osob v % <sup>1)</sup>		7,74	7,09	<b>6,55</b>
volná pracovní místa		2 266	3 930	<b>4 708</b>
počet uchazečů na 1 volné pracovní místo		13,9	7,2	<b>5,6</b>

1) od ledna 2013 nový ukazatel registrované nezaměstnanosti

Tabulka č. 2 - Tok nezaměstnanosti

	duben 2014	březen 2015	duben 2015
nově evidovaní uchazeči o zaměstnání - ve sled. měsíci	2 657	2 214	<b>2 577</b>
uchazeči s ukonč. evidencí a vyřazení - ve sled. měsíci	5 020	3 713	<b>4 726</b>
- z toho umístění celkem	4 094	2 724	<b>3 697</b>
- z toho umístění úřadem práce	902	572	<b>1 035</b>

Tabulka č. 3 - Vývoj nezaměstnanosti v okresech Zlínského kraje

k 30. 4. 2015	KM	UH	VS	ZL	Kraj
Uchazeči ke konci sledovaného měsíce	5 766	5 442	7 406	7 573	<b>26 187</b>
- z toho ženy	2 799	2 896	3 387	3 829	<b>12 911</b>
Uchazeči dosažitelní 15 - 64 let	5 520	5 377	7 339	7 443	<b>25 679</b>
- z toho ženy	2 689	2 863	3 350	3 767	<b>12 669</b>
<b>Podíl nezaměstnaných na obyvatelstvu</b>	<b>7,74</b>	<b>5,60</b>	<b>7,60</b>	<b>5,81</b>	<b>6,55</b>
<b>Podíl nezaměstnaných na obyvatelstvu - ženy</b>	<b>7,65</b>	<b>6,09</b>	<b>7,06</b>	<b>5,96</b>	<b>6,57</b>
Nově zaevidovaní uchazeči o zaměstnání	520	575	719	763	<b>2 577</b>
Vyřazení uchazeči o zaměstnání	973	1 083	1 299	1 371	<b>4 726</b>
Počet volných pracovních míst	633	1 248	1 137	1 690	<b>4 708</b>
- počet uchazečů na 1 volné místo	9,1	4,4	6,5	4,5	<b>5,6</b>

## 2. Aktivní politika zaměstnanosti ve Zlínském kraji

Tabulka č. 4 - Uchazeči podpoření v rámci APZ a rekvalifikace uchazečů o zaměstnání

ukazatel (celkový počet)	k 30. 4.		zařazení od počátku roku k	
	2014	2015	30. 4. 2014	30. 4. 2015
<b>uchazeči podpoření v rámci APZ</b>				
veřejně prospěšné práce (VPP)	60	30	42	11
ESF - VPP <sup>1)</sup>	827	1 039	437	649
společensky účelná prac. místa (SÚPM)	244	22	180	16
ESF - SÚPM <sup>1)</sup>	558	1 181	351	873
SÚPM - samostatně výděleč. činnost (SVČ)	102	144	24	54
chráněná prac.místa – zřízení	98	162	29	36
chrán. prac. místa - SVČ osob se ZP	1	1	0	0
projekty ESF OP LZZ – cílené programy	0	0	0	0
<b>uchazeči podpoření v rámci APZ celkem</b>	<b>1 890</b>	<b>2 579</b>	<b>1 063</b>	<b>1 639</b>
<b>rekvalifikace uchazečů o zaměstnání</b>				
uchazeči zařazení do rekvalifikací vč. ESF	480	0	917	101
uchazeči, kteří zahájili zvolenou rekvalifikaci vč. ESF	385	234	520	620

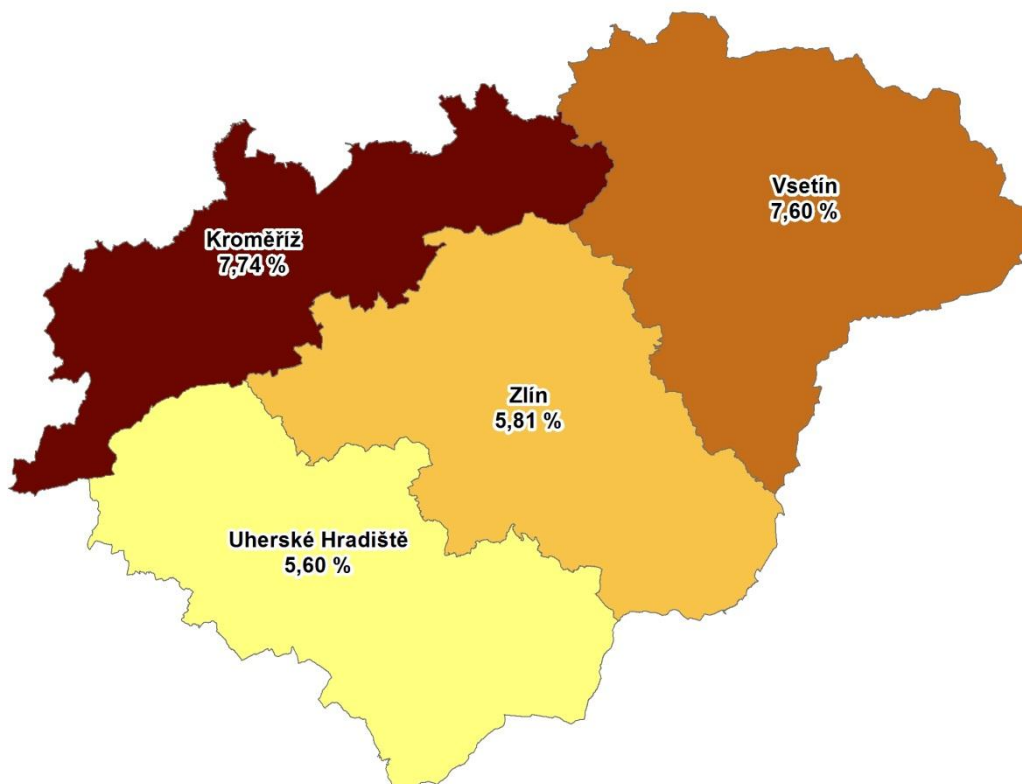
1) spolufinancováno převážně z Evropského sociálního fondu

Tabulka č. 5 – Uchazeči podpoření v rámci APZ **od počátku roku** v okresech Zlínského kraje

	KM	UH	VS	ZL	Kraj
<b>Umístění uchazeči o zaměstnání</b>					
Veřejně prospěšné práce	104	139	223	194	<b>660</b>
Společensky účelná prac.místa – zřízená	0	0	0	0	<b>0</b>
Společensky účelná pracovní místa - vyhrazená	182	216	218	273	<b>889</b>
Společensky účelná pracovní místa - OSVČ	6	12	25	11	<b>54</b>
ChPM zřízení	3	12	13	8	<b>36</b>
ChPM - SVČ	0	0	0	0	<b>0</b>
Překlenovací příspěvek	1	0	6	0	<b>7</b>
Příspěvek na zapracování	0	0	0	0	<b>0</b>
Příspěvek na provoz ChPM, ChPM-SVČ	0	0	0	2	<b>2</b>
<b>Počet dohod od počátku roku (uchazeči a zájemci o zaměstnání)</b>					
Rekvalifikace	19	15	38	29	<b>101</b>
Zvolené rekvalifikace	113	130	278	205	<b>726</b>
Poradenské činnosti	64	42	40	88	<b>234</b>
Pracovní rehabilitace	0	0	0	0	<b>0</b>

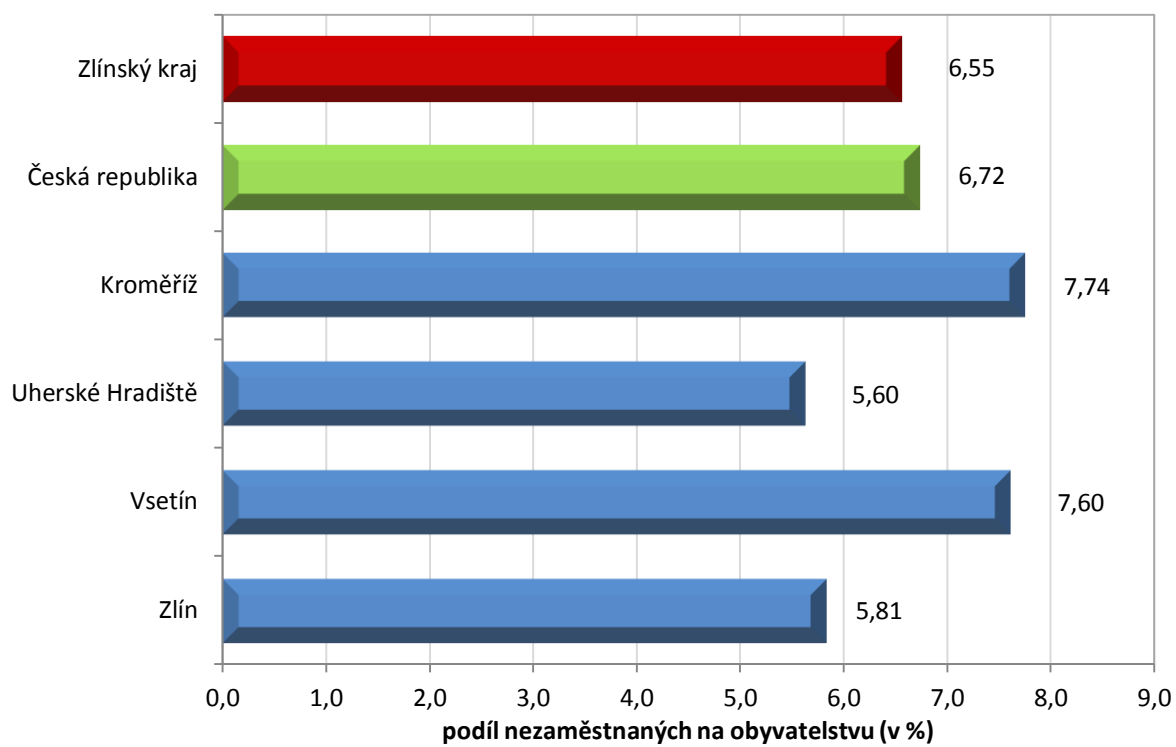
## MAPA

Podíl nezaměstnaných v okresech Zlínského kraje k 30. 4. 2015

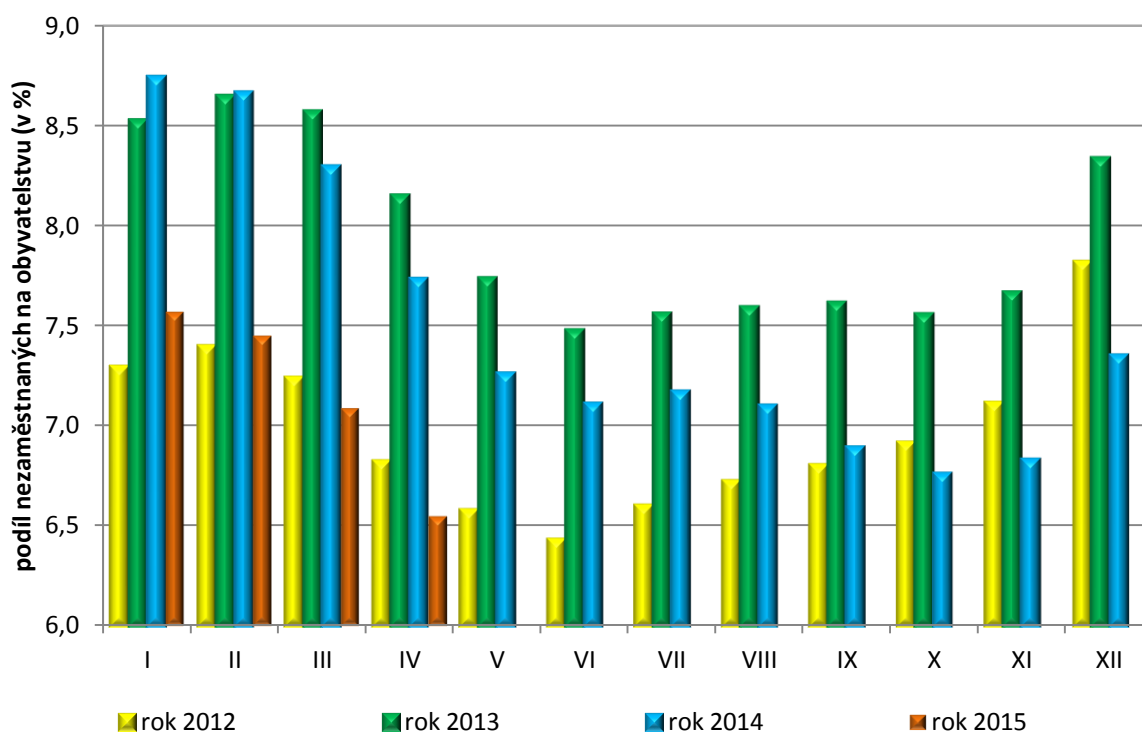


## GRAFY

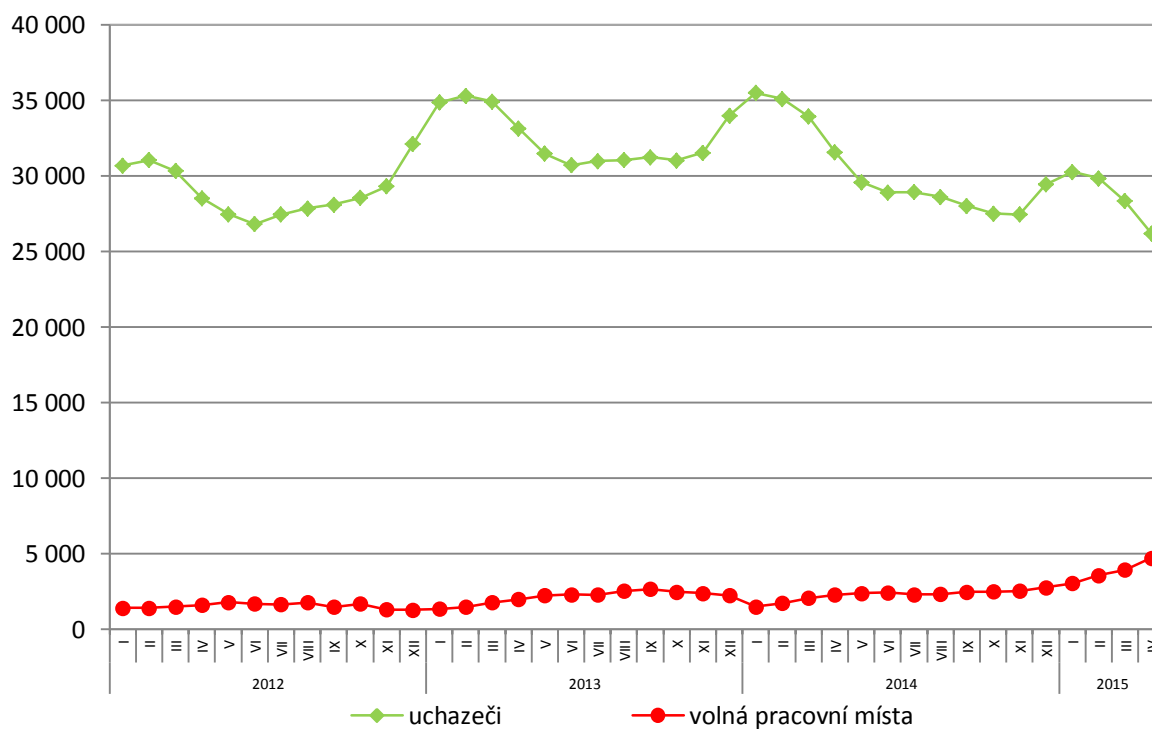
1. Podíl nezaměstnaných osob v okresech Zlínského kraje a v ČR k 30. 4. 2015



## 2. Vývoj podílu nezaměstnaných ve Zlínském kraji v letech 2012 – 2015

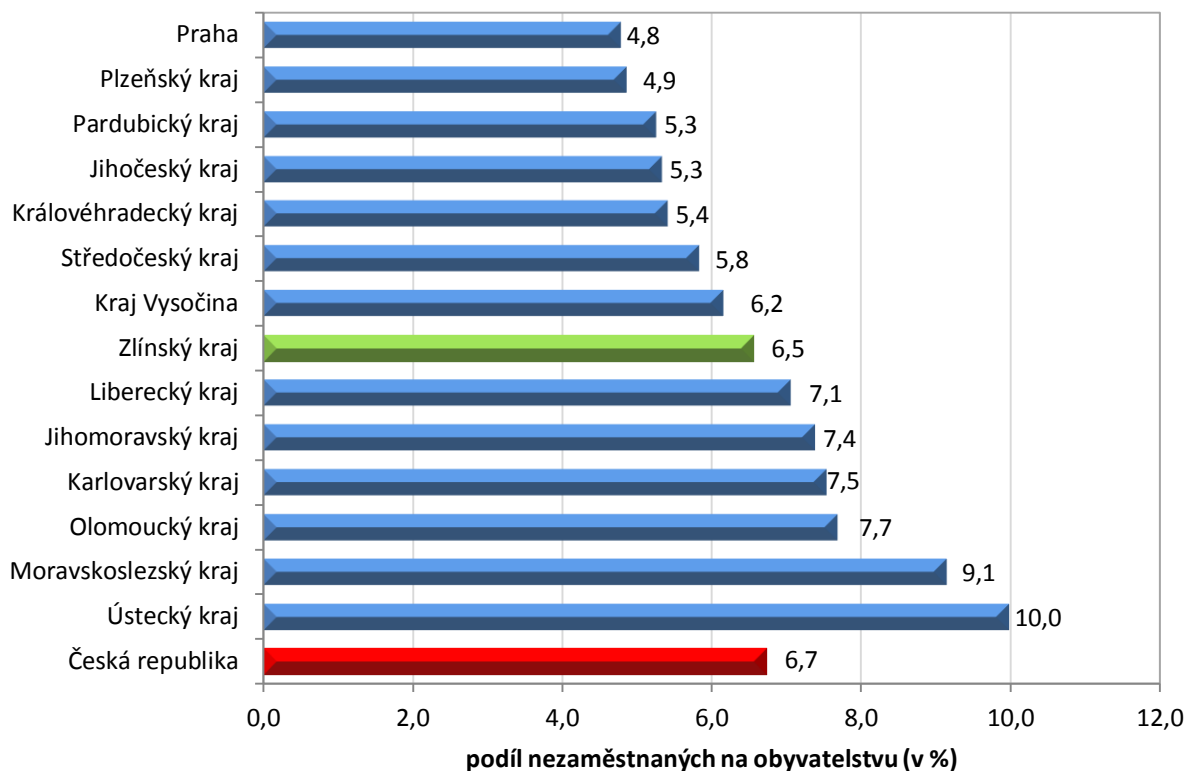


## 3. Vývoj počtu uchazečů a VPM ve Zlínském kraji v letech 2012 - 2015





#### 4. Podíl nezaměstnaných osob na obyvatelstvu v jednotlivých krajích ČR k 30. 4. 2015 v %



## 5. Setřídění okresů k 30. 4. 2015

	podíl nezam. v %		meziměs. přírůst./ úbytek nezam. v %		počet uchazečů na 1 VPM	
1	Most	12,3	Jablonec nad Nisou	-1,8	Bruntál	25,5
2	Bruntál	11,9	Brno-město	-2,0	Ústí nad Labem	24,1
3	Ústí nad Labem	11,8	Ostrava-město	-2,0	Chomutov	21,4
4	Karviná	11,7	Liberec	-2,5	Karviná	19,9
5	Ostrava-město	10,7	Praha	-2,5	Jeseník	16,9
6	Chomutov	10,4	Karviná	-2,7	Sokolov	15,8
7	Děčín	9,6	Kladno	-2,9	Most	15,3
8	Jeseník	9,4	Beroun	-3,2	Hodonín	14,5
9	Sokolov	9,3	Sokolov	-3,2	Děčín	12,4
10	Znojmo	9,3	Most	-3,3	Kladno	12,2
11	Hodonín	9,1	Praha-západ	-3,4	Jablonec nad Nisou	10,2
12	Louny	9,0	Mladá Boleslav	-3,5	Znojmo	9,6
13	Přerov	8,8	Ústí nad Labem	-3,6	Litoměřice	9,6
14	Litoměřice	8,4	Teplice	-3,6	Ostrava-město	9,3
15	Teplice	8,3	Chomutov	-3,8	<b>Kroměříž</b>	<b>9,1</b>
16	Brno-město	8,2	Plzeň-město	-3,8	Opava	8,9
17	Příbram	8,1	Praha-východ	-4,2	Náchod	8,7
18	Třebíč	7,9	Karlovy Vary	-4,5	Třebíč	8,1
19	<b>Kroměříž</b>	<b>7,7</b>	Děčín	-4,8	Brno-město	7,9
20	Olomouc	7,7	Mělník	-4,9	Louny	7,7
21	Kladno	7,7	Nymburk	-5,3	Blansko	7,7
22	Šumperk	7,7	Cheb	-5,6	Jindřichův Hradec	7,5
23	Liberec	7,6	Semily	-5,6	Frýdek-Místek	7,5
24	Karlovy Vary	7,6	Blansko	-5,7	Rakovník	7,4
25	<b>Vsetín</b>	<b>7,6</b>	Brno-venkov	-6,1	Vyškov	7,3
26	Český Krumlov	7,6	Plzeň-jih	-6,1	Šumperk	7,3
27	Kolín	7,6	Litoměřice	-6,2	Karlovy Vary	7,1
28	Mělník	7,5	Příbram	-6,2	Teplice	7,1
29	Nymburk	7,4	České Budějovice	-6,2	Mělník	7,1
30	Opava	7,4	Trutnov	-6,7	Žďár nad Sázavou	7,0
31	Semily	7,1	Nový Jičín	-6,7	Strakonice	7,0
32	Tábor	6,7	Kolín	-6,8	Jihlava	6,8
33	Trutnov	6,7	Louny	-6,9	Příbram	6,6
34	Svitavy	6,6	Olomouc	-7,0	<b>Vsetín</b>	<b>6,5</b>
35	Česká Lípa	6,6	Hradec Králové	-7,2	Tábor	6,5
36	Kutná Hora	6,5	<b>Vsetín</b>	<b>-7,3</b>	Brno-venkov	6,3
37	Rakovník	6,5	<b>Kroměříž</b>	<b>-7,3</b>	Praha-západ	6,2
38	Jablonec nad Nisou	6,4	Česká Lípa	-7,3	Přerov	6,1
39	Žďár nad Sázavou	6,4	<b>Zlín</b>	<b>-7,4</b>	Kutná Hora	6,0
40	Břeclav	6,3	Frýdek-Místek	-7,4	Olomouc	5,8
41	Frýdek-Místek	6,2	Opava	-7,5	Svitavy	5,7
42	Blansko	6,1	Rokycany	-7,5	Břeclav	5,5
43	Tachov	6,1	Hodonín	-7,6	Prostějov	5,5
44	Hradec Králové	6,1	Tachov	-7,8	Kolín	5,5
45	Nový Jičín	5,9	Bruntál	-7,8	Havlíčkův Brod	5,0
46	Strakonice	5,9	Rakovník	-8,0	Semily	5,0
47	Jihlava	5,9	Ústí nad Orlicí	-8,1	Rychnov nad Kněžnou	4,9
48	<b>Zlín</b>	<b>5,8</b>	Přerov	-8,4	Trutnov	4,7
49	Brno-venkov	5,8	Domažlice	-8,4	Chrudim	4,6
50	Cheb	5,7	Plzeň-sever	-8,4	<b>Zlín</b>	<b>4,5</b>
51	Prostějov	5,6	<b>Uherské Hradiště</b>	<b>-8,5</b>	Jičín	4,5
52	Havlíčkův Brod	5,6	Tábor	-8,7	<b>Uherské Hradiště</b>	<b>4,4</b>
53	<b>Uherské Hradiště</b>	<b>5,6</b>	Pardubice	-8,8	Plzeň-město	4,3
54	Beroun	5,6	Vyškov	-9,5	Liberec	4,2
55	Chrudim	5,5	Šumperk	-9,5	Praha	4,0
56	Náchod	5,1	Český Krumlov	-10,1	Beroun	3,9
57	Vyškov	5,1	Rychnov nad Kněžnou	-10,5	Plzeň-sever	3,9
58	Ústí nad Orlicí	5,1	Prostějov	-10,5	Nový Jičín	3,9
59	Domažlice	5,0	Náchod	-10,6	Ústí nad Orlicí	3,7
60	Plzeň-město	5,0	Jihlava	-10,7	Písek	3,7
61	Klatovy	4,8	Havlíčkův Brod	-11,0	Česká Lípa	3,6
62	Praha	4,8	Benešov	-11,0	Plzeň-jih	3,6
63	Jindřichův Hradec	4,7	Strakonice	-11,2	Cheb	3,4
64	Plzeň-sever	4,7	Žďár nad Sázavou	-11,4	České Budějovice	3,3
65	České Budějovice	4,6	Jičín	-11,7	Tachov	3,3
66	Pardubice	4,4	Kutná Hora	-11,7	Mladá Boleslav	3,2
67	Písek	4,4	Znojmo	-12,7	Český Krumlov	3,2
68	Plzeň-jih	4,3	Klatovy	-13,4	Nymburk	3,1
69	Jičín	4,3	Třebíč	-13,4	Klatovy	3,0
70	Praha-západ	4,2	Pelhřimov	-13,5	Hradec Králové	2,9
71	Pelhřimov	4,1	Břeclav	-13,8	Pelhřimov	2,8
72	Prachatice	4,1	Chrudim	-13,9	Pardubice	2,6
73	Mladá Boleslav	4,0	Svitavy	-14,6	Praha-východ	2,5
74	Rokycany	3,9	Jeseník	-15,0	Benešov	2,3
75	Benešov	3,8	Benešov	-15,7	Domažlice	2,3
76	Rychnov nad Kněžnou	3,6	Prachatice	-17,4	Rokycany	2,1
77	Praha-východ	3,1	Jindřichův Hradec	-18,2	Prachatice	2,0
	<b>Celkem ČR</b>	<b>6,7</b>	<b>Celkem ČR</b>	<b>-6,4</b>	<b>Celkem ČR</b>	<b>5,9</b>