



Úřad práce České republiky  
krajská pobočka ve Zlíně

**Měsíční statistická zpráva**  
***září 2015***

**Zpracoval:** *Ing. Ivona Macůrková*

<http://portal.mpsv.cz/upcr/kp/zlk/statistika>

## **Informace o nezaměstnanosti ve Zlínském kraji**

**k 30. 9. 2015**

*V tomto měsíci celkový počet uchazečů o zaměstnání oproti minulému měsíci klesl o 2,9 % na 22 822, počet hlášených volných pracovních míst vzrostl o 7,4 % na 6 053 a podíl nezaměstnaných osob klesl, k 30. 9. 2015 dosáhl hodnoty 5,7 %.*

K 30. 9. 2015 evidoval Úřad práce ČR (ÚP ČR), krajská pobočka ve Zlíně celkem 22 822 uchazečů o zaměstnání. Jejich počet byl o 670 nižší než na konci předchozího měsíce, ve srovnání se stejným obdobím minulého roku je nižší o 5 192 osob. Z tohoto počtu bylo 22 109 dosažitelných uchazečů o zaměstnání ve věku 15 – 64 let. Bylo to o 814 méně než na konci předchozího měsíce. Ve srovnání se stejným obdobím minulého roku byl jejich počet nižší o 5 078.

V průběhu měsíce září bylo nově zaevidováno 3 216 osob. Ve srovnání s minulým měsícem to bylo více o 935 osob a v porovnání se stejným obdobím předchozího roku méně o 452 osob.

Z evidence během měsíce odešlo celkem 3 886 uchazečů (ukončená evidence, vyřazení uchazeči). Bylo to o 1 228 více než v předchozím měsíci a o 375 méně než ve stejném měsíci minulého roku. Do zaměstnání z nich ve sledovaném měsíci nastoupilo 2 622, tj. o 924 více než v předchozím měsíci a o 228 méně než ve stejném měsíci minulého roku, 529 uchazečů o zaměstnání bylo umístěno prostřednictvím úřadu práce tj. o 102 více než v předchozím měsíci a o 5 méně než ve stejném období minulého roku, 963 uchazečů bylo vyřazeno bez umístění.

Všechny okresy Zlínského kraje zaznamenaly meziměsíční pokles nezaměstnanosti. Nejvíce to bylo v okrese Zlín – pokles o 3,5 %, dále v okrese Uherské Hradiště – pokles o 2,9 %, následuje okres Vsetín s poklesem 2,8 %. Nejméně klesla nezaměstnanost v okrese Kroměříž - o 2,0 %.

Ke konci měsíce bylo evidováno na *ÚP ČR, krajské pobočce ve Zlíně* 12 174 žen. Jejich podíl na celkovém počtu uchazečů činil 53,3 %. V evidenci bylo 3 524 osob se zdravotním postižením, což představovalo 15,4 % z celkového počtu nezaměstnaných.

Ke konci tohoto měsíce bylo evidováno 1 685 absolventů škol všech stupňů vzdělání a mladistvých, jejich počet vzrostl ve srovnání s předchozím měsícem o 294 osob a ve srovnání se stejným měsícem minulého roku byl nižší o 497 osob. Na celkové nezaměstnanosti se podíleli 7,4 %.

Podporu v nezaměstnanosti pobíralo 5 199 uchazečů o zaměstnání, tj. 22,8 % všech uchazečů vedených v evidenci.

Podíl nezaměstnaných osob, tj. počet dosažitelných uchazečů o zaměstnání ve věku 15 - 64 k obyvatelstvu stejného věku, meziměsíčně klesl, k 30. 9. 2015 dosáhl hodnoty 5,7 %.

Podíl nezaměstnaných vyšší než krajský průměr vykázaly 2 okresy, v okrese Kroměříž byl 6,8 %, v okrese Vsetín 6,5 %. V okresech Uherské Hradiště a Zlín byl zaznamenán shodný podíl 5,0 %.

Podíl nezaměstnaných žen klesl na 6,1 %, podíl nezaměstnaných mužů klesl na 5,2 %.

Kraj evidoval k 30. 9. 2015 celkem 6 053 volných pracovních míst. Jejich počet byl o 417 vyšší než v předchozím měsíci a o 3 594 vyšší než ve stejném měsíci minulého roku. Na jedno volné pracovní místo připadalo v průměru 3,8 uchazeče, z toho nejvíce v okrese Kroměříž (6,3). Z celkového počtu nahlášených volných míst bylo 453 vhodných pro osoby se zdravotním postižením (OZP), na jedno volné pracovní místo připadalo 7,8 OZP. Volných pracovních míst pro absolventy a mladistvé bylo registrováno 1 835, na jedno volné místo připadalo 0,9 uchazečů této kategorie.

V rámci aktivní politiky zaměstnanosti (APZ) bylo k 30. 9. 2015 prostřednictvím příspěvků v rámci APZ podpořeno 3 605 uchazečů. Dalších 355 uchazečů se ke stejnému datu účastnilo rekvalifikace (vč. zvolené).

V září bylo podpořeno 22 uchazečů při zahájení samostatné výdělečné činnosti (SÚPM - SVČ). Obory, ve kterých začali uchazeči podnikat, byly velmi rozmanité, mimo jiné zednické a stavební práce, fotografické služby nebo také kosmetické, masérské a regenerační služby.

Informace o vývoji nezaměstnanosti v ČR v elektronické formě jsou zveřejněny na internetové adrese <http://portal.mpsv.cz/sz/stat>.

## 1. Základní charakteristika vývoje nezaměstnanosti a volných pracovních míst ve Zlínském kraji

Tabulka č. 1 - Vývoj nezaměstnanosti

ukazatel (celkový počet)		stav k		
		30. 9. 2014	31. 8. 2015	30. 9. 2015
evidovaní uchazeči o zaměstnání		28 014	23 492	<b>22 822</b>
- z toho	ženy	14 496	12 663	<b>12 174</b>
	absolventi a mladiství	2 182	1 391	<b>1 685</b>
	uchazeči se zdravotním postižením	3 768	3 605	<b>3 524</b>
uchazeči s nárokem na PvN		5 648	5 661	<b>5 199</b>
podíl nezaměstnaných osob v %		6,90	5,87	<b>5,67</b>
volná pracovní místa		2 459	5 636	<b>6 053</b>
počet uchazečů na 1 volné pracovní místo		11,4	4,2	<b>3,8</b>

Tabulka č. 2 - Tok nezaměstnanosti

	září 2014	srpen 2015	září 2015
nově evidovaní uchazeči o zaměstnání - ve sled. měsíci	3 668	2 281	<b>3 216</b>
uchazeči s ukonč. evidencí a vyřazení - ve sled. měsíci	4 261	2 658	<b>3 886</b>
- z toho umístění celkem	2 850	1 698	<b>2 622</b>
- z toho umístění úřadem práce	534	427	<b>529</b>

Tabulka č. 3 - Vývoj nezaměstnanosti v okresech Zlínského kraje

k 30. 9. 2015	KM	UH	VS	ZL	Kraj
Uchazeči ke konci sledovaného měsíce	5 115	4 846	6 322	6 539	<b>22 822</b>
- z toho ženy	2 705	2 779	3 123	3 567	<b>12 174</b>
Uchazeči dosažitelní 15 - 64 let	4 801	4 752	6 203	6 353	<b>22 109</b>
- z toho ženy	2 543	2 728	3 050	3 474	<b>11 795</b>
<b>Podíl nezaměstnaných na obyvatelstvu</b>	<b>6,77</b>	<b>4,97</b>	<b>6,45</b>	<b>4,98</b>	<b>5,67</b>
<b>Podíl nezaměstnaných na obyvatelstvu - ženy</b>	<b>7,28</b>	<b>5,83</b>	<b>6,46</b>	<b>5,52</b>	<b>6,15</b>
Nově zaevidovaní uchazeči o zaměstnání	696	694	870	956	<b>3 216</b>
Vyřazení uchazeči o zaměstnání	799	839	1 054	1 194	<b>3 886</b>
Počet volných pracovních míst	813	1 765	1 589	1 886	<b>6 053</b>
- počet uchazečů na 1 volné místo	6,3	2,7	4,0	3,5	<b>3,8</b>

## 2. Aktivní politika zaměstnanosti ve Zlínském kraji

Tabulka č. 4 - Uchazeči podpoření v rámci APZ a rekvalifikace uchazečů o zaměstnání

ukazatel (celkový počet)	k 30. 9.		zařazení od počátku roku k	
	2014	2015	30. 9. 2014	30. 9. 2015
<b>uchazeči podpoření v rámci APZ</b>				
veřejně prospěšné práce (VPP)	42	15	60	17
ESF - VPP <sup>1)</sup>	1 297	1 534	1 438	1 611
společensky účelná prac. místa (SÚPM)	34	16	205	17
ESF - SÚPM <sup>1)</sup>	1 323	1 713	1 636	2 328
SÚPM - samostatně výděleč. činnost (SVČ)	109	160	84	125
chráněná prac.místa – zřízení	123	167	68	79
chrán. prac. místa - SVČ osob se ZP	1	0	0	0
projekty ESF OP LZZ – cílené programy	0	0	0	0
<b>uchazeči podpoření v rámci APZ celkem</b>	<b>2 929</b>	<b>3 605</b>	<b>3 491</b>	<b>4 177</b>
<b>rekvalifikace uchazečů o zaměstnání</b>				
uchazeči zařazení do rekvalifikací vč. ESF	457	278	1 684	802
uchazeči, kteří zahájili zvolenou rekvalifikaci vč. ESF	238	77	1 000	1 322

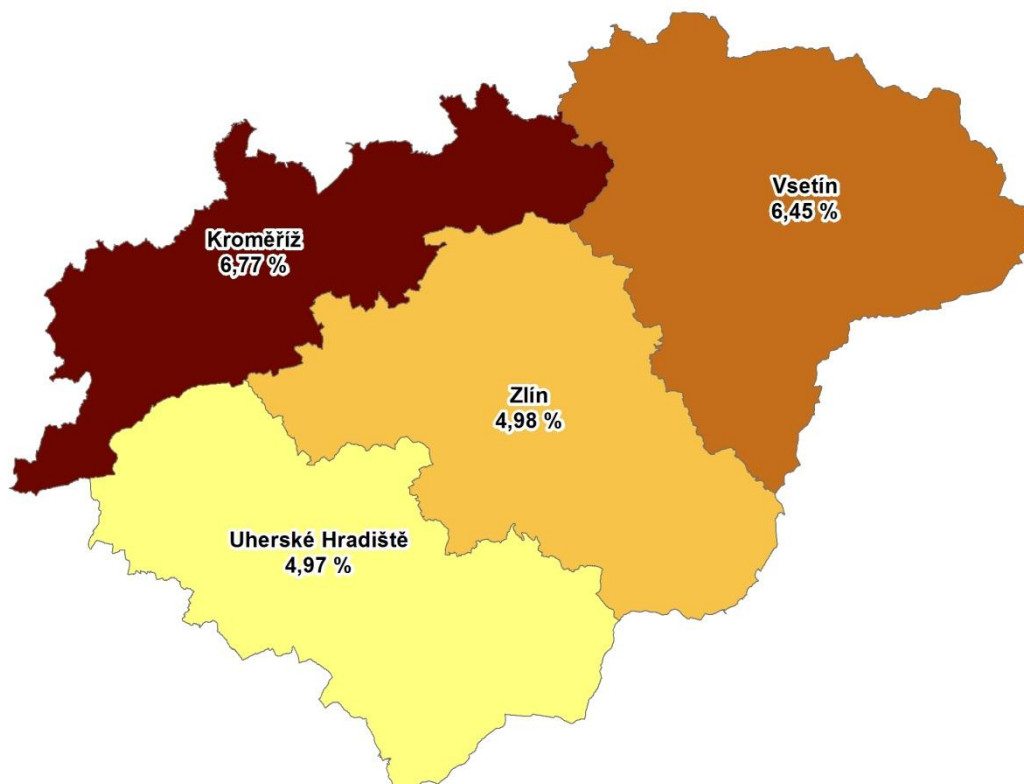
1) spolufinancováno převážně z Evropského sociálního fondu

Tabulka č. 5 – Uchazeči podpoření v rámci APZ od počátku roku v okresech Zlínského kraje

	KM	UH	VS	ZL	Kraj
<b>Umístění uchazeči o zaměstnání</b>					
Veřejně prospěšné práce	370	311	509	438	<b>1 628</b>
Společensky účelná prac.místa – zřízená	0	0	0	0	<b>0</b>
Společensky účelná pracovní místa - vyhrazená	493	502	625	725	<b>2 345</b>
Společensky účelná pracovní místa - OSVČ	18	31	50	26	<b>125</b>
ChPM zřízení	6	17	34	22	<b>79</b>
ChPM - SVČ	0	0	0	0	<b>0</b>
Překlenovací příspěvek	1	0	13	1	<b>15</b>
Příspěvek na zapracování	0	0	0	0	<b>0</b>
Příspěvek na provoz ChPM, ChPM-SVČ	0	0	0	2	<b>2</b>
<b>Počet dohod od počátku roku (uchazeči a zájemci o zaměstnání)</b>					
Rekvalifikace	169	170	215	255	<b>809</b>
Zvolené rekvalifikace	179	257	469	352	<b>1 257</b>
Poradenské činnosti	289	184	199	350	<b>1 022</b>
Pracovní rehabilitace	0	0	0	1	<b>1</b>

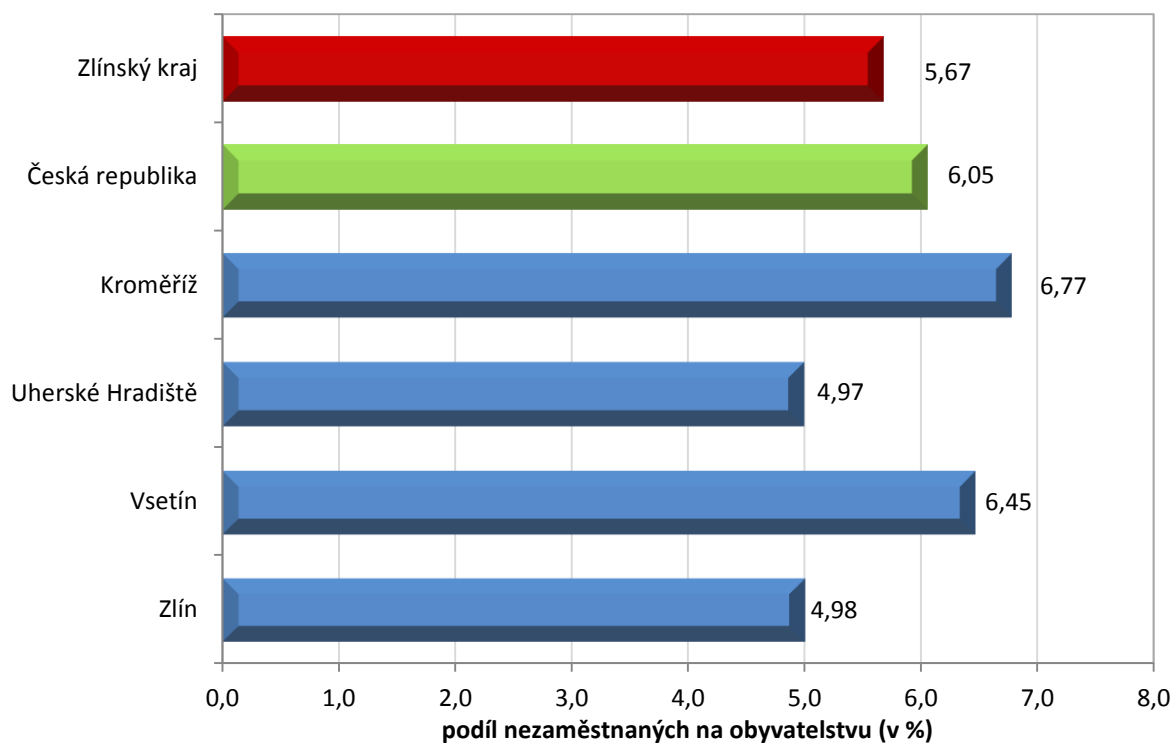
## MAPA

Podíl nezaměstnaných v okresech Zlínského kraje k 30. 9. 2015

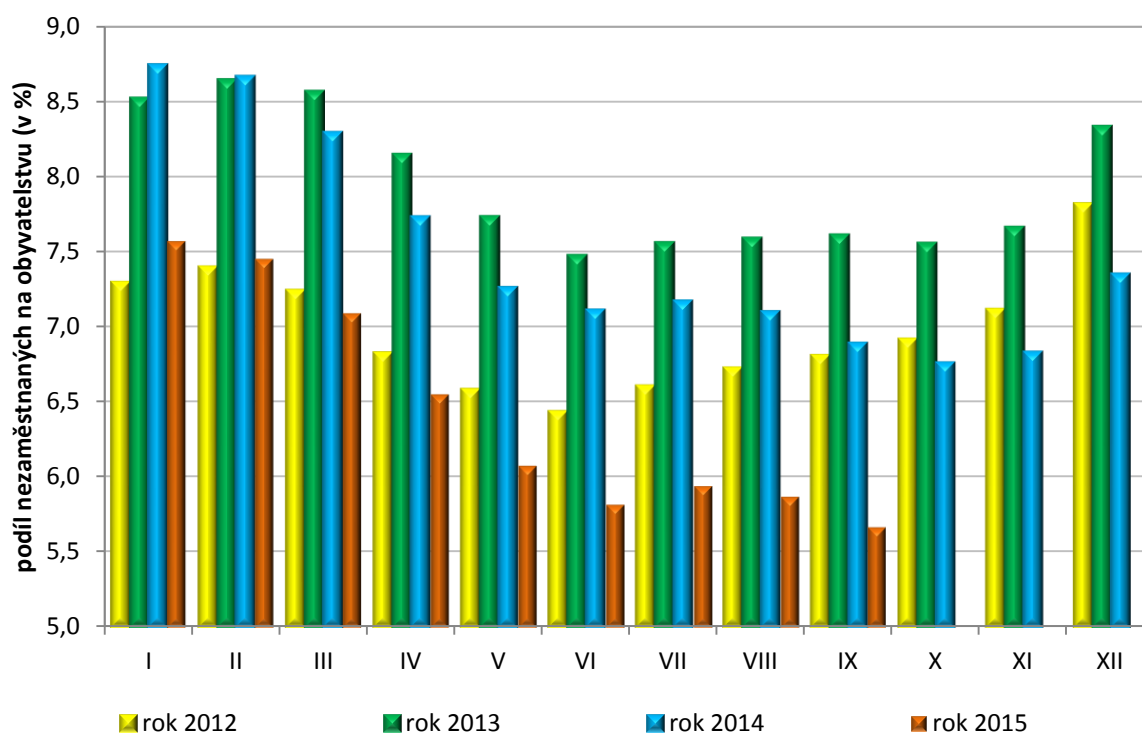


## GRAFY

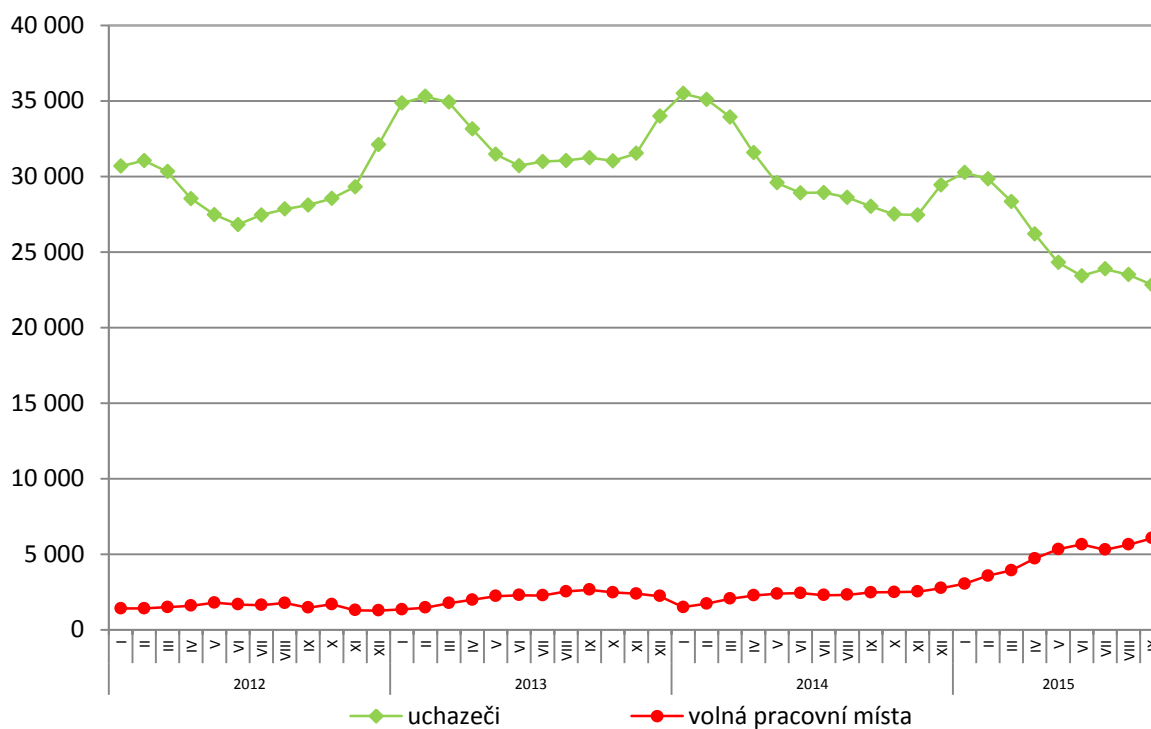
1. Podíl nezaměstnaných osob v okresech Zlínského kraje a v ČR k 30. 9. 2015



## 2. Vývoj podílu nezaměstnaných ve Zlínském kraji v letech 2012 – 2015

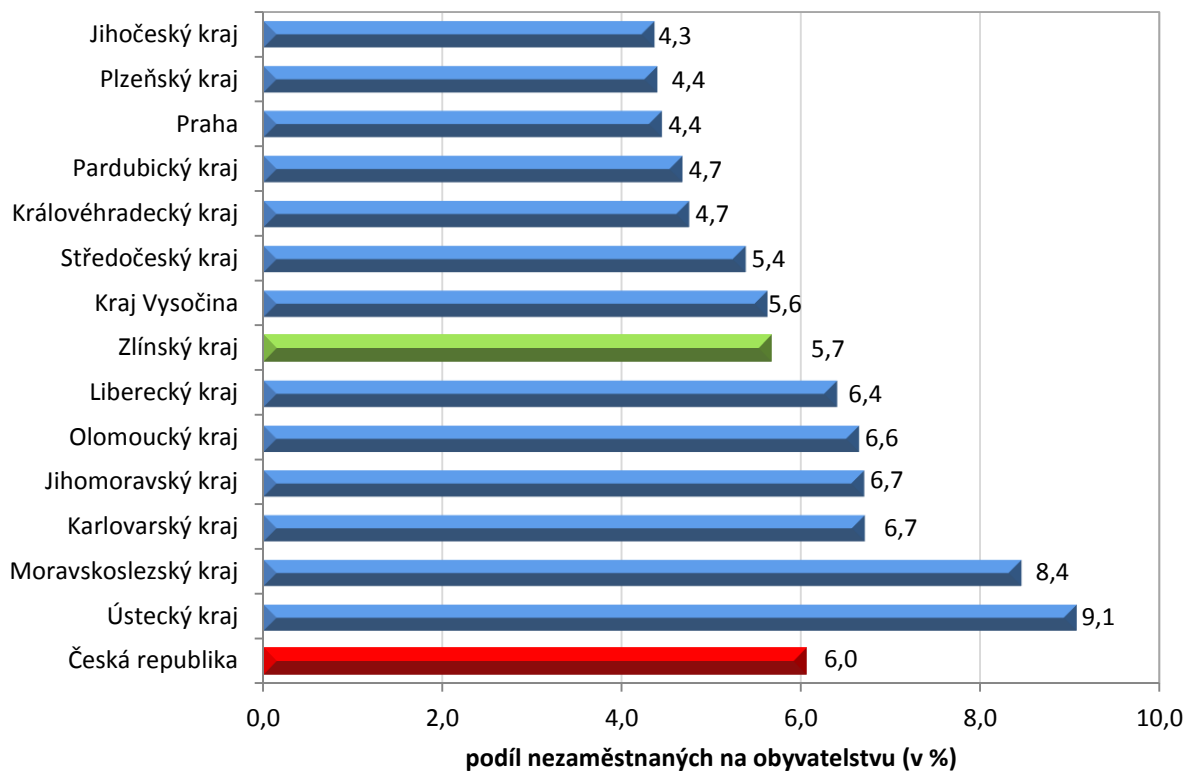


## 3. Vývoj počtu uchazečů a VPM ve Zlínském kraji v letech 2012 - 2015





#### 4. Podíl nezaměstnaných osob na obyvatelstvu v jednotlivých krajích ČR k 30. 9. 2015 v %



## 5. Setřídění okresů k 30. 9. 2015

	podíl nezam. v %		meziměs. přírůst./ úbytek nezam. v %		počet uchazečů na 1 VPM	
1	Most	11,5	Bruntál	1,6	Bruntál	17,3
2	Karviná	11,1	Benešov	1,4	Ústí nad Labem	15,9
3	Ústí nad Labem	10,7	Prachatice	1,2	Karviná	14,0
4	Bruntál	10,5	Rokycany	0,9	Chomutov	10,9
5	Ostrava-město	10,2	Opava	0,2	Most	10,1
6	Chomutov	9,7	Beroun	0,1	Sokolov	10,0
7	Děčín	8,5	Břeclav	-0,1	Hodonín	9,5
8	Sokolov	8,3	Přerov	-0,1	Děčín	8,8
9	Hodonín	8,1	Domažlice	-0,3	Jeseník	8,6
10	Louny	8,0	Semily	-0,4	Kladno	7,2
11	Přerov	8,0	Jeseník	-0,4	Litoměřice	6,8
12	Znojmo	7,8	Teplice	-0,4	Louny	6,4
13	Brno-město	7,8	Náchod	-0,6	Mělník	6,3
14	Teplice	7,6	Karviná	-0,7	<b>Kroměříž</b>	<b>6,3</b>
15	Litoměřice	7,5	Prostějov	-0,7	Třebíč	6,2
16	Jeseník	7,4	Kolín	-0,7	Náchod	6,1
17	Příbram	7,4	Jablonec nad Nisou	-0,8	Brno-město	5,7
18	Liberec	7,3	Praha-západ	-0,9	Jablonec nad Nisou	5,6
19	Třebíč	7,2	Jičín	-0,9	Opava	5,6
20	Kladno	7,2	Chomutov	-0,9	Blansko	5,5
21	Kolín	7,0	Frýdek-Místek	-1,1	Znojmo	5,4
22	Mělník	6,8	Ostrava-město	-1,1	Kolín	5,3
23	<b>Kroměříž</b>	<b>6,8</b>	Hodonín	-1,1	Příbram	5,2
24	Nymburk	6,8	Třebíč	-1,1	Šumperk	5,2
25	Karlovy Vary	6,7	Litoměřice	-1,2	Tábor	5,1
26	Olomouc	6,7	Cheb	-1,2	Žďár nad Sázavou	5,1
27	Šumperk	6,6	Karlovy Vary	-1,3	Strakonice	5,0
28	Opava	6,5	Louny	-1,3	Ostrava-město	5,0
29	<b>Vsetín</b>	<b>6,5</b>	Vyškov	-1,4	Jihlava	4,9
30	Semily	6,3	Mladá Boleslav	-1,4	Teplice	4,7
31	Český Krumlov	6,1	Šumperk	-1,4	Olomouc	4,7
32	Žďár nad Sázavou	5,9	Rakovník	-1,4	Frýdek-Místek	4,4
33	Kutná Hora	5,9	Most	-1,5	Přerov	4,4
34	Svitavy	5,9	Děčín	-1,5	Vyškov	4,3
35	Jablonec nad Nisou	5,8	Příbram	-1,5	Hradec Králové	4,1
36	Tábor	5,8	Trutnov	-1,6	<b>Vsetín</b>	<b>4,0</b>
37	Břeclav	5,6	Liberec	-1,6	Kutná Hora	3,9
38	Hradec Králové	5,6	Kutná Hora	-1,8	Svitavy	3,9
39	Tachov	5,6	Český Krumlov	-1,8	Karlovy Vary	3,9
40	Frýdek-Místek	5,5	Sokolov	-1,8	Brno-venkov	3,8
41	Trutnov	5,5	Česká Lípa	-1,8	Havlíčkův Brod	3,8
42	Rakovník	5,5	Praha-východ	-2,0	Praha-západ	3,8
43	Česká Lípa	5,5	<b>Kroměříž</b>	<b>-2,0</b>	Břeclav	3,8
44	Blansko	5,4	Plzeň-jih	-2,0	<b>Zlín</b>	<b>3,5</b>
45	Beroun	5,2	Žďár nad Sázavou	-2,1	Jindřichův Hradec	3,5
46	Brno-venkov	5,2	Nový Jičín	-2,2	Nymburk	3,3
47	Strakonice	5,2	Mělník	-2,2	Prostějov	3,2
48	Jihlava	5,2	Hradec Králové	-2,3	Semily	3,2
49	Nový Jičín	5,2	Chrudim	-2,3	Trutnov	3,1
50	Havlíčkův Brod	5,2	Havlíčkův Brod	-2,4	Česká Lípa	3,0
51	Cheb	5,0	Kladno	-2,4	Liberec	3,0
52	<b>Zlín</b>	<b>5,0</b>	Písek	-2,4	Praha	3,0
53	<b>Uherské Hradiště</b>	<b>5,0</b>	Ústí nad Labem	-2,5	Chrudim	3,0
54	Domažlice	4,7	Tachov	-2,6	Rakovník	2,8
55	Chrudim	4,7	Pardubice	-2,6	Ústí nad Orlicí	2,8
56	Prostějov	4,6	Olomouc	-2,6	<b>Uherské Hradiště</b>	<b>2,7</b>
57	Náchod	4,6	Brno-město	-2,8	Plzeň-jih	2,6
58	Vyškov	4,5	Nymburk	-2,8	Plzeň-město	2,6
59	Ústí nad Orlicí	4,5	<b>Vsetín</b>	<b>-2,8</b>	Jičín	2,6
60	Plzeň-město	4,4	Jindřichův Hradec	-2,9	České Budějovice	2,4
61	Praha	4,4	<b>Uherské Hradiště</b>	<b>-2,9</b>	Beroun	2,3
62	Plzeň-sever	4,2	Tábor	-3,0	Plzeň-sever	2,3
63	Klatovy	4,1	Praha	-3,1	Pelhřimov	2,3
64	Pardubice	4,0	Brno-venkov	-3,1	Český Krumlov	2,3
65	Praha-západ	4,0	Znojmo	-3,3	Cheb	2,3
66	Plzeň-jih	4,0	Blansko	-3,3	Nový Jičín	2,3
67	České Budějovice	3,7	<b>Zlín</b>	<b>-3,5</b>	Rychnov nad Kněžnou	2,2
68	Mladá Boleslav	3,7	Strakonice	-3,5	Benešov	2,2
69	Rokycany	3,7	Ústí nad Orlicí	-3,6	Klatovy	2,1
70	Pelhřimov	3,7	Jihlava	-3,9	Mladá Boleslav	2,0
71	Jičín	3,7	Pelhřimov	-3,9	Písek	2,0
72	Benešov	3,6	Svitavy	-4,4	Rokycany	1,9
73	Písek	3,6	Klatovy	-4,6	Tachov	1,9
74	Jindřichův Hradec	3,5	České Budějovice	-4,8	Praha-východ	1,7
75	Prachatice	3,1	Plzeň-město	-4,9	Pardubice	1,6
76	Rychnov nad Kněžnou	3,0	Plzeň-sever	-5,3	Domažlice	1,5
77	Praha-východ	2,7	Rychnov nad Kněžnou	-9,4	Prachatice	1,3
	<b>Celkem ČR</b>	<b>6,0</b>	<b>Celkem ČR</b>	<b>-1,9</b>	<b>Celkem ČR</b>	<b>4,1</b>