



Úřad práce České republiky
krajská pobočka ve Zlíně

Měsíční statistická zpráva
říjen 2015

Zpracoval: *Ing. Ivona Macůrková*

<http://portal.mpsv.cz/upcr/kp/zlk/statistika>

Informace o nezaměstnanosti ve Zlínském kraji

k 31. 10. 2015

V tomto měsíci celkový počet uchazečů o zaměstnání oproti minulému měsíci klesl o 3,6 % na 22 008, počet hlášených volných pracovních míst klesl o 3,4 % na 5 845 a podíl nezaměstnaných osob klesl, k 31. 10. 2015 dosáhl hodnoty 5,5 %.

K 31. 10. 2015 evidoval Úřad práce ČR (ÚP ČR), krajská pobočka ve Zlíně celkem 22 008 uchazečů o zaměstnání. Jejich počet byl o 814 nižší než na konci předchozího měsíce, ve srovnání se stejným obdobím minulého roku je nižší o 5 491 osob. Z tohoto počtu bylo 21 263 dosažitelných uchazečů o zaměstnání ve věku 15 – 64 let. Bylo to o 846 méně než na konci předchozího měsíce. Ve srovnání se stejným obdobím minulého roku byl jejich počet nižší o 5 385.

V průběhu měsíce října bylo nově zaevidováno 2 289 osob. Ve srovnání s minulým měsícem to bylo méně o 927 osob a v porovnání se stejným obdobím předchozího roku méně o 383 osob.

Z evidence během měsíce odešlo celkem 3 103 uchazečů (ukončená evidence, vyřazení uchazeči). Bylo to o 783 méně než v předchozím měsíci a o 84 méně než ve stejném měsíci minulého roku. Do zaměstnání z nich ve sledovaném měsíci nastoupilo 2 120, tj. o 502 méně než v předchozím měsíci a o 12 více než ve stejném měsíci minulého roku, 501 uchazečů o zaměstnání bylo umístěno prostřednictvím úřadu práce tj. o 28 méně než v předchozím měsíci a o 13 více než ve stejném období minulého roku, 679 uchazečů bylo vyřazeno bez umístění.

Všechny okresy Zlínského kraje zaznamenaly meziměsíční pokles nezaměstnanosti. Nejvíce to bylo v okrese Uherské Hradiště – pokles o 4,5 %, dále v okrese Zlín – pokles o 4,4 %, následuje okres Kroměříž s poklesem 3,2 %. Nejméně klesla nezaměstnanost v okrese Vsetín - o 2,3 %.

Ke konci měsíce bylo evidováno na *ÚP ČR, krajské pobočce ve Zlíně* 11 714 žen. Jejich podíl na celkovém počtu uchazečů činil 53,2 %. V evidenci bylo 3 487 osob se zdravotním postižením, což představovalo 15,8 % z celkového počtu nezaměstnaných.

Ke konci tohoto měsíce bylo evidováno 1 589 absolventů škol všech stupňů vzdělání a mladistvých, jejich počet klesl ve srovnání s předchozím měsícem o 96 osob a ve srovnání se stejným měsícem minulého roku byl nižší o 449 osob. Na celkové nezaměstnanosti se podíleli 7,2 %.

Podporu v nezaměstnanosti pobíralo 5 062 uchazečů o zaměstnání, tj. 23,0 % všech uchazečů vedených v evidenci.

Podíl nezaměstnaných osob, tj. počet dosažitelných uchazečů o zaměstnání ve věku 15 - 64 k obyvatelstvu stejného věku, meziměsíčně klesl, k 31. 10. 2015 dosáhl hodnoty 5,5 %.

Podíl nezaměstnaných vyšší než krajský průměr vykázaly 2 okresy, v okrese Kroměříž byl 6,6 %, v okrese Vsetín 6,3 %. V okresech Uherské Hradiště a Zlín byl zaznamenán shodný podíl 4,7 %.

Podíl nezaměstnaných žen klesl na 5,9 %, podíl nezaměstnaných mužů klesl na 5,0 %.

Kraj evidoval k 31. 10. 2015 celkem 5 845 volných pracovních míst. Jejich počet byl o 208 nižší než v předchozím měsíci a o 3 355 vyšší než ve stejném měsíci minulého roku. Na jedno volné pracovní místo připadalo v průměru 3,8 uchazeče, z toho nejvíce v okrese Kroměříž (6,1). Z celkového počtu nahlášených volných míst bylo 402 vhodných pro osoby se zdravotním postižením (OZP), na jedno volné pracovní místo připadalo 8,7 OZP. Volných pracovních míst pro absolventy a mladistvé bylo registrováno 1 843, na jedno volné místo připadalo 0,9 uchazečů této kategorie.

V rámci aktivní politiky zaměstnanosti (APZ) bylo k 31. 10. 2015 prostřednictvím příspěvků v rámci APZ podpořeno 3 521 uchazečů. Dalších 413 uchazečů se ke stejnému datu účastnilo rekvalifikace (vč. zvolené).

V říjnu bylo podpořeno 14 uchazečů při zahájení samostatné výdělečné činnosti (SÚPM - SVČ). Obory, ve kterých začali uchazeči podnikat, byly převážně ze stavebnictví – pokrývač, tesař, podlahář.

Informace o vývoji nezaměstnanosti v ČR v elektronické formě jsou zveřejněny na internetové adrese <http://portal.mpsv.cz/sz/stat>.

1. Základní charakteristika vývoje nezaměstnanosti a volných pracovních míst ve Zlínském kraji

Tabulka č. 1 - Vývoj nezaměstnanosti

ukazatel (celkový počet)		stav k		
		31. 10. 2014	30. 9. 2015	31. 10. 2015
evidovaní uchazeči o zaměstnání		27 499	22 822	22 008
- z toho	ženy	14 219	12 174	11 714
	absolventi a mladiství	2 038	1 685	1 589
	uchazeči se zdravotním postižením	3 786	3 524	3 487
uchazeči s nárokem na PvN		5 618	5 199	5 062
podíl nezaměstnaných osob v %		6,77	5,67	5,45
volná pracovní místa		2 490	6 053	5 845
počet uchazečů na 1 volné pracovní místo		11,0	3,8	3,8

Tabulka č. 2 - Tok nezaměstnanosti

	říjen 2014	září 2015	říjen 2015
nově evidovaní uchazeči o zaměstnání - ve sled. měsíci	2 672	3 216	2 289
uchazeči s ukonč. evidencí a vyřazení - ve sled. měsíci	3 187	3 886	3 103
- z toho umístění celkem	2 108	2 622	2 120
- z toho umístění úřadem práce	488	529	501

Tabulka č. 3 - Vývoj nezaměstnanosti v okresech Zlínského kraje

k 31. 10. 2015	KM	UH	VS	ZL	Kraj
Uchazeči ke konci sledovaného měsíce	4 951	4 627	6 177	6 253	22 008
- z toho ženy	2 619	2 631	3 056	3 408	11 714
Uchazeči dosažitelní 15 - 64 let	4 654	4 513	6 053	6 043	21 263
- z toho ženy	2 483	2 555	2 976	3 290	11 304
Podíl nezaměstnaných na obyvatelstvu	6,57	4,72	6,30	4,74	5,45
Podíl nezaměstnaných na obyvatelstvu - ženy	7,11	5,46	6,31	5,24	5,90
Nově zaevidovaní uchazeči o zaměstnání	447	539	621	682	2 289
Vyřazení uchazeči o zaměstnání	611	758	766	968	3 103
Počet volných pracovních míst	815	1 827	1 678	1 525	5 845
- počet uchazečů na 1 volné místo	6,1	2,5	3,7	4,1	3,8

2. Aktivní politika zaměstnanosti ve Zlínském kraji

Tabulka č. 4 - Uchazeči podpoření v rámci APZ a rekvalifikace uchazečů o zaměstnání

ukazatel (celkový počet)	k 31. 10.		zařazení od počátku roku k	
	2014	2015	31. 10. 2014	31. 10. 2015
uchazeči podpoření v rámci APZ				
veřejně prospěšné práce (VPP)	39	19	69	23
ESF - VPP ¹⁾	1 117	1 491	1 501	1 626
společensky účelná prac. místa (SÚPM)	23	48	207	52
ESF - SÚPM ¹⁾	1 300	1 636	1 829	2 432
SÚPM - samostatně výděleč. činnost (SVČ)	116	159	99	139
chráněná prac.místa – zřízení	143	168	92	90
chrán. prac. místa - SVČ osob se ZP	1	0	0	0
projekty ESF OP LZZ – cílené programy	0	0	0	0
uchazeči podpoření v rámci APZ celkem	2 739	3 521	3 797	4 362
rekvalifikace uchazečů o zaměstnání				
uchazeči zařazení do rekvalifikací vč. ESF	509	333	1 842	1 061
uchazeči, kteří zahájili zvolenou rekvalifikaci vč. ESF	334	80	1 173	1 401

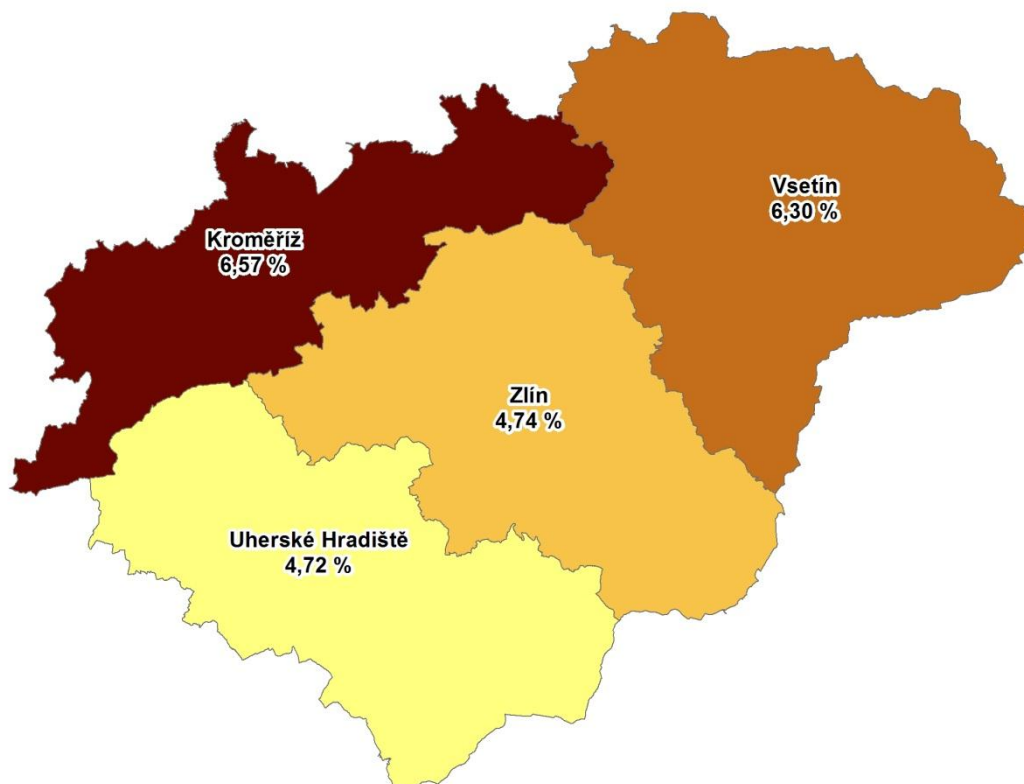
1) spolufinancováno převážně z Evropského sociálního fondu

Tabulka č. 5 – Uchazeči podpoření v rámci APZ od počátku roku v okresech Zlínského kraje

	KM	UH	VS	ZL	Kraj
Umístění uchazeči o zaměstnání					
Veřejně prospěšné práce	378	317	512	442	1 649
Společensky účelná prac.místa – zřízená	0	0	0	0	0
Společensky účelná pracovní místa - vyhrazená	524	516	664	780	2 484
Společensky účelná pracovní místa - OSVČ	19	36	53	31	139
ChPM zřízení	7	17	39	27	90
ChPM - SVČ	0	0	0	0	0
Překlenovací příspěvek	1	2	14	1	18
Příspěvek na zapracování	0	0	0	0	0
Příspěvek na provoz ChPM, ChPM-SVČ	0	0	0	2	2
Počet dohod od počátku roku (uchazeči a zájemci o zaměstnání)					
Rekvalifikace	209	241	279	336	1 065
Zvolené rekvalifikace	200	271	508	372	1 351
Poradenské činnosti	331	219	244	420	1214
Pracovní rehabilitace	0	0	0	1	1

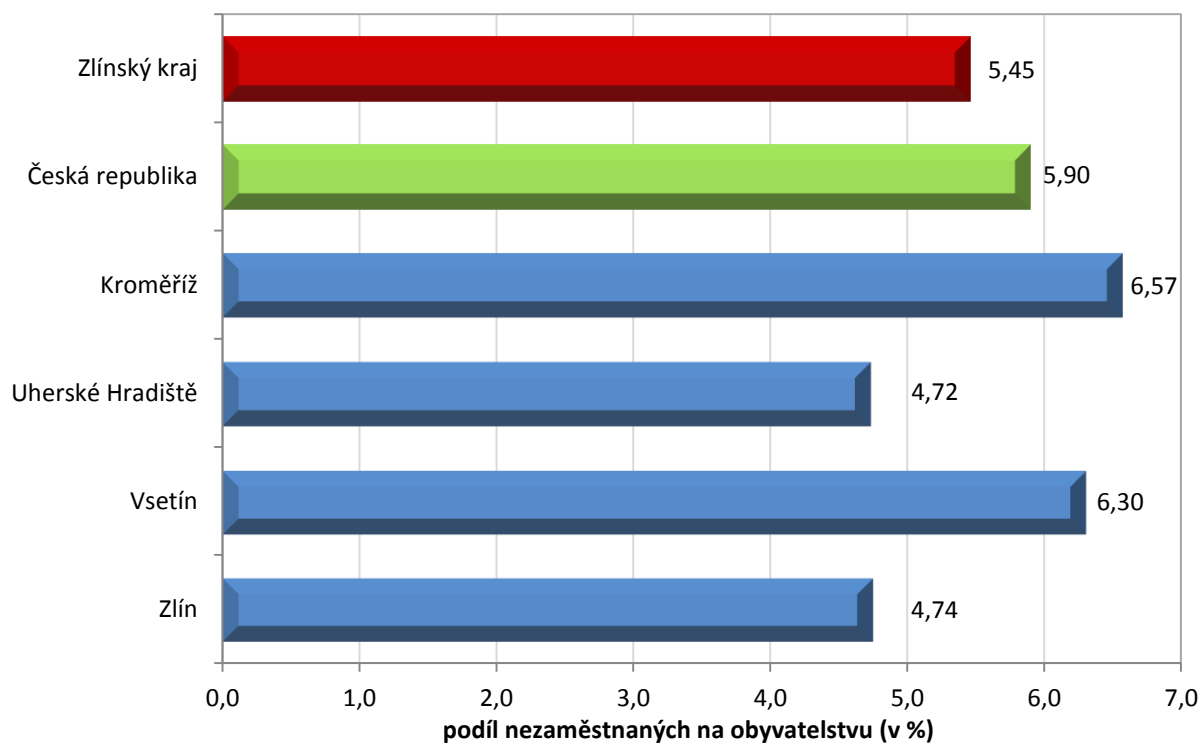
MAPA

Podíl nezaměstnaných v okresech Zlínského kraje k 31. 10. 2015

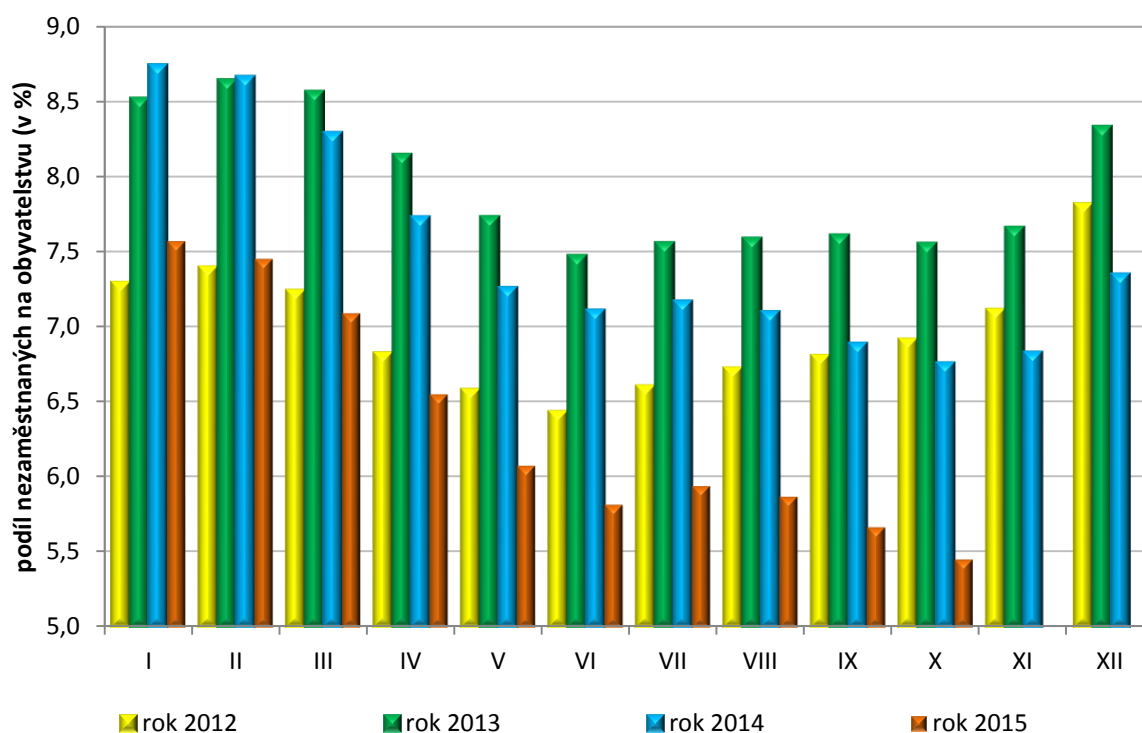


GRAFY

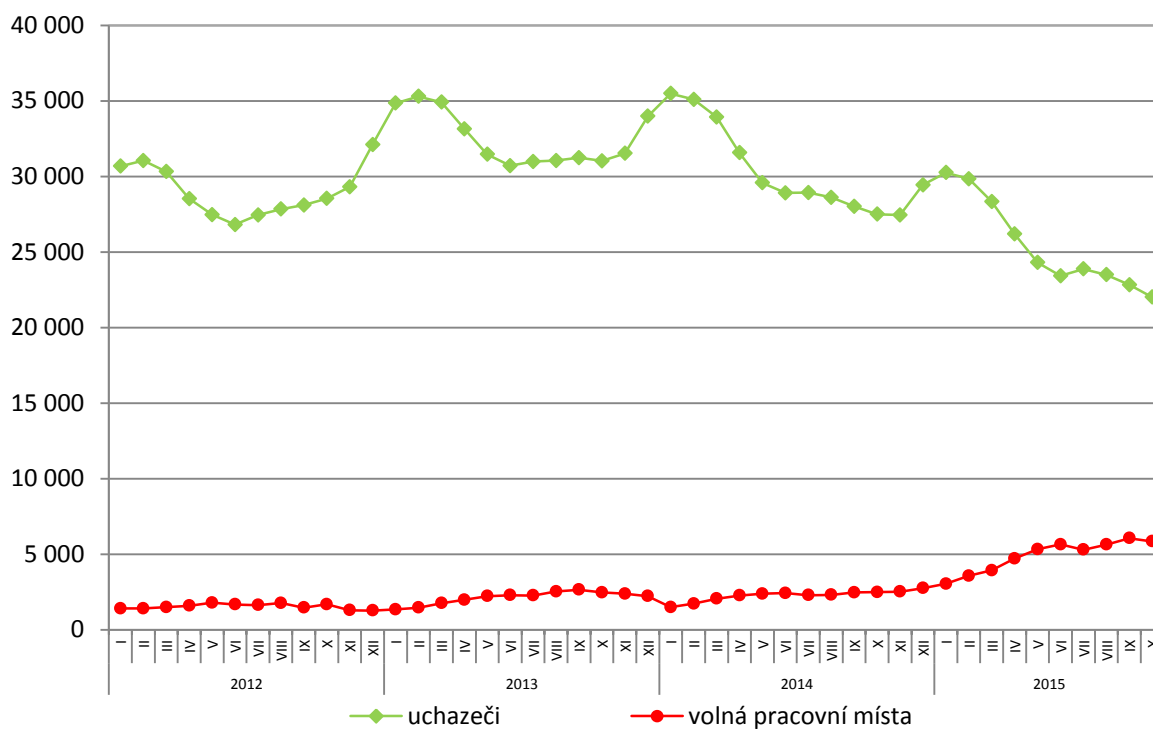
1. Podíl nezaměstnaných osob v okresech Zlínského kraje a v ČR k 31. 10. 2015



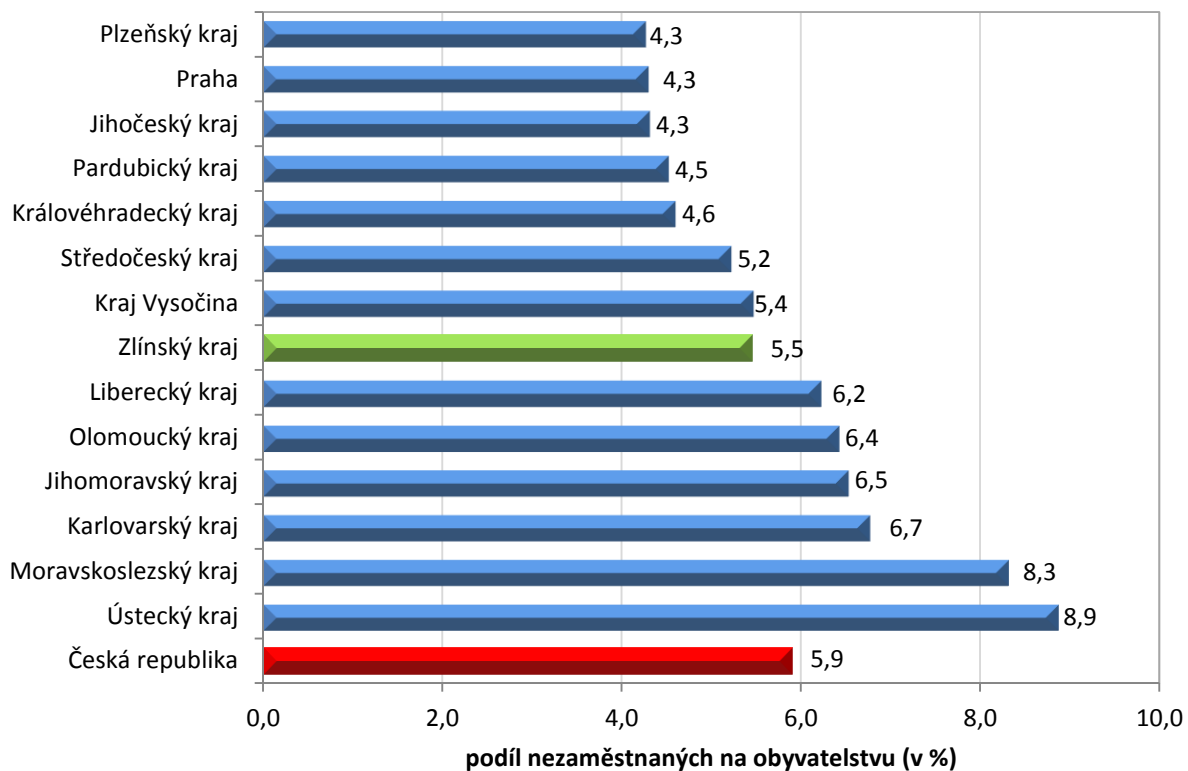
2. Vývoj podílu nezaměstnaných ve Zlínském kraji v letech 2012 – 2015



3. Vývoj počtu uchazečů a VPM ve Zlínském kraji v letech 2012 - 2015



4. Podíl nezaměstnaných osob na obyvatelstvu v jednotlivých krajích ČR k 31. 10. 2015 v %



5. Setřídění okresů k 31. 10. 2015

	podíl nezam. v %		meziměs. přírůst./ úbytek nezam. v %		počet uchazečů na 1 VPM	
1	Most	11,3	Sokolov	1,5	Ústí nad Labem	15,4
2	Karviná	11,0	Český Krumlov	1,1	Bruntál	15,0
3	Ústí nad Labem	10,6	Jindřichův Hradec	0,9	Karviná	14,8
4	Bruntál	10,4	Znojmo	0,2	Most	12,2
5	Ostrava-město	10,1	Karlovy Vary	-0,1	Sokolov	11,1
6	Chomutov	9,4	Ústí nad Labem	-0,3	Chomutov	10,5
7	Sokolov	8,5	Cheb	-0,5	Litoměřice	9,8
8	Děčín	8,3	Ostrava-město	-0,7	Hodonín	9,1
9	Hodonín	7,9	Plzeň-jih	-0,9	Děčín	8,8
10	Znojmo	7,8	Písek	-1,0	Jeseník	8,5
11	Louny	7,7	Domažlice	-1,0	Kladno	7,3
12	Brno-město	7,6	Bruntál	-1,1	Znojmo	6,9
13	Přerov	7,6	Pardubice	-1,2	Opava	6,6
14	Teplice	7,4	Opava	-1,2	Třebíč	6,3
15	Jeseník	7,3	Mělník	-1,3	Náchod	6,3
16	Příbram	7,2	Děčín	-1,4	Mělník	6,2
17	Litoměřice	7,1	Rokycany	-1,4	Kroměříž	6,1
18	Třebíč	7,1	Praha-východ	-1,5	Blansko	5,8
19	Liberec	7,0	Jeseník	-1,5	Tábor	5,4
20	Kladno	7,0	Třebíč	-1,5	Strakonice	5,4
21	Karlovy Vary	6,8	Prachatice	-1,7	Brno-město	5,2
22	Kolín	6,8	Česká Lípa	-1,9	Ostrava-město	5,2
23	Mělník	6,7	Karviná	-1,9	Louny	5,1
24	Kroměříž	6,6	Most	-2,0	Jablonec nad Nisou	5,1
25	Nymburk	6,5	Rakovník	-2,1	Příbram	5,1
26	Olomouc	6,5	Vsetín	-2,3	Žďár nad Sázavou	5,0
27	Opava	6,4	Hradec Králové	-2,3	Šumperk	5,0
28	Vsetín	6,3	Brno-město	-2,3	Jihlava	5,0
29	Šumperk	6,3	Jablonec nad Nisou	-2,4	Vyškov	4,7
30	Český Krumlov	6,2	Chomutov	-2,4	Hradec Králové	4,7
31	Semily	6,1	České Budějovice	-2,5	Teplice	4,7
32	Žďár nad Sázavou	5,8	Příbram	-2,5	Olomouc	4,3
33	Jablonec nad Nisou	5,7	Jihlava	-2,6	Karlovy Vary	4,3
34	Kutná Hora	5,7	Olomouc	-2,6	Frýdek-Místek	4,2
35	Svitavy	5,6	Nový Jičín	-2,7	Zlín	4,1
36	Tábor	5,6	Hodonín	-2,7	Kolín	4,1
37	Hradec Králové	5,5	Praha-západ	-2,7	Brno-venkov	4,0
38	Břeclav	5,4	Blansko	-2,7	Přerov	3,9
39	Tachov	5,4	Teplice	-2,7	Břeclav	3,8
40	Rakovník	5,4	Žďár nad Sázavou	-2,8	Česká Lípa	3,7
41	Trutnov	5,4	Trutnov	-2,8	Havlíčkův Brod	3,7
42	Česká Lípa	5,4	Kladno	-2,9	Vsetín	3,7
43	Frýdek-Místek	5,3	Liberec	-2,9	Jičín	3,6
44	Blansko	5,2	Chrudim	-3,1	Kutná Hora	3,6
45	Jihlava	5,1	Nymburk	-3,1	Jindřichův Hradec	3,5
46	Strakonice	5,0	Prostějov	-3,1	Svitavy	3,4
47	Beroun	5,0	Náchod	-3,1	Praha-západ	3,4
48	Nový Jičín	5,0	Kroměříž	-3,2	Prostějov	3,3
49	Havlíčkův Brod	5,0	Kolín	-3,2	Trutnov	3,3
50	Cheb	5,0	Tábor	-3,3	Chrudim	3,2
51	Brno-venkov	5,0	Praha	-3,3	Semily	3,2
52	Zlín	4,7	Semily	-3,4	Rakovník	2,8
53	Uherské Hradiště	4,7	Louny	-3,4	Liberec	2,7
54	Domažlice	4,6	Břeclav	-3,5	Nymburk	2,7
55	Chrudim	4,5	Kutná Hora	-3,6	Praha	2,7
56	Prostějov	4,5	Beroun	-3,6	Plzeň-jih	2,6
57	Náchod	4,4	Plzeň-město	-3,8	Ústí nad Orlicí	2,6
58	Vyškov	4,3	Benešov	-3,8	Uherské Hradiště	2,5
59	Praha	4,3	Havlíčkův Brod	-3,9	Nový Jičín	2,5
60	Plzeň-město	4,3	Tachov	-3,9	Plzeň-město	2,5
61	Ústí nad Orlicí	4,2	Klatovy	-4,0	Pelhřimov	2,4
62	Plzeň-sever	4,0	Litoměřice	-4,1	Český Krumlov	2,4
63	Pardubice	4,0	Vyškov	-4,1	Benešov	2,3
64	Klatovy	4,0	Strakonice	-4,3	České Budějovice	2,3
65	Plzeň-jih	3,9	Zlín	-4,4	Beroun	2,2
66	Praha-západ	3,9	Jičín	-4,4	Cheb	2,2
67	Rokycany	3,7	Přerov	-4,5	Klatovy	2,1
68	České Budějovice	3,7	Uherské Hradiště	-4,5	Písek	2,1
69	Písek	3,6	Frýdek-Místek	-4,6	Rychnov nad Kněžnou	2,1
70	Mladá Boleslav	3,5	Svitavy	-4,6	Plzeň-sever	2,1
71	Jičín	3,5	Šumperk	-4,6	Tachov	1,9
72	Pelhřimov	3,5	Plzeň-sever	-4,9	Rokycany	1,8
73	Jindřichův Hradec	3,5	Pelhřimov	-4,9	Mladá Boleslav	1,7
74	Benešov	3,4	Mladá Boleslav	-5,0	Pardubice	1,6
75	Prachatice	3,1	Brno-venkov	-5,1	Praha-východ	1,6
76	Rychnov nad Kněžnou	2,8	Ústí nad Orlicí	-6,0	Domažlice	1,5
77	Praha-východ	2,6	Rychnov nad Kněžnou	-8,7	Prachatice	1,3
	Celkem ČR	5,9	Celkem ČR	-2,6	Celkem ČR	4,0