



Úřad práce České republiky  
krajská pobočka ve Zlíně

**Měsíční statistická zpráva**  
*leden 2016*

**Zpracoval:** *Ing. Ivona Macůrková*

<http://portal.mpsv.cz/upcr/kp/zlk/statistika>

## **Informace o nezaměstnanosti ve Zlínském kraji**

**k 31. 1. 2016**

*V tomto měsíci celkový počet uchazečů o zaměstnání oproti minulému měsíci vzrostl o 3,7 % na 24 763, počet hlášených volných pracovních míst vzrostl o 5,7 % na 6 140 a podíl nezaměstnaných osob vzrostl, k 31. 1. 2016 dosáhl hodnoty 6,21 %.*

K 31. 1. 2016 evidoval Úřad práce ČR (ÚP ČR), krajská pobočka ve Zlíně celkem 24 763 uchazečů o zaměstnání. Jejich počet byl o 889 vyšší než na konci předchozího měsíce, ve srovnání se stejným obdobím minulého roku je nižší o 5 484 osob. Z tohoto počtu bylo 24 159 dosažitelných uchazečů o zaměstnání ve věku 15 – 64 let. Bylo to o 873 více než na konci předchozího měsíce. Ve srovnání se stejným obdobím minulého roku byl jejich počet nižší o 5 571.

V průběhu měsíce ledna bylo nově zaevidováno 3 692 osob. Ve srovnání s minulým měsícem to bylo více o 246 osob a v porovnání se stejným obdobím předchozího roku méně o 335 osob.

Z evidence během měsíce odešlo celkem 2 803 uchazečů (ukončená evidence, vyřazení uchazeči). Bylo to o 865 více než v předchozím měsíci a o 416 méně než ve stejném měsíci minulého roku. Do zaměstnání z nich ve sledovaném měsíci nastoupilo 2 010, tj. o 873 více než v předchozím měsíci a o 306 méně než ve stejném měsíci minulého roku, 384 uchazečů o zaměstnání bylo umístěno prostřednictvím úřadu práce tj. o 38 méně než v předchozím měsíci a o 21 méně než ve stejném období minulého roku, 587 uchazečů bylo vyřazeno bez umístění.

Všechny okresy Zlínského kraje zaznamenaly meziměsíční nárůst nezaměstnanosti. Nejvíce to bylo v okrese Uherské Hradiště – nárůst o 5,9 %, dále v okrese Vsetín – nárůst o 4,1 %, následuje okres Kroměříž s nárůstem 3,9 %. Nejméně vzrostla nezaměstnanost v okrese Zlín - o 1,6 %.

Ke konci měsíce bylo evidováno na *ÚP ČR, krajské pobočce ve Zlíně* 11 675 žen. Jejich podíl na celkovém počtu uchazečů činil 47,1 %. V evidenci bylo 3 655 osob se zdravotním postižením, což představovalo 14,8 % z celkového počtu nezaměstnaných.

Ke konci tohoto měsíce bylo evidováno 1 343 absolventů škol všech stupňů vzdělání a mladistvých, jejich počet klesl ve srovnání s předchozím měsícem o 62 osob a ve srovnání se stejným měsícem minulého roku byl nižší o 266 osob. Na celkové nezaměstnanosti se podíleli 5,4 %.

Podporu v nezaměstnanosti pobíralo 7 628 uchazečů o zaměstnání, tj. 30,8 % všech uchazečů vedených v evidenci.

Podíl nezaměstnaných osob, tj. počet dosažitelných uchazečů o zaměstnání ve věku 15 - 64 k obyvatelstvu stejného věku, meziměsíčně vzrostl, k 31. 1. 2016 dosáhl hodnoty 6,2 %.

Podíl nezaměstnaných vyšší než krajský průměr vykázaly 2 okresy, v okrese Kroměříž byl 7,4 %, v okrese Vsetín 7,3 %. Podíl nezaměstnaných osob pod úroveň kraje vykázal okres Uherské Hradiště (5,5 %) a okres Zlín (5,2 %).

Podíl nezaměstnaných žen klesl na 5,9 %, podíl nezaměstnaných mužů vzrostl na 6,5 %.

Kraj evidoval k 31. 1. 2016 celkem 6 140 volných pracovních míst. Jejich počet byl o 330 vyšší než v předchozím měsíci a o 3 107 vyšší než ve stejném měsíci minulého roku. Na jedno volné pracovní místo připadalo v průměru 4,0 uchazeče, z toho nejvíce v okrese Kroměříž (6,1). Z celkového počtu nahlášených volných míst bylo 405 vhodných pro osoby se zdravotním postižením (OZP), na jedno volné pracovní místo připadalo 9,0 OZP. Volných pracovních míst pro absolventy a mladistvé bylo registrováno 2 092, na jedno volné místo připadalo 0,6 uchazečů této kategorie.

V rámci aktivní politiky zaměstnanosti (APZ) bylo k 31. 1. 2016 prostřednictvím příspěvků v rámci APZ podpořeno 3 091 uchazečů. Dalších 168 uchazečů se ke stejnému datu účastnilo rekvalifikace (vč. zvolené).

V lednu byli podpořeni 3 uchazeči při zahájení samostatné výdělečné činnosti (SÚPM - SVČ). Uchazeči začali podnikat v různorodých oborech – zednictví, výroba ručně kovaných řezbářských dlát a opravy silničních vozidel.

Informace o vývoji nezaměstnanosti v ČR v elektronické formě jsou zveřejněny na internetové adrese <http://portal.mpsv.cz/sz/stat>.

## 1. Základní charakteristika vývoje nezaměstnanosti a volných pracovních míst ve Zlínském kraji

Tabulka č. 1 - Vývoj nezaměstnanosti

ukazatel (celkový počet)		stav k		
		31. 1. 2015	31. 12. 2015	31. 1. 2016
evidovaní uchazeči o zaměstnání		30 247	23 874	<b>24 763</b>
- z toho	ženy	14 186	11 737	<b>11 675</b>
	absolventi a mladiství	1 609	1 405	<b>1 343</b>
	uchazeči se zdravotním postižením	3 955	3 590	<b>3 655</b>
uchazeči s nárokem na PvN		8 069	6 638	<b>7 628</b>
podíl nezaměstnaných osob v %		7,57	5,98	<b>6,21</b>
volná pracovní místa		3 033	5 810	<b>6 140</b>
počet uchazečů na 1 volné pracovní místo		10,0	4,1	<b>4,0</b>

Tabulka č. 2 - Tok nezaměstnanosti

	leden 2015	prosinec 2015	leden 2016
nově evidovaní uchazeči o zaměstnání - ve sled. měsíci	4 027	3 446	<b>3 692</b>
uchazeči s ukonč. evidencí a vyřazení - ve sled. měsíci	3 219	1 938	<b>2 803</b>
- z toho umístění celkem	2 316	1 137	<b>2 010</b>
- z toho umístění úřadem práce	405	422	<b>384</b>

Tabulka č. 3 - Vývoj nezaměstnanosti v okresech Zlínského kraje

k 31. 1. 2016	KM	UH	VS	ZL	Kraj
Uchazeči ke konci sledovaného měsíce	5 513	5 360	7 075	6 815	<b>24 763</b>
- z toho ženy	2 580	2 636	3 150	3 309	<b>11 675</b>
Uchazeči dosažitelní 15 - 64 let	5 225	5 257	7 009	6 668	<b>24 159</b>
- z toho ženy	2 443	2 563	3 118	3 237	<b>11 361</b>
<b>Podíl nezaměstnaných na obyvatelstvu</b>	<b>7,39</b>	<b>5,51</b>	<b>7,31</b>	<b>5,24</b>	<b>6,21</b>
<b>Podíl nezaměstnaných na obyvatelstvu - ženy</b>	<b>7,02</b>	<b>5,49</b>	<b>6,63</b>	<b>5,16</b>	<b>5,94</b>
Nově zaevidovaní uchazeči o zaměstnání	764	889	986	1 053	<b>3 692</b>
Vyřazení uchazeči o zaměstnání	558	589	709	947	<b>2 803</b>
Počet volných pracovních míst	897	1 806	1 621	1 816	<b>6 140</b>
- počet uchazečů na 1 volné místo	6,1	3,0	4,4	3,8	<b>4,0</b>

## 2. Aktivní politika zaměstnanosti ve Zlínském kraji

Tabulka č. 4 - Uchazeči podpoření v rámci APZ a rekvalifikace uchazečů o zaměstnání

ukazatel (celkový počet)	k 31. 1.		zařazení od počátku roku k	
	2015	2016	31. 1. 2015	31. 1. 2016
<b>uchazeči podpoření v rámci APZ</b>				
veřejně prospěšné práce (VPP)	35	15	1	0
ESF - VPP <sup>1)</sup>	680	877	44	53
společensky účelná prac. místa (SÚPM)	23	41	12	0
ESF - SÚPM <sup>1)</sup>	1 208	1 852	198	255
SÚPM - samostatně výděleč. činnost (SVČ)	113	158	2	3
chráněná prac.místa – zřízení	155	148	12	5
chrán. prac. místa - SVČ osob se ZP	1	0	0	0
projekty ESF OP LZZ – cílené programy	0	0	0	0
<b>uchazeči podpoření v rámci APZ celkem</b>	<b>2 215</b>	<b>3 091</b>	<b>269</b>	<b>316</b>
<b>rekvalifikace uchazečů o zaměstnání</b>				
uchazeči zařazení do rekvalifikací vč. ESF	43	114	39	44
uchazeči, kteří zahájili zvolenou rekvalifikaci vč. ESF	218	54	74	34

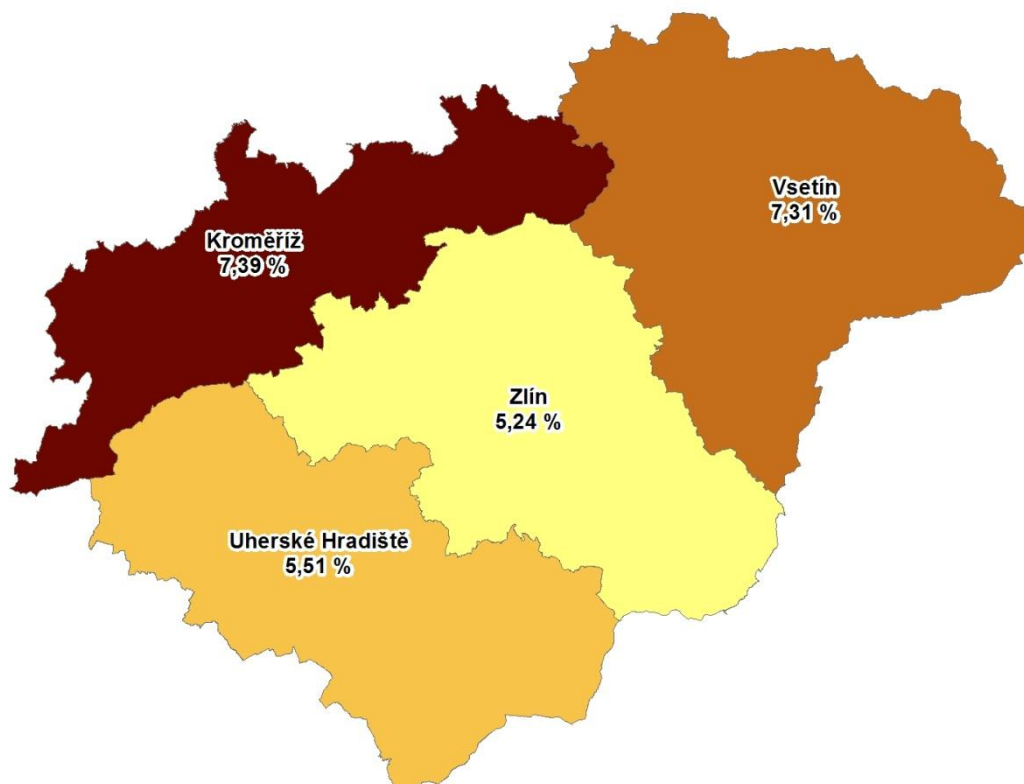
1) spolufinancováno převážně z Evropského sociálního fondu

Tabulka č. 5 – Uchazeči podpoření v rámci APZ od počátku roku v okresech Zlínského kraje

	KM	UH	VS	ZL	Kraj
<b>Umístění uchazeči o zaměstnání</b>					
Veřejně prospěšné práce	1	9	19	24	<b>53</b>
Společensky účelná prac.místa – zřízená	0	0	0	0	<b>0</b>
Společensky účelná pracovní místa - vyhrazená	56	53	42	104	<b>255</b>
Společensky účelná pracovní místa - OSVČ	0	0	3	0	<b>3</b>
ChPM zřízení	2	2	1	0	<b>5</b>
ChPM - SVČ	0	0	0	0	<b>0</b>
Překlenovací příspěvek	0	0	0	0	<b>0</b>
Příspěvek na zapracování	0	0	0	0	<b>0</b>
Příspěvek na provoz ChPM, ChPM-SVČ	0	0	0	0	<b>0</b>
<b>Počet dohod od počátku roku (uchazeči a zájemci o zaměstnání)</b>					
Rekvalifikace	20	0	6	18	<b>44</b>
Zvolené rekvalifikace	6	10	30	15	<b>61</b>
Poradenské činnosti	0	0	0	0	<b>0</b>
Pracovní rehabilitace	0	0	1	0	<b>1</b>

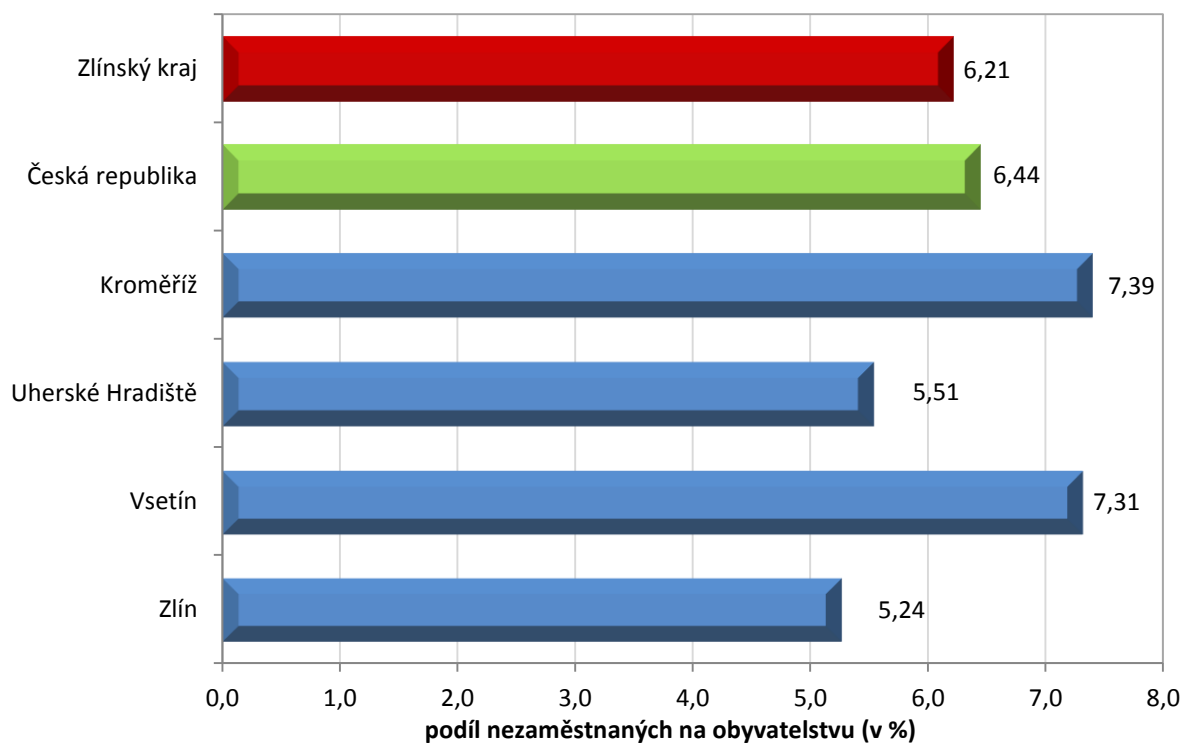
## MAPA

Podíl nezaměstnaných v okresech Zlínského kraje k 31. 1. 2016

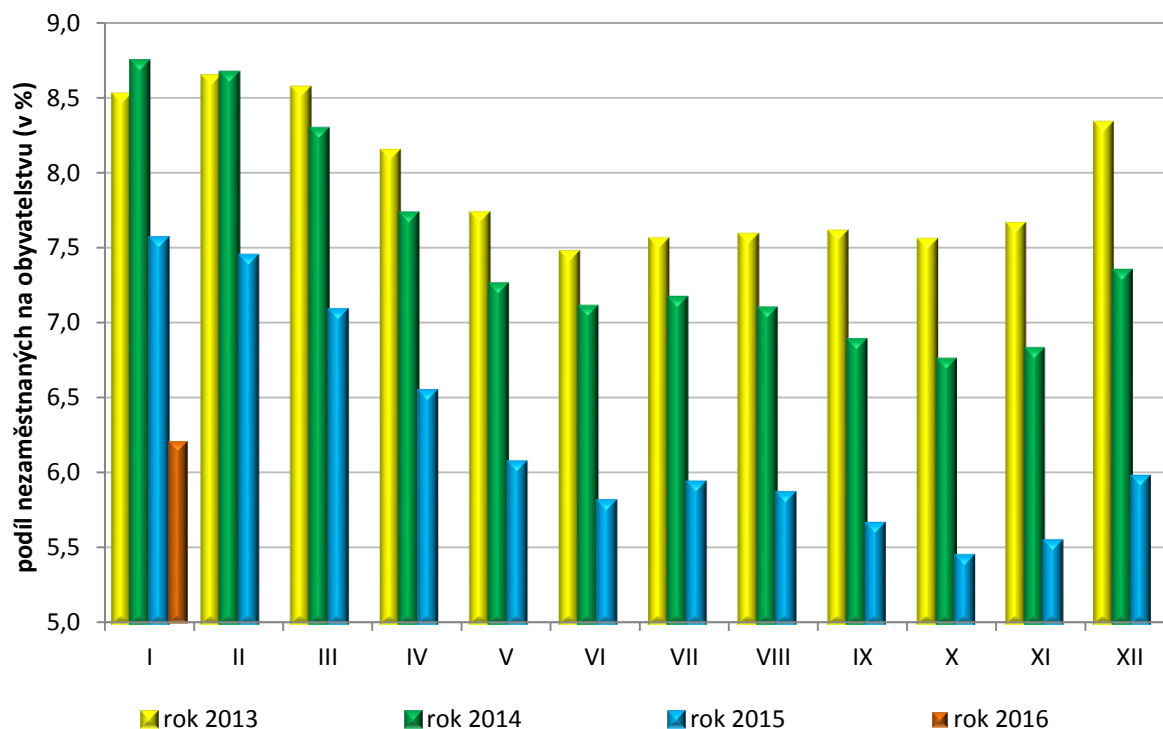


## GRAFY

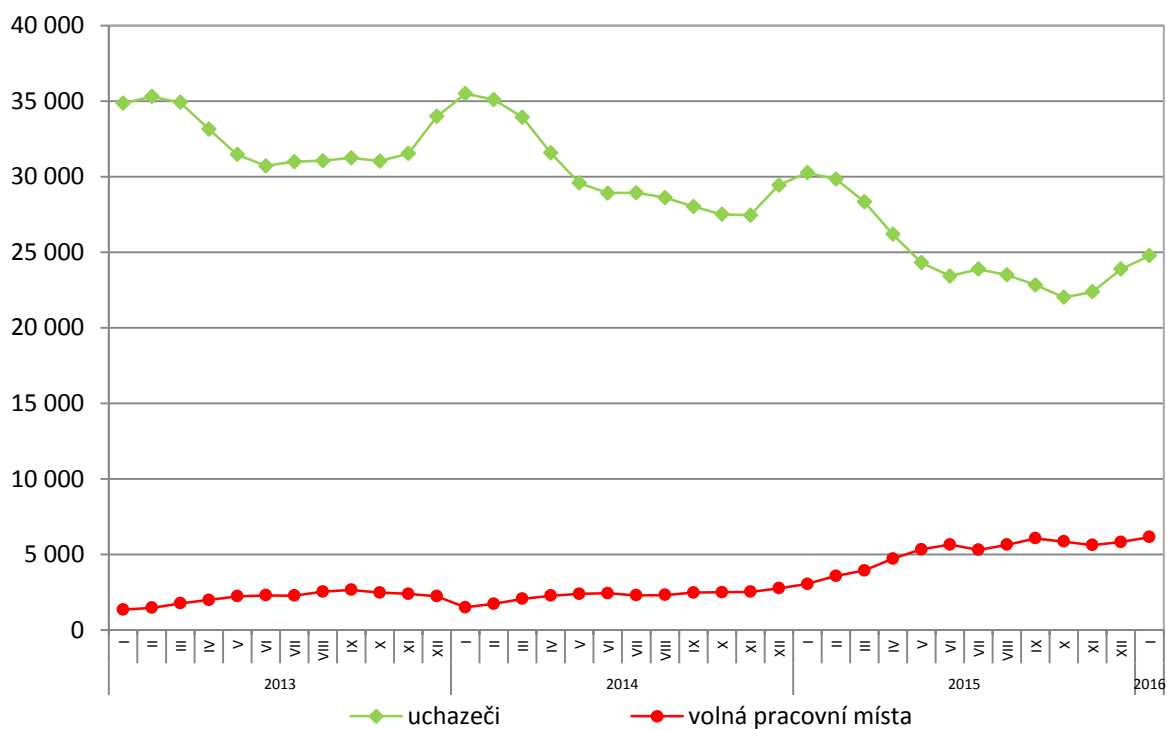
1. Podíl nezaměstnaných osob v okresech Zlínského kraje a v ČR k 31. 1. 2016



## 2. Vývoj podílu nezaměstnaných ve Zlínském kraji v letech 2013 – 2016

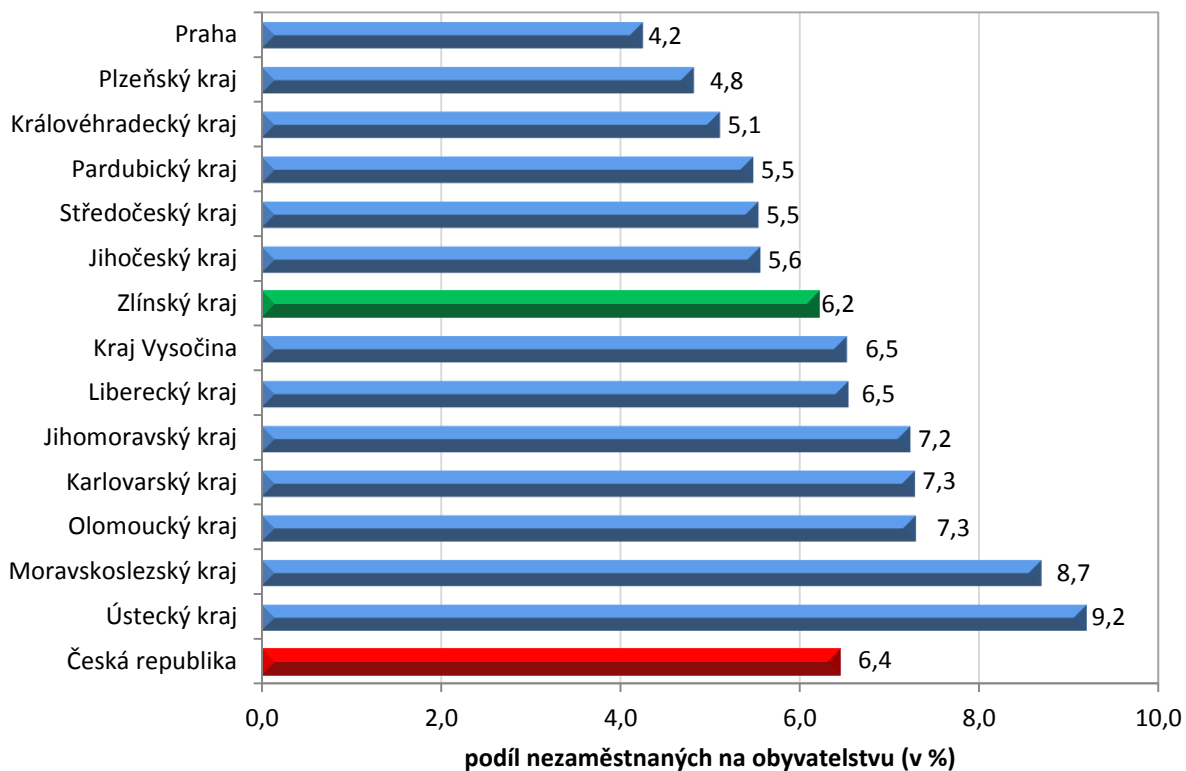


## 3. Vývoj počtu uchazečů a VPM ve Zlínském kraji v letech 2013 - 2016





#### 4. Podíl nezaměstnaných osob na obyvatelstvu v jednotlivých krajích ČR k 31. 1. 2016 v %



## 5. Setřídění okresů k 31. 1. 2016

	podíl nezam. v %
1 Bruntál	11,7
2 Most	11,3
3 Karviná	11,1
4 Ústí nad Labem	10,5
5 Ostrava-město	10,2
6 Jeseník	10,2
7 Znojmo	10,2
8 Chomutov	9,6
9 Hodonín	9,2
10 Děčín	9,2
11 Sokolov	8,9
12 Třebíč	8,6
13 Přerov	8,4
14 Louny	8,3
15 Příbram	8,2
16 Český Krumlov	8,0
17 Litoměřice	7,7
18 Brno-město	7,6
19 Teplice	7,6
20 Kolín	7,5
21 Kroměříž	7,4
22 Vsetín	7,3
23 Olomouc	7,3
24 Karlovy Vary	7,3
25 Svitavy	7,2
26 Opava	7,2
27 Liberec	7,2
28 Šumperk	7,1
29 Mělník	7,1
30 Kladno	7,0
31 Kutná Hora	6,9
32 Nymburk	6,8
33 Břeclav	6,7
34 Semily	6,7
35 Tábor	6,7
36 Žďár nad Sázavou	6,6
37 Tachov	6,4
38 Strakonice	6,2
39 Chrudim	6,2
40 Havlíčkův Brod	6,1
41 Jihlava	6,0
42 Rakovník	6,0
43 Jablonec nad Nisou	5,9
44 Hradec Králové	5,9
45 Česká Lípa	5,9
46 Trutnov	5,8
47 Blansko	5,7
48 Frýdek-Místek	5,7
49 Cheb	5,7
50 Domažlice	5,6
51 Uherské Hradiště	5,5
52 Brno-venkov	5,4
53 Nový Jičín	5,3
54 Náchod	5,3
55 Jindřichův Hradec	5,3
56 Klatovy	5,3
57 Zlín	5,2
58 Beroun	5,1
59 Prostějov	5,1
60 Písek	5,0
61 Prachatice	5,0
62 Ústí nad Orlicí	4,9
63 Vyškov	4,9
64 Plzeň-sever	4,6
65 Pardubice	4,4
66 České Budějovice	4,4
67 Plzeň-město	4,4
68 Pelhřimov	4,4
69 Plzeň-jih	4,4
70 Praha	4,2
71 Jičín	4,2
72 Benešov	4,0
73 Praha-západ	3,9
74 Rokycany	3,8
75 Mladá Boleslav	3,6
76 Rychnov nad Kněžnou	3,0
77 Praha-východ	2,7
Celkem ČR	6,4

	meziměs. přírůst./ úbytek nezam. v %
Písek	15,5
Prachatice	11,6
Jindřichův Hradec	11,4
České Budějovice	8,7
Chrudim	8,4
Tábor	8,2
Znojmo	8,1
Český Krumlov	8,1
Jeseník	7,7
Klatovy	7,3
Pelhřimov	7,2
Svitavy	7,1
Ústí nad Orlicí	7,0
Plzeň-jih	6,5
Plzeň-sever	6,5
Strakonice	6,1
Uherské Hradiště	5,9
Náchod	5,9
Benešov	5,7
Žďár nad Sázavou	5,5
Litoměřice	5,3
Kutná Hora	5,2
Příbram	5,0
Tachov	4,8
Havlíčkův Brod	4,8
Prostějov	4,7
Domažlice	4,7
Děčín	4,5
Břeclav	4,3
Vyškov	4,2
Jihlava	4,2
Vsetín	4,1
Jičín	4,0
Olomouc	4,0
Praha-západ	3,9
Rychnov nad Kněžnou	3,9
Kroměříž	3,9
Jablonec nad Nisou	3,8
Třebíč	3,8
Pardubice	3,7
Louny	3,6
Karlovy Vary	3,3
Brno-venkov	3,2
Česká Lípa	3,2
Rakovník	3,1
Teplice	3,1
Blansko	3,0
Cheb	2,8
Šumperk	2,8
Přerov	2,8
Sokolov	2,7
Hodonín	2,6
Semily	2,6
Frýdek-Místek	2,3
Chomutov	2,1
Most	2,1
Praha-východ	2,0
Kolín	1,7
Nový Jičín	1,7
Plzeň-město	1,6
Zlín	1,6
Mělník	1,6
Ostrava-město	1,5
Opava	1,4
Hradec Králové	1,3
Liberec	1,3
Trutnov	1,2
Praha	1,2
Bruntál	1,1
Mladá Boleslav	1,0
Karviná	0,9
Kladno	0,7
Ústí nad Labem	0,7
Brno-město	0,6
Beroun	0,1
Nymburk	0,0
Rokycany	-0,7
Celkem ČR	3,2

	počet uchazečů na 1 VPM
Karviná	20,1
Chomutov	16,3
Bruntál	14,5
Ústí nad Labem	14,1
Hodonín	12,4
Most	12,3
Znojmo	11,7
Sokolov	11,4
Jeseník	9,2
Děčín	8,1
Kladno	7,5
Opava	7,4
Třebíč	7,1
Jihlava	7,0
Litoměřice	6,9
Náchod	6,8
Žďár nad Sázavou	6,7
Kroměříž	6,1
Mělník	6,1
Louny	6,0
Ostrava-město	6,0
Tábor	6,0
Jablonec nad Nisou	6,0
Vyškov	5,7
Strakonice	5,7
Břeclav	5,7
Šumperk	5,5
Frýdek-Místek	5,5
Příbram	5,4
Blansko	5,3
Brno-venkov	5,3
Teplice	5,0
Kolín	5,0
Jindřichův Hradec	5,0
Přerov	4,9
Olomouc	4,8
Hradec Králové	4,7
Havlíčkův Brod	4,6
Kutná Hora	4,6
Brno-město	4,5
Jičín	4,4
Vsetín	4,4
Svitavy	4,2
Trutnov	4,2
Karlovy Vary	4,1
Chrudim	4,0
Zlín	3,8
Semily	3,7
Benešov	3,6
Prostějov	3,6
Pelhřimov	3,3
Český Krumlov	3,3
Liberec	3,1
Ústí nad Orlicí	3,0
Uherské Hradiště	3,0
Klatovy	2,9
Nymburk	2,9
Rakovník	2,9
Praha-západ	2,9
Česká Lípa	2,8
Písek	2,8
Cheb	2,8
Plzeň-jih	2,7
České Budějovice	2,5
Nový Jičín	2,5
Praha	2,4
Plzeň-město	2,4
Mladá Boleslav	2,3
Tachov	2,3
Pardubice	2,2
Plzeň-sever	2,0
Beroun	2,0
Domažlice	1,9
Prachatice	1,9
Rychnov nad Kněžnou	1,7
Rokycany	1,7
Praha-východ	1,4
Celkem ČR	4,3