



Úřad práce České republiky
krajská pobočka ve Zlíně

Měsíční statistická zpráva
březen 2016

Zpracoval: *Ing. Ivona Macůrková*

<http://portal.mpsv.cz/upcr/kp/zlk/statistika>

Informace o nezaměstnanosti ve Zlínském kraji

k 31. 3. 2016

V tomto měsíci celkový počet uchazečů o zaměstnání oproti minulému měsíci klesl o 4,8 % na 23 179, počet hlášených volných pracovních míst vzrostl o 5,1 % na 6 992 a podíl nezaměstnaných osob klesl, k 31. 3. 2016 dosáhl hodnoty 5,75 %.

K 31. 3. 2016 evidoval Úřad práce ČR (ÚP ČR), krajská pobočka ve Zlíně celkem 23 179 uchazečů o zaměstnání. Jejich počet byl o 1 181 nižší než na konci předchozího měsíce, ve srovnání se stejným obdobím minulého roku je nižší o 5 157 osob. Z tohoto počtu bylo 22 334 dosažitelných uchazečů o zaměstnání ve věku 15 – 64 let. Bylo to o 1 383 méně než na konci předchozího měsíce. Ve srovnání se stejným obdobím minulého roku byl jejich počet nižší o 5 463.

V průběhu měsíce března bylo nově zaevidováno 2 031 osob. Ve srovnání s minulým měsícem to bylo méně o 206 osob a v porovnání se stejným obdobím předchozího roku méně o 183 osob.

Z evidence během měsíce odešlo celkem 3 212 uchazečů (ukončená evidence, vyřazení uchazeči). Bylo to o 572 více než v předchozím měsíci a o 501 méně než ve stejném měsíci minulého roku. Do zaměstnání z nich ve sledovaném měsíci nastoupilo 2 385, tj. o 578 více než v předchozím měsíci a o 339 méně než ve stejném měsíci minulého roku, 384 uchazečů o zaměstnání bylo umístěno prostřednictvím úřadu práce tj. o 209 více než v předchozím měsíci a o 188 méně než ve stejném období minulého roku, 579 uchazečů bylo vyřazeno bez umístění.

Všechny okresy Zlínského kraje zaznamenaly meziměsíční pokles nezaměstnanosti. Nejvíce to bylo v okrese Zlín – pokles o 5,9 %, dále v okrese Uherské Hradiště – pokles o 5,3 %, následuje okres Kroměříž s poklesem 5,0 %. Nejméně klesla nezaměstnanost v okrese Vsetín – o 3,4 %.

Ke konci měsíce bylo evidováno na *ÚP ČR, krajské pobočce ve Zlíně* 11 092 žen. Jejich podíl na celkovém počtu uchazečů činil 47,9 %. V evidenci bylo 3 588 osob se zdravotním postižením, což představovalo 15,5 % z celkového počtu nezaměstnaných.

Ke konci tohoto měsíce bylo evidováno 1 257 absolventů škol všech stupňů vzdělání a mladistvých, jejich počet klesl ve srovnání s předchozím měsícem o 50 osob a ve srovnání se stejným měsícem minulého roku byl nižší o 211 osob. Na celkové nezaměstnanosti se podíleli 5,4 %.

Podporu v nezaměstnanosti pobíralo 6 623 uchazečů o zaměstnání, tj. 28,6 % všech uchazečů vedených v evidenci.

Podíl nezaměstnaných osob, tj. počet dosažitelných uchazečů o zaměstnání ve věku 15 - 64 k obyvatelstvu stejného věku, meziměsíčně klesl, k 31. 3. 2016 dosáhl hodnoty 5,7 %.

Podíl nezaměstnaných vyšší než krajský průměr vykázaly 2 okresy, v okrese Kroměříž byl 6,9 %, v okrese Vsetín 6,8 %. Podíl nezaměstnaných osob pod úroveň kraje vykázal okres Uherské Hradiště (5,1 %) a okres Zlín (4,7 %).

Podíl nezaměstnaných žen klesl na 5,6 %, podíl nezaměstnaných mužů klesl na 5,9 %.

Kraj evidoval k 31. 3. 2016 celkem 6 992 volných pracovních míst. Jejich počet byl o 339 vyšší než v předchozím měsíci a o 3 062 vyšší než ve stejném měsíci minulého roku. Na jedno volné pracovní místo připadalo v průměru 3,3 uchazeče, z toho nejvíce v okrese Kroměříž (5,6). Z celkového počtu nahlášených volných míst bylo 582 vhodných pro osoby se zdravotním postižením (OZP), na jedno volné pracovní místo připadalo 6,2 OZP. Volných pracovních míst pro absolventy a mladistvé bylo registrováno 2 275, na jedno volné místo připadalo 0,6 uchazečů této kategorie.

V rámci aktivní politiky zaměstnanosti (APZ) bylo k 31. 3. 2016 prostřednictvím příspěvků v rámci APZ podpořeno 2 830 uchazečů. Dalších 435 uchazečů se ke stejnému datu účastnilo rekvalifikace (vč. zvolené).

V březnu bylo podpořeno 9 uchazečů při zahájení samostatné výdělečné činnosti (SÚPM - SVČ). Uchazeči začali podnikat především v oborech péče o tělo: kosmetické, masérské, regenerační služby, manikúra, pedikúra apod.

Informace o vývoji nezaměstnanosti v ČR v elektronické formě jsou zveřejněny na internetové adrese <http://portal.mpsv.cz/sz/stat>.

1. Základní charakteristika vývoje nezaměstnanosti a volných pracovních míst ve Zlínském kraji

Tabulka č. 1 - Vývoj nezaměstnanosti

| ukazatel (celkový počet) | | stav k | | |
|--|-----------------------------------|-------------|-------------|---------------|
| | | 31. 3. 2015 | 29. 2. 2016 | 31. 3. 2016 |
| evidovaní uchazeči o zaměstnání | | 28 336 | 24 360 | 23 179 |
| - z toho | ženy | 13 429 | 11 485 | 11 092 |
| | absolventi a mladiství | 1 468 | 1 307 | 1 257 |
| | uchazeči se zdravotním postižením | 3 877 | 3 653 | 3 588 |
| uchazeči s nárokem na PvN | | 7 169 | 7 438 | 6 623 |
| podíl nezaměstnaných osob v % | | 7,09 | 6,10 | 5,75 |
| volná pracovní místa | | 3 930 | 6 653 | 6 992 |
| počet uchazečů na 1 volné pracovní místo | | 7,2 | 3,7 | 3,3 |

Tabulka č. 2 - Tok nezaměstnanosti

| | březen 2015 | únor 2016 | březen 2016 |
|---|-------------|-----------|--------------|
| nově evidovaní uchazeči o zaměstnání - ve sled. měsíci | 2 214 | 2 237 | 2 031 |
| uchazeči s ukonč. evidencí a vyřazení - ve sled. měsíci | 3 713 | 2 640 | 3 212 |
| - z toho umístění celkem | 2 724 | 1 807 | 2 385 |
| - z toho umístění úřadem práce | 572 | 175 | 384 |

Tabulka č. 3 - Vývoj nezaměstnanosti v okresech Zlínského kraje

| k 31. 3. 2016 | KM | UH | VS | ZL | Kraj |
|--|-------------|-------------|-------------|-------------|---------------|
| Uchazeči ke konci sledovaného měsíce | 5 181 | 4 998 | 6 715 | 6 285 | 23 179 |
| - z toho ženy | 2 421 | 2 515 | 3 032 | 3 124 | 11 092 |
| Uchazeči dosažitelní 15 - 64 let | 4 854 | 4 895 | 6 560 | 6 025 | 22 334 |
| - z toho ženy | 2 252 | 2 459 | 2 955 | 2 981 | 10 647 |
| Podíl nezaměstnaných na obyvatelstvu | 6,88 | 5,14 | 6,85 | 4,74 | 5,75 |
| Podíl nezaměstnaných na obyvatelstvu - ženy | 6,48 | 5,28 | 6,29 | 4,76 | 5,58 |
| Nově zaevidovaní uchazeči o zaměstnání | 408 | 503 | 546 | 574 | 2 031 |
| Vyřazení uchazeči o zaměstnání | 679 | 780 | 782 | 971 | 3 212 |
| Počet volných pracovních míst | 921 | 1 869 | 2 020 | 2 182 | 6 992 |
| - počet uchazečů na 1 volné místo | 5,6 | 2,7 | 3,3 | 2,9 | 3,3 |

2. Aktivní politika zaměstnanosti ve Zlínském kraji

Tabulka č. 4 - Uchazeči podpoření v rámci APZ a rekvalifikace uchazečů o zaměstnání

| ukazatel (celkový počet) | k 31. 3. | | zařazení od počátku roku k | |
|---|--------------|--------------|----------------------------|-------------|
| | 2015 | 2016 | 31. 3. 2015 | 31. 3. 2016 |
| uchazeči podpoření v rámci APZ | | | | |
| veřejně prospěšné práce (VPP) | 37 | 12 | 11 | 0 |
| ESF - VPP ¹⁾ | 730 | 927 | 168 | 156 |
| společensky účelná prac. místa (SÚPM) | 26 | 32 | 16 | 0 |
| ESF - SÚPM ¹⁾ | 1 079 | 1 558 | 529 | 477 |
| SÚPM - samostatně výděleč. činnost (SVČ) | 135 | 155 | 39 | 26 |
| chráněná prac.místa – zřízení | 161 | 146 | 32 | 12 |
| chrán. prac. místa - SVČ osob se ZP | 1 | 0 | 0 | 0 |
| projekty ESF OP LZZ – cílené programy | 0 | 0 | 0 | 0 |
| uchazeči podpoření v rámci APZ celkem | 2 169 | 2 830 | 795 | 671 |
| rekvalifikace uchazečů o zaměstnání | | | | |
| uchazeči zařazení do rekvalifikací vč. ESF | 15 | 349 | 101 | 484 |
| uchazeči, kteří zahájili zvolenou rekvalifikaci vč. ESF | 297 | 86 | 471 | 205 |

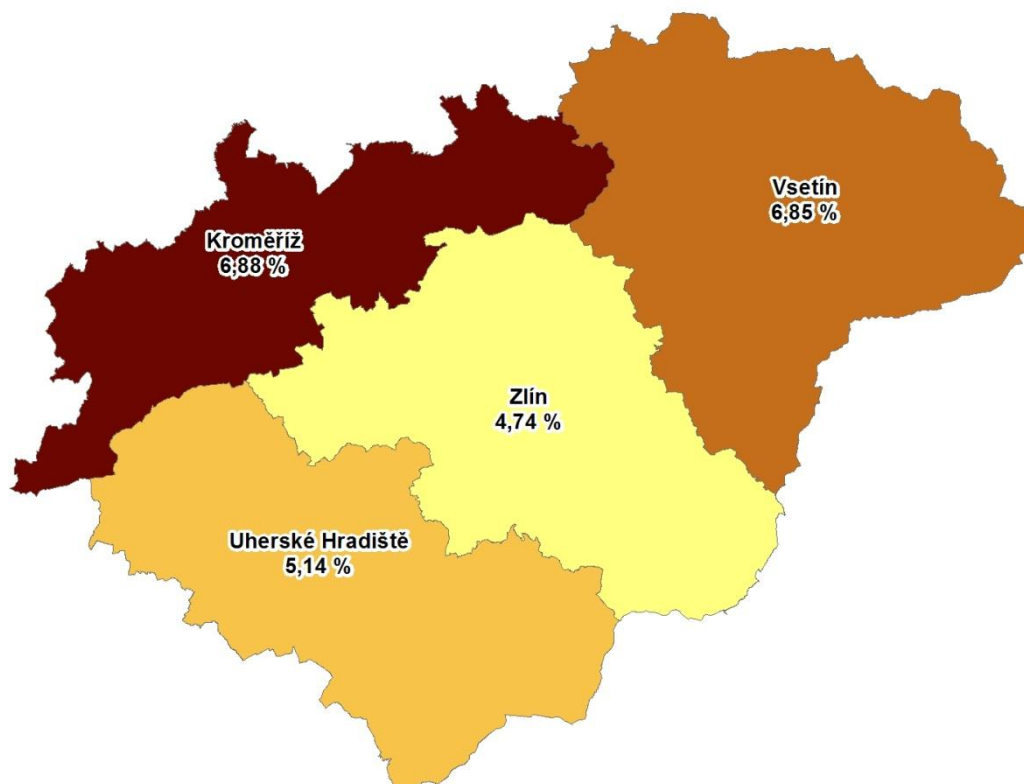
1) spolufinancováno převážně z Evropského sociálního fondu

Tabulka č. 5 – Uchazeči podpoření v rámci APZ od počátku roku v okresech Zlínského kraje

| | KM | UH | VS | ZL | Kraj |
|--|-----|-----|-----|-----|------------|
| Umístění uchazeči o zaměstnání | | | | | |
| Veřejně prospěšné práce | 32 | 31 | 36 | 57 | 156 |
| Společensky účelná prac.místa – zřízená | 0 | 0 | 0 | 0 | 0 |
| Společensky účelná pracovní místa - vyhrazená | 107 | 130 | 79 | 161 | 477 |
| Společensky účelná pracovní místa - OSVČ | 3 | 4 | 10 | 9 | 26 |
| ChPM zřízení | 4 | 2 | 4 | 2 | 12 |
| ChPM - SVČ | 0 | 0 | 0 | 0 | 0 |
| Překlenovací příspěvek | 3 | 0 | 1 | 0 | 4 |
| Příspěvek na zapracování | 0 | 0 | 0 | 0 | 0 |
| Příspěvek na provoz ChPM, ChPM-SVČ | 0 | 0 | 0 | 2 | 2 |
| Počet dohod od počátku roku (uchazeči a zájemci o zaměstnání) | | | | | |
| Rekvalifikace | 81 | 77 | 132 | 194 | 484 |
| Zvolené rekvalifikace | 33 | 36 | 86 | 50 | 205 |
| Poradenské činnosti | 43 | 58 | 32 | 95 | 228 |
| Pracovní rehabilitace | 0 | 1 | 1 | 0 | 2 |

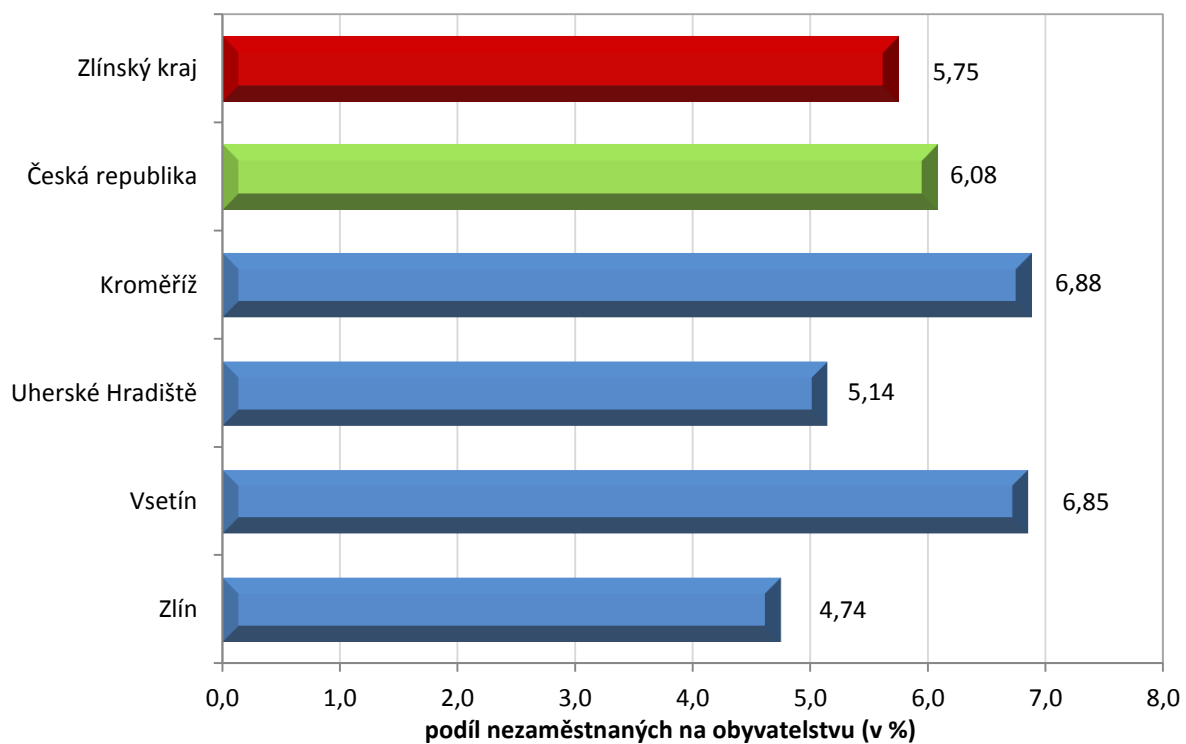
MAPA

Podíl nezaměstnaných v okresech Zlínského kraje k 31. 3. 2016

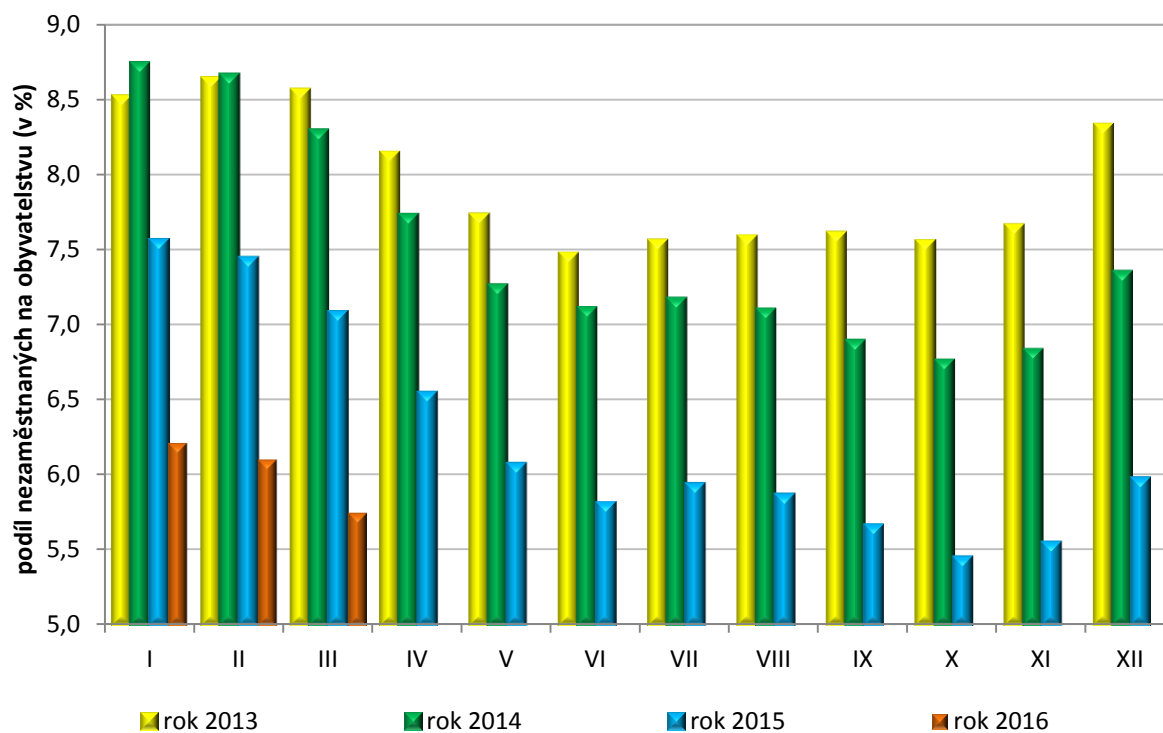


GRAFY

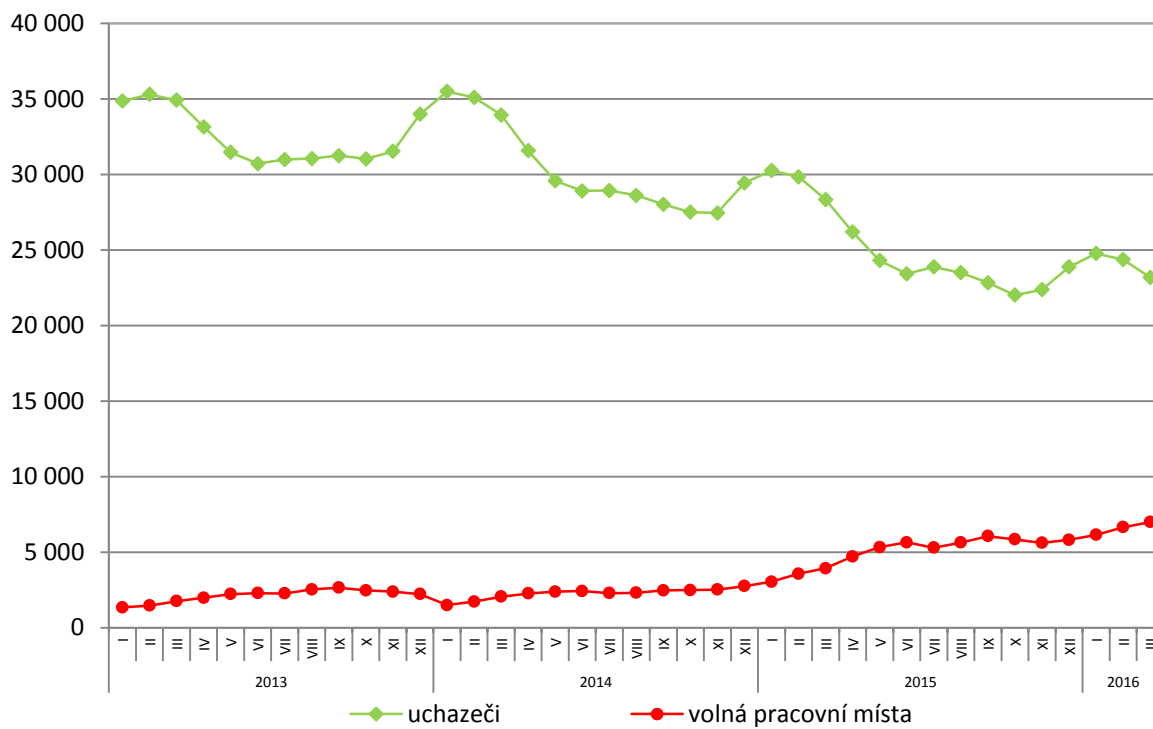
1. Podíl nezaměstnaných osob v okresech Zlínského kraje a v ČR k 31. 3. 2016



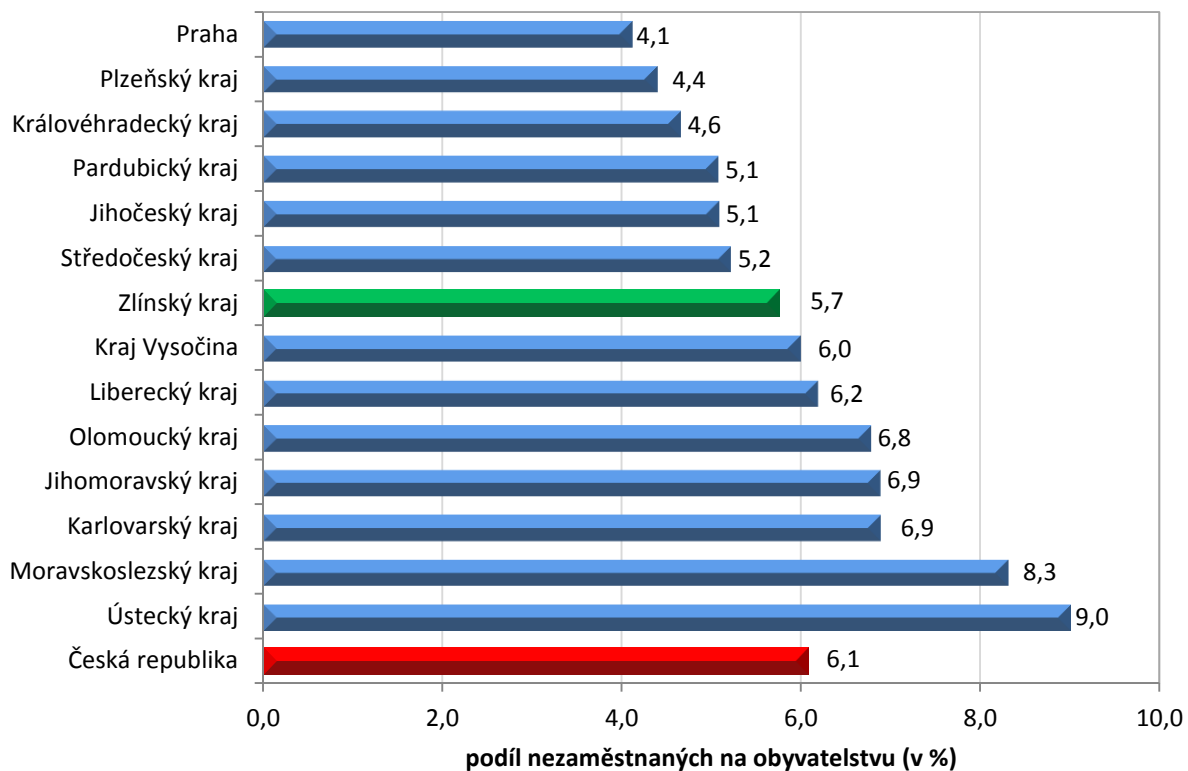
2. Vývoj podílu nezaměstnaných ve Zlínském kraji v letech 2013 – 2016



3. Vývoj počtu uchazečů a VPM ve Zlínském kraji v letech 2013 - 2016



4. Podíl nezaměstnaných osob na obyvatelstvu v jednotlivých krajích ČR k 31. 3. 2016 v %



5. Setřídění okresů k 31. 3. 2016

| | podíl nezam. v % | |
|----|------------------------|------------|
| 1 | Most | 11,4 |
| 2 | Bruntál | 10,9 |
| 3 | Karviná | 10,8 |
| 4 | Ústí nad Labem | 10,1 |
| 5 | Ostrava-město | 9,9 |
| 6 | Chomutov | 9,5 |
| 7 | Znojmo | 9,4 |
| 8 | Jeseník | 9,3 |
| 9 | Děčín | 8,8 |
| 10 | Hodonín | 8,7 |
| 11 | Sokolov | 8,6 |
| 12 | Louny | 8,1 |
| 13 | Třebíč | 7,9 |
| 14 | Přerov | 7,7 |
| 15 | Teplice | 7,6 |
| 16 | Příbram | 7,6 |
| 17 | Brno-město | 7,5 |
| 18 | Český Krumlov | 7,5 |
| 19 | Litoměřice | 7,4 |
| 20 | Kolín | 7,0 |
| 21 | Liberec | 6,9 |
| 22 | Karlovy Vary | 6,9 |
| 23 | Kroměříž | 6,9 |
| 24 | Vsetín | 6,8 |
| 25 | Kladno | 6,8 |
| 26 | Šumperk | 6,8 |
| 27 | Olomouc | 6,8 |
| 28 | Svitavy | 6,7 |
| 29 | Mělník | 6,7 |
| 30 | Opava | 6,7 |
| 31 | Kutná Hora | 6,4 |
| 32 | Nymburk | 6,3 |
| 33 | Tábor | 6,3 |
| 34 | Semily | 6,3 |
| 35 | Žďár nad Sázavou | 6,2 |
| 36 | Břeclav | 6,1 |
| 37 | Tachov | 5,8 |
| 38 | Jablonec nad Nisou | 5,8 |
| 39 | Strakonice | 5,7 |
| 40 | Rakovník | 5,7 |
| 41 | Havlíčkův Brod | 5,5 |
| 42 | Jihlava | 5,5 |
| 43 | Hradec Králové | 5,5 |
| 44 | Blansko | 5,5 |
| 45 | Frýdek-Místek | 5,4 |
| 46 | Chrudim | 5,4 |
| 47 | Trutnov | 5,3 |
| 48 | Česká Lípa | 5,2 |
| 49 | Cheb | 5,2 |
| 50 | Brno-venkov | 5,1 |
| 51 | Uherské Hradiště | 5,1 |
| 52 | Domažlice | 5,1 |
| 53 | Nový Jičín | 5,0 |
| 54 | Náchod | 4,9 |
| 55 | Beroun | 4,8 |
| 56 | Zlín | 4,7 |
| 57 | Ústí nad Orlicí | 4,6 |
| 58 | Prostějov | 4,6 |
| 59 | Klatovy | 4,6 |
| 60 | Jindřichův Hradec | 4,6 |
| 61 | Vyškov | 4,5 |
| 62 | Písek | 4,4 |
| 63 | Prachatice | 4,3 |
| 64 | Pardubice | 4,2 |
| 65 | Plzeň-sever | 4,1 |
| 66 | Plzeň-město | 4,1 |
| 67 | Praha | 4,1 |
| 68 | České Budějovice | 4,1 |
| 69 | Plzeň-jih | 4,0 |
| 70 | Pelhřimov | 4,0 |
| 71 | Jičín | 3,8 |
| 72 | Praha-západ | 3,7 |
| 73 | Benešov | 3,5 |
| 74 | Rokycany | 3,4 |
| 75 | Mladá Boleslav | 3,2 |
| 76 | Praha-východ | 2,5 |
| 77 | Rychnov nad Kněžnou | 2,5 |
| | Celkem ČR | 6,1 |

| | meziměs. přírůst./ úbytek nezam. v % | |
|--|--|-------------|
| | Brno-město | -0,7 |
| | Chomutov | -0,8 |
| | Most | -0,9 |
| | Karviná | -1,0 |
| | Kladno | -1,2 |
| | Praha-západ | -1,3 |
| | Ostrava-město | -1,5 |
| | Jablonec nad Nisou | -1,5 |
| | Teplice | -1,9 |
| | Liberec | -1,9 |
| | Ústí nad Labem | -2,2 |
| | Praha | -2,3 |
| | Sokolov | -2,4 |
| | Louny | -2,5 |
| | Rakovník | -2,7 |
| | Plzeň-město | -2,8 |
| | Šumperk | -3,1 |
| | Praha-východ | -3,2 |
| | Pardubice | -3,3 |
| | Brno-venkov | -3,4 |
| | Vsetín | -3,4 |
| | Nový Jičín | -3,4 |
| | Litoměřice | -3,5 |
| | Frýdek-Místek | -3,5 |
| | Nymburk | -3,7 |
| | Karlovy Vary | -3,8 |
| | Děčín | -3,9 |
| | Bruntál | -4,1 |
| | Mělník | -4,2 |
| | Beroun | -4,2 |
| | Plzeň-jih | -4,3 |
| | Hradec Králové | -4,4 |
| | Semily | -4,4 |
| | Blansko | -4,5 |
| | Tábor | -4,7 |
| | Prostějov | -4,9 |
| | České Budějovice | -4,9 |
| | Opava | -5,0 |
| | Kroměříž | -5,0 |
| | Vyškov | -5,1 |
| | Svitavy | -5,2 |
| | Český Krumlov | -5,2 |
| | Uherské Hradiště | -5,3 |
| | Ústí nad Orlicí | -5,3 |
| | Trutnov | -5,4 |
| | Hodonín | -5,5 |
| | Žďár nad Sázavou | -5,5 |
| | Česká Lípa | -5,5 |
| | Jičín | -5,5 |
| | Kolín | -5,6 |
| | Mladá Boleslav | -5,6 |
| | Domažlice | -5,7 |
| | Rokycany | -5,8 |
| | Cheb | -5,9 |
| | Olomouc | -5,9 |
| | Zlín | -5,9 |
| | Kutná Hora | -6,0 |
| | Znojmo | -6,1 |
| | Náchod | -6,2 |
| | Strakonice | -6,2 |
| | Příbram | -6,2 |
| | Přerov | -6,2 |
| | Plzeň-sever | -6,5 |
| | Třebíč | -6,8 |
| | Havlíčkův Brod | -6,8 |
| | Jeseník | -6,9 |
| | Jihlava | -7,1 |
| | Pelhřimov | -7,3 |
| | Tachov | -7,5 |
| | Písek | -7,5 |
| | Břeclav | -7,5 |
| | Benešov | -7,6 |
| | Jindřichův Hradec | -9,2 |
| | Klatovy | -9,5 |
| | Prachatice | -9,7 |
| | Chrudim | -9,9 |
| | Rychnov nad Kněžnou | -10,0 |
| | Celkem ČR | -3,9 |

| | počet uchazečů na 1 VPM | |
|--|-------------------------------|------------|
| | Karviná | 18,6 |
| | Ústí nad Labem | 14,8 |
| | Bruntál | 13,0 |
| | Chomutov | 11,0 |
| | Jeseník | 9,9 |
| | Sokolov | 9,8 |
| | Most | 9,3 |
| | Znojmo | 9,2 |
| | Hodonín | 8,7 |
| | Žďár nad Sázavou | 6,9 |
| | Opava | 6,8 |
| | Náchod | 5,8 |
| | Kladno | 5,7 |
| | Děčín | 5,6 |
| | Ostrava-město | 5,6 |
| | Kroměříž | 5,6 |
| | Šumperk | 5,6 |
| | Strakonice | 5,5 |
| | Litoměřice | 5,5 |
| | Třebíč | 5,5 |
| | Jablonec nad Nisou | 5,4 |
| | Vyškov | 5,4 |
| | Blansko | 5,4 |
| | Louny | 5,3 |
| | Frýdek-Místek | 5,1 |
| | Brno-město | 5,0 |
| | Teplice | 4,9 |
| | Kutná Hora | 4,7 |
| | Tábor | 4,6 |
| | Mělník | 4,5 |
| | Jihlava | 4,5 |
| | Karlovy Vary | 4,5 |
| | Kolín | 4,1 |
| | Jindřichův Hradec | 4,0 |
| | Břeclav | 4,0 |
| | Brno-venkov | 4,0 |
| | Příbram | 3,9 |
| | Havlíčkův Brod | 3,9 |
| | Olomouc | 3,9 |
| | Nymburk | 3,9 |
| | Přerov | 3,8 |
| | Chrudim | 3,7 |
| | Semily | 3,7 |
| | Trutnov | 3,6 |
| | Jičín | 3,4 |
| | Vsetín | 3,3 |
| | Svitavy | 3,3 |
| | Benešov | 3,2 |
| | Hradec Králové | 3,2 |
| | Prostějov | 3,1 |
| | Liberec | 3,1 |
| | Český Krumlov | 3,0 |
| | Zlín | 2,9 |
| | Praha-západ | 2,9 |
| | Rakovník | 2,8 |
| | Uherské Hradiště | 2,7 |
| | Plzeň-jih | 2,7 |
| | Ústí nad Orlicí | 2,6 |
| | Nový Jičín | 2,5 |
| | Písek | 2,5 |
| | Pelhřimov | 2,5 |
| | Klatovy | 2,4 |
| | Česká Lípa | 2,3 |
| | Praha | 2,1 |
| | Plzeň-město | 2,1 |
| | České Budějovice | 2,1 |
| | Cheb | 2,0 |
| | Plzeň-sever | 2,0 |
| | Beroun | 1,9 |
| | Tachov | 1,9 |
| | Prachatice | 1,7 |
| | Rokycany | 1,7 |
| | Mladá Boleslav | 1,5 |
| | Pardubice | 1,5 |
| | Domažlice | 1,5 |
| | Rychnov nad Kněžnou | 1,4 |
| | Praha-východ | 1,1 |
| | Celkem ČR | 3,8 |