




Úřad práce ČR

Krajská pobočka ve Zlíně
Čiperova 5182 | 760 42 Zlín | IČ: 724 969 91

Měsíční statistická zpráva květen 2016

Zpracoval: Ing. Ivona Macůrková

<http://portal.mpsv.cz/upcr/kp/zlk/statistika>

Tel.: 950 175 111 | Fax: 950 175 430 | DS: iqqzpd | e-mail: posta@zl.mpsv.cz |
www.uradprace.cz |  [facebook.com/uradprace.cr](https://www.facebook.com/uradprace.cr)

Informace o nezaměstnanosti ve Zlínském kraji

k 31. 5. 2016

V tomto měsíci celkový počet uchazečů o zaměstnání oproti minulému měsíci klesl o 6,4 % na 19 874, počet hlášených volných pracovních míst vzrostl o 8,3 % na 7 872 a podíl nezaměstnaných osob klesl, k 31. 5. 2016 dosáhl hodnoty 4,91 %.

K 31. 5. 2016 evidoval Úřad práce ČR (ÚP ČR), krajská pobočka ve Zlíně celkem 19 874 uchazečů o zaměstnání. Jejich počet byl o 1 368 nižší než na konci předchozího měsíce, ve srovnání se stejným obdobím minulého roku je nižší o 4 421 osob. Z tohoto počtu bylo 19 005 dosažitelných uchazečů o zaměstnání ve věku 15 – 64 let. Bylo to o 1 407 méně než na konci předchozího měsíce. Ve srovnání se stejným obdobím minulého roku byl jejich počet nižší o 4 777.

V průběhu měsíce května bylo nově zaevidováno 2 123 osob. Ve srovnání s minulým měsícem to bylo méně o 40 osob a v porovnání se stejným obdobím předchozího roku více o 120 osob.

Z evidence během měsíce odešlo celkem 3 491 uchazečů (ukončená evidence, vyřazení uchazeči). Bylo to o 609 méně než v předchozím měsíci a o 404 méně než ve stejném měsíci minulého roku. Do zaměstnání z nich ve sledovaném měsíci nastoupilo 2 552, tj. o 641 méně než v předchozím měsíci a o 415 méně než ve stejném měsíci minulého roku, 679 uchazečů o zaměstnání bylo umístěno prostřednictvím úřadu práce tj. o 26 méně než v předchozím měsíci a o 142 méně než ve stejném období minulého roku, 607 uchazečů bylo vyřazeno bez umístění.

Všechny okresy Zlínského kraje zaznamenaly meziměsíční pokles nezaměstnanosti. Nejvíce to bylo v okrese Vsetín – pokles o 8,0 %, dále v okrese Uherské Hradiště – pokles o 7,1 %, následuje okres Zlín s poklesem 5,4 %. Nejméně klesla nezaměstnanost v okrese Kroměříž – o 5,0 %.

Ke konci měsíce bylo evidováno na *ÚP ČR, krajské pobočce ve Zlíně* 10 248 žen. Jejich podíl na celkovém počtu uchazečů činil 51,6 %. V evidenci bylo 3 287 osob se zdravotním postižením, což představovalo 16,5 % z celkového počtu nezaměstnaných.

Ke konci tohoto měsíce bylo evidováno 970 absolventů škol všech stupňů vzdělání a mladistvých, jejich počet klesl ve srovnání s předchozím měsícem o 206 osob a ve srovnání se stejným měsícem minulého roku byl nižší o 230 osob. Na celkové nezaměstnanosti se podíleli 4,9 %.

Podporu v nezaměstnanosti pobíralo 5 122 uchazečů o zaměstnání, tj. 25,8 % všech uchazečů vedených v evidenci.

Podíl nezaměstnaných osob, tj. počet dosažitelných uchazečů o zaměstnání ve věku 15 - 64 k obyvatelstvu stejného věku, meziměsíčně klesl, k 31. 5. 2016 dosáhl hodnoty 4,9 %.

Podíl nezaměstnaných vyšší než krajský průměr vykázaly okresy Kroměříž a Vsetín, v okrese Kroměříž byl 5,9 %, v okrese Vsetín 5,8 %. Podíl nezaměstnaných osob pod úrovní kraje vykázal okres Uherské Hradiště (4,3 %) a okres Zlín (4,1 %).

Podíl nezaměstnaných žen klesl na 5,1 %, podíl nezaměstnaných mužů klesl na 4,7 %.

Kraj evidoval k 31. 5. 2016 celkem 7 872 volných pracovních míst. Jejich počet byl o 605 vyšší než v předchozím měsíci a o 2 551 vyšší než ve stejném měsíci minulého roku. Na jedno volné pracovní místo připadalo v průměru 2,5 uchazeče, z toho nejvíce v okrese Kroměříž (5,0). Z celkového počtu nahlášených volných míst bylo 641 vhodných pro osoby se zdravotním postižením (OZP), na jedno volné pracovní místo připadalo 5,1 OZP. Volných pracovních míst pro absolventy a mladistvé bylo registrováno 2 753, na jedno volné místo připadalo 0,4 uchazečů této kategorie.

V rámci aktivní politiky zaměstnanosti (APZ) bylo k 31. 5. 2016 prostřednictvím příspěvků v rámci APZ podpořeno 3 110 uchazečů. Dalších 414 uchazečů se ke stejnému datu účastnilo rekvalifikace (vč. zvolené).

V květnu bylo podpořeno 17 uchazečů při zahájení samostatné výdělečné činnosti (SÚPM - SVČ). Uchazeči začali podnikat v různých oborech, mimo jiné opravy silničních vozidel, fotografické služby, pekařství.

Informace o vývoji nezaměstnanosti v ČR v elektronické formě jsou zveřejněny na internetové adrese <http://portal.mpsv.cz/sz/stat>.

1. Základní charakteristika vývoje nezaměstnanosti a volných pracovních míst ve Zlínském kraji

Tabulka č. 1 - Vývoj nezaměstnanosti

ukazatel (celkový počet)		stav k		
		31. 5. 2015	30. 4. 2016	31. 5. 2016
evidovaní uchazeči o zaměstnání		24 295	21 242	19 874
- z toho	ženy	12 382	10 636	10 248
	absolventi a mladiství	1 200	1 176	970
	uchazeči se zdravotním postižením	3 656	3 418	3 287
uchazeči s nárokem na PvN		5 402	5 561	5 122
podíl nezaměstnaných osob v %		6,08	5,26	4,91
volná pracovní místa		5 321	7 267	7 872
počet uchazečů na 1 volné pracovní místo		4,6	2,9	2,5

Tabulka č. 2 - Tok nezaměstnanosti

	květen 2015	duben 2016	květen 2016
nově evidovaní uchazeči o zaměstnání - ve sled. měsíci	2 003	2 163	2 123
uchazeči s ukonč. evidencí a vyřazení - ve sled. měsíci	3 895	4 100	3 491
- z toho umístění celkem	2 967	3 193	2 552
- z toho umístění úřadem práce	821	705	679

Tabulka č. 3 - Vývoj nezaměstnanosti v okresech Zlínského kraje

k 31. 5. 2016	KM	UH	VS	ZL	Kraj
Uchazeči ke konci sledovaného měsíce	4 497	4 216	5 660	5 501	19 874
- z toho ženy	2 278	2 321	2 767	2 882	10 248
Uchazeči dosažitelní 15 - 64 let	4 165	4 081	5 518	5 241	19 005
- z toho ženy	2 111	2 249	2 689	2 741	9 790
Podíl nezaměstnaných na obyvatelstvu	5,92	4,30	5,78	4,13	4,91
Podíl nezaměstnaných na obyvatelstvu - ženy	6,10	4,84	5,75	4,39	5,14
Nově zaevidovaní uchazeči o zaměstnání	458	488	554	623	2 123
Vyřazení uchazeči o zaměstnání	695	812	1 045	939	3 491
Počet volných pracovních míst	907	2 115	2 175	2 675	7 872
- počet uchazečů na 1 volné místo	5,0	2,0	2,6	2,1	2,5

2. Aktivní politika zaměstnanosti ve Zlínském kraji

Tabulka č. 4 - Uchazeči podpoření v rámci APZ a rekvalifikace uchazečů o zaměstnání

ukazatel (celkový počet)	k 31. 5.		zařazení od počátku roku k	
	2015	2016	31. 5. 2015	31. 5. 2016
uchazeči podpoření v rámci APZ				
veřejně prospěšné práce (VPP)	28	71	11	63
ESF - VPP ¹⁾	1 344	1 271	1 081	737
společensky účelná prac. místa (SÚPM)	20	18	16	1
ESF - SÚPM ¹⁾	1 326	1 478	1 206	899
SÚPM - samostatně výděleč. činnost (SVČ)	149	153	65	56
chráněná prac. místa – zřízení	165	173	43	54
chrán. prac. místa - SVČ osob se ZP	1	0	0	0
projekty ESF OP LZZ – cílené programy	9	0	10	0
uchazeči podpoření v rámci APZ celkem	3 042	3 110	2 432	1 810
rekvalifikace uchazečů o zaměstnání				
uchazeči zařazení do rekvalifikací vč. ESF	22	319	152	844
uchazeči, kteří zahájili zvolenou rekvalifikaci vč. ESF	208	95	749	378

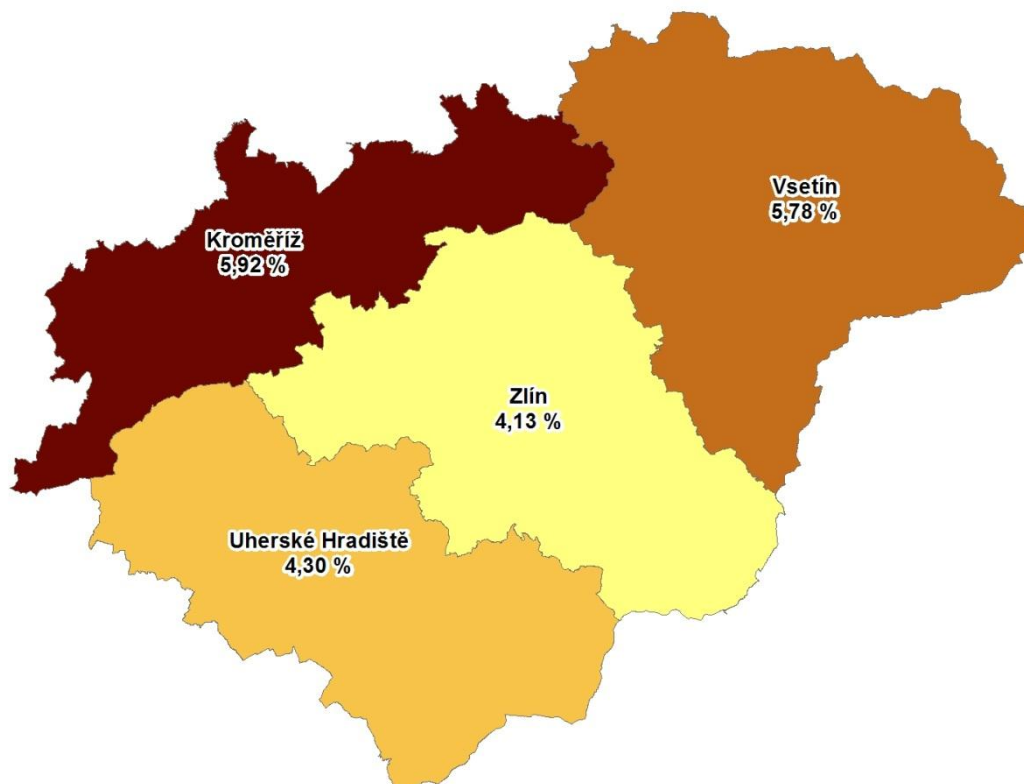
1) spolufinancováno převážně z Evropského sociálního fondu

Tabulka č. 5 – Uchazeči podpoření v rámci APZ od počátku roku v okresech Zlínského kraje

	KM	UH	VS	ZL	Kraj
Umístění uchazeči o zaměstnání					
Veřejně prospěšné práce	192	158	293	157	800
Společensky účelná prac. místa – zřízená	0	0	0	0	0
Společensky účelná pracovní místa - vyhrazená	176	220	226	278	900
Společensky účelná pracovní místa - OSVČ	10	12	20	14	56
ChPM zřízení	4	9	21	20	54
ChPM - SVČ	0	0	0	0	0
Překlenovací příspěvek	4	2	1	1	8
Příspěvek na zapracování	0	0	0	0	0
Příspěvek na provoz ChPM, ChPM-SVČ	0	0	0	3	3
Počet dohod od počátku roku (uchazeči a zájemci o zaměstnání)					
Rekvalifikace	143	171	236	294	844
Zvolené rekvalifikace	67	55	180	76	378
Poradenské činnosti	105	102	96	239	542
Pracovní rehabilitace	0	1	1	0	2

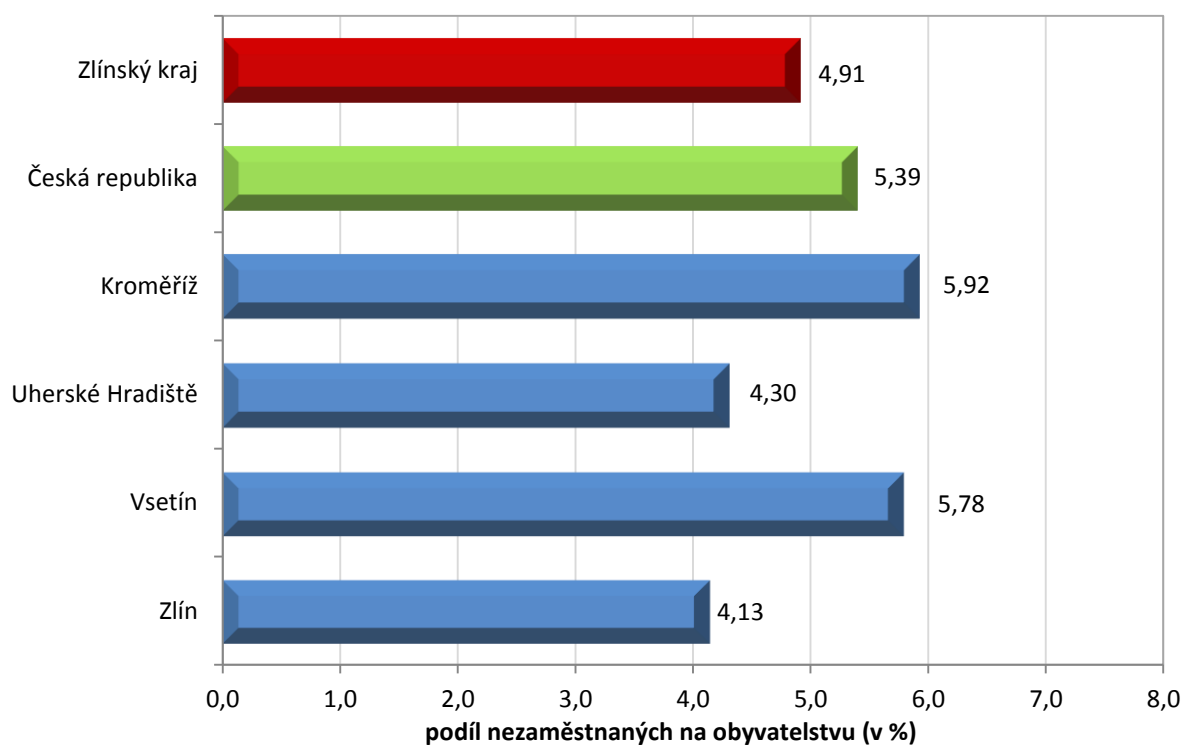
MAPA

Podíl nezaměstnaných v okresech Zlínského kraje k 31. 5. 2016

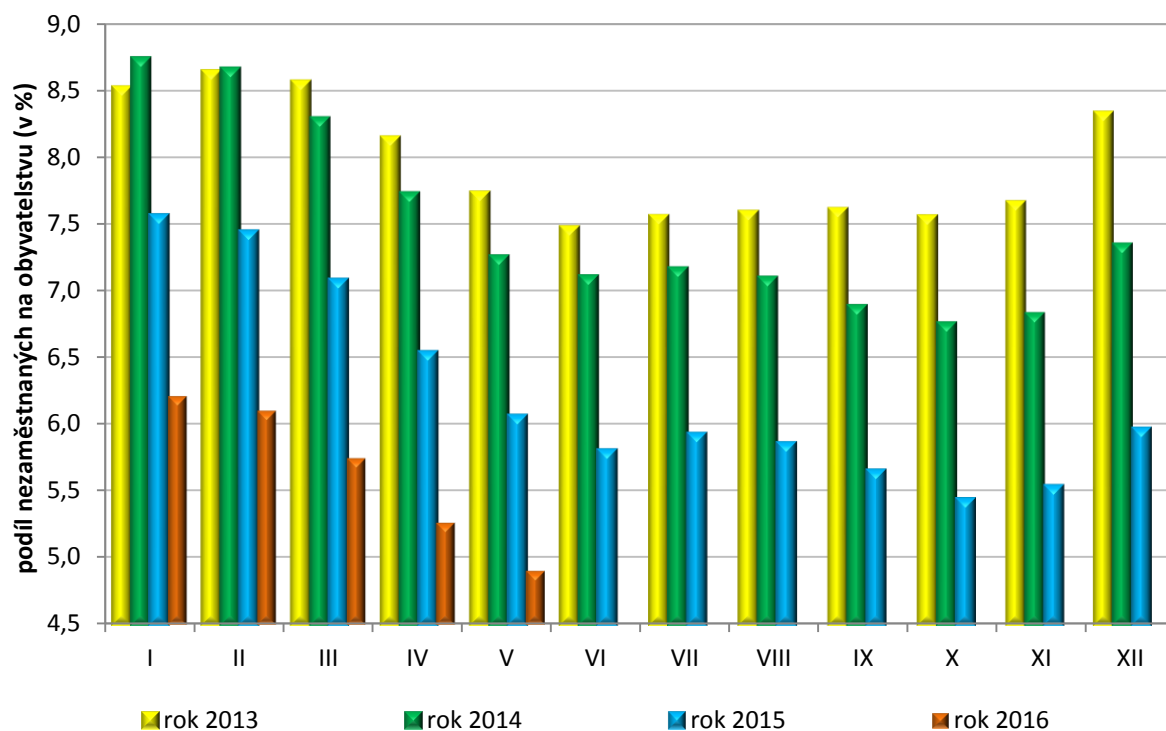


GRAFY

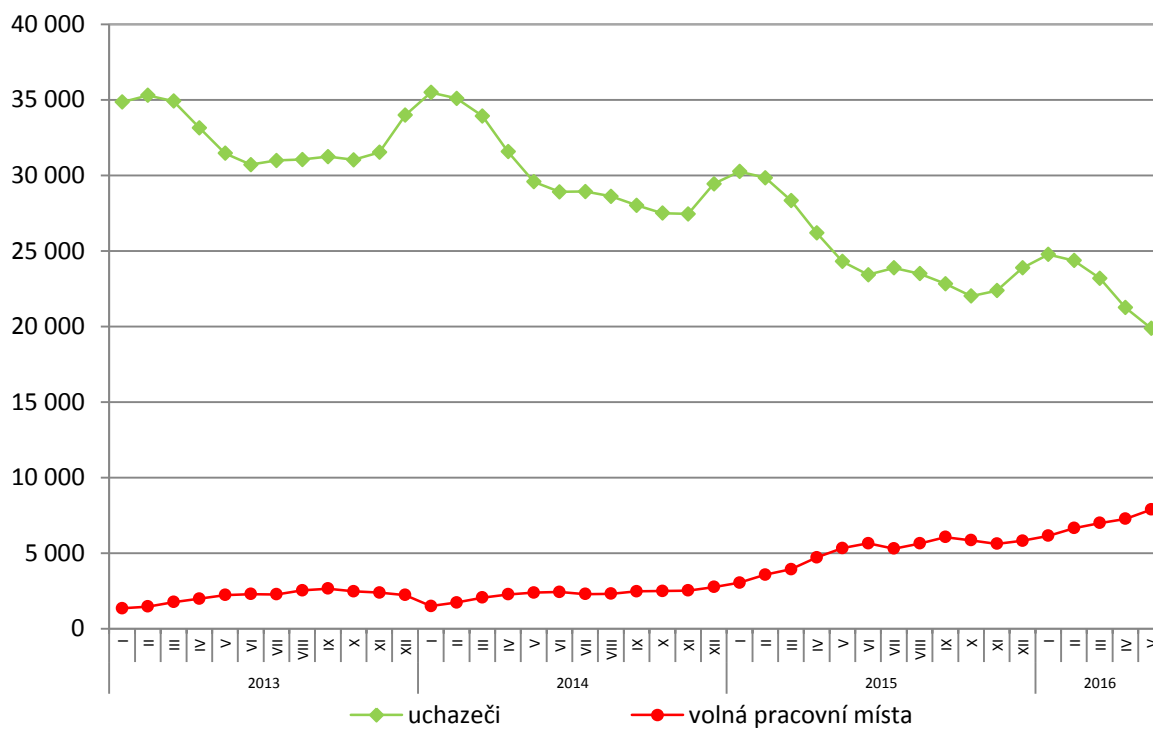
1. Podíl nezaměstnaných osob v okresech Zlínského kraje a v ČR k 31. 5. 2016



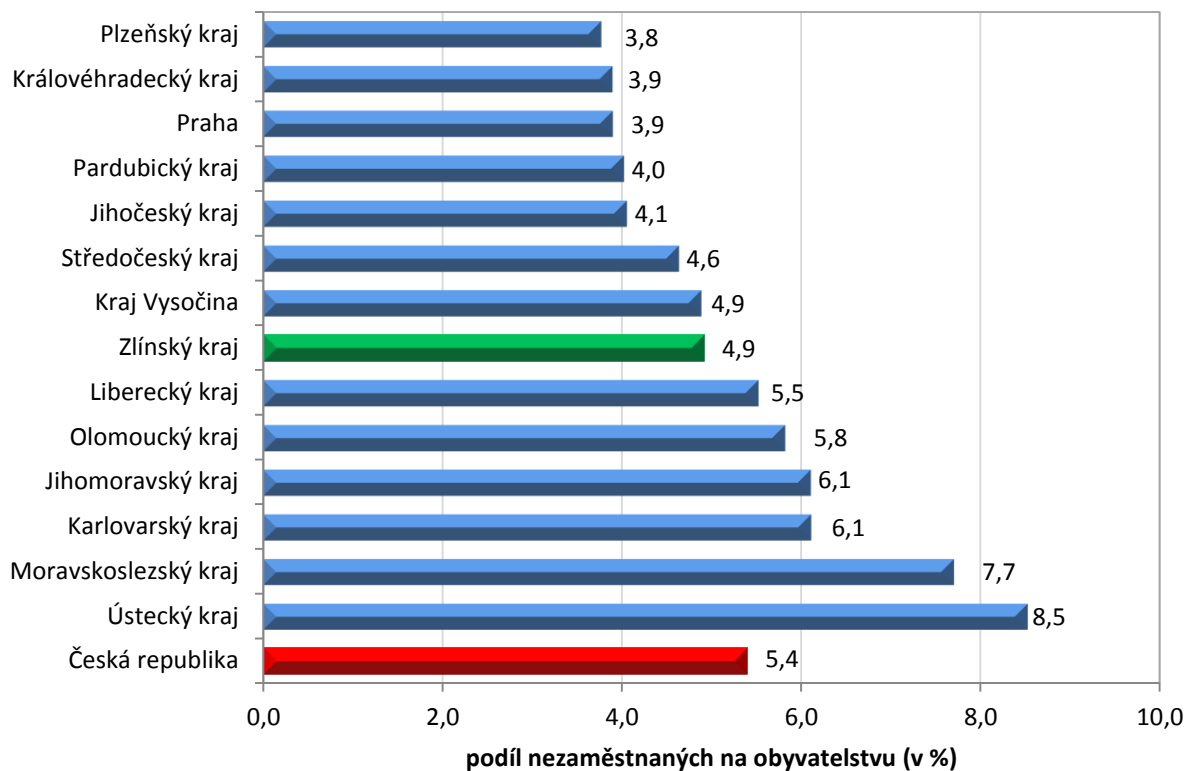
2. Vývoj podílu nezaměstnaných ve Zlínském kraji v letech 2013 – 2016



3. Vývoj počtu uchazečů a VPM ve Zlínském kraji v letech 2013 - 2016



4. Podíl nezaměstnaných osob na obyvatelstvu v jednotlivých krajích ČR k 31. 5. 2016 v %



5. Setřídění okresů k 31. 5. 2016

	podíl nezam. v %		meziměs. přírůst./ úbytek nezam. v %		počet uchazečů na 1 VPM	
1	Most	11,3	Ústí nad Labem	-1,0	Karviná	14,7
2	Karviná	10,7	Ostrava-město	-1,2	Ústí nad Labem	12,4
3	Ústí nad Labem	9,9	Karviná	-1,4	Chomutov	9,8
4	Ostrava-město	9,6	Most	-1,5	Sokolov	8,5
5	Chomutov	9,2	Nymburk	-2,0	Bruntál	8,3
6	Bruntál	9,1	Brno-město	-2,0	Hodonín	7,4
7	Děčín	8,1	Kladno	-2,0	Most	7,3
8	Sokolov	8,1	Rokycany	-2,2	Jeseník	7,2
9	Louny	7,6	Chomutov	-2,2	Znojmo	6,9
10	Znojmo	7,6	Sokolov	-2,3	Děčín	6,2
11	Hodonín	7,5	Louny	-2,4	Kladno	5,5
12	Brno-město	7,2	Praha	-2,8	Opava	5,4
13	Teplice	7,0	Kutná Hora	-3,6	Jablonec nad Nisou	5,1
14	Jeseník	7,0	Teplice	-3,7	Kroměříž	5,0
15	Přerov	6,8	Beroun	-3,8	Louny	4,8
16	Kladno	6,5	Rakovník	-3,8	Ostrava-město	4,6
17	Litoměřice	6,4	Šumperk	-3,9	Teplice	4,6
18	Příbram	6,4	Pízeň-město	-4,0	Litoměřice	4,4
19	Liberec	6,4	Kolín	-4,2	Brno-město	4,3
20	Třebíč	6,3	Prostějov	-4,2	Žďár nad Sázavou	4,2
21	Kolín	6,2	Děčín	-4,4	Šumperk	4,1
22	Karlovy Vary	6,1	Hradec Králové	-4,4	Blansko	4,1
23	Šumperk	6,1	Mělník	-4,4	Náchod	4,1
24	Český Krumlov	6,1	Liberec	-4,5	Vyškov	3,9
25	Mělník	6,0	Přerov	-4,5	Frýdek-Místek	3,8
26	Kroměříž	5,9	Praha-západ	-4,7	Karlovy Vary	3,7
27	Nymburk	5,9	Jablonec nad Nisou	-4,9	Třebíč	3,7
28	Olomouc	5,8	Kroměříž	-5,0	Přerov	3,5
29	Vsetín	5,8	Karlovy Vary	-5,0	Jihlava	3,4
30	Opava	5,6	Tachov	-5,0	Strakonice	3,3
31	Kutná Hora	5,5	Mladá Boleslav	-5,3	Kutná Hora	3,2
32	Semily	5,4	Zlín	-5,4	Tábor	3,2
33	Tábor	5,3	Brno-venkov	-5,6	Brno-venkov	3,2
34	Jablonec nad Nisou	5,3	Nový Jičín	-5,7	Břeclav	3,2
35	Žďár nad Sázavou	5,2	Havlíčkův Brod	-5,8	Trutnov	3,1
36	Tachov	5,1	Frýdek-Místek	-5,8	Olomouc	3,0
37	Svitavy	5,0	Olomouc	-5,9	Semily	3,0
38	Rakovník	5,0	Bruntál	-6,3	Nymburk	3,0
39	Břeclav	4,9	Blansko	-6,4	Havlíčkův Brod	2,9
40	Frýdek-Místek	4,8	Pízeň-sever	-6,4	Příbram	2,9
41	Blansko	4,8	Břeclav	-6,4	Hradec Králové	2,8
42	Hradec Králové	4,7	Vyškov	-6,4	Liberec	2,8
43	Havlíčkův Brod	4,7	Opava	-6,5	Kolín	2,8
44	Strakonice	4,7	Hodonín	-6,6	Prostějov	2,7
45	Brno-venkov	4,6	Pardubice	-6,6	Mělník	2,7
46	Trutnov	4,5	Žďár nad Sázavou	-6,6	Vsetín	2,6
47	Jihlava	4,4	České Budějovice	-6,6	Chrudim	2,5
48	Česká Lípa	4,4	Litoměřice	-6,6	Praha-západ	2,5
49	Beroun	4,3	Česká Lípa	-6,6	Svitavy	2,3
50	Uherské Hradiště	4,3	Pízeň-jih	-6,7	Jindřichův Hradec	2,2
51	Nový Jičín	4,3	Náchod	-6,9	Nový Jičín	2,2
52	Domažlice	4,1	Tábor	-7,0	Jičín	2,1
53	Zlín	4,1	Praha-východ	-7,0	Praha	2,1
54	Cheb	4,1	Uherské Hradiště	-7,1	Zlín	2,1
55	Náchod	4,1	Jihlava	-7,1	Česká Lípa	2,0
56	Ústí nad Orlicí	3,9	Pelhřimov	-7,2	Uherské Hradiště	2,0
57	Praha	3,9	Příbram	-7,4	Rakovník	2,0
58	Chrudim	3,9	Strakonice	-7,4	Český Krumlov	2,0
59	Prostějov	3,8	Klatovy	-7,5	Benešov	1,9
60	Vyškov	3,7	Trutnov	-7,7	České Budějovice	1,7
61	Pízeň-město	3,7	Ústí nad Orlicí	-7,7	Pízeň-sever	1,7
62	Klatovy	3,6	Vsetín	-8,0	Pízeň-jih	1,7
63	Pardubice	3,6	Cheb	-8,1	Ústí nad Orlicí	1,7
64	České Budějovice	3,5	Semily	-8,6	Mladá Boleslav	1,6
65	Pízeň-sever	3,5	Domažlice	-8,6	Rokycany	1,6
66	Pízeň-jih	3,4	Prachatice	-8,7	Beroun	1,6
67	Praha-západ	3,4	Třebíč	-8,9	Písek	1,6
68	Rokycany	3,3	Jeseník	-9,1	Pelhřimov	1,6
69	Prachatice	3,3	Benešov	-9,5	Cheb	1,5
70	Písek	3,2	Znojmo	-9,7	Klatovy	1,5
71	Pelhřimov	3,1	Písek	-10,5	Tachov	1,4
72	Mladá Boleslav	3,0	Český Krumlov	-10,6	Pízeň-město	1,4
73	Jindřichův Hradec	3,0	Chrudim	-10,8	Prachatice	1,2
74	Jičín	2,9	Jičín	-11,7	Praha-východ	1,1
75	Benešov	2,8	Svitavy	-12,1	Pardubice	1,1
76	Praha-východ	2,1	Rychnov nad Kněžnou	-12,1	Domažlice	1,0
77	Rychnov nad Kněžnou	1,9	Jindřichův Hradec	-12,5	Rychnov nad Kněžnou	0,8
	Celkem ČR	5,4	Celkem ČR	-4,9	Celkem ČR	3,1