



Úřad práce ČR

Krajská pobočka Úřadu práce ČR
ve Zlíně

Měsíční statistická zpráva
červenec 2016

Zpracoval: Ing. Ivona Macůrková

<http://portal.mpsv.cz/upcr/kp/zlk/statistika>

Informace o nezaměstnanosti ve Zlínském kraji

k 31. 7. 2016

V tomto měsíci celkový počet uchazečů o zaměstnání oproti minulému měsíci vzrostl o 2,9 % na 19 707, počet hlášených volných pracovních míst klesl o 2,6 % na 7 943 a podíl nezaměstnaných osob vzrostl na 4,92 %.

K 31. 7. 2016 evidoval Úřad práce ČR (ÚP ČR), krajská pobočka ve Zlíně celkem 19 707 uchazečů o zaměstnání. Jejich počet byl o 564 vyšší než na konci předchozího měsíce, ve srovnání se stejným obdobím minulého roku je nižší o 4 162 osob. Z tohoto počtu bylo 19 032 dosažitelných uchazečů o zaměstnání ve věku 15 – 64 let. Bylo to o 667 více než na konci předchozího měsíce. Ve srovnání se stejným obdobím minulého roku byl jejich počet nižší o 4 180.

V průběhu měsíce července bylo nově zaevidováno 2 754 osob. Ve srovnání s minulým měsícem to bylo více o 517 osob a v porovnání se stejným obdobím předchozího roku méně o 363 osob.

Z evidence během měsíce odešlo celkem 2 190 uchazečů (ukončená evidence, vyřazení uchazeči). Bylo to o 778 méně než v předchozím měsíci a o 471 méně než ve stejném měsíci minulého roku. Do zaměstnání z nich ve sledovaném měsíci nastoupilo 1 282, tj. o 647 méně než v předchozím měsíci a o 366 méně než ve stejném měsíci minulého roku, 242 uchazečů o zaměstnání bylo umístěno prostřednictvím úřadu práce tj. o 270 méně než v předchozím měsíci a o 245 méně než ve stejném období minulého roku, 582 uchazečů bylo vyřazeno bez umístění.

Všechny okresy Zlínského kraje zaznamenaly meziměsíční nárůst nezaměstnanosti. Nejvíce to bylo v okrese Zlín – nárůst o 4,3 %, dále v okrese Vsetín – o 2,8 %. Následuje okres

Uherské Hradiště – nárůst o 2,4 %. Nejméně vzrostla nezaměstnanost v okrese Kroměříž – o 2,1 %.

Ke konci měsíce bylo evidováno na *ÚP ČR, krajské pobočce ve Zlíně* 10 691 žen. Jejich podíl na celkovém počtu uchazečů činil 54,2 %. V evidenci bylo 3 277 osob se zdravotním postižením, což představovalo 16,6 % z celkového počtu nezaměstnaných.

Ke konci tohoto měsíce bylo evidováno 1 003 absolventů škol všech stupňů vzdělání a mladistvých, jejich počet vzrostl ve srovnání s předchozím měsícem o 120 osob a ve srovnání se stejným měsícem minulého roku byl nižší o 239 osob. Na celkové nezaměstnanosti se podíleli 5,1 %.

Podporu v nezaměstnanosti pobíralo 5 485 uchazečů o zaměstnání, tj. 27,8 % všech uchazečů vedených v evidenci.

Podíl nezaměstnaných osob, tj. počet dosažitelných uchazečů o zaměstnání ve věku 15 - 64 k obyvatelstvu stejného věku, meziměsíčně vzrostl, k 31. 7. 2016 dosáhl hodnoty 4,9 %. Podíl nezaměstnaných vyšší než krajský průměr vykázaly okresy Kroměříž a Vsetín, v okrese Kroměříž byl 6,0 %, v okrese Vsetín 5,8 %. Podíl nezaměstnaných osob pod úrovní kraje vykázal okres Uherské Hradiště (4,3 %) a okres Zlín (4,2 %).

Podíl nezaměstnaných žen vzrostl na 5,5 %, podíl nezaměstnaných mužů zůstal na hodnotě na 4,4 %.

Kraj evidoval k 31. 7. 2016 celkem 7 943 volných pracovních míst. Jejich počet byl o 211 nižší než v předchozím měsíci a o 2 647 vyšší než ve stejném měsíci minulého roku. Na jedno volné pracovní místo připadalo v průměru 2,5 uchazeče, z toho nejvíce v okrese Kroměříž (4,2). Z celkového počtu nahlášených volných míst bylo 681 vhodných pro osoby se zdravotním postižením (OZP), na jedno volné pracovní místo připadalo 4,8 OZP. Volných

pracovních míst pro absolventy a mladistvé bylo registrováno 2 705, na jedno volné místo připadalo 0,4 uchazečů této kategorie.

V rámci aktivní politiky zaměstnanosti (APZ) bylo k 31. 7. 2016 prostřednictvím příspěvků podpořeno 2 798 uchazečů, do rekvalifikačních kurzů bylo zařazeno 126 uchazečů.

V červenci bylo podpořeno 8 uchazečů při zahájení samostatné výdělečné činnosti (SÚPM - SVČ). Nejčastějšími obory činností, které byly v tomto měsíci podpořeny prostřednictvím SÚPM – SVČ, byly kosmetika, kadeřnictví a holičství.

Informace o vývoji nezaměstnanosti v ČR v elektronické formě jsou zveřejněny na internetové adrese <http://portal.mpsv.cz/sz/stat>.

1. Základní charakteristika vývoje nezaměstnanosti a volných pracovních míst ve Zlínském kraji

Tabulka č. 1 - Vývoj nezaměstnanosti

ukazatel		stav k		
		31. 7. 2015	30. 6. 2016	31. 7. 2016
evidovaní uchazeči o zaměstnání		23 869	19 143	19 707
- z toho	ženy	12 801	10 078	10 691
	absolventi a mladiství	1 242	883	1 003
	uchazeči se zdravotním postižením	3 643	3 249	3 277
uchazeči s nárokem na P v N		5 712	4 880	5 485
podíl nezaměstnaných osob v %		5,82	4,74	4,92
volná pracovní místa		5 296	8 154	7 943
počet uchazečů na 1 volné pracovní místo		4,5	2,3	2,5

Tabulka č. 2 - Tok nezaměstnanosti

ukazatel	Počet uchazečů ve sledovaném měsíci		
	červenec 2015	červen 2016	červenec 2016
nově evidovaní uchazeči o zaměstnání - ve sled. měsíci	3 117	2 237	2 754
uchazeči s ukonč. evidencí a vyřazení - ve sled. měsíci	2 661	2 968	2 190
- z toho umístění celkem	1 648	1 929	1 282
- z toho umístění úřadem práce	487	512	242

Tabulka č. 3 - Vývoj nezaměstnanosti v okresech Zlínského kraje

k 31. 7. 2016	KM	UH	VS	ZL	Kraj
Uchazeči ke konci sledovaného měsíce	4 488	4 188	5 554	5 477	19 707
- z toho ženy	2 375	2 447	2 879	2 990	10 691
Uchazeči dosažitelní 15 - 64 let	4 192	4 093	5 480	5 267	19 032
- z toho ženy	2 231	2 400	2 849	2 880	10 360
Podíl nezaměstnaných na obyvatelstvu	5,97	4,32	5,75	4,16	4,92
Podíl nezaměstnaných na obyvatelstvu - ženy	6,45	5,18	6,10	4,62	5,45
Nově zaevidovaní uchazeči o zaměstnání	522	640	731	861	2 754
Vyřazení uchazeči o zaměstnání	428	543	582	637	2 190
Počet volných pracovních míst	1 065	2 174	2 202	2 502	7 943
- počet uchazečů na 1 volné místo	4,2	1,9	2,5	2,2	2,5

2. Vybrané nástroje aktivní politiky zaměstnanosti ve Zlínském kraji

Tabulka č. 4 - Uchazeči podpoření v rámci APZ a rekvalifikace uchazečů o zaměstnání

ukazatel (celkový počet)	stav na konci sledovaného měsíce		zařazení od počátku roku k	
	31. 7. 2015	31. 7. 2016	31. 7. 2015	31. 7. 2016
uchazeči podpoření v rámci APZ				
veřejně prospěšné práce (VPP)	11	157	11	160
ESF - VPP ¹⁾	1 380	1 128	1 354	902
společensky účelná prac. místa (SÚPM)	17	120	16	123
ESF - SÚPM ¹⁾	1 520	1 067	1 859	1 070
SÚPM - samostatně výděleč. činnost (SVČ)	152	146	91	78
chráněná prac. místa – zařízení	154	180	56	76
chrán. prac. místa - SVČ osob se ZP	0	0	0	0
uchazeči podpoření v rámci APZ celkem	3 234	2 798	3 387	2 409
rekvalifikace uchazečů o zaměstnání				
uchazeči zařazení do rekvalifikací vč. ESF	180	93	438	953
uchazeči, kteří zahájili zvolenou rekvalifikaci vč. ESF	92	33	893	467

1) spolufinancováno převážně z Evropského sociálního fondu

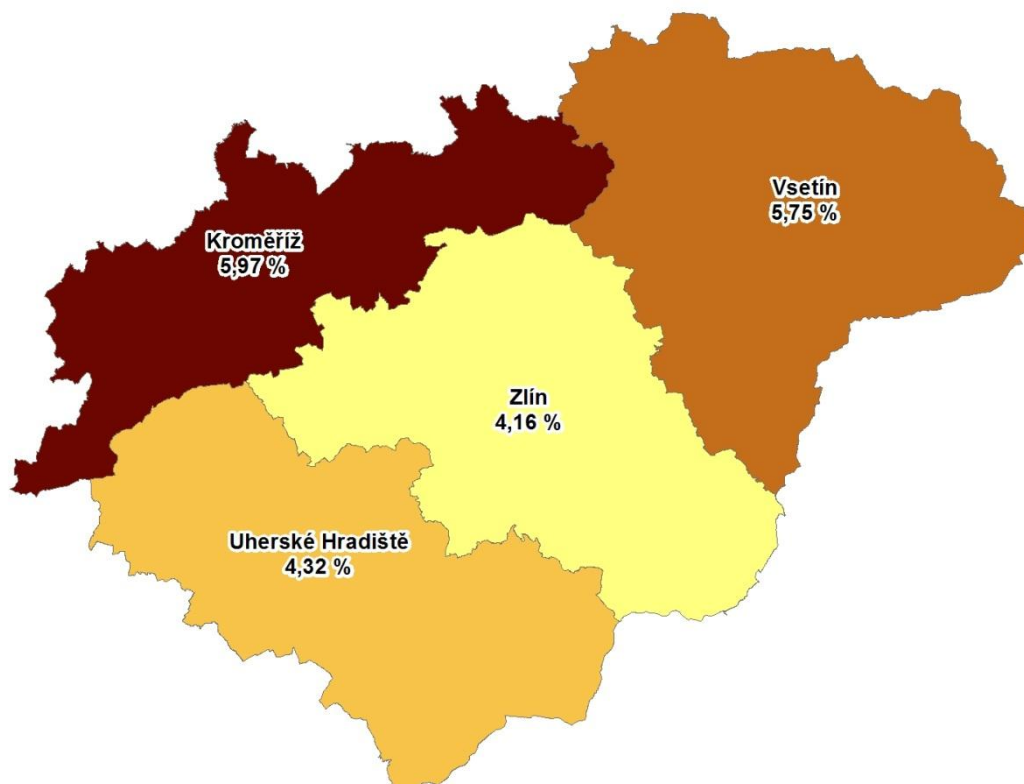
Podrobnější statistické údaje o nástrojích APZ naleznete na stránkách Integrovaného portálu MPSV, v měsíčních statistikách nezaměstnanosti <http://portal.mpsv.cz/sz/stat/nz/mes>

Tabulka č. 5 – Uchazeči podpoření v rámci APZ od počátku roku v okresech Zlínského kraje

	KM	UH	VS	ZL	Kraj
Umístění uchazeči o zaměstnání					
Veřejně prospěšné práce	264	183	372	243	1 062
Společensky účelná prac. místa – zřízená	0	0	0	0	0
Společensky účelná pracovní místa - vyhrazená	225	290	300	378	1 193
Společensky účelná pracovní místa - OSVČ	12	20	28	18	78
ChPM zřízení	7	9	29	31	76
ChPM - SVČ	0	0	0	0	0
Překlenovací příspěvek	5	2	6	1	14
Příspěvek na zapracování	0	0	0	0	0
Příspěvek na provoz ChPM, ChPM-SVČ	0	0	0	3	3
Počet dohod od počátku roku (uchazeči a zájemci o zaměstnání)					
Rekvalifikace	153	197	243	360	953
Zvolené rekvalifikace	91	63	212	101	467
Poradenské činnosti	158	149	148	345	800
Pracovní rehabilitace	0	1	1	0	2

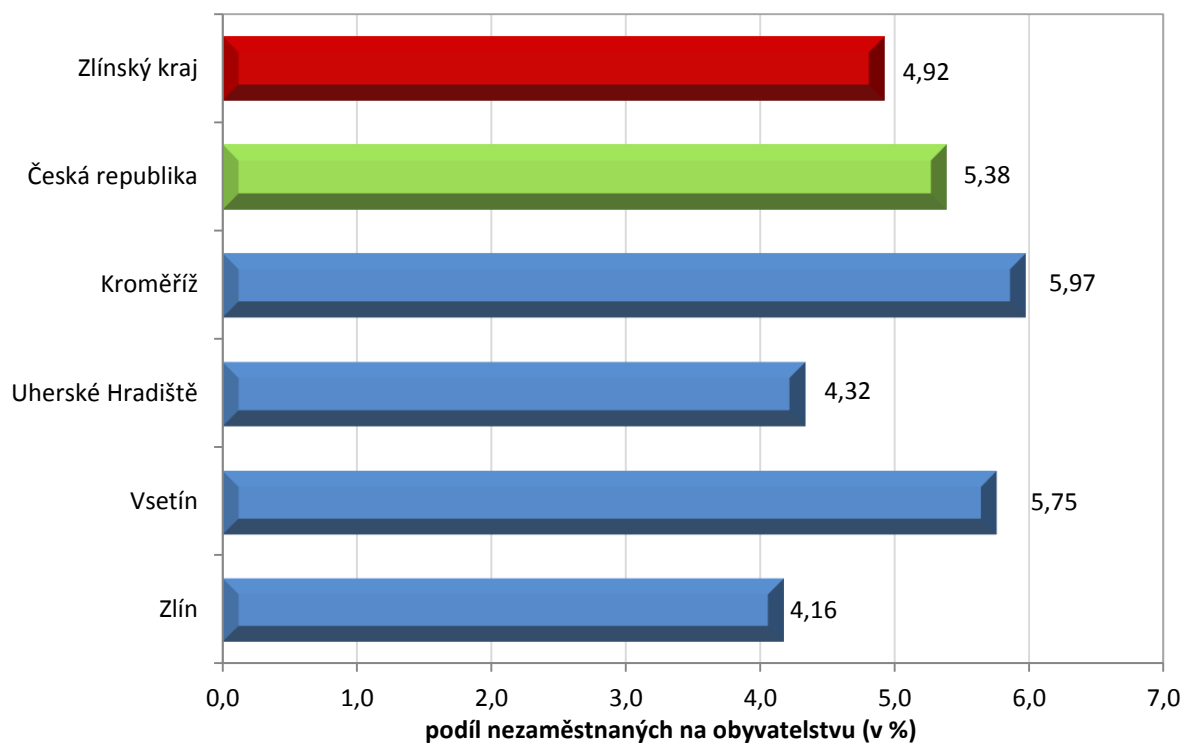
MAPA

Podíl nezaměstnaných v okresech Zlínského kraje k 31. 7. 2016

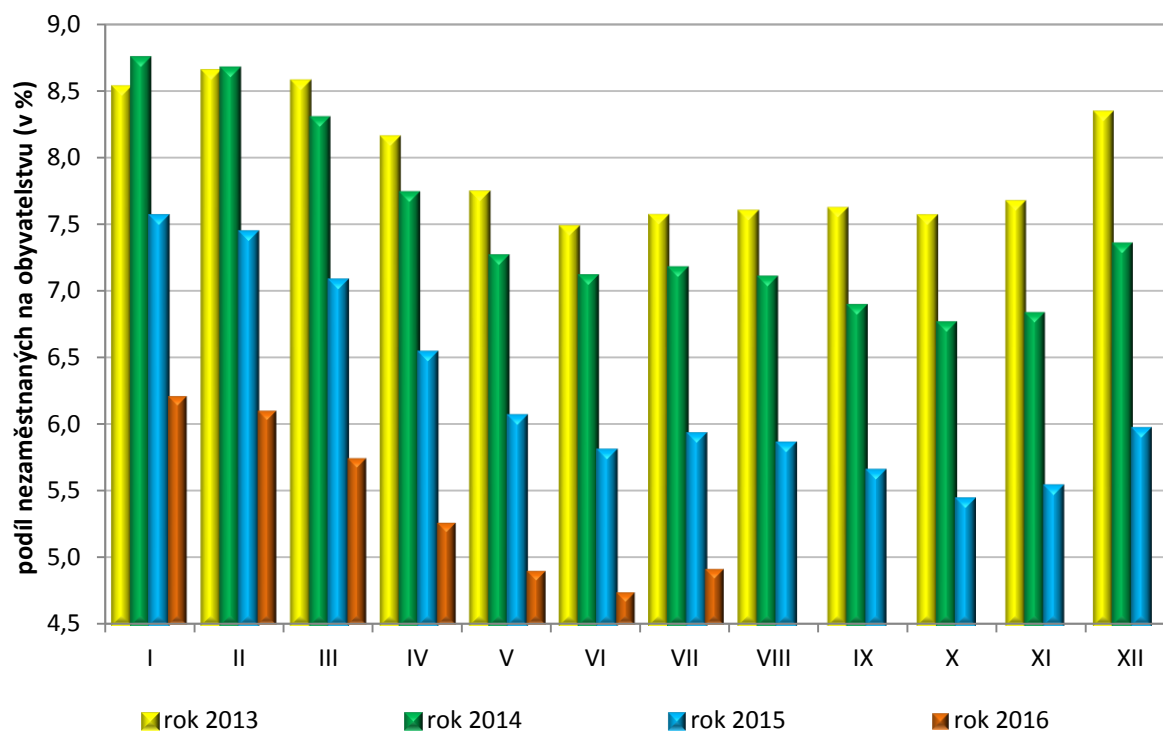


GRAFY

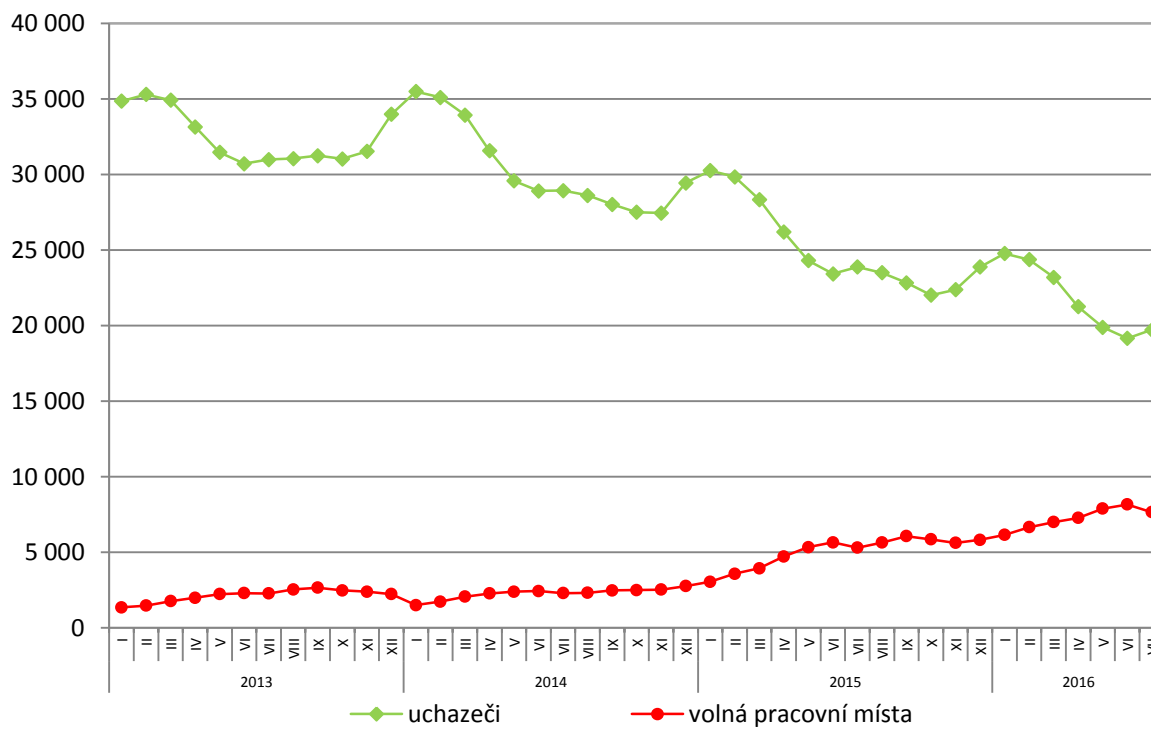
1. Podíl nezaměstnaných osob v okresech Zlínského kraje a v ČR k 31. 7. 2016



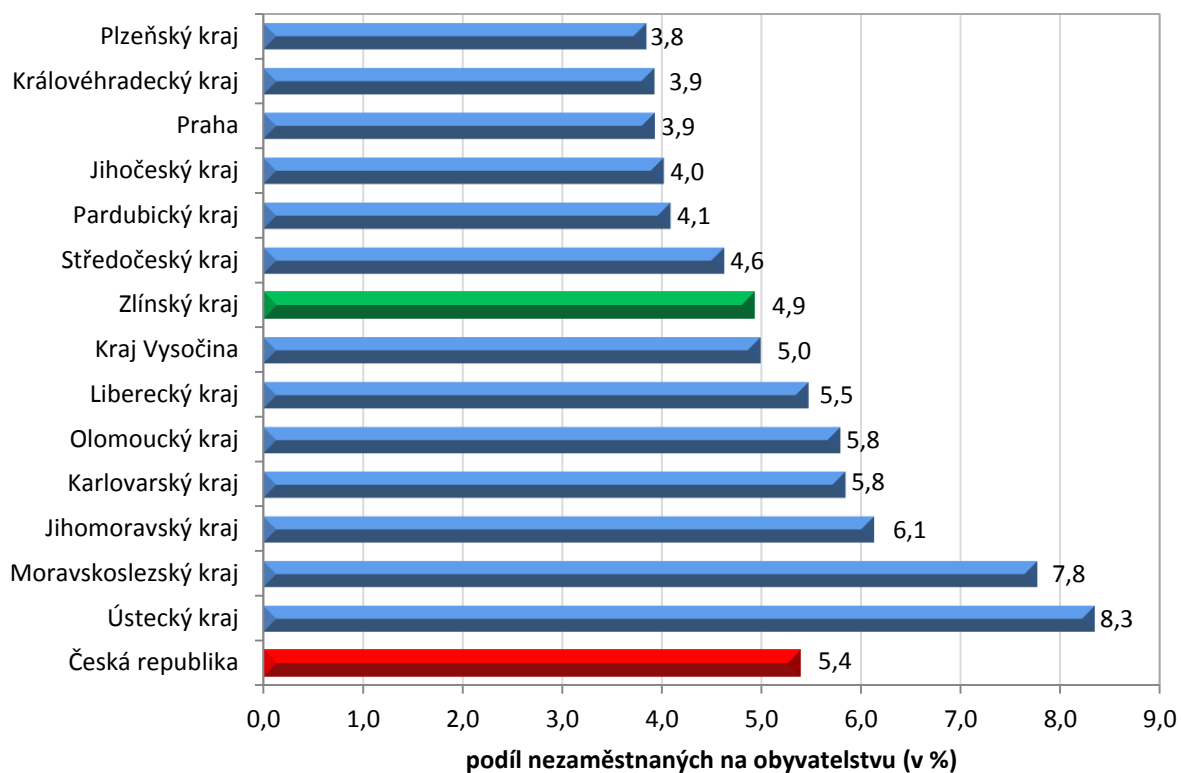
2. Vývoj podílu nezaměstnaných ve Zlínském kraji v letech 2013 – 2016



3. Vývoj počtu uchazečů a VPM ve Zlínském kraji v letech 2013 - 2016



4. Podíl nezaměstnaných osob na obyvatelstvu v jednotlivých krajích ČR k 31. 7. 2016 v %



5. Setřídění okresů k 31. 7. 2016

	podíl nezam. v %
1 Most	11,0
2 Karviná	10,8
3 Ostrava-město	9,7
4 Ústí nad Labem	9,7
5 Chomutov	9,0
6 Bruntál	8,9
7 Děčín	8,0
8 Sokolov	7,8
9 Hodonín	7,5
10 Znojmo	7,4
11 Brno-město	7,3
12 Louny	7,3
13 Teplice	6,9
14 Přerov	6,8
15 Jeseník	6,6
16 Kladno	6,5
17 Litoměřice	6,4
18 Třebíč	6,3
19 Liberec	6,3
20 Příbram	6,2
21 Šumperk	6,1
22 Kolín	6,0
23 Kroměříž	6,0
24 Mělník	5,9
25 Nymburk	5,9
26 Karlovy Vary	5,8
27 Vsetín	5,8
28 Olomouc	5,7
29 Český Krumlov	5,6
30 Kutná Hora	5,6
31 Opava	5,6
32 Tábor	5,4
33 Jablonec nad Nisou	5,4
34 Semily	5,3
35 Žďár nad Sázavou	5,3
36 Svitavy	5,1
37 Tachov	5,0
38 Frýdek-Místek	4,9
39 Břeclav	4,9
40 Blansko	4,9
41 Havlíčkův Brod	4,8
42 Rakovník	4,8
43 Hradec Králové	4,7
44 Strakonice	4,7
45 Brno-venkov	4,6
46 Jihlava	4,6
47 Nový Jičín	4,4
48 Beroun	4,4
49 Trutnov	4,4
50 Uherské Hradiště	4,3
51 Česká Lípa	4,3
52 Náchod	4,2
53 Zlín	4,2
54 Domažlice	4,1
55 Prostějov	4,0
56 Ústí nad Orlicí	4,0
57 Praha	3,9
58 Chrudim	3,9
59 Cheb	3,8
60 Plzeň-město	3,8
61 Vyškov	3,7
62 Pardubice	3,7
63 Klatovy	3,7
64 Plzeň-sever	3,6
65 České Budějovice	3,5
66 Praha-západ	3,5
67 Plzeň-jih	3,4
68 Rokycany	3,4
69 Písek	3,4
70 Prachatice	3,3
71 Pelhřimov	3,2
72 Mladá Boleslav	3,1
73 Jičín	3,0
74 Benešov	2,8
75 Jindřichův Hradec	2,7
76 Praha-východ	2,1
77 Rychnov nad Kněžnou	2,0
Celkem ČR	5,4

	meziměs. přírůstek/ úbytek nezam. v %
Svitavy	7,8
Rychnov nad Kněžnou	7,2
Chrudim	7,1
Ústí nad Orlicí	6,9
Jihlava	6,3
Pelhřimov	6,1
Pardubice	6,0
Jičín	5,5
Nový Jičín	5,3
Plzeň-město	4,8
Havlíčkův Brod	4,8
České Budějovice	4,5
Náchod	4,3
Zlín	4,3
Frýdek-Místek	4,3
Brno-venkov	3,9
Praha-východ	3,8
Znojmo	3,7
Žďár nad Sázavou	3,7
Klatovy	3,6
Mladá Boleslav	3,5
Rokycany	3,5
Břeclav	3,3
Šumperk	3,2
Opava	3,2
Plzeň-sever	3,2
Jablonec nad Nisou	3,2
Tábor	2,9
Hradec Králové	2,9
Strakonice	2,8
Vsetín	2,8
Třebíč	2,7
Semily	2,7
Praha	2,6
Písek	2,5
Uherské Hradiště	2,4
Beroun	2,3
Plzeň-jih	2,3
Blansko	2,2
Brno-město	2,1
Kroměříž	2,1
Prachatice	2,1
Česká Lípa	2,0
Praha-západ	2,0
Domažlice	1,9
Kutná Hora	1,9
Vyškov	1,8
Hodonín	1,8
Prostějov	1,7
Tachov	1,6
Přerov	1,6
Liberec	1,5
Litoměřice	1,5
Příbram	1,4
Benešov	1,4
Ostrava-město	1,4
Kladno	1,3
Karviná	1,3
Děčín	1,2
Trutnov	1,2
Nymburk	1,1
Mělník	0,8
Jindřichův Hradec	0,8
Kolín	0,8
Cheb	0,7
Český Krumlov	0,6
Jeseník	0,6
Rakovník	0,5
Olomouc	0,4
Most	-0,2
Ústí nad Labem	-0,2
Sokolov	-0,3
Chomutov	-0,4
Bruntál	-0,4
Teplice	-0,7
Karlovy Vary	-0,7
Louny	-1,3
Celkem ČR	2,2

	počet uchazečů na 1 VPM
Karviná	13,8
Ústí nad Labem	11,8
Chomutov	11,6
Sokolov	11,0
Hodonín	8,6
Jeseník	7,0
Bruntál	7,0
Znojmo	6,3
Most	6,2
Děčín	5,6
Opava	5,4
Ostrava-město	4,9
Litoměřice	4,8
Brno-město	4,4
Louny	4,4
Teplice	4,3
Jablonec nad Nisou	4,2
Kroměříž	4,2
Kladno	4,2
Žďár nad Sázavou	4,0
Šumperk	4,0
Frýdek-Místek	3,9
Přerov	3,8
Blansko	3,8
Náchod	3,8
Třebíč	3,8
Nymburk	3,5
Karlovy Vary	3,4
Mělník	3,3
Havlíčkův Brod	3,1
Strakonice	3,1
Olomouc	3,1
Semily	3,1
Jihlava	3,0
Vyškov	3,0
Tábor	3,0
Kolín	3,0
Břeclav	2,7
Kutná Hora	2,7
Liberec	2,7
Brno-venkov	2,6
Hradec Králové	2,6
Prostějov	2,6
Příbram	2,6
Svitavy	2,6
Trutnov	2,5
Vsetín	2,5
Chrudim	2,4
Praha-západ	2,4
Nový Jičín	2,3
Zlín	2,2
Jindřichův Hradec	2,1
Česká Lípa	2,1
Rakovník	2,0
Uherské Hradiště	1,9
Jičín	1,9
Mladá Boleslav	1,9
Český Krumlov	1,9
Praha	1,8
Plzeň-sever	1,8
České Budějovice	1,7
Benešov	1,7
Ústí nad Orlicí	1,6
Plzeň-jih	1,5
Beroun	1,5
Pelhřimov	1,5
Písek	1,4
Klatovy	1,4
Plzeň-město	1,4
Cheb	1,4
Tachov	1,2
Prachatice	1,2
Domažlice	1,0
Praha-východ	1,0
Rokycany	0,9
Pardubice	0,9
Rychnov nad Kněžnou	0,9
Celkem ČR	2,9