



Úřad práce ČR

Krajská pobočka Úřadu práce ČR
ve Zlíně

Měsíční statistická zpráva
listopad 2016

Zpracoval: Ing. Ivona Macůrková

<http://portal.mpsv.cz/upcr/kp/zlk/statistika>

Informace o nezaměstnanosti ve Zlínském kraji

k 30. 11. 2016

V tomto měsíci celkový počet uchazečů o zaměstnání poklesl o 0,1 % na 18 422, počet hlášených volných pracovních míst poklesl o 9,4 % na 6 624 a podíl nezaměstnaných osob poklesl na 4,53 %.

K 30. 11. 2016 evidoval Úřad práce ČR (ÚP ČR), Krajská pobočka ve Zlíně celkem 18 422 uchazečů o zaměstnání. Jejich počet byl o 11 nižší než na konci předchozího měsíce, ve srovnání se stejným obdobím minulého roku je nižší o 3 944 osob. Z tohoto počtu bylo 17 471 dosažitelných uchazečů o zaměstnání ve věku 15 – 64 let. Bylo to o 77 méně než na konci předchozího měsíce. Ve srovnání se stejným obdobím minulého roku byl jejich počet nižší o 4 160.

V průběhu měsíce listopadu bylo nově zaevidováno 2 631 osob. Ve srovnání s minulým měsícem to bylo více o 219 osob a v porovnání se stejným obdobím předchozího roku méně o 388 osob.

Z evidence během měsíce odešlo celkem 2 642 uchazečů (ukončená evidence, vyřazení uchazeči). Bylo to o 242 osob méně než v předchozím měsíci a o 19 osob méně než ve stejném měsíci minulého roku. Do zaměstnání z nich ve sledovaném měsíci nastoupilo 1 721, tj. o 287 méně než v předchozím měsíci a o 152 méně než ve stejném měsíci minulého roku, 350 uchazečů o zaměstnání bylo umístěno prostřednictvím úřadu práce tj. o 70 více než v předchozím měsíci a o 142 méně než ve stejném období minulého roku, 652 uchazečů bylo vyřazeno bez umístění.

Meziměsíční pokles byl zaznamenán v okrese Kroměříž (1,7 %) a Zlín (1,5 %). Meziměsíční nárůst nezaměstnaných byl zaznamenán v okrese Uherské Hradiště (2,4 %) a Vsetín (0,8 %).

Ke konci měsíce bylo evidováno na ÚP ČR, Krajské pobočce ve Zlíně 9 445 žen. Jejich podíl na celkovém počtu uchazečů činil 51,3 %. V evidenci bylo 3 280 osob se zdravotním postižením, což představovalo 17,8 % z celkového počtu nezaměstnaných.

Ke konci tohoto měsíce bylo evidováno 1 069 absolventů škol všech stupňů vzdělání a mladistvých, jejich počet klesl ve srovnání s předchozím měsícem o 162 osob a ve srovnání se stejným měsícem minulého roku byl nižší o 376 osob. Na celkové nezaměstnanosti se podíleli 5,8 %.

Podporu v nezaměstnanosti pobíralo 5 226 uchazečů o zaměstnání, tj. 28,4 % všech uchazečů vedených v evidenci.

Podíl nezaměstnaných osob, tj. počet dosažitelných uchazečů o zaměstnání ve věku 15 - 64 k obyvatelstvu stejného věku, k 30. 11. 2016 meziměsíčně zůstal na 4,5 %.

Podíl nezaměstnaných stejný nebo vyšší než republikový průměr vykázaly okresy Kroměříž a Vsetín, v okrese Kroměříž byl 5,3 %, v okrese Vsetín 5,5 %. Podíl nezaměstnaných osob pod úrovní republiky vykázal okres Uherské Hradiště (4,1 %) a okres Zlín (3,7 %).

Podíl nezaměstnaných žen poklesl na 4,7 %, podíl nezaměstnaných mužů vzrostl na 4,3 %.

Kraj evidoval k 30. 11. 2016 celkem 6 624 volných pracovních míst. Jejich počet byl o 690 nižší než v předchozím měsíci a o 1 018 vyšší než ve stejném měsíci minulého roku. Na jedno volné pracovní místo připadalo v průměru 2,8 uchazeče, z toho nejvíce v okrese Kroměříž (4,4). Z celkového počtu nahlášených volných míst bylo 524 vhodných pro osoby se zdravotním postižením (OZP), na jedno volné pracovní místo připadalo 6,3 OZP. Volných pracovních míst pro absolventy a mladistvé bylo registrováno 2 297, na jedno volné místo připadalo 0,5 uchazečů této kategorie.

V rámci aktivní politiky zaměstnanosti (APZ) bylo od počátku roku 2016 prostřednictvím příspěvků APZ podpořeno 3 183 uchazečů, do rekvalifikačních kurzů bylo zařazeno 2 204 uchazečů.

Nejčastějšími obory činností, které byly v tomto měsíci podpořeny prostřednictvím SÚPM - SVČ, byly účetnictví a daňové poradenství.

Informace o vývoji nezaměstnanosti v ČR v elektronické formě jsou zveřejněny na internetové adrese <http://portal.mpsv.cz/sz/stat> .

1. Základní charakteristika vývoje nezaměstnanosti a volných pracovních míst ve Zlínském kraji

Tabulka č. 1 - Vývoj nezaměstnanosti

ukazatel		stav k		
		30. 11. 2015	31. 10. 2016	30. 11. 2016
evidovaní uchazeči o zaměstnání		22 366	18 433	18 422
- z toho	ženy	11 612	9 699	9 445
	absolventi a mladiství	1 445	1 231	1 069
	uchazeči se zdravotním postižením	3 568	3 204	3 280
uchazeči s nárokem na P VN		5 500	4 943	5 226
podíl nezaměstnaných osob v % ¹⁾		5,55	4,54	4,53
volná pracovní místa		5 606	7 314	6 624
počet uchazečů na 1 volné pracovní místo		4,0	2,5	2,8

1) od ledna 2013 nový ukazatel registrované nezaměstnanosti

Tabulka č. 2 - Tok nezaměstnanosti

ukazatel	Počet uchazečů ve sledovaném měsíci		
	Listopad 2015	Říjen 2016	Listopad 2016
nově evidovaní uchazeči o zaměstnání	3 019	2 412	2 631
uchazeči s ukonč. evidencí a vyřazení	2 661	2 884	2 642
- z toho umístění celkem	1 873	2 008	1 721
- z toho umístění úřadem práce	492	280	350

Tabulka č. 3 – Nezaměstnanost v okresech Zlínského kraje k 30. 11. 2016

Okres	Počet nezaměstnaných		Volná pracovní místa	Počet uchazečů na 1 VPM	Podíl nezaměstnaných osob [%]
	Celkem	z toho ženy			
Kroměříž	4 132	2 133	931	4,4	5,34
Uherské Hradiště	3 989	2 130	2 032	2,0	4,09
Vsetín	5 319	2 559	2 060	2,6	5,46
Zlín	4 982	2 623	1 601	3,1	3,70
Zlínský kraj	18 422	9 445	6 624	2,8	4,53
Česká republika	362 755	189 731	135 300	2,7	4,90

2. Nástroje aktivní politiky zaměstnanosti ve Zlínském kraji

Tabulka č. 4 - Osoby podpořené v rámci APZ a rekvalifikace uchazečů a zájemců o zaměstnání

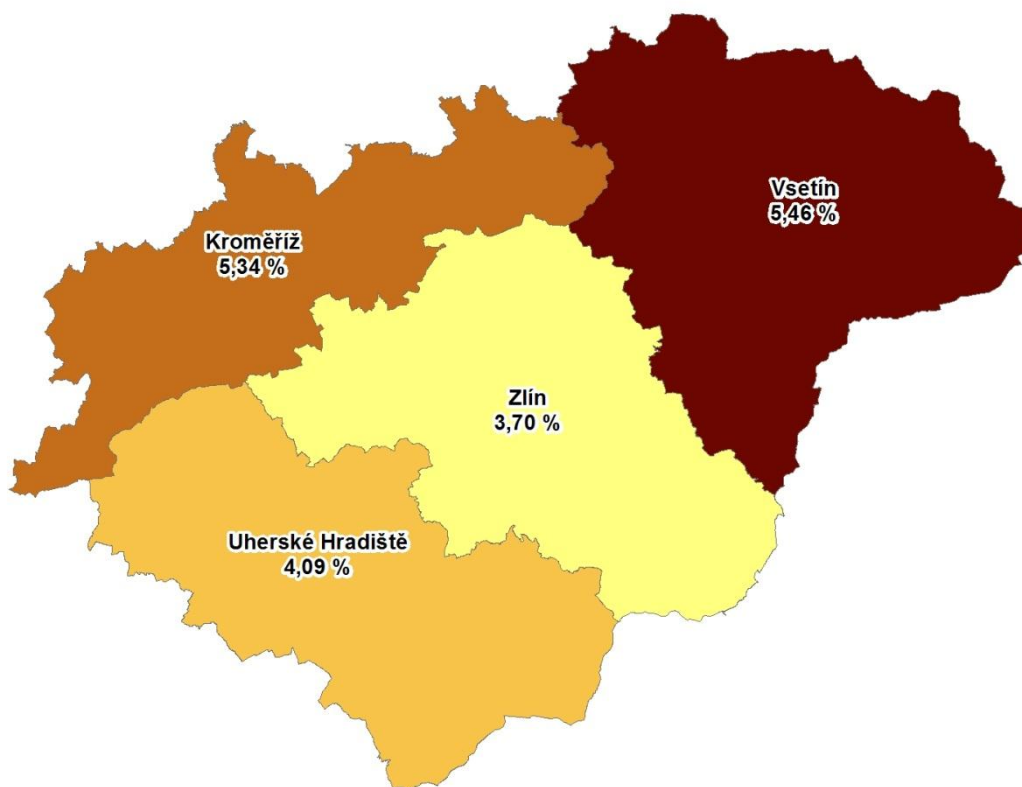
ukazatel (celkový počet)	Stav k		Celkem od počátku roku do	
	30.11.2015	30.11.2016	30.11.2015	30.11.2016
osoby podpořené v rámci APZ				
veřejně prospěšné práce (VPP)	16	240	23	315
veřejně prospěšné práce (VPP) - ESF ¹⁾	946	421	1 906	1 031
společensky účelná prac. místa (SÚPM)	51	224	55	257
společensky účelná prac. místa (SÚPM) - ESF ¹⁾	1 665	391	3 162	1 321
SÚPM - samostatně výděleč. činnost (SVČ)	160	139	151	127
SÚPM - samostatně výděleč. činnost (SVČ) - ESF ¹⁾	0	0	0	0
chrán. prac. místa - zřízená	162	176	98	105
chrán. prac. místa - SVČ osob se ZP	0	0	0	0
ostatní nástroje APZ	10	13	192	27
rekvalifikace uchazečů a zájemců o zaměstnání				
uchazeči a zájemci zařazení do rekvalifikací	265	0	461	166
uchazeči a zájemci zařazení do rekvalifikací - ESF ¹⁾	0	261	727	1 383
uchazeči a zájemci, kteří zahájili zvolenou rekvalifikaci	104	0	256	176
uchazeči a zájemci, kteří zahájili zvolenou rekvalifikaci - ESF ¹⁾	1	59	1 285	479
Osoby podpořené v rámci APZ celkem	3 380	1 924	8 316	5 387

1) financováno převážně z Evropského sociálního fondu

Podrobnější statistické údaje o nástrojích APZ naleznete na stránkách Integrovaného portálu MPSV, v měsíčních statistikách nezaměstnanosti <http://portal.mpsv.cz/sz/stat/nz/mes>

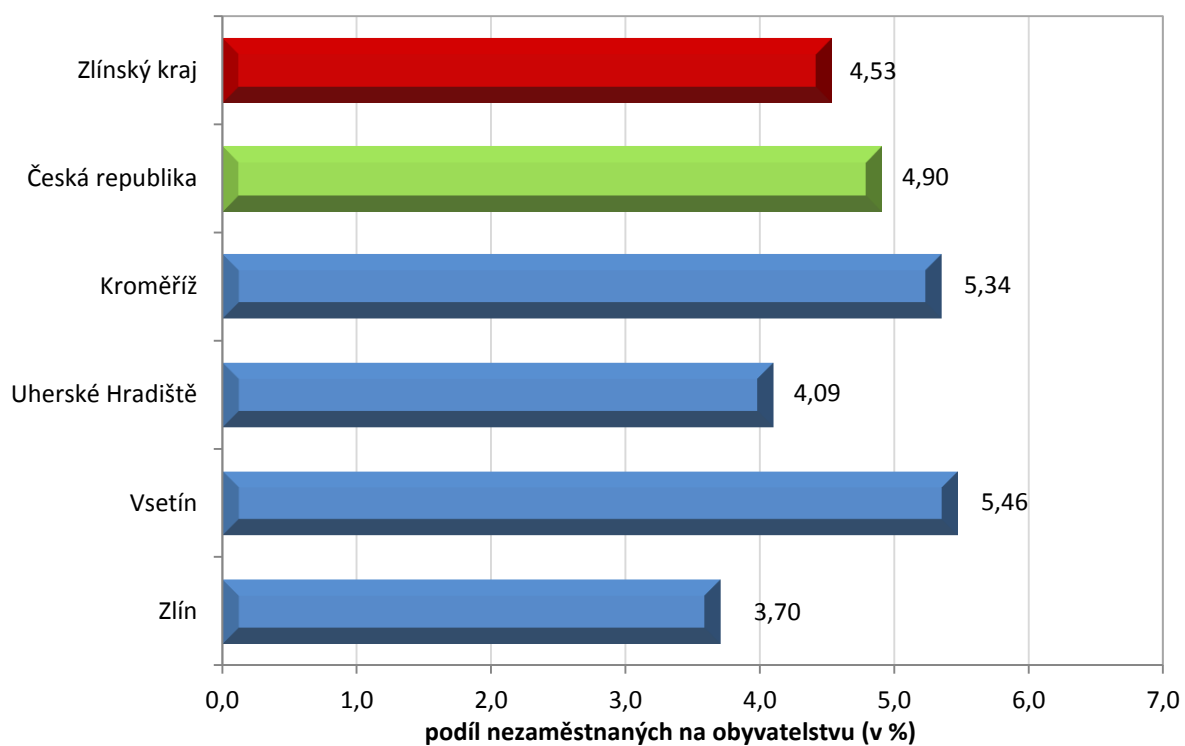
3. MAPA

Podíl nezaměstnaných v okresech Zlínského kraje k 30. 11. 2016

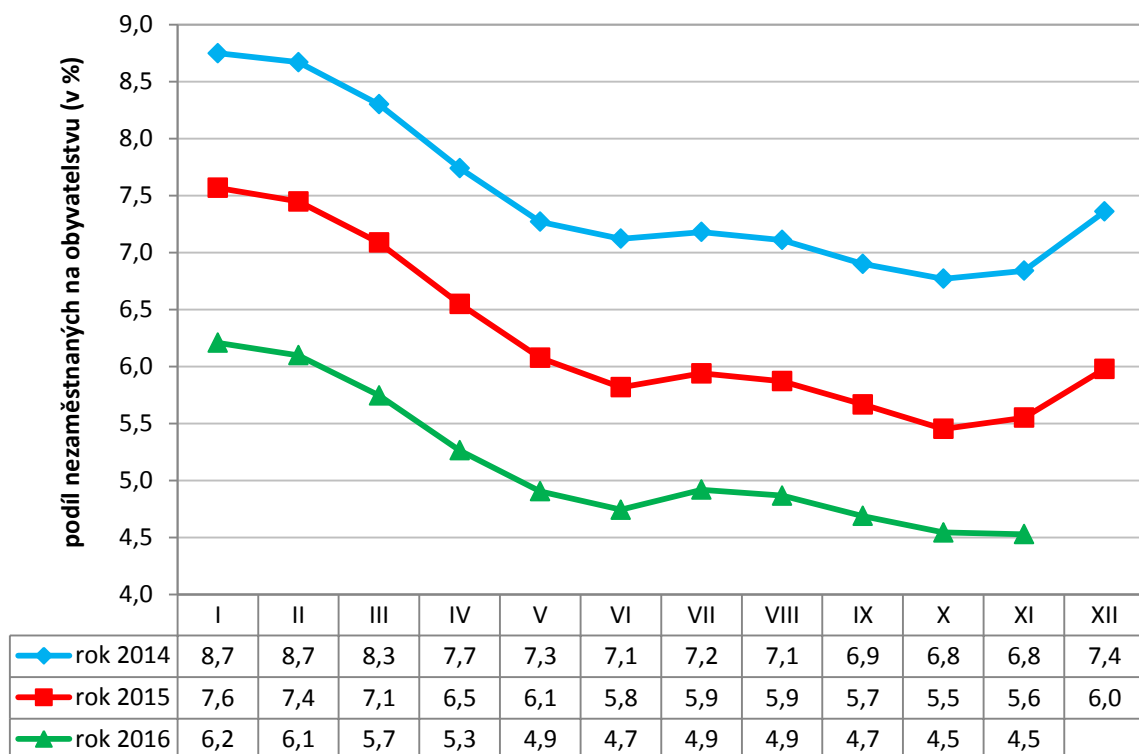


4. GRAFY

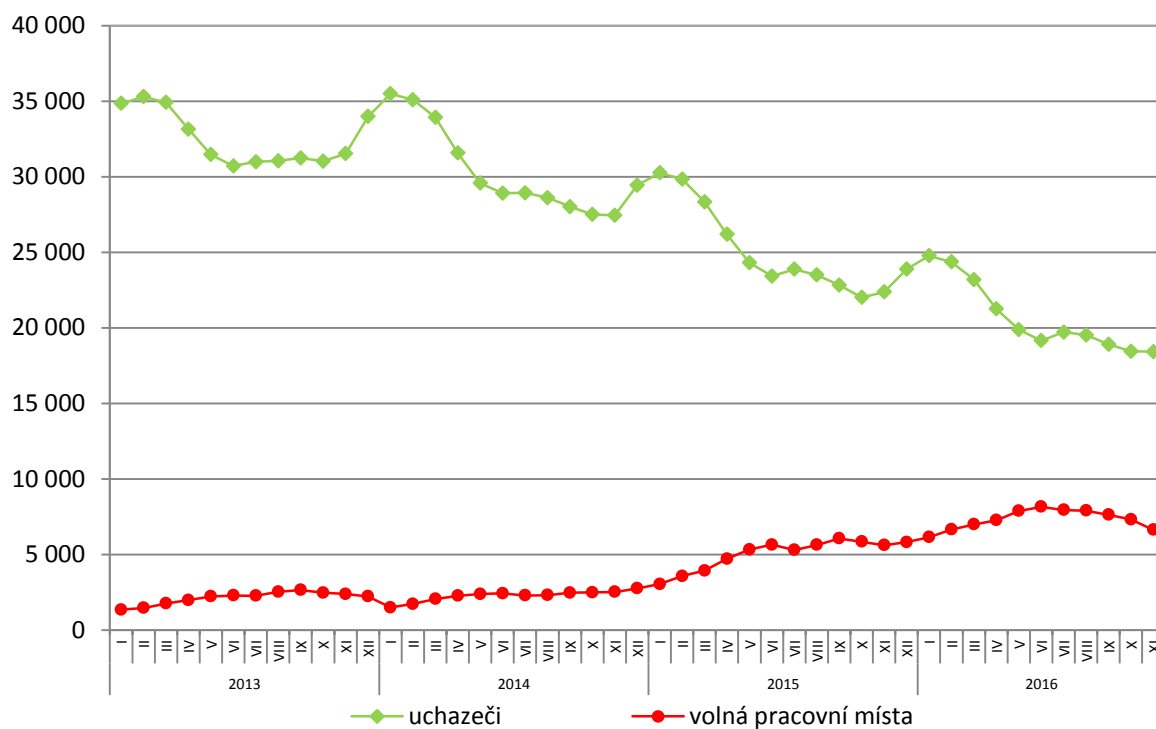
1. Podíl nezaměstnaných osob v okresech Zlínského kraje a v ČR k 30. 11. 2016



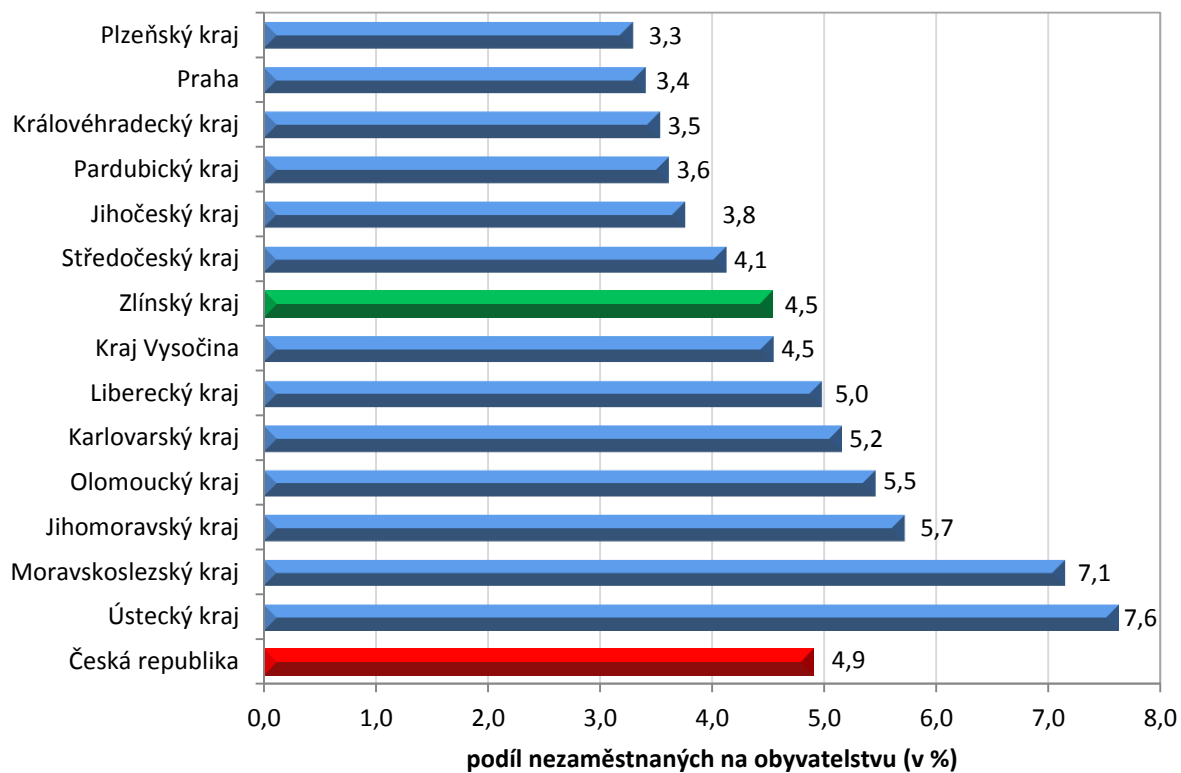
2. Vývoj podílu nezaměstnaných ve Zlínském kraji v letech 2014 – 2016



3. Vývoj počtu uchazečů a VPM ve Zlínském kraji v letech 2013 - 2016



4. Podíl nezaměstnaných osob v jednotlivých krajích ČR k 30. 11. 2016



5. Setřídění okresů k 30. 11. 2016

	podíl nezam. v %
1 Karviná	10,3
2 Most	10,1
3 Ostrava-město	8,8
4 Ústí nad Labem	8,5
5 Bruntál	8,5
6 Chomutov	8,1
7 Děčín	7,6
8 Znojmo	7,6
9 Jeseník	7,3
10 Hodonín	7,1
11 Sokolov	7,0
12 Brno-město	6,7
13 Louny	6,7
14 Přerov	6,4
15 Teplice	6,3
16 Třebíč	6,0
17 Litoměřice	5,9
18 Příbram	5,9
19 Kladno	5,8
20 Český Krumlov	5,8
21 Šumperk	5,6
22 Liberec	5,6
23 Vsetín	5,5
24 Kolín	5,4
25 Kroměříž	5,3
26 Olomouc	5,3
27 Mělník	5,3
28 Nymburk	5,3
29 Karlovy Vary	5,2
30 Kutná Hora	5,1
31 Semily	5,1
32 Tábor	5,0
33 Žďár nad Sázavou	5,0
34 Opava	5,0
35 Svitavy	4,9
36 Jablonec nad Nisou	4,8
37 Břeclav	4,8
38 Frýdek-Místek	4,4
39 Strakonice	4,4
40 Tachov	4,4
41 Rakovník	4,3
42 Blansko	4,3
43 Brno-venkov	4,2
44 Hradec Králové	4,2
45 Havlíčkův Brod	4,2
46 Uherské Hradiště	4,1
47 Česká Lípa	4,1
48 Trutnov	4,1
49 Jihlava	4,1
50 Nový Jičín	4,0
51 Beroun	4,0
52 Náchod	3,9
53 Prostějov	3,7
54 Zlín	3,7
55 Domažlice	3,6
56 Plzeň-sever	3,5
57 Chrudim	3,4
58 Praha	3,4
59 Vyškov	3,3
60 Ústí nad Orlicí	3,3
61 Cheb	3,3
62 Klatovy	3,3
63 Písek	3,2
64 Pardubice	3,2
65 Prachatice	3,1
66 Rokycany	3,1
67 České Budějovice	3,1
68 Plzeň-město	3,0
69 Plzeň-jih	3,0
70 Praha-západ	2,7
71 Pelhřimov	2,7
72 Jičín	2,7
73 Jindřichův Hradec	2,7
74 Mladá Boleslav	2,7
75 Benešov	2,6
76 Praha-východ	1,8
77 Rychnov nad Kněžnou	1,7
Celkem ČR	4,9

	meziměs. přírůstek/ úbytek nezam. v %
Jeseník	12,6
Znojmo	7,4
Břeclav	7,1
Jindřichův Hradec	5,6
Klatovy	5,5
Prachatice	5,2
Písek	4,9
Český Krumlov	4,7
Chrudim	4,6
Svitavy	3,8
Semily	2,6
Kutná Hora	2,4
Uherské Hradiště	2,4
Česká Lípa	2,2
Plzeň-sever	2,2
Třebíč	1,8
Benešov	1,8
Jičín	1,7
Šumperk	1,5
Strakonice	1,2
Hodonín	0,9
Tábor	0,9
Děčín	0,8
Náchod	0,8
Vsetín	0,8
Bruntál	0,7
Příbram	0,4
Žďár nad Sázavou	0,2
Rakovník	0,2
Litoměřice	0,1
Olomouc	-0,2
Pardubice	-0,3
Přerov	-0,3
Sokolov	-0,6
Opava	-0,7
Vyškov	-0,8
Frýdek-Místek	-0,9
Nový Jičín	-0,9
Liberec	-0,9
Karviná	-1,0
Brno-venkov	-1,1
České Budějovice	-1,2
Nymburk	-1,3
Rychnov nad Kněžnou	-1,3
Plzeň-jih	-1,4
Trutnov	-1,4
Zlín	-1,5
Rokycany	-1,5
Kladno	-1,6
Domažlice	-1,6
Hradec Králové	-1,6
Cheb	-1,7
Kroměříž	-1,7
Mělník	-1,7
Brno-město	-1,8
Karlovy Vary	-1,9
Louny	-1,9
Ústí nad Orlicí	-1,9
Ostrava-město	-2,1
Prostějov	-2,2
Pelhřimov	-2,4
Blansko	-2,6
Beroun	-2,7
Jablonec nad Nisou	-2,8
Jihlava	-2,9
Praha-západ	-2,9
Teplice	-2,9
Most	-3,0
Mladá Boleslav	-3,0
Kolín	-3,5
Ústí nad Labem	-3,6
Praha-východ	-4,0
Praha	-4,2
Chomutov	-4,3
Havlíčkův Brod	-4,8
Plzeň-město	-6,5
Tachov	-6,6
Celkem ČR	-1,0

	počet uchazečů na 1 VPM
Karviná	14,4
Jeseník	10,4
Ústí nad Labem	9,1
Sokolov	8,1
Chomutov	7,5
Hodonín	7,5
Znojmo	7,1
Bruntál	6,9
Děčín	5,6
Opava	5,6
Přerov	5,5
Most	5,1
Žďár nad Sázavou	5,0
Břeclav	4,6
Ostrava-město	4,5
Kroměříž	4,4
Litoměřice	4,4
Blansko	4,3
Frýdek-Místek	4,3
Brno-město	4,2
Třebíč	4,1
Kladno	4,1
Teplice	4,1
Louny	4,0
Jablonec nad Nisou	3,7
Mělník	3,6
Strakonice	3,6
Šumperk	3,4
Olomouc	3,4
Příbram	3,2
Zlín	3,1
Karlovy Vary	3,0
Náchod	2,9
Kolín	2,8
Havlíčkův Brod	2,7
Svitavy	2,7
Semily	2,6
Vsetín	2,6
Chrudim	2,6
Liberec	2,6
Tábor	2,5
Trutnov	2,5
Prostějov	2,4
Hradec Králové	2,4
Vyškov	2,3
Česká Lípa	2,3
Rakovník	2,2
Kutná Hora	2,2
Nový Jičín	2,2
Jičín	2,2
Nymburk	2,1
Jihlava	2,0
Uherské Hradiště	2,0
Brno-venkov	1,9
Jindřichův Hradec	1,9
Plzeň-sever	1,7
Rokycany	1,7
Písek	1,6
Praha-západ	1,6
Český Krumlov	1,6
Benešov	1,6
Mladá Boleslav	1,5
Praha	1,4
Plzeň-jih	1,4
České Budějovice	1,4
Klatovy	1,4
Cheb	1,4
Beroun	1,3
Prachatice	1,3
Domažlice	1,3
Plzeň-město	1,2
Pelhřimov	1,2
Ústí nad Orlicí	1,2
Tachov	1,1
Pardubice	0,8
Rychnov nad Kněžnou	0,7
Praha-východ	0,7
Celkem ČR	2,7