



Úřad práce ČR

Krajská pobočka Úřadu práce ČR
ve Zlíně

Měsíční statistická zpráva
leden 2017

Zpracoval: Ing. Ivona Macůrková

<http://portal.mpsv.cz/upcr/kp/zlk/statistika>

Informace o nezaměstnanosti ve Zlínském kraji

k 31. 1. 2017

V tomto měsíci celkový počet uchazečů o zaměstnání vzrostl o 2,8 % na 20 395, počet hlášených volných pracovních míst vzrostl o 1,4 % na 6 619 a podíl nezaměstnaných osob vzrostl na 5,07 %.

K 31. 1. 2017 evidoval Úřad práce ČR (ÚP ČR), Krajská pobočka ve Zlíně celkem 20 395 uchazečů o zaměstnání. Jejich počet byl o 547 vyšší než na konci předchozího měsíce, ve srovnání se stejným obdobím minulého roku je nižší o 4 368 osob. Z tohoto počtu bylo 19 521 dosažitelných uchazečů o zaměstnání ve věku 15 – 64 let. Bylo to o 553 více než na konci předchozího měsíce. Ve srovnání se stejným obdobím minulého roku byl jejich počet nižší o 4 638.

V průběhu měsíce ledna bylo nově zaevidováno 3 461 osob. Ve srovnání s minulým měsícem to bylo více o 166 osob a v porovnání se stejným obdobím předchozího roku méně o 231 osob.

Z evidence během měsíce odešlo celkem 2 914 uchazečů (ukončená evidence, vyřazení uchazeči). Bylo to o 1 045 osob více než v předchozím měsíci a o 111 osob více než ve stejném měsíci minulého roku. Do zaměstnání z nich ve sledovaném měsíci nastoupilo 2 010, tj. o 961 více než v předchozím měsíci a stejně jako v lednu minulého roku, 310 uchazečů o zaměstnání bylo umístěno prostřednictvím úřadu práce tj. o 55 více než v předchozím měsíci a o 74 méně než ve stejném období minulého roku, 625 uchazečů bylo vyřazeno bez umístění.

Meziměsíční pokles nebyl zaznamenán. Meziměsíční nárůst nezaměstnaných byl zaznamenán ve všech okresech kraje. Nejvíce to bylo v okrese Uherské Hradiště (4,5 %), dále Kroměříž (2,8 %), Vsetín (2,6 %) a nejméně vzrostla nezaměstnanost v okrese Zlín (1,4 %).

Ke konci měsíce bylo evidováno na ÚP ČR, Krajské pobočce ve Zlíně 9 506 žen. Jejich podíl na celkovém počtu uchazečů činil 46,6 %. V evidenci bylo 3 342 osob se zdravotním postižením, což představovalo 16,4 % z celkového počtu nezaměstnaných.

Ke konci tohoto měsíce bylo evidováno 924 absolventů škol všech stupňů vzdělání a mladistvých, jejich počet klesl ve srovnání s předchozím měsícem o 88 osob a ve srovnání se stejným měsícem minulého roku byl nižší o 419 osob. Na celkové nezaměstnanosti se podíleli 4,5 %.

Podporu v nezaměstnanosti pobíralo 7 249 uchazečů o zaměstnání, tj. 35,5 % všech uchazečů vedených v evidenci.

Podíl nezaměstnaných osob, tj. počet dosažitelných uchazečů o zaměstnání ve věku 15 - 64 k obyvatelstvu stejného věku, k 31. 1. 2017 meziměsíčně vzrostl na 5,1 %.

Podíl nezaměstnaných stejný nebo vyšší než republikový průměr vykázaly okresy Kroměříž a Vsetín, v okrese Kroměříž byl 6,0 %, v okrese Vsetín 6,1 %. Podíl nezaměstnaných osob pod úrovní republiky vykázal okres Uherské Hradiště (4,7 %) a okres Zlín (4,0 %).

Podíl nezaměstnaných žen klesl na 4,8 %, podíl nezaměstnaných mužů vzrostl na 5,3 %.

Kraj evidoval k 31. 1. 2017 celkem 6 619 volných pracovních míst. Jejich počet byl o 91 vyšší než v předchozím měsíci a o 479 vyšší než ve stejném měsíci minulého roku. Na jedno volné pracovní místo připadalo v průměru 3,1 uchazeče, z toho nejvíce v okrese Kroměříž (5,1). Z celkového počtu nahlášených volných míst bylo 641 vhodných pro osoby se zdravotním postižením (OZP), na jedno volné pracovní místo připadalo 5,2 OZP. Volných pracovních míst pro absolventy a mladistvé bylo registrováno 2 308, na jedno volné místo připadalo 0,4 uchazečů této kategorie.

V rámci aktivní politiky zaměstnanosti (APZ) bylo od počátku roku 2017 prostřednictvím příspěvků APZ podpořeno 171 uchazečů, do rekvalifikačních kurzů bylo zařazeno 64 uchazečů.

Nejčastějšími obory činností, které byly v tomto měsíci podpořeny prostřednictvím SÚPM - SVČ, byly účetnictví a trenérství.

Informace o vývoji nezaměstnanosti v ČR v elektronické formě jsou zveřejněny na internetové adrese <http://portal.mpsv.cz/sz/stat> .

1. Základní charakteristika vývoje nezaměstnanosti a volných pracovních míst ve Zlínském kraji

Tabulka č. 1 - Vývoj nezaměstnanosti

ukazatel		stav k		
		31. 1. 2016	31. 12. 2016	31. 1. 2017
evidovaní uchazeči o zaměstnání		24 763	19 848	20 395
- z toho	ženy	11 675	9 621	9 506
	absolventi a mladiství	1 343	1 012	924
	uchazeči se zdravotním postižením	3 655	3 301	3 342
uchazeči s nárokem na P v N		7 628	6 294	7 249
podíl nezaměstnaných osob v % ¹⁾		6,21	4,92	5,07
volná pracovní místa		6 140	6 528	6 619
počet uchazečů na 1 volné pracovní místo		4,0	3,0	3,1

1) od ledna 2013 nový ukazatel registrované nezaměstnanosti

Tabulka č. 2 - Tok nezaměstnanosti

ukazatel	Počet uchazečů ve sledovaném měsíci		
	Leden 2016	Prosinec 2016	Leden 2017
nově evidovaní uchazeči o zaměstnání	3 692	3 295	3 461
uchazeči s ukonč. evidencí a vyřazení	2 803	1 869	2 914
- z toho umístění celkem	2 010	1 049	2 010
- z toho umístění úřadem práce	384	255	310

Tabulka č. 3 – Nezaměstnanost v okresech Zlínského kraje k 31. 1. 2017

Okres	Počet nezaměstnaných		Volná pracovní místa	Počet uchazečů na 1 VPM	Podíl nezaměstnaných osob [%]
	Celkem	z toho ženy			
Kroměříž	4 556	2 161	891	5,1	6,03
Uherské Hradiště	4 594	2 205	1 926	2,4	4,75
Vsetín	5 848	2 574	2 062	2,8	6,05
Zlín	5 397	2 566	1 740	3,1	4,04
Zlínský kraj	20 395	9 506	6 619	3,1	5,07
Česká republika	389 416	190 443	135 536	2,9	5,29

2. Nástroje aktivní politiky zaměstnanosti ve Zlínském kraji

Tabulka č. 4 - Osoby podpořené v rámci APZ a rekvalifikace uchazečů a zájemců o zaměstnání

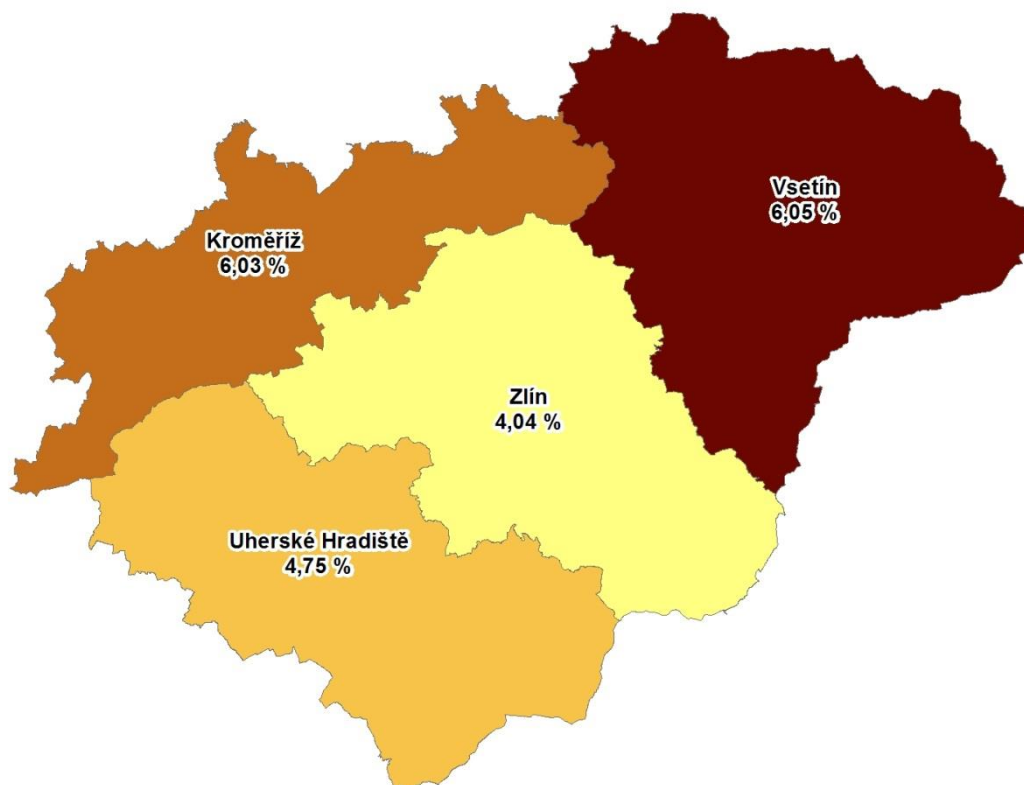
ukazatel (celkový počet)	Stav k		Celkem od počátku roku do	
	31.1.2016	31.1.2017	31.1.2016	31.1.2017
osoby podpořené v rámci APZ				
veřejně prospěšné práce (VPP)	15	207	0	22
veřejně prospěšné práce (VPP) - ESF ¹⁾	877	284	53	21
společensky účelná pracovní místa (SÚPM)	42	103	0	14
společensky účelná pracovní místa (SÚPM) - ESF ¹⁾	1 852	311	255	61
SÚPM - samostatně výdělečná činnost (SVČ)	158	139	3	7
SÚPM - samostatně výdělečná činnost (SVČ) - ESF ¹⁾	0	0	0	0
chráněná pracovní místa - zřízená	148	182	5	5
chráněná pracovní místa - SVČ osob se ZP	0	0	0	0
ostatní nástroje APZ	0	32	0	41
rekvalifikace uchazečů a zájemců o zaměstnání				
uchazeči a zájemci zařazení do rekvalifikací	114	0	44	0
uchazeči a zájemci zařazení do rekvalifikací - ESF ¹⁾	0	151	0	39
uchazeči a zájemci, kteří zahájili zvolenou rekvalifikaci	54	0	34	0
uchazeči a zájemci, kteří zahájili zvolenou rekvalifikaci - ESF ¹⁾	0	28	0	25
Osoby podpořené v rámci APZ celkem	3 260	1 437	394	235

1) financováno převážně z Evropského sociálního fondu

Podrobnější statistické údaje o nástrojích APZ naleznete na stránkách Integrovaného portálu MPSV, v měsíčních statistikách nezaměstnanosti <http://portal.mpsv.cz/sz/stat/nz/mes>

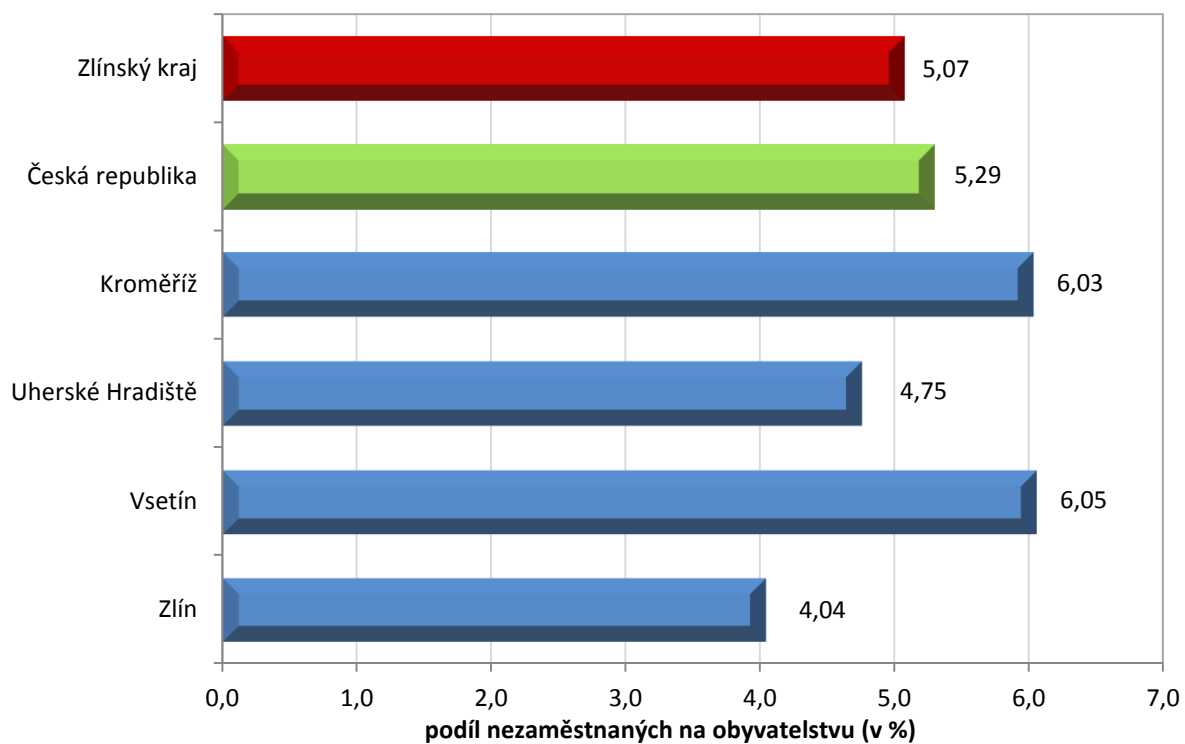
3. MAPA

Podíl nezaměstnaných v okresech Zlínského kraje k 31. 1. 2017

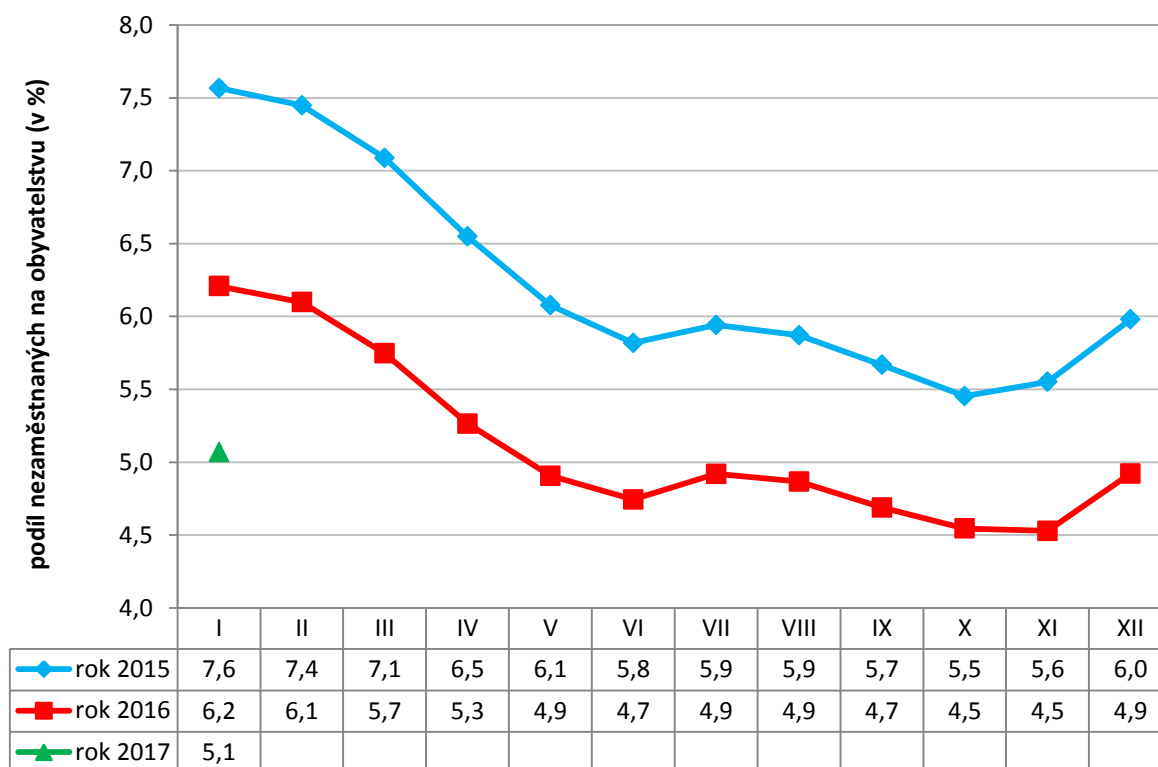


4. GRAFY

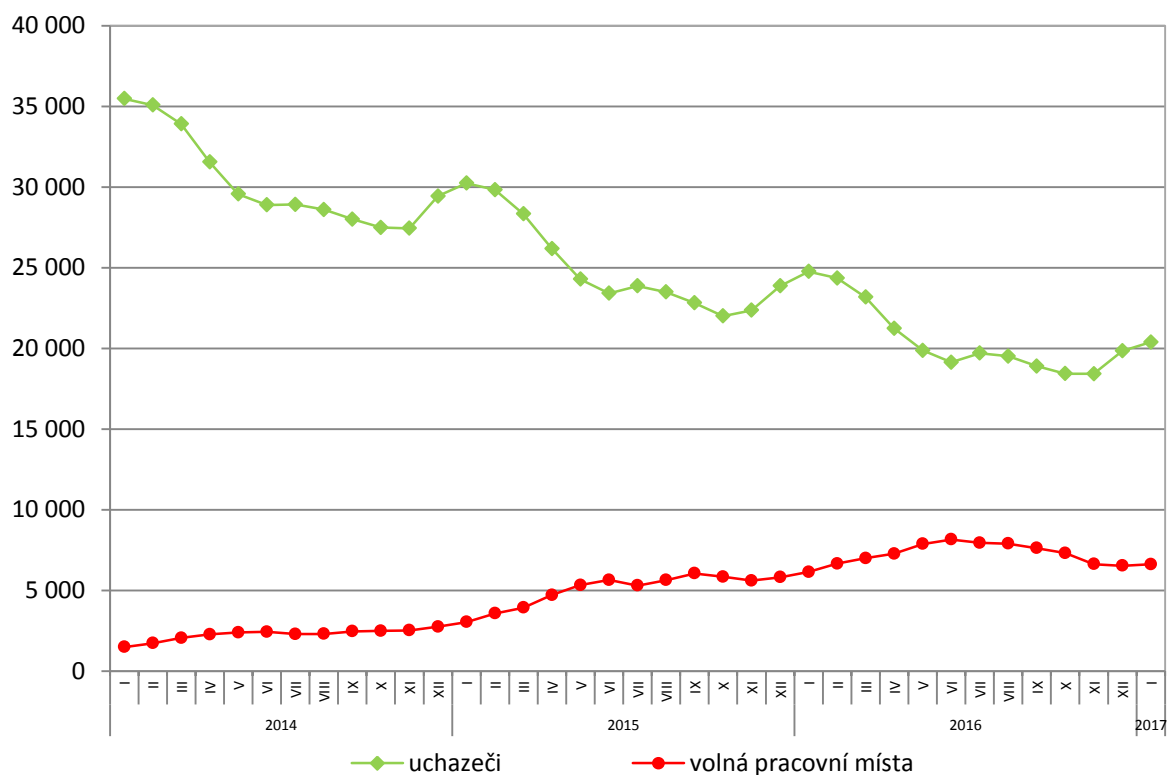
1. Podíl nezaměstnaných osob v okresech Zlínského kraje a v ČR k 31. 1. 2017



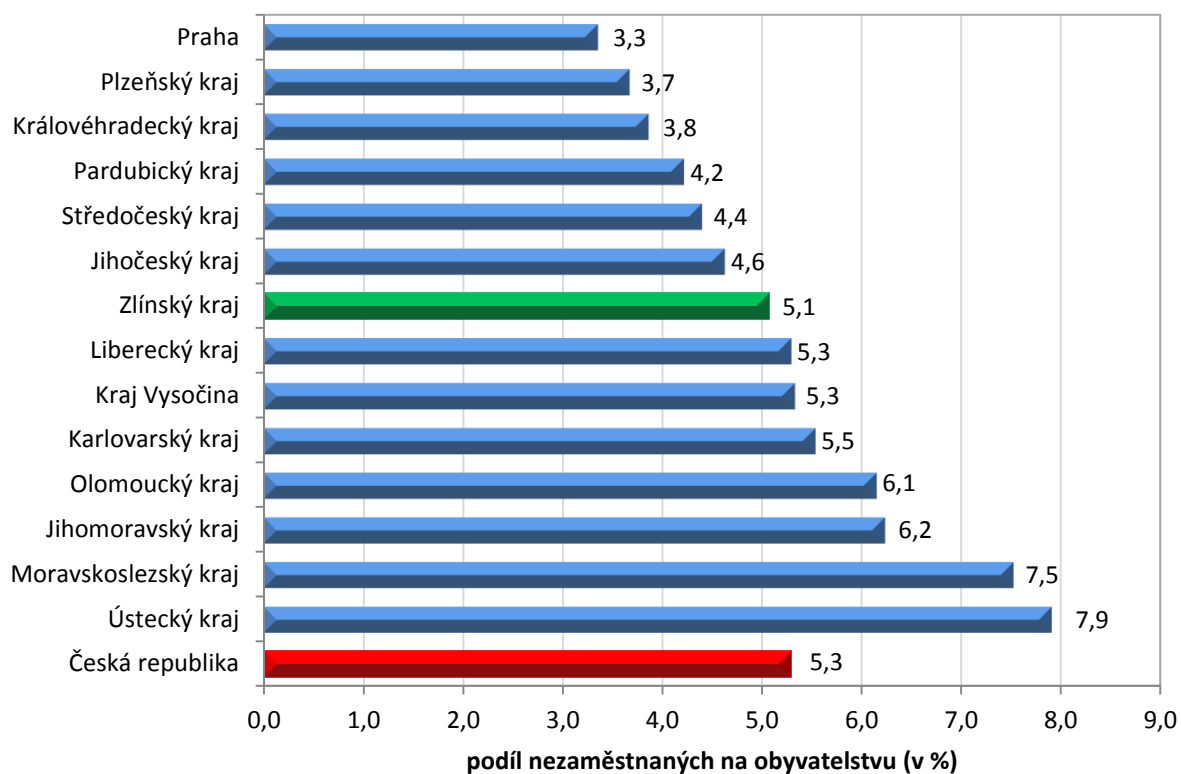
2. Vývoj podílu nezaměstnaných ve Zlínském kraji v letech 2015 – 2017



3. Vývoj počtu uchazečů a VPM ve Zlínském kraji v letech 2014 - 2017



4. Podíl nezaměstnaných osob v jednotlivých krajích ČR k 31. 1. 2017



5. Setřídění okresů k 31. 1. 2017

	podíl nezam. v %
1 Karviná	10,4
2 Most	10,1
3 Bruntál	9,4
4 Jeseník	9,4
5 Znojmo	9,0
6 Ostrava-město	9,0
7 Ústí nad Labem	8,6
8 Chomutov	8,2
9 Hodonín	8,2
10 Děčín	8,1
11 Sokolov	7,5
12 Český Krumlov	7,2
13 Přerov	7,1
14 Louny	7,1
15 Třebíč	6,9
16 Brno-město	6,6
17 Teplice	6,5
18 Litoměřice	6,5
19 Příbram	6,5
20 Šumperk	6,3
21 Vsetín	6,1
22 Kladno	6,1
23 Kroměříž	6,0
24 Kolín	6,0
25 Olomouc	5,9
26 Tábor	5,9
27 Liberec	5,8
28 Žďár nad Sázavou	5,8
29 Svitavy	5,8
30 Břeclav	5,8
31 Opava	5,7
32 Semily	5,7
33 Nymburk	5,6
34 Kutná Hora	5,6
35 Karlovy Vary	5,4
36 Mělník	5,4
37 Strakonice	5,2
38 Tachov	5,2
39 Jablonec nad Nisou	4,9
40 Havlíčkův Brod	4,9
41 Rakovník	4,9
42 Uherské Hradiště	4,7
43 Jihlava	4,7
44 Frýdek-Místek	4,7
45 Blansko	4,6
46 Brno-venkov	4,6
47 Chrudim	4,6
48 Nový Jičín	4,5
49 Náchod	4,5
50 Hradec Králové	4,4
51 Česká Lípa	4,4
52 Trutnov	4,3
53 Jindřichův Hradec	4,3
54 Prachatice	4,2
55 Klatovy	4,1
56 Beroun	4,1
57 Zlín	4,0
58 Domažlice	4,0
59 Prostějov	4,0
60 Plzeň-sever	3,9
61 Písek	3,8
62 Vyškov	3,8
63 Ústí nad Orlicí	3,7
64 Cheb	3,6
65 Rokycany	3,5
66 České Budějovice	3,4
67 Pelhřimov	3,4
68 Pardubice	3,4
69 Praha	3,3
70 Plzeň-jih	3,3
71 Jičín	3,2
72 Plzeň-město	3,0
73 Benešov	2,9
74 Mladá Boleslav	2,8
75 Praha-západ	2,8
76 Praha-východ	1,8
77 Rychnov nad Kněžnou	1,8
Celkem ČR	5,3

	meziměs. přírůstek/ úbytek nezam. v %
Jindřichův Hradec	15,7
Jeseník	10,3
Český Krumlov	10,0
Chrudim	9,7
Jičín	8,7
Písek	8,4
Prachatice	7,6
Strakonice	6,7
Klatovy	6,3
Pelhřimov	6,2
Znojmo	6,1
Tábor	5,7
Plzeň-sever	5,2
Rakovník	4,9
Tachov	4,8
Uherské Hradiště	4,5
Rokycany	4,4
Vyškov	4,2
Cheb	4,2
Svitavy	4,2
Děčín	4,1
Břeclav	3,9
Prostějov	3,8
České Budějovice	3,8
Benešov	3,7
Rychnov nad Kněžnou	3,5
Semily	3,4
Nový Jičín	3,3
Litoměřice	3,1
Mladá Boleslav	3,0
Kutná Hora	3,0
Přerov	2,9
Náchod	2,9
Žďár nad Sázavou	2,9
Brno-venkov	2,8
Havlíčkův Brod	2,8
Kroměříž	2,8
Příbram	2,8
Kolín	2,7
Vsetín	2,6
Olomouc	2,6
Hodonín	2,5
Jihlava	2,4
Plzeň-jih	2,3
Šumperk	2,3
Ústí nad Orlicí	2,2
Opava	2,1
Třebíč	2,1
Česká Lípa	2,1
Hradec Králové	1,8
Frýdek-Místek	1,8
Praha-východ	1,7
Teplice	1,7
Zlín	1,4
Liberec	1,4
Pardubice	1,3
Nymburk	1,1
Louny	1,1
Ostrava-město	1,0
Kladno	0,9
Sokolov	0,9
Jablonec nad Nisou	0,8
Praha-západ	0,6
Beroun	0,6
Most	0,5
Chomutov	0,4
Trutnov	0,3
Domažlice	0,3
Blansko	0,1
Karlovy Vary	0,1
Karviná	0,0
Ústí nad Labem	0,0
Praha	-0,2
Mělník	-0,2
Bruntál	-0,3
Plzeň-město	-0,4
Brno-město	-1,2
Celkem ČR	2,1

	počet uchazečů na 1 VPM
Karviná	15,8
Jeseník	13,0
Ústí nad Labem	10,6
Znojmo	9,9
Hodonín	9,3
Sokolov	8,5
Bruntál	7,5
Chomutov	7,3
Děčín	6,6
Přerov	6,1
Opava	5,9
Most	5,7
Žďár nad Sázavou	5,6
Ostrava-město	5,4
Kroměříž	5,1
Litoměřice	4,8
Třebíč	4,7
Břeclav	4,6
Frýdek-Místek	4,6
Kladno	4,5
Blansko	4,3
Příbram	4,1
Olomouc	4,0
Teplice	4,0
Louny	3,9
Brno-město	3,9
Jablonec nad Nisou	3,9
Šumperk	3,8
Havlíčkův Brod	3,7
Strakonice	3,6
Svitavy	3,5
Kolín	3,4
Mělník	3,3
Chrudim	3,3
Semily	3,2
Náchod	3,2
Zlín	3,1
Karlovy Vary	3,1
Kutná Hora	3,0
Vyškov	2,9
Jindřichův Hradec	2,8
Vsetín	2,8
Česká Lípa	2,8
Tábor	2,7
Trutnov	2,7
Nový Jičín	2,7
Prostějov	2,6
Liberec	2,5
Rakovník	2,4
Jičín	2,4
Uherské Hradiště	2,4
Brno-venkov	2,2
Jihlava	2,2
Plzeň-sever	2,1
Hradec Králové	2,1
Nymburk	2,0
Písek	2,0
Český Krumlov	1,9
Klatovy	1,9
Prachatice	1,8
Rokycany	1,8
Benešov	1,8
Plzeň-jih	1,7
Praha-západ	1,7
České Budějovice	1,6
Pelhřimov	1,5
Domažlice	1,4
Beroun	1,4
Mladá Boleslav	1,4
Praha	1,4
Cheb	1,3
Ústí nad Orlicí	1,3
Tachov	1,3
Plzeň-město	1,2
Rychnov nad Kněžnou	0,8
Pardubice	0,7
Praha-východ	0,6
Celkem ČR	2,9