



Úřad práce ČR

Krajská pobočka Úřadu práce ČR  
ve Zlíně

**Měsíční statistická zpráva**  
*březen 2017*

**Zpracoval:** Ing. Ivona Macůrková

<http://portal.mpsv.cz/upcr/kp/zlk/statistika>

## Informace o nezaměstnanosti ve Zlínském kraji

k 31. 3. 2017

*V tomto měsíci celkový počet uchazečů o zaměstnání klesl o 8,3 % na 18 217, počet hlášených volných pracovních míst vzrostl o 3,9 % na 7 344 a podíl nezaměstnaných osob klesl na 4,48 %.*

K 31. 3. 2017 evidoval Úřad práce ČR (ÚP ČR), Krajská pobočka ve Zlíně celkem 18 217 uchazečů o zaměstnání. Jejich počet byl o 1 654 nižší než na konci předchozího měsíce, ve srovnání se stejným obdobím minulého roku je nižší o 4 962 osob. Z tohoto počtu bylo 17 242 dosažitelných uchazečů o zaměstnání ve věku 15 – 64 let. Bylo to o 1 718 méně než na konci předchozího měsíce. Ve srovnání se stejným obdobím minulého roku byl jejich počet nižší o 5 092.

V průběhu měsíce března bylo nově zaevidováno 1 925 osob. Ve srovnání s minulým měsícem to bylo méně o 88 osob a v porovnání se stejným obdobím předchozího roku méně o 106 osob.

Z evidence během měsíce odešlo celkem 3 579 uchazečů (ukončená evidence, vyřazení uchazeči). Bylo to o 1 042 osob více než v předchozím měsíci a o 367 osob více než ve stejném měsíci minulého roku. Do zaměstnání z nich ve sledovaném měsíci nastoupilo 2 578, tj. o 865 více než v předchozím měsíci a o 193 více než v březnu minulého roku, 422 uchazečů o zaměstnání bylo umístěno prostřednictvím úřadu práce, tj. o 164 více než v předchozím měsíci a o 38 více než ve stejném období minulého roku, 691 uchazečů bylo vyřazeno bez umístění.

Meziměsíční nárůst nebyl zaznamenán. Meziměsíční pokles nezaměstnaných byl zaznamenán ve všech okresech kraje. Nejvíce to bylo v okrese Uherské Hradiště (9,8 %), dále Zlín (9,2 %), Vsetín (7,4 %) a nejméně klesla nezaměstnanost v okrese Kroměříž (7,0 %).

Ke konci měsíce bylo evidováno na ÚP ČR, Krajské pobočce ve Zlíně 8 572 žen. Jejich podíl na celkovém počtu uchazečů činil 47,1 %. V evidenci bylo 3 204 osob se zdravotním postižením, což představovalo 17,6 % z celkového počtu nezaměstnaných.

Ke konci tohoto měsíce bylo evidováno 804 absolventů škol všech stupňů vzdělání a mladistvých, jejich počet klesl ve srovnání s předchozím měsícem o 102 osob a ve srovnání se stejným měsícem minulého roku byl nižší o 453 osob. Na celkové nezaměstnanosti se podíleli 4,4 %.

Podporu v nezaměstnanosti pobíralo 6 039 uchazečů o zaměstnání, tj. 33,2 % všech uchazečů vedených v evidenci.

Podíl nezaměstnaných osob, tj. počet dosažitelných uchazečů o zaměstnání ve věku 15 - 64 k obyvatelstvu stejného věku, k 31. 3. 2017 meziměsíčně klesl na 4,5 %.

Podíl nezaměstnaných stejný nebo vyšší než republikový průměr vykázaly okresy Kroměříž (5,3 %) a Vsetín (5,4 %). Podíl nezaměstnaných osob pod úrovní republiky vykázal okres Uherské Hradiště (4,2 %) a okres Zlín (3,5 %).

Podíl nezaměstnaných žen klesl na 4,3 %, podíl nezaměstnaných mužů klesl na 4,7 %.

Kraj evidoval k 31. 3. 2017 celkem 7 344 volných pracovních míst. Jejich počet byl o 276 vyšší než v předchozím měsíci a o 352 vyšší než ve stejném měsíci minulého roku. Na jedno volné pracovní místo připadalo v průměru 2,5 uchazeče, z toho nejvíce v okrese Kroměříž (3,8). Z celkového počtu nahlášených volných míst bylo 670 vhodných pro osoby se zdravotním postižením (OZP), na jedno volné pracovní místo připadalo 4,8 OZP. Volných pracovních míst pro absolventy a mladistvé bylo registrováno 2 626, na jedno volné místo připadalo 0,3 uchazečů této kategorie.

V rámci aktivní politiky zaměstnanosti (APZ) bylo od počátku roku 2017 prostřednictvím příspěvků APZ podpořeno 622 uchazečů, do rekvalifikačních kurzů bylo zařazeno 525 uchazečů.

Nejčastějšími obory činností, které byly v tomto měsíci podpořeny prostřednictvím SÚPM - SVČ, byly fotografické služby, holičství a kadeřnictví a zpracování kamene.

Informace o vývoji nezaměstnanosti v ČR v elektronické formě jsou zveřejněny na internetové adrese <http://portal.mpsv.cz/sz/stat> .

## 1. Základní charakteristika vývoje nezaměstnanosti a volných pracovních míst ve Zlínském kraji

Tabulka č. 1 - Vývoj nezaměstnanosti

ukazatel		stav k		
		31. 3. 2016	28. 2. 2017	31. 3. 2017
evidovaní uchazeči o zaměstnání		23 179	19 871	<b>18 217</b>
- z toho	ženy	11 092	9 190	<b>8 572</b>
	absolventi a mladiství	1 257	906	<b>804</b>
	uchazeči se zdravotním postižením	3 558	3 318	<b>3 204</b>
uchazeči s nárokem na P v N		6 623	7 040	<b>6 039</b>
podíl nezaměstnaných osob v % <sup>1)</sup>		5,75	4,93	<b>4,48</b>
volná pracovní místa		6 992	7 068	<b>7 344</b>
počet uchazečů na 1 volné pracovní místo		3,3	2,8	<b>2,5</b>

1) od ledna 2013 nový ukazatel registrované nezaměstnanosti

Tabulka č. 2 - Tok nezaměstnanosti

ukazatel	Počet uchazečů ve sledovaném měsíci		
	Březen 2016	Únor 2017	<b>Březen 2017</b>
nově evidovaní uchazeči o zaměstnání	2 031	2 013	<b>1 925</b>
uchazeči s ukonč. evidencí a vyřazení	3 212	2 537	<b>3 579</b>
- z toho umístění celkem	2 385	1 713	<b>2 578</b>
- z toho umístění úřadem práce	384	258	<b>422</b>

Tabulka č. 3 – Nezaměstnanost v okresech Zlínského kraje k 31. 3. 2017

Okres	Počet nezaměstnaných		Volná pracovní místa	Počet uchazečů na 1 VPM	Podíl nezaměstnaných osob [%]
	Celkem	z toho ženy			
Kroměříž	4 133	1 980	1 086	3,8	5,35
Uherské Hradiště	4 058	2 017	2 072	2,0	4,18
Vsetín	5 226	2 270	2 202	2,4	5,39
Zlín	4 800	2 305	1 984	2,4	3,55
Zlínský kraj	18 217	8 572	7 344	2,5	4,48
Česká republika	356 112	176 976	150 917	2,4	4,79

## 2. Nástroje aktivní politiky zaměstnanosti ve Zlínském kraji

Tabulka č. 4 - Osoby podpořené v rámci APZ a rekvalifikace uchazečů a zájemců o zaměstnání

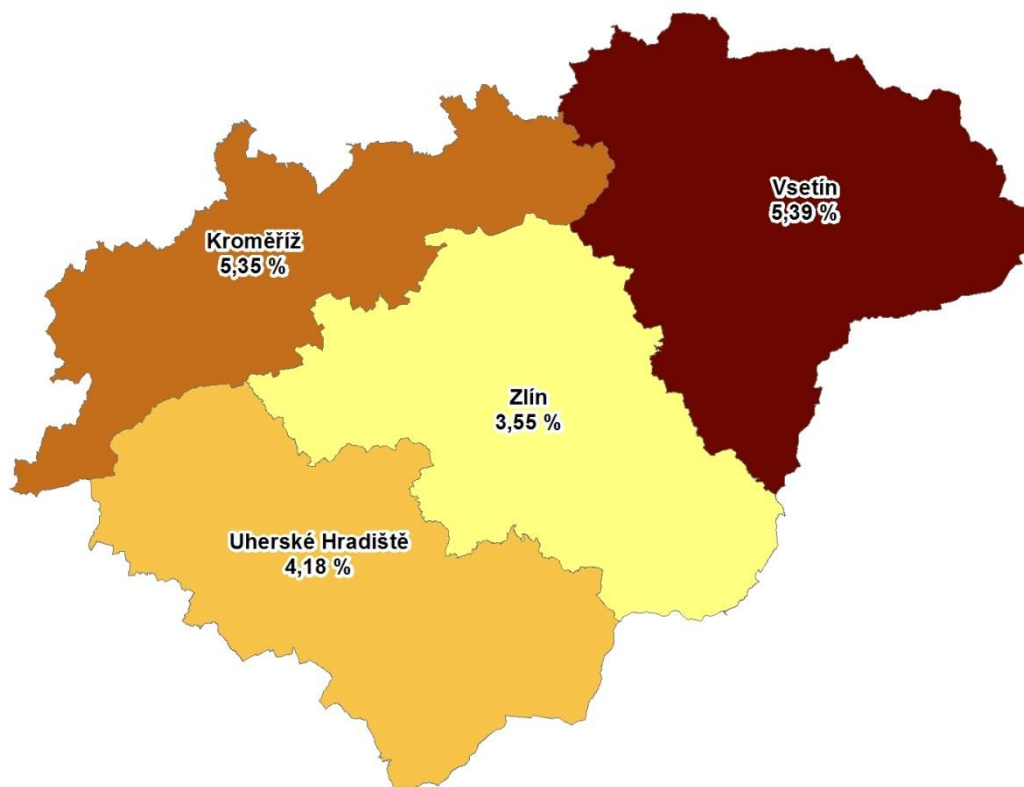
ukazatel (celkový počet)	Stav k		Celkem od počátku roku do	
	31.3.2016	31.3.2017	31.3.2016	31.3.2017
<b>osoby podpořené v rámci APZ</b>				
veřejně prospěšné práce (VPP)	12	185	0	36
veřejně prospěšné práce (VPP) - ESF <sup>1)</sup>	927	251	156	95
společensky účelná pracovní místa (SÚPM)	33	39	0	32
společensky účelná pracovní místa (SÚPM) - ESF <sup>1)</sup>	1 558	427	477	240
SÚPM - samostatně výdělečná činnost (SVČ)	155	153	26	40
SÚPM - samostatně výdělečná činnost (SVČ) - ESF <sup>1)</sup>	0	0	0	0
chráněná pracovní místa - zřízená	146	201	12	33
chráněná pracovní místa - SVČ osob se ZP	0	0	0	0
ostatní nástroje APZ	6	35	6	146
<b>rekvalifikace uchazečů a zájemců o zaměstnání</b>				
uchazeči a zájemci zařazení do rekvalifikací	48	2	166	2
uchazeči a zájemci zařazení do rekvalifikací - ESF <sup>1)</sup>	301	248	318	418
uchazeči a zájemci, kteří zahájili zvolenou rekvalifikaci	52	0	162	0
uchazeči a zájemci, kteří zahájili zvolenou rekvalifikaci - ESF <sup>1)</sup>	34	42	43	105
<b>Osoby podpořené v rámci APZ celkem</b>	<b>3 272</b>	<b>1 583</b>	<b>1 366</b>	<b>1 147</b>

1) financováno převážně z Evropského sociálního fondu

Podrobnější statistické údaje o nástrojích APZ naleznete na stránkách Integrovaného portálu MPSV, v měsíčních statistikách nezaměstnanosti <http://portal.mpsv.cz/sz/stat/nz/mes>

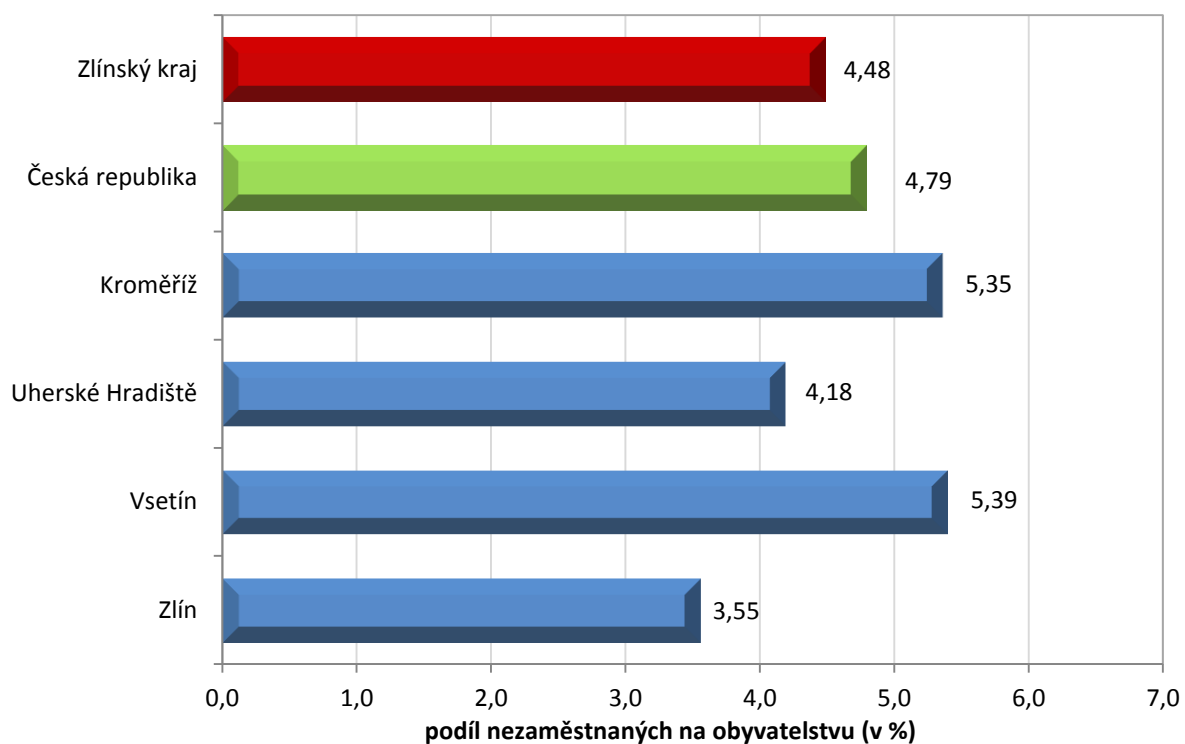
### 3. MAPA

Podíl nezaměstnaných v okresech Zlínského kraje k 31. 3. 2017

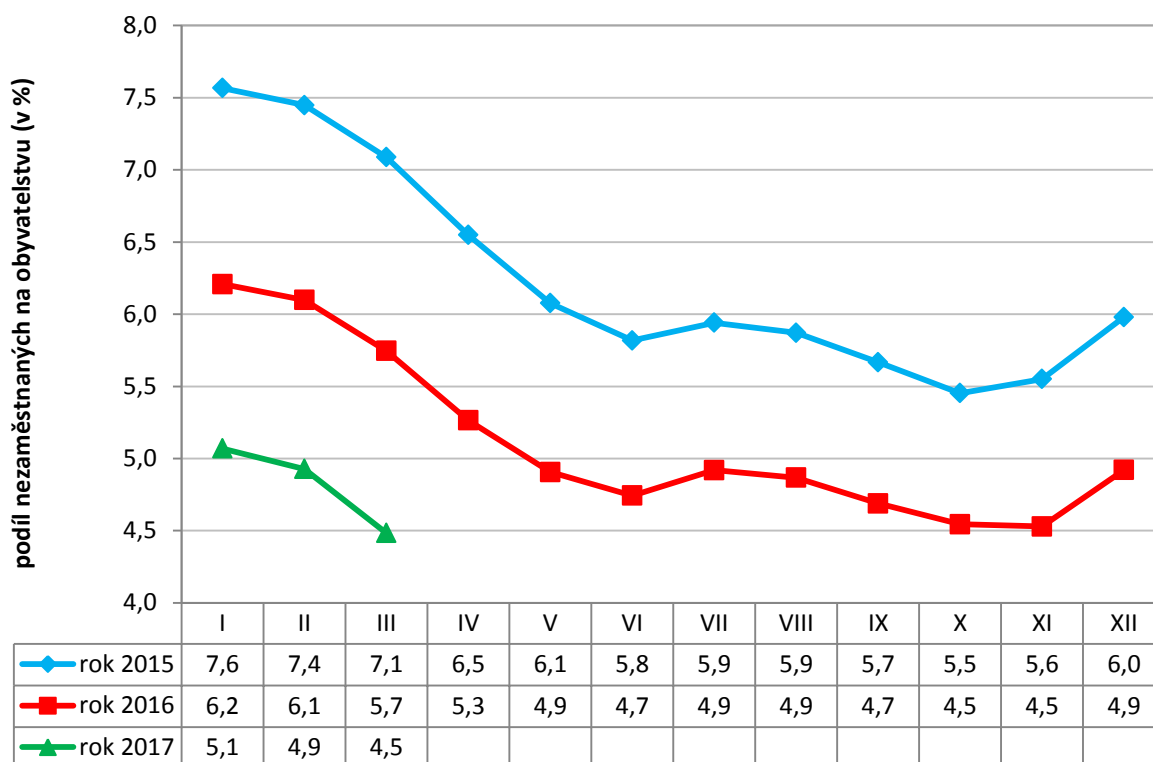


### 4. GRAFY

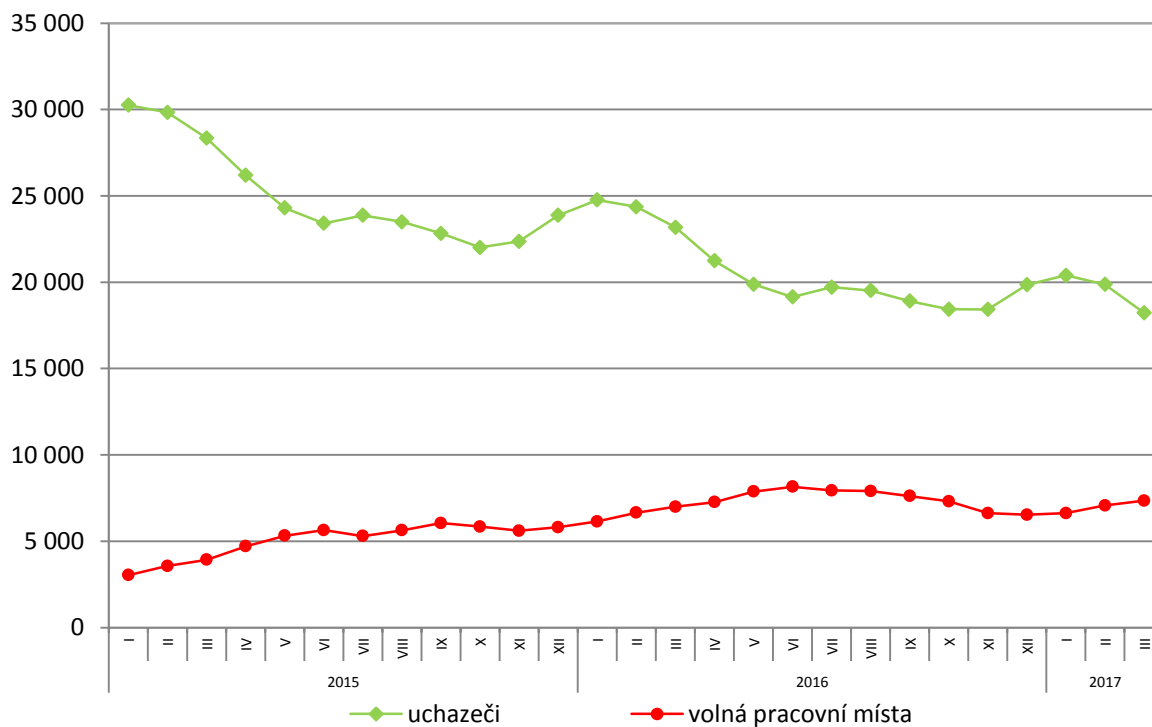
1. Podíl nezaměstnaných osob v okresech Zlínského kraje a v ČR k 31. 3. 2017



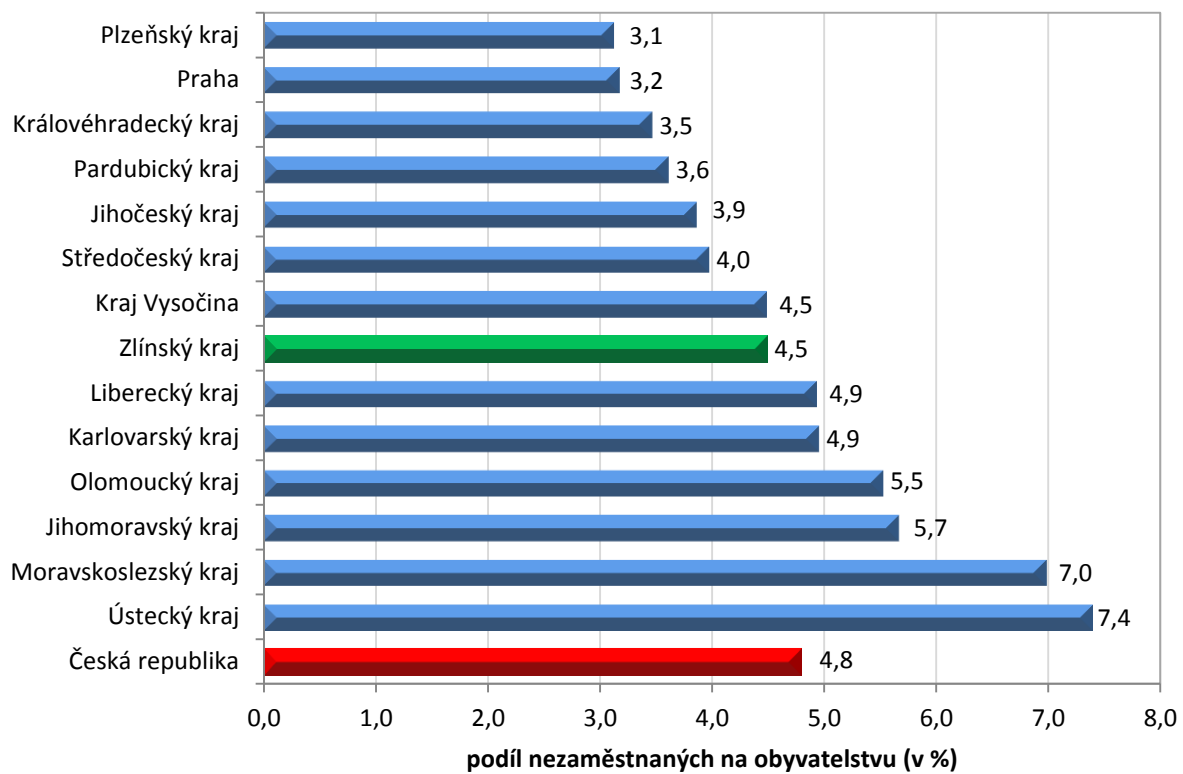
## 2. Vývoj podílu nezaměstnaných ve Zlínském kraji v letech 2015 – 2017



## 3. Vývoj počtu uchazečů a VPM ve Zlínském kraji v letech 2015 - 2017



#### 4. Podíl nezaměstnaných osob v jednotlivých krajích ČR k 31. 3. 2017





## 5. Setřídění okresů k 31. 3. 2017

	podíl nezam. v %
1 Karviná	9,9
2 Most	9,7
3 Jeseník	8,8
4 Ostrava-město	8,5
5 Ústí nad Labem	8,4
6 Bruntál	8,3
7 Znojmo	8,1
8 Děčín	7,6
9 Chomutov	7,6
10 Hodonín	7,4
11 Sokolov	6,9
12 Louny	6,8
13 Přerov	6,4
14 Brno-město	6,2
15 Český Krumlov	6,2
16 Teplice	6,0
17 Kladno	5,9
18 Třebíč	5,8
19 Šumperk	5,8
20 Litoměřice	5,6
21 Liberec	5,5
22 Příbram	5,5
23 Vsetín	5,4
24 Kroměříž	5,3
25 Semily	5,3
26 Tábor	5,3
27 Kolín	5,2
28 Olomouc	5,2
29 Žďár nad Sázavou	5,2
30 Kutná Hora	5,1
31 Nymburk	5,1
32 Svitavy	5,1
33 Opava	5,0
34 Mělník	5,0
35 Břeclav	4,9
36 Karlovy Vary	4,8
37 Jablonec nad Nisou	4,6
38 Rakovník	4,5
39 Tachov	4,3
40 Brno-venkov	4,3
41 Nový Jičín	4,2
42 Uherské Hradiště	4,2
43 Frýdek-Místek	4,2
44 Strakonice	4,0
45 Náchod	4,0
46 Havlíčkův Brod	4,0
47 Blansko	4,0
48 Česká Lípa	4,0
49 Trutnov	4,0
50 Hradec Králové	3,9
51 Jihlava	3,9
52 Chrudim	3,6
53 Beroun	3,6
54 Zlín	3,5
55 Prostějov	3,5
56 Prachatice	3,5
57 Plzeň-sever	3,4
58 Vyškov	3,3
59 Jindřichův Hradec	3,3
60 Klatovy	3,2
61 Rokycany	3,2
62 Cheb	3,2
63 Praha	3,2
64 Ústí nad Orlicí	3,1
65 Domažlice	3,0
66 Pardubice	3,0
67 Písek	3,0
68 České Budějovice	3,0
69 Plzeň-jih	2,8
70 Jičín	2,8
71 Pelhřimov	2,7
72 Plzeň-město	2,7
73 Benešov	2,6
74 Praha-západ	2,5
75 Mladá Boleslav	2,5
76 Praha-východ	1,7
77 Rychnov nad Kněžnou	1,6
Celkem ČR	4,8

	meziměs. přírůstek/ úbytek nezam. v %
Karviná	-1,6
Ústí nad Labem	-2,2
Ostrava-město	-2,2
Kladno	-2,3
Praha	-2,6
Most	-2,6
Brno-město	-3,0
Jablonec nad Nisou	-3,1
Louny	-3,3
Liberec	-3,6
Plzeň-město	-4,4
Praha-západ	-4,6
Mělník	-4,8
Nový Jičín	-4,8
Teplice	-4,8
Brno-venkov	-4,8
Chomutov	-5,0
Sokolov	-5,1
Rokycany	-5,2
Česká Lípa	-5,3
Praha-východ	-5,4
Trutnov	-5,4
Prostějov	-5,4
Mladá Boleslav	-5,6
Semily	-5,6
Děčín	-5,6
Jeseník	-5,7
Rakovník	-5,9
Frýdek-Místek	-6,1
Hradec Králové	-6,2
Žďár nad Sázavou	-6,4
Pardubice	-6,6
Hodonín	-6,7
Nymburk	-6,8
Kroměříž	-7,0
Šumperk	-7,1
Náchod	-7,3
Vsetín	-7,4
Olomouc	-7,5
Kutná Hora	-7,6
Bruntál	-7,7
Karlovy Vary	-7,9
Přerov	-8,0
Beroun	-8,2
Blansko	-8,2
Opava	-8,2
Kolín	-8,4
Tábor	-8,4
Vyškov	-8,9
České Budějovice	-8,9
Zlín	-9,2
Benešov	-9,2
Cheb	-9,2
Ústí nad Orlicí	-9,3
Jičín	-9,4
Uherské Hradiště	-9,8
Znojmo	-9,9
Svitavy	-10,0
Rychnov nad Kněžnou	-10,0
Český Krumlov	-10,2
Litoměřice	-10,2
Břeclav	-10,4
Plzeň-sever	-10,5
Plzeň-jih	-10,8
Tachov	-11,6
Příbram	-11,9
Třebíč	-12,4
Havlíčkův Brod	-12,8
Jihlava	-13,3
Prachatice	-13,5
Chrudim	-13,9
Domažlice	-14,6
Písek	-14,9
Klatovy	-15,5
Pelhřimov	-15,5
Strakonice	-16,2
Jindřichův Hradec	-17,2
Celkem ČR	-6,3

	počet uchazečů na 1 VPM
Karviná	13,9
Jeseník	10,0
Ústí nad Labem	8,9
Sokolov	7,4
Hodonín	7,1
Znojmo	6,5
Chomutov	6,3
Bruntál	6,0
Most	5,9
Děčín	5,6
Ostrava-město	5,1
Přerov	4,8
Opava	4,7
Kladno	4,6
Žďár nad Sázavou	3,9
Kroměříž	3,8
Litoměřice	3,8
Třebíč	3,7
Jablonec nad Nisou	3,7
Frýdek-Místek	3,6
Břeclav	3,6
Brno-město	3,5
Louny	3,4
Teplice	3,4
Šumperk	3,2
Blansko	3,2
Olomouc	3,1
Trutnov	3,1
Příbram	3,0
Semily	2,9
Rakovník	2,8
Kolín	2,8
Svitavy	2,7
Kutná Hora	2,7
Náchod	2,5
Strakonice	2,5
Tábor	2,4
Nový Jičín	2,4
Zlín	2,4
Mělník	2,4
Vsetín	2,4
Havlíčkův Brod	2,3
Vyškov	2,3
Prostějov	2,2
Karlovy Vary	2,2
Nymburk	2,2
Liberec	2,1
Česká Lípa	2,0
Jindřichův Hradec	2,0
Uherské Hradiště	2,0
Chrudim	1,9
Jihlava	1,7
Hradec Králové	1,7
Praha-západ	1,7
Jičín	1,7
Brno-venkov	1,7
Plzeň-sever	1,6
Český Krumlov	1,6
Písek	1,6
Benešov	1,5
Prachatice	1,5
České Budějovice	1,5
Klatovy	1,3
Mladá Boleslav	1,2
Tachov	1,1
Plzeň-město	1,1
Ústí nad Orlicí	1,1
Cheb	1,1
Beroun	1,1
Plzeň-jih	1,1
Pelhřimov	1,1
Praha	1,1
Domažlice	1,0
Rokycany	0,8
Rychnov nad Kněžnou	0,7
Praha-východ	0,6
Pardubice	0,5
Celkem ČR	2,4