



Úřad práce ČR

Krajská pobočka Úřadu práce ČR  
ve Zlíně

**Měsíční statistická zpráva**  
*květen 2017*

**Zpracoval:** Ing. Ivona Macůrková

<http://portal.mpsv.cz/upcr/kp/zlk/statistika>

## Informace o nezaměstnanosti ve Zlínském kraji

k 31. 5. 2017

*V tomto měsíci celkový počet uchazečů o zaměstnání klesl o 8,3 % na 14 830, počet hlášených volných pracovních míst vzrostl o 5,0 % na 8 087 a podíl nezaměstnaných osob klesl na 3,64 %.*

K 31. 5. 2017 evidoval Úřad práce ČR (ÚP ČR), Krajská pobočka ve Zlíně celkem 14 830 uchazečů o zaměstnání. Jejich počet byl o 1 347 nižší než na konci předchozího měsíce, ve srovnání se stejným obdobím minulého roku je nižší o 5 044 osob. Z tohoto počtu bylo 13 916 dosažitelných uchazečů o zaměstnání ve věku 15 – 64 let. Bylo to o 1 328 méně než na konci předchozího měsíce. Ve srovnání se stejným obdobím minulého roku byl jejich počet nižší o 5 089.

V průběhu měsíce května bylo nově zaevidováno 1 836 osob. Ve srovnání s minulým měsícem to bylo více o 15 osob a v porovnání se stejným obdobím předchozího roku méně o 287 osob.

Z evidence během měsíce odešlo celkem 3 183 uchazečů (ukončená evidence, vyřazení uchazeči). Bylo to o 678 osob méně než v předchozím měsíci a o 308 osob méně než ve stejném měsíci minulého roku. Do zaměstnání z nich ve sledovaném měsíci nastoupilo 2 129, tj. o 870 méně než v předchozím měsíci a o 423 méně než v květnu minulého roku, 525 uchazečů o zaměstnání bylo umístěno prostřednictvím úřadu práce, tj. o 47 méně než v předchozím měsíci a o 154 méně než ve stejném období minulého roku, 635 uchazečů bylo vyřazeno bez umístění.

Meziměsíční nárůst nebyl zaznamenán. Meziměsíční pokles nezaměstnaných byl zaznamenán ve všech okresech kraje. Nejvíce to bylo v okrese Vsetín (11,0 %), dále Kroměříž (8,2 %), Uherské Hradiště (7,8 %) a nejméně klesla nezaměstnanost v okrese Zlín (6,0 %).

Ke konci měsíce bylo evidováno na ÚP ČR, Krajské pobočce ve Zlíně 7 602 žen. Jejich podíl na celkovém počtu uchazečů činil 51,3 %. V evidenci bylo 2 949 osob se zdravotním postižením, což představovalo 19,9 % z celkového počtu nezaměstnaných.

Ke konci tohoto měsíce bylo evidováno 607 absolventů škol všech stupňů vzdělání a mladistvých, jejich počet klesl ve srovnání s předchozím měsícem o 92 osob a ve srovnání se stejným měsícem minulého roku byl nižší o 363 osob. Na celkové nezaměstnanosti se podíleli 4,1 %.

Podporu v nezaměstnanosti pobíralo 4 268 uchazečů o zaměstnání, tj. 28,8 % všech uchazečů vedených v evidenci.

Podíl nezaměstnaných osob, tj. počet dosažitelných uchazečů o zaměstnání ve věku 15 - 64 k obyvatelstvu stejného věku, k 31. 5. 2017 meziměsíčně klesl na 3,6 %.

Podíl nezaměstnaných stejný nebo vyšší než republikový průměr vykázaly okresy Kroměříž (4,4 %) a Vsetín (4,2 %). Podíl nezaměstnaných osob pod úrovní republiky vykázal okres Uherské Hradiště (3,4 %) a okres Zlín (3,0 %).

Podíl nezaměstnaných žen klesl na 3,8 %, podíl nezaměstnaných mužů klesl na 3,5 %.

Kraj evidoval k 31. 5. 2017 celkem 8 087 volných pracovních míst. Jejich počet byl o 385 vyšší než v předchozím měsíci a o 215 vyšší než ve stejném měsíci minulého roku. Na jedno volné pracovní místo připadalo v průměru 1,8 uchazeče, z toho nejvíce v okrese Kroměříž (2,8). Z celkového počtu nahlášených volných míst bylo 730 vhodných pro osoby se zdravotním postižením (OZP), na jedno volné pracovní místo připadalo 4,0 OZP. Volných pracovních míst pro absolventy a mladistvé bylo registrováno 2 988, na jedno volné místo připadalo 0,2 uchazečů této kategorie.

V rámci aktivní politiky zaměstnanosti (APZ) bylo od počátku roku 2017 prostřednictvím příspěvků APZ podpořeno 1 476 uchazečů, do rekvalifikačních kurzů bylo zařazeno 843 uchazečů.

Činnosti, které byly v tomto měsíci podpořeny prostřednictvím SÚPM - SVČ, byly rozmanité, mimo jiné stříhání a úprava psů, úklidové služby nebo výroba kamínkových kobereců.

Informace o vývoji nezaměstnanosti v ČR v elektronické formě jsou zveřejněny na internetové adrese <http://portal.mpsv.cz/sz/stat> .

## 1. Základní charakteristika vývoje nezaměstnanosti a volných pracovních míst ve Zlínském kraji

Tabulka č. 1 - Vývoj nezaměstnanosti

ukazatel		stav k		
		31. 5. 2016	30. 4. 2017	31. 5. 2017
evidovaní uchazeči o zaměstnání		19 874	16 177	<b>14 830</b>
- z toho	ženy	10 248	8 021	<b>7 602</b>
	absolventi a mladiství	970	699	<b>607</b>
	uchazeči se zdravotním postižením	3 287	3 065	<b>2 949</b>
uchazeči s nárokem na P v N		5 122	4 804	<b>4 268</b>
podíl nezaměstnaných osob v % <sup>1)</sup>		4,91	3,98	<b>3,64</b>
volná pracovní místa		7 872	7 702	<b>8 087</b>
počet uchazečů na 1 volné pracovní místo		2,5	2,1	<b>1,8</b>

1) od ledna 2013 nový ukazatel registrované nezaměstnanosti

Tabulka č. 2 - Tok nezaměstnanosti

ukazatel	Počet uchazečů ve sledovaném měsíci		
	Květen 2016	Duben 2017	<b>Květen 2017</b>
nově evidovaní uchazeči o zaměstnání	2 123	1 821	<b>1 836</b>
uchazeči s ukonč. evidencí a vyřazení	3 491	3 861	<b>3 183</b>
- z toho umístění celkem	2 552	2 999	<b>2 129</b>
- z toho umístění úřadem práce	679	572	<b>525</b>

Tabulka č. 3 – Nezaměstnanost v okresech Zlínského kraje k 31. 5. 2017

Okres	Počet nezaměstnaných		Volná pracovní místa	Počet uchazečů na 1 VPM	Podíl nezaměstnaných osob [%]
	Celkem	z toho ženy			
Kroměříž	3 381	1 723	1 213	2,8	4,37
Uherské Hradiště	3 281	1 792	2 205	1,5	3,35
Vsetín	4 100	1 986	2 239	1,8	4,24
Zlín	4 068	2 101	2 430	1,7	2,98
Zlínský kraj	14 830	7 602	8 087	1,8	3,64
Česká republika	308 521	161 306	174 043	1,8	4,12

## 2. Nástroje aktivní politiky zaměstnanosti ve Zlínském kraji

Tabulka č. 4 - Osoby podpořené v rámci APZ a rekvalifikace uchazečů a zájemců o zaměstnání

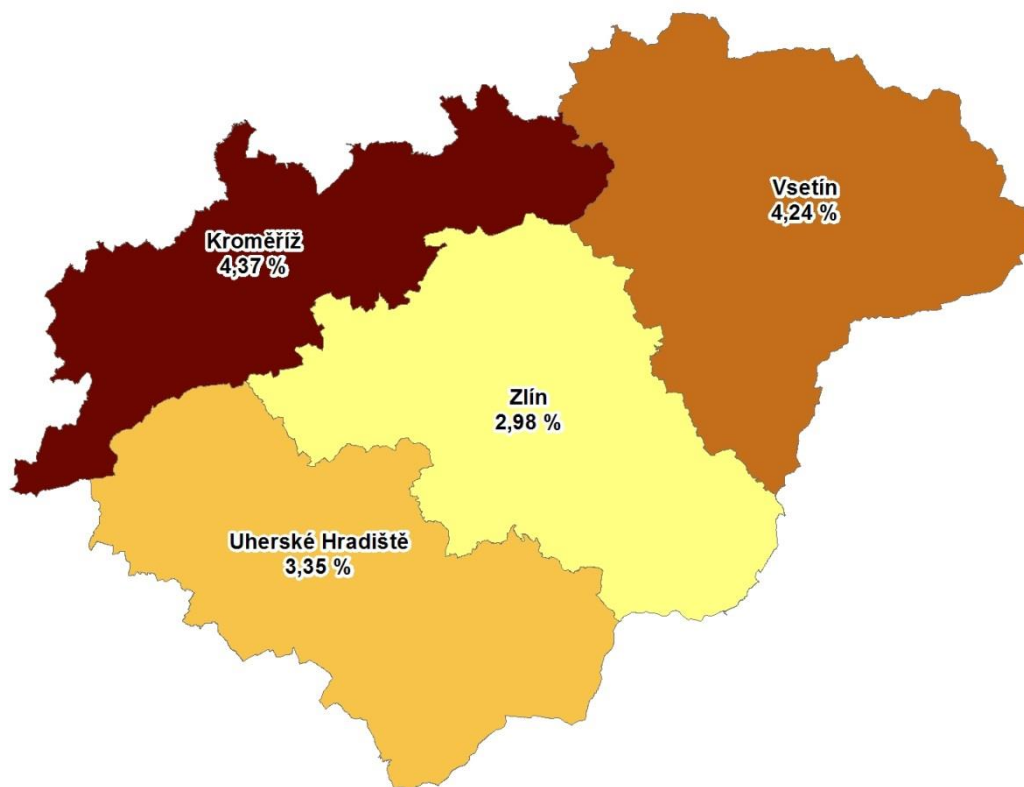
ukazatel (celkový počet)	Stav k		Celkem od počátku roku do	
	31.5.2016	31.5.2017	31.5.2016	31.5.2017
<b>osoby podpořené v rámci APZ</b>				
veřejně prospěšné práce (VPP)	71	287	63	179
veřejně prospěšné práce (VPP) - ESF <sup>1)</sup>	1 217	560	737	463
společensky účelná pracovní místa (SÚPM)	19	15	1	32
společensky účelná pracovní místa (SÚPM) - ESF <sup>1)</sup>	1 478	530	899	444
SÚPM - samostatně výdělečná činnost (SVČ)	153	146	56	62
SÚPM - samostatně výdělečná činnost (SVČ) - ESF <sup>1)</sup>	0	0	0	0
chráněná pracovní místa - zřízená	173	178	54	47
chráněná pracovní místa - SVČ osob se ZP	0	0	0	0
ostatní nástroje APZ	9	125	11	249
<b>rekvalifikace uchazečů a zájemců o zaměstnání</b>				
uchazeči a zájemci zařazení do rekvalifikací	9	2	166	5
uchazeči a zájemci zařazení do rekvalifikací - ESF <sup>1)</sup>	310	192	678	650
uchazeči a zájemci, kteří zahájili zvolenou rekvalifikaci	22	0	175	0
uchazeči a zájemci, kteří zahájili zvolenou rekvalifikaci - ESF <sup>1)</sup>	73	55	203	188
<b>Osoby podpořené v rámci APZ celkem</b>	<b>3 534</b>	<b>2 090</b>	<b>3 043</b>	<b>2 319</b>

1) financováno převážně z Evropského sociálního fondu

Podrobnější statistické údaje o nástrojích APZ naleznete na stránkách Integrovaného portálu MPSV, v měsíčních statistikách nezaměstnanosti <http://portal.mpsv.cz/sz/stat/nz/mes>

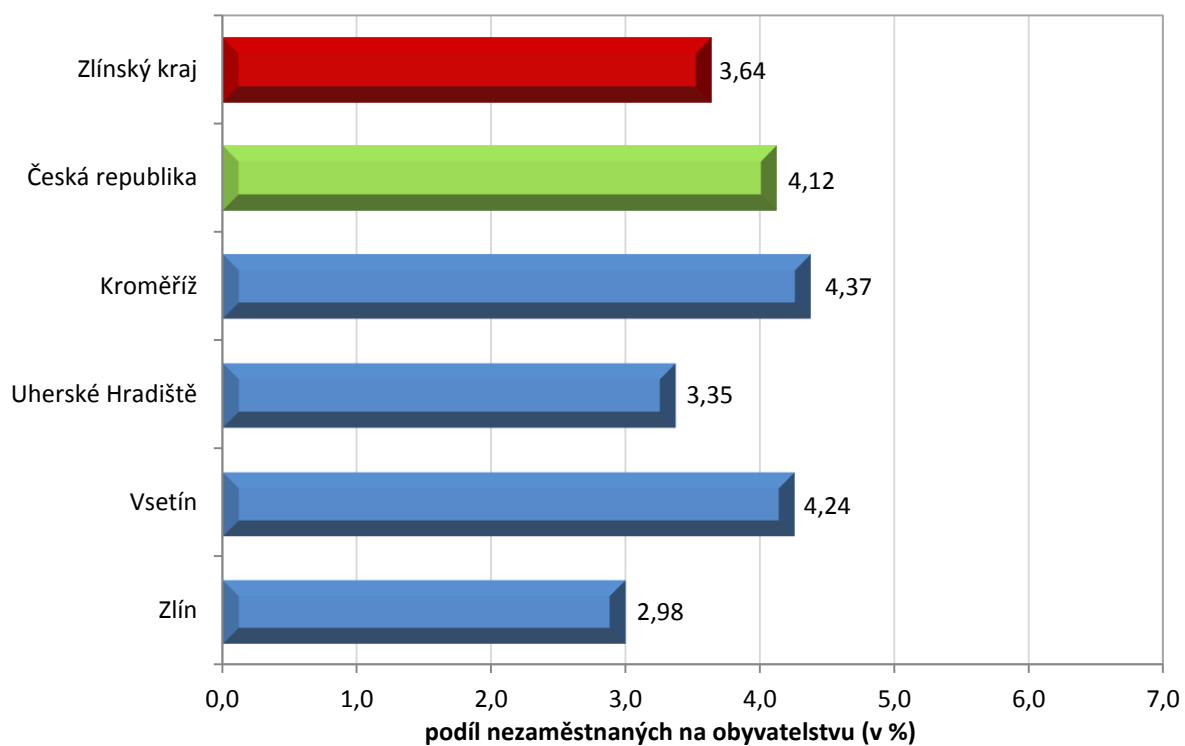
### 3. MAPA

Podíl nezaměstnaných v okresech Zlínského kraje k 31. 5. 2017

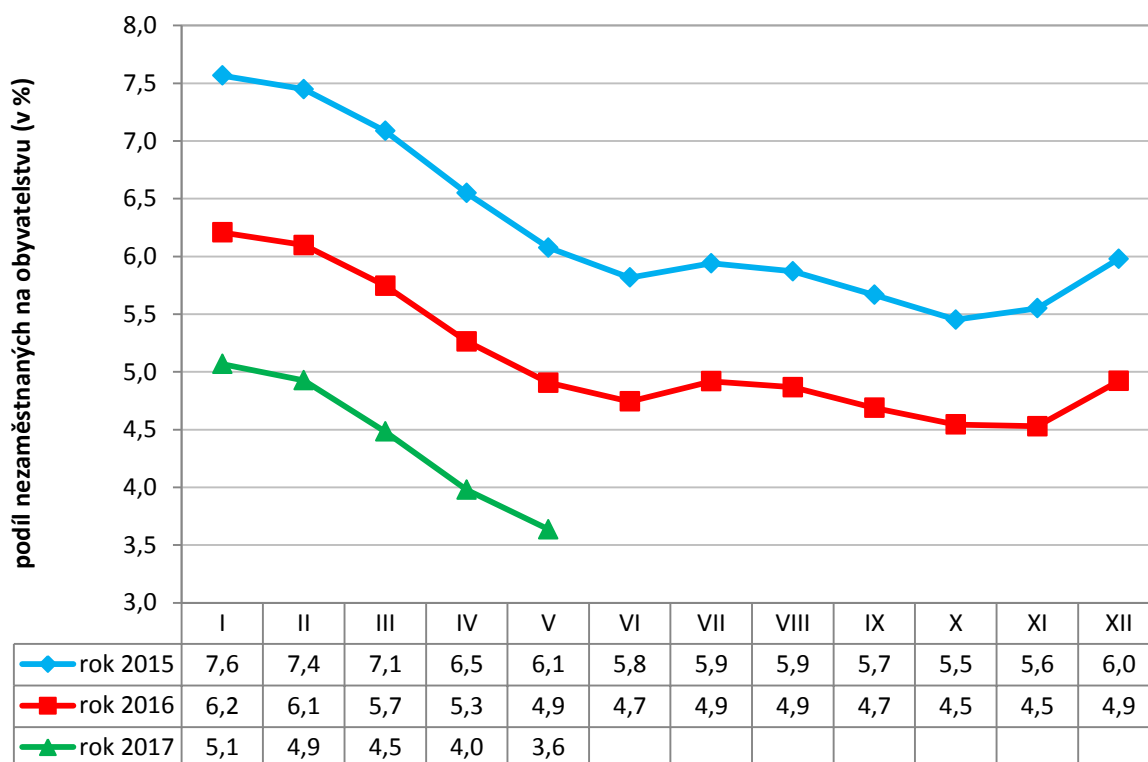


### 4. GRAFY

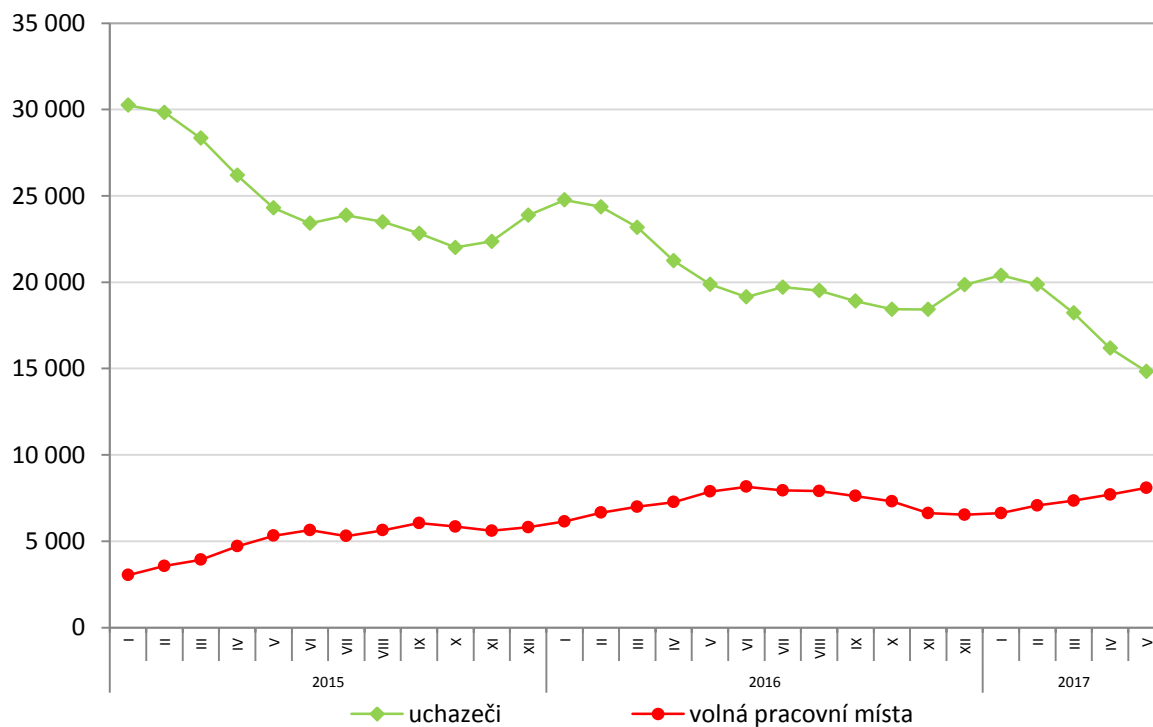
1. Podíl nezaměstnaných osob v okresech Zlínského kraje a v ČR k 31. 5. 2017



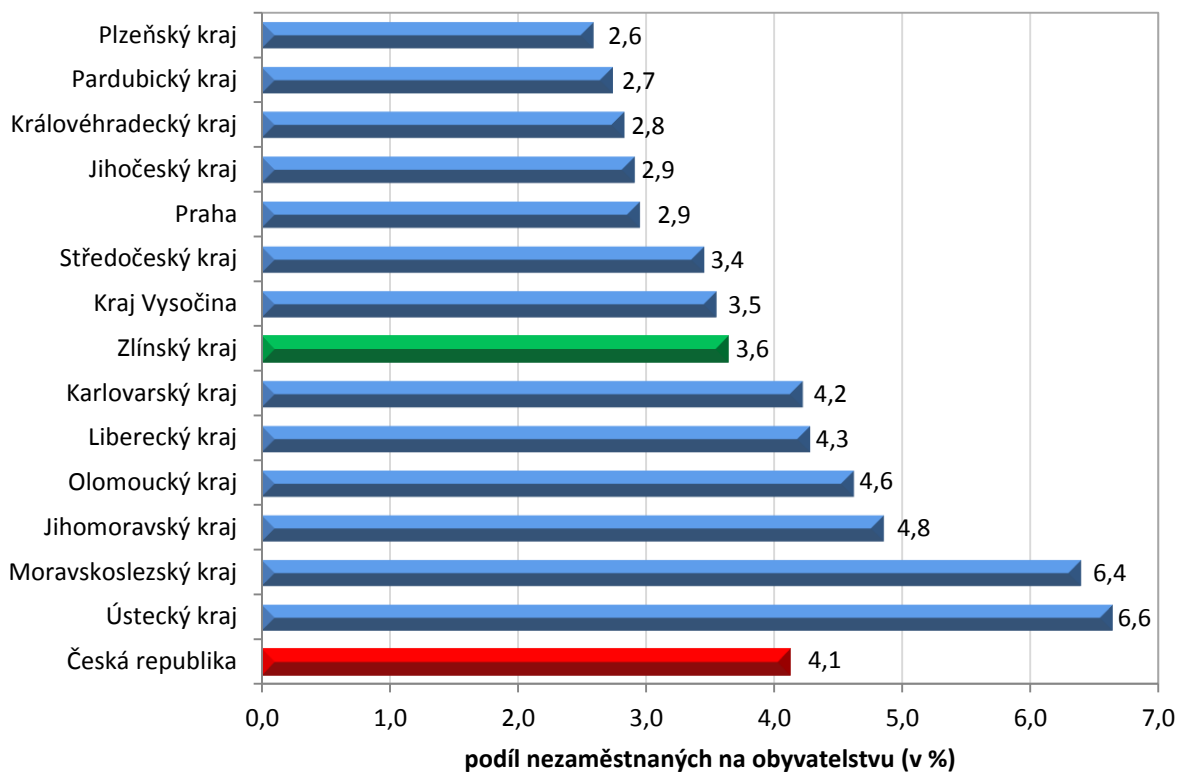
## 2. Vývoj podílu nezaměstnaných ve Zlínském kraji v letech 2015 – 2017



## 3. Vývoj počtu uchazečů a VPM ve Zlínském kraji v letech 2015 - 2017



#### 4. Podíl nezaměstnaných osob v jednotlivých krajích ČR k 31. 5. 2017





## 5. Setřídění okresů k 31. 5. 2017

	podíl nezam. v %
1 Karviná	9,7
2 Most	9,3
3 Ostrava-město	8,0
4 Ústí nad Labem	7,9
5 Chomutov	6,9
6 Bruntál	6,9
7 Děčín	6,5
8 Jeseník	6,3
9 Hodonín	6,2
10 Znojmo	6,2
11 Sokolov	6,1
12 Louny	6,0
13 Brno-město	5,9
14 Přerov	5,6
15 Kladno	5,4
16 Teplice	5,3
17 Liberec	4,9
18 Český Krumlov	4,9
19 Šumperk	4,8
20 Příbram	4,6
21 Litoměřice	4,6
22 Nymburk	4,5
23 Třebíč	4,5
24 Semily	4,4
25 Mělník	4,4
26 Kroměříž	4,4
27 Olomouc	4,4
28 Kolín	4,3
29 Vsetín	4,2
30 Tábor	4,2
31 Kutná Hora	4,2
32 Opava	4,2
33 Žďár nad Sázavou	4,2
34 Karlovy Vary	4,1
35 Jablonec nad Nisou	4,1
36 Rakovník	3,8
37 Frýdek-Místek	3,8
38 Břeclav	3,7
39 Svitavy	3,6
40 Brno-venkov	3,6
41 Nový Jičín	3,5
42 Tachov	3,4
43 Blansko	3,4
44 Hradec Králové	3,4
45 Uherské Hradiště	3,4
46 Trutnov	3,3
47 Havlíčkův Brod	3,3
48 Česká Lípa	3,2
49 Beroun	3,2
50 Jihlava	3,2
51 Náchod	3,2
52 Prostějov	3,1
53 Strakonice	3,1
54 Zlín	3,0
55 Praha	2,9
56 Plzeň-sever	2,9
57 Vyškov	2,8
58 Rokycany	2,8
59 Pardubice	2,6
60 Chrudim	2,5
61 Ústí nad Orlicí	2,5
62 Cheb	2,5
63 Prachatice	2,4
64 Plzeň-město	2,4
65 České Budějovice	2,4
66 Domažlice	2,4
67 Klatovy	2,3
68 Plzeň-jih	2,3
69 Mladá Boleslav	2,3
70 Praha-západ	2,2
71 Písek	2,1
72 Jičín	2,1
73 Benešov	2,0
74 Pelhřimov	1,9
75 Jindřichův Hradec	1,9
76 Praha-východ	1,5
77 Rychnov nad Kněžnou	1,3
Celkem ČR	4,1

	meziměs. přírůstek/ úbytek nezam. v %
Karviná	-2,1
Praha-východ	-2,6
Brno-město	-2,6
Most	-2,7
Kladno	-2,7
Prostějov	-2,8
Praha	-2,9
Ostrava-město	-3,3
Plzeň-město	-3,3
Plzeň-sever	-3,8
Beroun	-3,9
Nymburk	-3,9
Pardubice	-4,0
Mladá Boleslav	-4,1
Teplice	-4,3
Ústí nad Labem	-4,4
Přerov	-4,4
Hradec Králové	-4,5
Liberec	-4,7
Plzeň-jih	-4,7
Mělník	-4,8
Chomutov	-4,9
Havlíčkův Brod	-5,0
Sokolov	-5,3
Jablonec nad Nisou	-5,3
Frýdek-Místek	-5,4
Louny	-5,5
Nový Jičín	-5,7
Jihlava	-5,9
Zlín	-6,0
Šumperk	-6,2
Praha-západ	-6,2
Vyškov	-6,2
Kolín	-6,3
Strakonice	-6,3
Žďár nad Sázavou	-6,6
Rychnov nad Kněžnou	-6,8
Příbram	-6,8
Trutnov	-6,9
Opava	-6,9
Tachov	-7,0
České Budějovice	-7,1
Děčín	-7,2
Rokycany	-7,2
Bruntál	-7,3
Kutná Hora	-7,3
Litoměřice	-7,3
Pelhřimov	-7,4
Blansko	-7,5
Třebíč	-7,5
Rakovník	-7,6
Brno-venkov	-7,6
Uherské Hradiště	-7,8
Karlovy Vary	-7,8
Benešov	-8,1
Hodonín	-8,2
Kroměříž	-8,2
Olomouc	-8,3
Břeclav	-8,6
Česká Lípa	-8,6
Náchod	-8,6
Semily	-8,8
Český Krumlov	-8,9
Tábor	-9,2
Ústí nad Orlicí	-9,2
Domažlice	-9,5
Klatovy	-10,0
Písek	-10,3
Znojmo	-10,5
Cheb	-10,6
Vsetín	-11,0
Jičín	-11,0
Svitavy	-11,7
Prachatice	-11,7
Chrudim	-11,9
Jeseník	-15,2
Jindřichův Hradec	-15,5
Celkem ČR	-5,7

	počet uchazečů na 1 VPM
Karviná	10,7
Ústí nad Labem	7,4
Jeseník	5,9
Sokolov	5,6
Most	5,4
Hodonín	5,0
Bruntál	4,5
Ostrava-město	4,5
Chomutov	4,4
Znojmo	4,4
Děčín	4,3
Kladno	4,0
Žďár nad Sázavou	3,4
Opava	3,4
Jablonec nad Nisou	3,3
Přerov	3,2
Frýdek-Místek	3,0
Litoměřice	2,9
Louny	2,9
Brno-město	2,9
Kroměříž	2,8
Teplice	2,7
Třebíč	2,7
Blansko	2,7
Šumperk	2,4
Břeclav	2,4
Rakovník	2,4
Příbram	2,3
Olomouc	2,2
Semily	2,1
Trutnov	2,0
Kolín	2,0
Nový Jičín	1,9
Náchod	1,9
Prostějov	1,9
Kutná Hora	1,9
Vsetín	1,8
Mělník	1,8
Liberec	1,7
Vyškov	1,7
Zlín	1,7
Tábor	1,7
Havlíčkův Brod	1,7
Plzeň-sever	1,6
Česká Lípa	1,6
Strakonice	1,6
Karlovy Vary	1,5
Uherské Hradiště	1,5
Jihlava	1,5
Svitavy	1,4
Hradec Králové	1,4
Brno-venkov	1,3
Praha-západ	1,3
Nymburk	1,2
Jindřichův Hradec	1,2
Chrudim	1,1
Benešov	1,1
Český Krumlov	1,1
Rokycany	1,1
Jičín	1,1
České Budějovice	1,1
Písek	1,0
Beroun	0,9
Mladá Boleslav	0,9
Plzeň-město	0,9
Klatovy	0,9
Ústí nad Orlicí	0,8
Tachov	0,8
Prachatice	0,8
Praha	0,8
Cheb	0,8
Pelhřimov	0,7
Domažlice	0,7
Rychnov nad Kněžnou	0,6
Plzeň-jih	0,5
Praha-východ	0,5
Pardubice	0,4
Celkem ČR	1,8