



Úřad práce ČR

Krajská pobočka Úřadu práce ČR
ve Zlíně

Měsíční statistická zpráva
červen 2017

Zpracoval: Ing. Ivona Macůrková

<http://portal.mpsv.cz/upcr/kp/zlk/statistika>

Informace o nezaměstnanosti ve Zlínském kraji

k 30. 6. 2017

V tomto měsíci celkový počet uchazečů o zaměstnání klesl o 3,8 % na 14 263, počet hlášených volných pracovních míst vzrostl o 1,1 % na 8 176 a podíl nezaměstnaných osob klesl na 3,51 %.

K 30. 6. 2017 evidoval Úřad práce ČR (ÚP ČR), Krajská pobočka ve Zlíně celkem 14 263 uchazečů o zaměstnání. Jejich počet byl o 567 nižší než na konci předchozího měsíce, ve srovnání se stejným obdobím minulého roku je nižší o 4 880 osob. Z tohoto počtu bylo 13 406 dosažitelných uchazečů o zaměstnání ve věku 15 – 64 let. Bylo to o 510 méně než na konci předchozího měsíce. Ve srovnání se stejným obdobím minulého roku byl jejich počet nižší o 4 959.

V průběhu měsíce června bylo nově zaevidováno 1 893 osob. Ve srovnání s minulým měsícem to bylo více o 57 osob a v porovnání se stejným obdobím předchozího roku méně o 344 osob.

Z evidence během měsíce odešlo celkem 2 460 uchazečů (ukončená evidence, vyřazení uchazeči). Bylo to o 723 osob méně než v předchozím měsíci a o 508 osob méně než ve stejném měsíci minulého roku. Do zaměstnání z nich ve sledovaném měsíci nastoupilo 1 578, tj. o 551 méně než v předchozím měsíci a o 351 méně než v červnu minulého roku, 382 uchazečů o zaměstnání bylo umístěno prostřednictvím úřadu práce, tj. o 143 méně než v předchozím měsíci a o 130 méně než ve stejném období minulého roku, 527 uchazečů bylo vyřazeno bez umístění.

Meziměsíční nárůst nebyl zaznamenán. Meziměsíční pokles nezaměstnaných byl zaznamenán ve všech okresech kraje. Nejvíce to bylo v okrese Kroměříž (4,8 %), dále Vsetín (4,2 %), Uherské Hradiště (3,5 %) a nejméně klesla nezaměstnanost v okrese Zlín (2,8 %).

Ke konci měsíce bylo evidováno na ÚP ČR, Krajské pobočce ve Zlíně 7 481 žen. Jejich podíl na celkovém počtu uchazečů činil 52,5 %. V evidenci bylo 2 866 osob se zdravotním postižením, což představovalo 20,1 % z celkového počtu nezaměstnaných.

Ke konci tohoto měsíce bylo evidováno 594 absolventů škol všech stupňů vzdělání a mladistvých, jejich počet klesl ve srovnání s předchozím měsícem o 13 osob a ve srovnání se stejným měsícem minulého roku byl nižší o 289 osob. Na celkové nezaměstnanosti se podíleli 4,2 %.

Podporu v nezaměstnanosti pobíralo 4 153 uchazečů o zaměstnání, tj. 29,1 % všech uchazečů vedených v evidenci.

Podíl nezaměstnaných osob, tj. počet dosažitelných uchazečů o zaměstnání ve věku 15 - 64 k obyvatelstvu stejného věku, k 30. 6. 2017 meziměsíčně klesl na 3,5 %.

Podíl nezaměstnaných stejný nebo vyšší než republikový průměr vykázaly okresy Kroměříž (4,2 %) a Vsetín (4,1 %). Podíl nezaměstnaných osob pod úrovní republiky vykázal okres Uherské Hradiště (3,3 %) a okres Zlín (2,9 %).

Podíl nezaměstnaných žen zůstal na hodnotě 3,8 %, podíl nezaměstnaných mužů klesl na 3,2 %.

Kraj evidoval k 30. 6. 2017 celkem 8 176 volných pracovních míst. Jejich počet byl o 89 vyšší než v předchozím měsíci a o 22 vyšší než ve stejném měsíci minulého roku. Na jedno volné pracovní místo připadalo v průměru 1,7 uchazeče, z toho nejvíce v okrese Kroměříž (2,7). Z celkového počtu nahlášených volných míst bylo 730 vhodných pro osoby se zdravotním postižením (OZP), na jedno volné pracovní místo připadalo 3,9 OZP. Volných pracovních míst pro absolventy a mladistvé bylo registrováno 3 169, na jedno volné místo připadalo 0,2 uchazečů této kategorie.

V rámci aktivní politiky zaměstnanosti (APZ) bylo od počátku roku 2017 prostřednictvím příspěvků APZ podpořeno 1 827 uchazečů, do rekvalifikačních kurzů bylo zařazeno 929 uchazečů.

Nejčastější činnosti, které byly v tomto měsíci podpořeny prostřednictvím SÚPM - SVČ, byly grafické práce a služby pro zemědělství a lesnictví.

Informace o vývoji nezaměstnanosti v ČR v elektronické formě jsou zveřejněny na internetové adrese <http://portal.mpsv.cz/sz/stat> .

1. Základní charakteristika vývoje nezaměstnanosti a volných pracovních míst ve Zlínském kraji

Tabulka č. 1 - Vývoj nezaměstnanosti

ukazatel		stav k		
		30. 6. 2016	31. 5. 2017	30. 6. 2017
evidovaní uchazeči o zaměstnání		19 143	14 830	14 263
- z toho	ženy	10 078	7 602	7 481
	absolventi a mladiství	883	607	594
	uchazeči se zdravotním postižením	3 249	2 949	2 866
uchazeči s nárokem na P v N		4 880	4 268	4 153
podíl nezaměstnaných osob v % ¹⁾		4,74	3,64	3,51
volná pracovní místa		8 154	8 087	8 176
počet uchazečů na 1 volné pracovní místo		2,3	1,8	1,7

1) od ledna 2013 nový ukazatel registrované nezaměstnanosti

Tabulka č. 2 - Tok nezaměstnanosti

ukazatel	Počet uchazečů ve sledovaném měsíci		
	Červen 2016	Květen 2017	Červen 2017
nově evidovaní uchazeči o zaměstnání	2 237	1 836	1 893
uchazeči s ukončenou evidencí a vyřazení	2 968	3 183	2 460
- z toho umístění celkem	1 929	2 129	1 578
- z toho umístění úřadem práce	512	525	382

Tabulka č. 3 – Nezaměstnanost v okresech Zlínského kraje k 30. 6. 2017

Okres	Počet nezaměstnaných		Volná pracovní místa	Počet uchazečů na 1 VPM	Podíl nezaměstnaných osob [%]
	Celkem	z toho ženy			
Kroměříž	3 218	1 687	1 175	2,7	4,16
Uherské Hradiště	3 165	1 783	2 342	1,4	3,25
Vsetín	3 926	1 951	2 243	1,8	4,08
Zlín	3 954	2 060	2 416	1,6	2,90
Zlínský kraj	14 263	7 481	8 176	1,7	3,51
Česká republika	297 439	158 327	183 500	1,6	3,97

2. Nástroje aktivní politiky zaměstnanosti ve Zlínském kraji

Tabulka č. 4 - Osoby podpořené v rámci APZ a rekvalifikace uchazečů a zájemců o zaměstnání

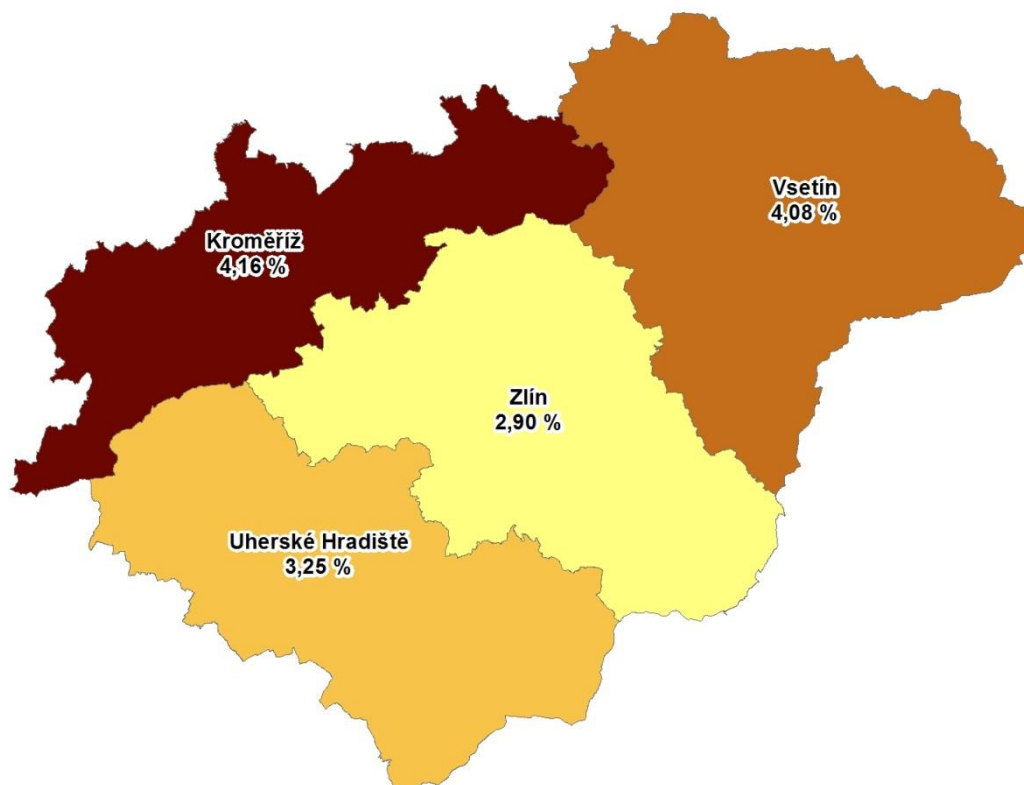
ukazatel (celkový počet)	Stav k		Celkem od počátku roku do	
	30.6.2016	30.6.2017	30.6.2016	30.6.2017
osoby podpořené v rámci APZ				
veřejně prospěšné práce (VPP)	146	390	143	308
veřejně prospěšné práce (VPP) - ESF ¹⁾	1 272	564	880	490
společensky účelná pracovní místa (SÚPM)	61	16	47	33
společensky účelná pracovní místa (SÚPM) - ESF ¹⁾	1 419	599	1 069	540
SÚPM - samostatně výdělečná činnost (SVČ)	150	146	70	73
SÚPM - samostatně výdělečná činnost (SVČ) - ESF ¹⁾	0	0	0	0
chráněná pracovní místa - zřízená	177	178	59	55
chráněná pracovní místa - SVČ osob se ZP	0	0	0	0
ostatní nástroje APZ	11	136	13	328
rekvalifikace uchazečů a zájemců o zaměstnání				
uchazeči a zájemci zařazení do rekvalifikací	1	1	166	5
uchazeči a zájemci zařazení do rekvalifikací - ESF ¹⁾	154	96	767	708
uchazeči a zájemci, kteří zahájili zvolenou rekvalifikaci	4	0	175	0
uchazeči a zájemci, kteří zahájili zvolenou rekvalifikaci - ESF ¹⁾	41	24	260	216
Osoby podpořené v rámci APZ celkem	3 436	2 150	3 649	2 756

1) financováno převážně z Evropského sociálního fondu

Podrobnější statistické údaje o nástrojích APZ naleznete na stránkách Integrovaného portálu MPSV, v měsíčních statistikách nezaměstnanosti <http://portal.mpsv.cz/sz/stat/nz/mes>

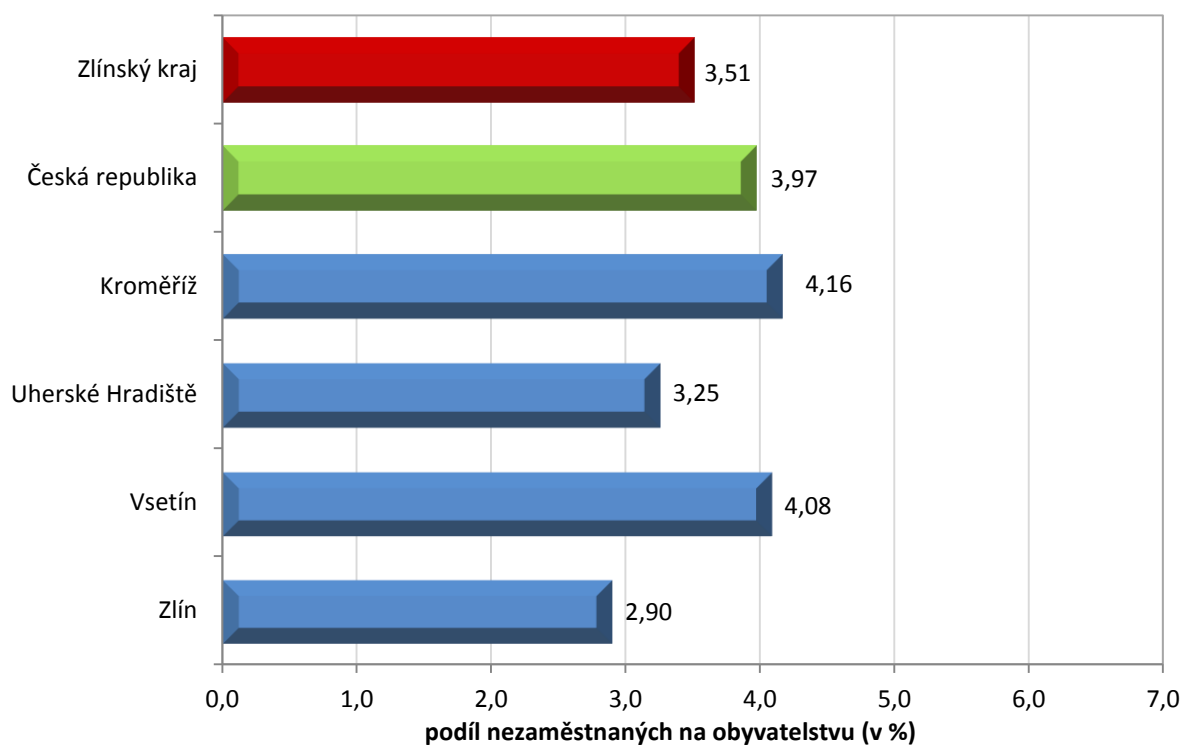
3. MAPA

Podíl nezaměstnaných v okresech Zlínského kraje k 30. 6. 2017

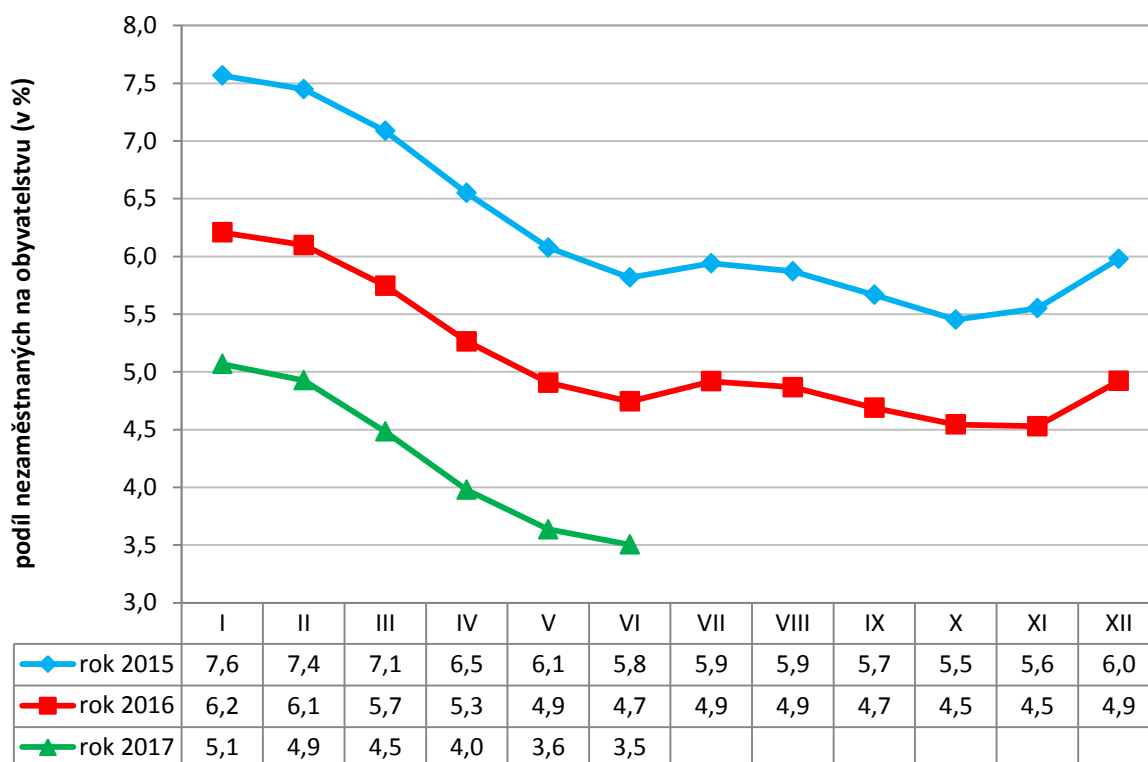


4. GRAFY

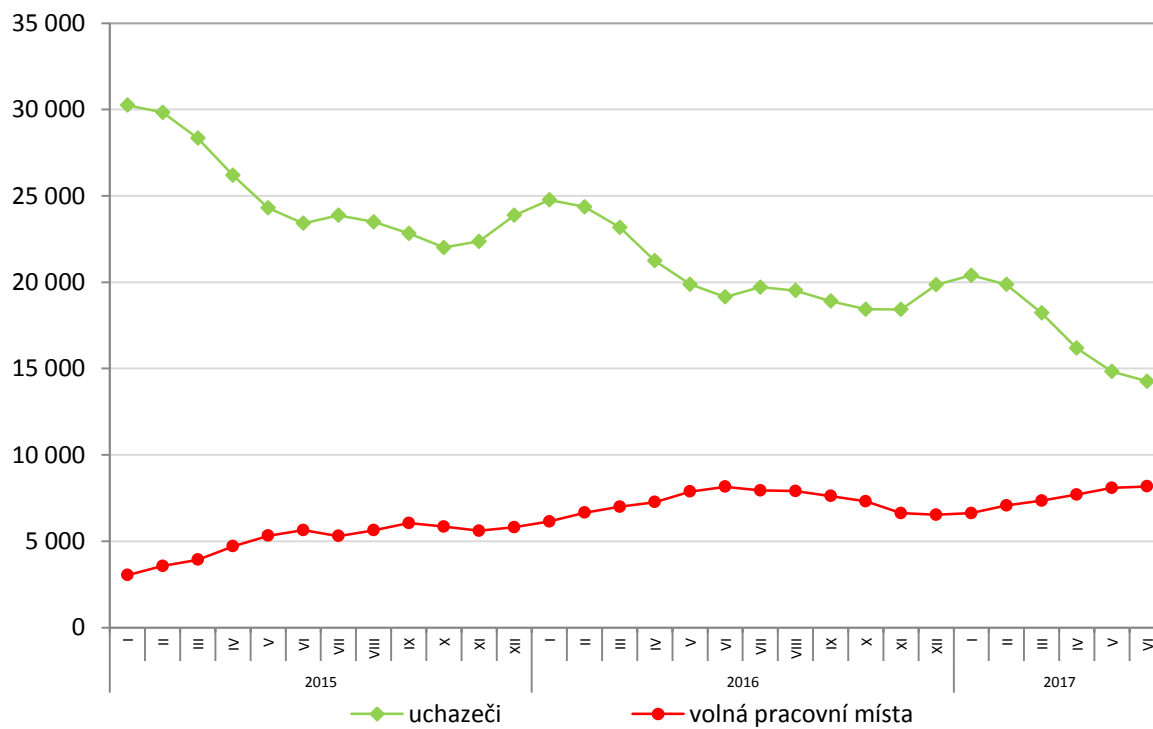
1. Podíl nezaměstnaných osob v okresech Zlínského kraje a v ČR k 30. 6. 2017



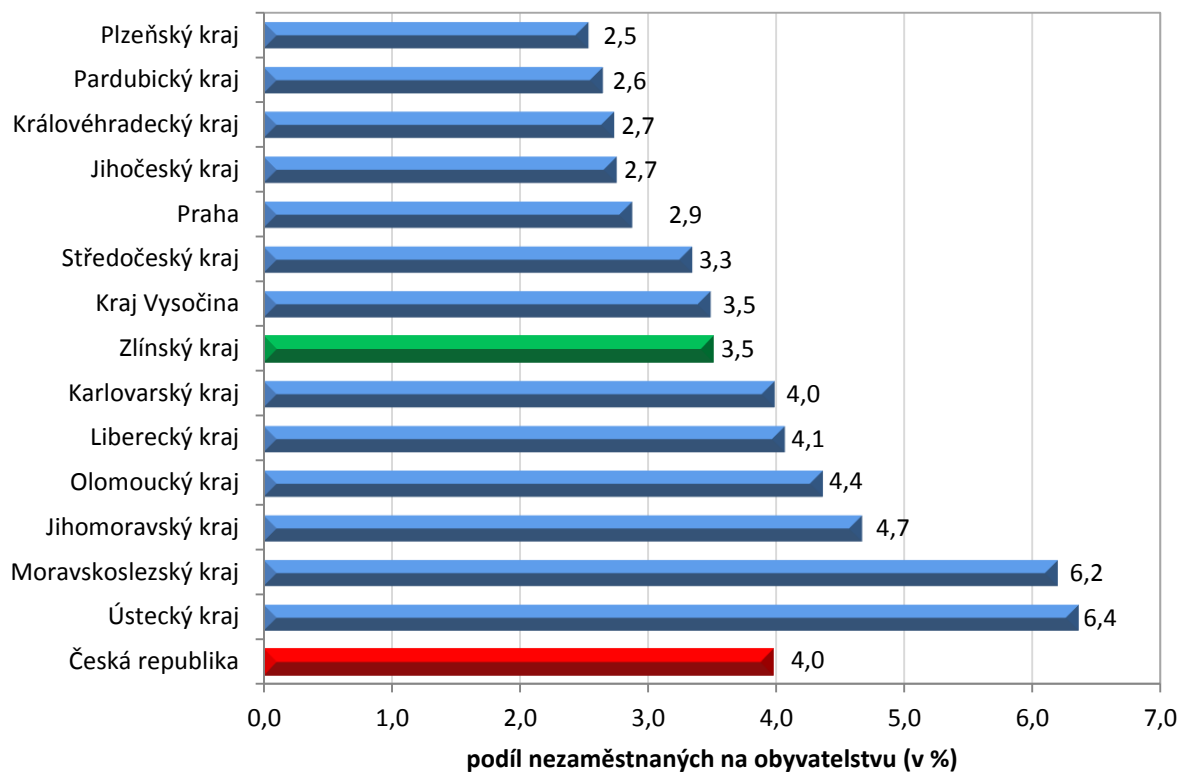
2. Vývoj podílu nezaměstnaných ve Zlínském kraji v letech 2015 – 2017



3. Vývoj počtu uchazečů a VPM ve Zlínském kraji v letech 2015 - 2017



4. Podíl nezaměstnaných osob v jednotlivých krajích ČR k 30. 6. 2017



5. Setřídění okresů k 30. 6. 2017

	podíl nezam. v %
1 Karviná	9,5
2 Most	9,0
3 Ostrava-město	7,7
4 Ústí nad Labem	7,5
5 Chomutov	6,8
6 Bruntál	6,7
7 Děčín	6,1
8 Hodonín	5,9
9 Sokolov	5,8
10 Znojmo	5,8
11 Brno-město	5,8
12 Louny	5,6
13 Jeseník	5,6
14 Přerov	5,5
15 Kladno	5,2
16 Teplice	5,1
17 Liberec	4,8
18 Šumperk	4,5
19 Český Krumlov	4,5
20 Litoměřice	4,4
21 Třebíč	4,4
22 Příbram	4,3
23 Nymburk	4,3
24 Mělník	4,3
25 Kolín	4,2
26 Kroměříž	4,2
27 Žďár nad Sázavou	4,1
28 Olomouc	4,1
29 Vsetín	4,1
30 Semily	4,0
31 Opava	4,0
32 Tábor	4,0
33 Kutná Hora	4,0
34 Jablonec nad Nisou	3,9
35 Karlovy Vary	3,9
36 Rakovník	3,7
37 Frýdek-Místek	3,6
38 Břeclav	3,5
39 Tachov	3,4
40 Svitavy	3,4
41 Brno-venkov	3,4
42 Nový Jičín	3,3
43 Uherské Hradiště	3,3
44 Blansko	3,2
45 Hradec Králové	3,2
46 Trutnov	3,2
47 Jihlava	3,2
48 Havlíčkův Brod	3,2
49 Náchod	3,1
50 Beroun	3,1
51 Strakonice	3,0
52 Česká Lípa	3,0
53 Zlín	2,9
54 Prostějov	2,9
55 Plzeň-sever	2,9
56 Praha	2,9
57 Rokycany	2,7
58 Vyškov	2,7
59 Pardubice	2,5
60 Chrudim	2,4
61 Ústí nad Orlicí	2,4
62 Plzeň-město	2,4
63 Prachatice	2,3
64 České Budějovice	2,3
65 Klatovy	2,3
66 Domažlice	2,3
67 Cheb	2,3
68 Mladá Boleslav	2,2
69 Praha-západ	2,2
70 Plzeň-jih	2,2
71 Jičín	2,0
72 Písek	2,0
73 Benešov	1,9
74 Pelhřimov	1,9
75 Jindřichův Hradec	1,7
76 Praha-východ	1,4
77 Rychnov nad Kněžnou	1,2
Celkem ČR	4,0

	meziměs. přírůstek/ úbytek nezam. v %
Jihlava	0,7
Tachov	0,0
Mladá Boleslav	-0,6
Pardubice	-0,7
Pelhřimov	-0,7
Praha-západ	-1,2
Rokycany	-1,3
Náchod	-1,4
Strakonice	-1,5
Brno-město	-1,6
Mělník	-1,8
Jičín	-1,9
Plzeň-sever	-2,0
Karviná	-2,2
Žďár nad Sázavou	-2,2
Plzeň-město	-2,3
Praha-východ	-2,3
Praha	-2,4
Rakovník	-2,5
Přerov	-2,7
Chomutov	-2,7
Zlín	-2,8
Kladno	-2,9
Ostrava-město	-3,0
Liberec	-3,0
Klatovy	-3,1
Třebíč	-3,1
Kolín	-3,2
Beroun	-3,3
Nymburk	-3,3
Uherské Hradiště	-3,5
Hradec Králové	-3,6
Havlíčkův Brod	-3,6
České Budějovice	-3,6
Rychnov nad Kněžnou	-3,6
Svitavy	-3,7
Frýdek-Místek	-3,7
Ústí nad Orlicí	-3,8
Prachatice	-3,8
Most	-3,8
Trutnov	-3,9
Vyškov	-3,9
Nový Jičín	-4,1
Jablonec nad Nisou	-4,2
Blansko	-4,2
Chrudim	-4,2
Ústí nad Labem	-4,2
Vsetín	-4,2
Litoměřice	-4,3
Opava	-4,3
Brno-venkov	-4,5
Sokolov	-4,6
Hodonín	-4,6
Šumperk	-4,7
Kroměříž	-4,8
Teplice	-5,0
Břeclav	-5,0
Kutná Hora	-5,0
Tábor	-5,1
Děčín	-5,1
Benešov	-5,1
Olomouc	-5,2
Bruntál	-5,2
Česká Lípa	-5,3
Domažlice	-5,3
Příbram	-5,3
Louny	-5,6
Karlovy Vary	-5,6
Písek	-5,7
Plzeň-jih	-6,0
Prostějov	-6,1
Znojmo	-6,4
Český Krumlov	-8,2
Cheb	-8,3
Semily	-8,7
Jeseník	-9,4
Jindřichův Hradec	-9,8
Celkem ČR	-3,6

	počet uchazečů na 1 VPM
Karviná	10,1
Ústí nad Labem	6,9
Sokolov	5,2
Hodonín	5,1
Most	4,9
Jeseník	4,5
Bruntál	4,5
Ostrava-město	4,2
Chomutov	4,1
Děčín	4,0
Kladno	3,9
Znojmo	3,7
Opava	3,3
Žďár nad Sázavou	2,9
Jablonec nad Nisou	2,9
Přerov	2,8
Frýdek-Místek	2,8
Kroměříž	2,7
Brno-město	2,7
Třebíč	2,6
Louny	2,6
Litoměřice	2,5
Teplice	2,4
Rakovník	2,3
Blansko	2,3
Šumperk	2,2
Olomouc	2,2
Břeclav	2,1
Příbram	1,9
Mělník	1,8
Vsetín	1,8
Semily	1,7
Trutnov	1,7
Náchod	1,7
Nový Jičín	1,7
Vyškov	1,7
Prostějov	1,6
Zlín	1,6
Kolín	1,6
Kutná Hora	1,6
Havlíčkův Brod	1,5
Česká Lípa	1,5
Jihlava	1,5
Plzeň-sever	1,5
Strakonice	1,5
Tábor	1,5
Liberec	1,5
Uherské Hradiště	1,4
Svitavy	1,3
Karlovy Vary	1,3
Nymburk	1,3
Hradec Králové	1,3
Brno-venkov	1,3
Praha-západ	1,2
Chrudim	1,1
Benešov	1,0
Jindřichův Hradec	1,0
Rokycany	1,0
České Budějovice	1,0
Jičín	1,0
Písek	0,9
Český Krumlov	0,9
Klatovy	0,8
Beroun	0,8
Plzeň-město	0,8
Mladá Boleslav	0,8
Ústí nad Orlicí	0,8
Praha	0,7
Prachatice	0,7
Cheb	0,7
Tachov	0,7
Pelhřimov	0,7
Domažlice	0,6
Rychnov nad Kněžnou	0,5
Pardubice	0,4
Plzeň-jih	0,4
Praha-východ	0,4
Celkem ČR	1,6