



Úřad práce ČR

Krajská pobočka Úřadu práce ČR  
ve Zlíně

**Měsíční statistická zpráva**  
***červenec 2017***

**Zpracoval:** Ing. Ivona Macůrková

**<http://portal.mpsv.cz/upcr/kp/zlk/statistika>**

## Informace o nezaměstnanosti ve Zlínském kraji

k 31. 7. 2017

*V tomto měsíci celkový počet uchazečů o zaměstnání vzrostl o 3,6 % na 14 771, počet hlášených volných pracovních míst vzrostl o 3,1 % na 8 428 a podíl nezaměstnaných osob vzrostl na 3,67 %.*

K 31. 7. 2017 evidoval Úřad práce ČR (ÚP ČR), Krajská pobočka ve Zlíně celkem 14 771 uchazečů o zaměstnání. Jejich počet byl o 508 vyšší než na konci předchozího měsíce, ve srovnání se stejným obdobím minulého roku je nižší o 4 936 osob. Z tohoto počtu bylo 14 032 dosažitelných uchazečů o zaměstnání ve věku 15 – 64 let. Bylo to o 626 více než na konci předchozího měsíce. Ve srovnání se stejným obdobím minulého roku byl jejich počet nižší o 5 000.

V průběhu měsíce července bylo nově zaevidováno 2 357 osob. Ve srovnání s minulým měsícem to bylo více o 464 osob a v porovnání se stejným obdobím předchozího roku méně o 397 osob.

Z evidence během měsíce odešlo celkem 1 849 uchazečů (ukončená evidence, vyřazení uchazeči). Bylo to o 611 osob méně než v předchozím měsíci a o 341 osob méně než ve stejném měsíci minulého roku. Do zaměstnání z nich ve sledovaném měsíci nastoupilo 1 070, tj. o 508 méně než v předchozím měsíci a o 212 méně než v červenci minulého roku, 249 uchazečů o zaměstnání bylo umístěno prostřednictvím úřadu práce, tj. o 133 méně než v předchozím měsíci a o 7 více než ve stejném období minulého roku, 480 uchazečů bylo vyřazeno bez umístění.

Meziměsíční pokles nebyl zaznamenán. Meziměsíční nárůst byl zaznamenán ve všech okresech kraje. Nejvíce to bylo v okrese Zlín (4,8 %), dále Uherské Hradiště (4,0 %), Vsetín (3,1 %) a nejméně vzrostla nezaměstnanost v okrese Kroměříž (2,2 %).

Ke konci měsíce bylo evidováno na ÚP ČR, Krajské pobočce ve Zlíně 7 979 žen. Jejich podíl na celkovém počtu uchazečů činil 54,0 %. V evidenci bylo 2 903 osob se zdravotním postižením, což představovalo 19,7 % z celkového počtu nezaměstnaných.

Ke konci tohoto měsíce bylo evidováno 705 absolventů škol všech stupňů vzdělání a mladistvých, jejich počet vzrostl ve srovnání s předchozím měsícem o 111 osob a ve srovnání se stejným měsícem minulého roku byl nižší o 298 osob. Na celkové nezaměstnanosti se podíleli 4,8 %.

Podporu v nezaměstnanosti pobíralo 4 541 uchazečů o zaměstnání, tj. 30,7 % všech uchazečů vedených v evidenci.

Podíl nezaměstnaných osob, tj. počet dosažitelných uchazečů o zaměstnání ve věku 15 - 64 k obyvatelstvu stejného věku, k 31. 7. 2017 meziměsíčně vzrostl na 3,7 %.

Podíl nezaměstnaných stejný nebo vyšší než republikový průměr vykázaly okresy Kroměříž (4,3 %) a Vsetín (4,2 %). Podíl nezaměstnaných osob pod úrovní republiky vykázal okres Uherské Hradiště (3,4 %) a okres Zlín (3,1 %).

Podíl nezaměstnaných žen vzrostl na 4,1 %, podíl nezaměstnaných mužů vzrostl na 3,3 %.

Kraj evidoval k 31. 7. 2017 celkem 8 428 volných pracovních míst. Jejich počet byl o 252 vyšší než v předchozím měsíci a o 485 vyšší než ve stejném měsíci minulého roku. Na jedno volné pracovní místo připadalo v průměru 1,8 uchazeče, z toho nejvíce v okrese Kroměříž (2,8). Z celkového počtu nahlášených volných míst bylo 735 vhodných pro osoby se zdravotním postižením (OZP), na jedno volné pracovní místo připadalo 3,9 OZP. Volných pracovních míst pro absolventy a mladistvé bylo registrováno 3 274, na jedno volné místo připadalo 0,2 uchazečů této kategorie.

V rámci aktivní politiky zaměstnanosti (APZ) bylo od počátku roku 2017 prostřednictvím příspěvků APZ podpořeno 1 983 uchazečů, do rekvalifikačních kurzů bylo zařazeno 958 uchazečů.

Činnosti, které byly v tomto měsíci podpořeny prostřednictvím SÚPM - SVČ, byly rozmanité, například návrh interiérového a produktového designu nebo projektová činnost.

Informace o vývoji nezaměstnanosti v ČR v elektronické formě jsou zveřejněny na internetové adrese <http://portal.mpsv.cz/sz/stat> .

## 1. Základní charakteristika vývoje nezaměstnanosti a volných pracovních míst ve Zlínském kraji

Tabulka č. 1 - Vývoj nezaměstnanosti

ukazatel		stav k		
		31. 7. 2016	30. 6. 2017	31. 7. 2017
evidovaní uchazeči o zaměstnání		19 707	14 263	<b>14 771</b>
- z toho	ženy	10 691	7 481	<b>7 979</b>
	absolventi a mladiství	1 003	594	<b>705</b>
	uchazeči se zdravotním postižením	3 277	2 866	<b>2 903</b>
uchazeči s nárokem na P VN		5 485	4 153	<b>4 541</b>
podíl nezaměstnaných osob v % <sup>1)</sup>		4,92	3,51	<b>3,67</b>
volná pracovní místa		7 943	8 176	<b>8 428</b>
počet uchazečů na 1 volné pracovní místo		2,5	1,7	<b>1,8</b>

1) od ledna 2013 nový ukazatel registrované nezaměstnanosti

Tabulka č. 2 - Tok nezaměstnanosti

ukazatel	Počet uchazečů ve sledovaném měsíci		
	Červenec 2016	Červen 2017	<b>Červenec 2017</b>
nově evidovaní uchazeči o zaměstnání	2 754	1 893	<b>2 357</b>
uchazeči s ukončenou evidencí a vyřazení	2 190	2 460	<b>1 849</b>
- z toho umístění celkem	1 282	1 578	<b>1 070</b>
- z toho umístění úřadem práce	242	382	<b>249</b>

Tabulka č. 3 – Nezaměstnanost v okresech Zlínského kraje k 31. 7. 2017

Okres	Počet nezaměstnaných		Volná pracovní místa	Počet uchazečů na 1 VPM	Podíl nezaměstnaných osob [%]
	Celkem	z toho ženy			
Kroměříž	3 289	1 771	1 161	2,8	4,32
Uherské Hradiště	3 292	1 902	2 389	1,4	3,42
Vsetín	4 047	2 071	2 257	1,8	4,22
Zlín	4 143	2 235	2 621	1,6	3,09
Zlínský kraj	14 771	7 979	8 428	1,8	3,67
Česká republika	303 074	164 930	188 066	1,6	4,07

## 2. Nástroje aktivní politiky zaměstnanosti ve Zlínském kraji

Tabulka č. 4 - Osoby podpořené v rámci APZ a rekvalifikace uchazečů a zájemců o zaměstnání

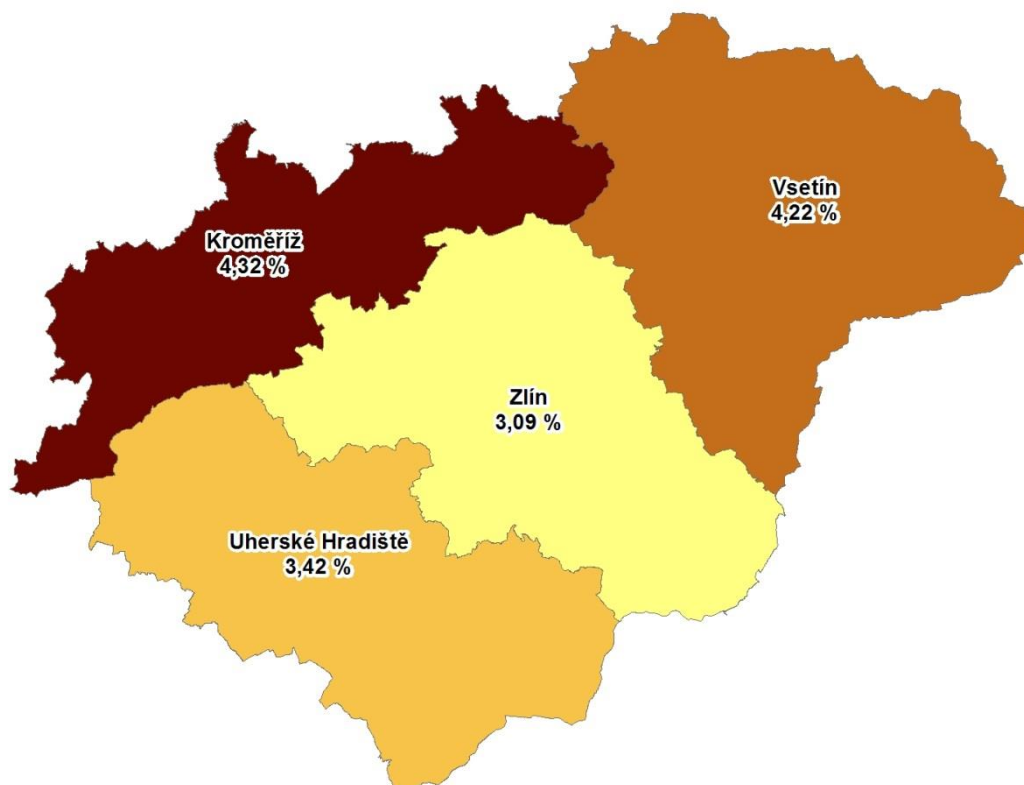
ukazatel (celkový počet)	Stav k		Celkem od počátku roku do	
	31.7.2016	31.7.2017	31.7.2016	31.7.2017
<b>osoby podpořené v rámci APZ</b>				
veřejně prospěšné práce (VPP)	157	366	160	342
veřejně prospěšné práce (VPP) - ESF <sup>1)</sup>	1 128	499	902	495
společensky účelná pracovní místa (SÚPM)	121	15	123	36
společensky účelná pracovní místa (SÚPM) - ESF <sup>1)</sup>	1 111	650	1 114	618
SÚPM - samostatně výdělečná činnost (SVČ)	146	139	78	80
SÚPM - samostatně výdělečná činnost (SVČ) - ESF <sup>1)</sup>	0	0	0	0
chráněná pracovní místa - zřízená	180	174	76	62
chráněná pracovní místa - SVČ osob se ZP	0	0	0	0
ostatní nástroje APZ	15	150	17	350
<b>rekvalifikace uchazečů a zájemců o zaměstnání</b>				
uchazeči a zájemci zařazení do rekvalifikací	1	0	166	5
uchazeči a zájemci zařazení do rekvalifikací - ESF <sup>1)</sup>	92	21	787	713
uchazeči a zájemci, kteří zahájili zvolenou rekvalifikaci	3	0	175	0
uchazeči a zájemci, kteří zahájili zvolenou rekvalifikaci - ESF <sup>1)</sup>	30	29	292	240
<b>Osoby podpořené v rámci APZ celkem</b>	<b>2 984</b>	<b>2 043</b>	<b>3 890</b>	<b>2 941</b>

1) financováno převážně z Evropského sociálního fondu

Podrobnější statistické údaje o nástrojích APZ naleznete na stránkách Integrovaného portálu MPSV, v měsíčních statistikách nezaměstnanosti <http://portal.mpsv.cz/sz/stat/nz/mes>

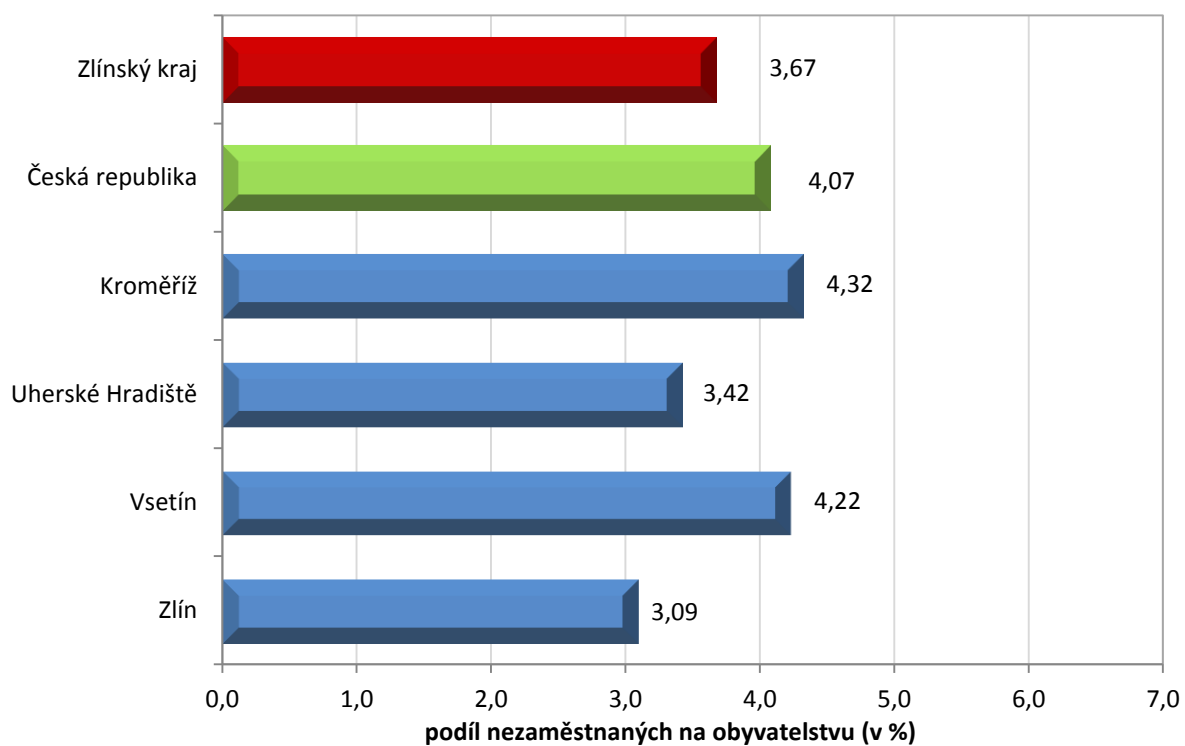
### 3. MAPA

Podíl nezaměstnaných v okresech Zlínského kraje k 31. 7. 2017

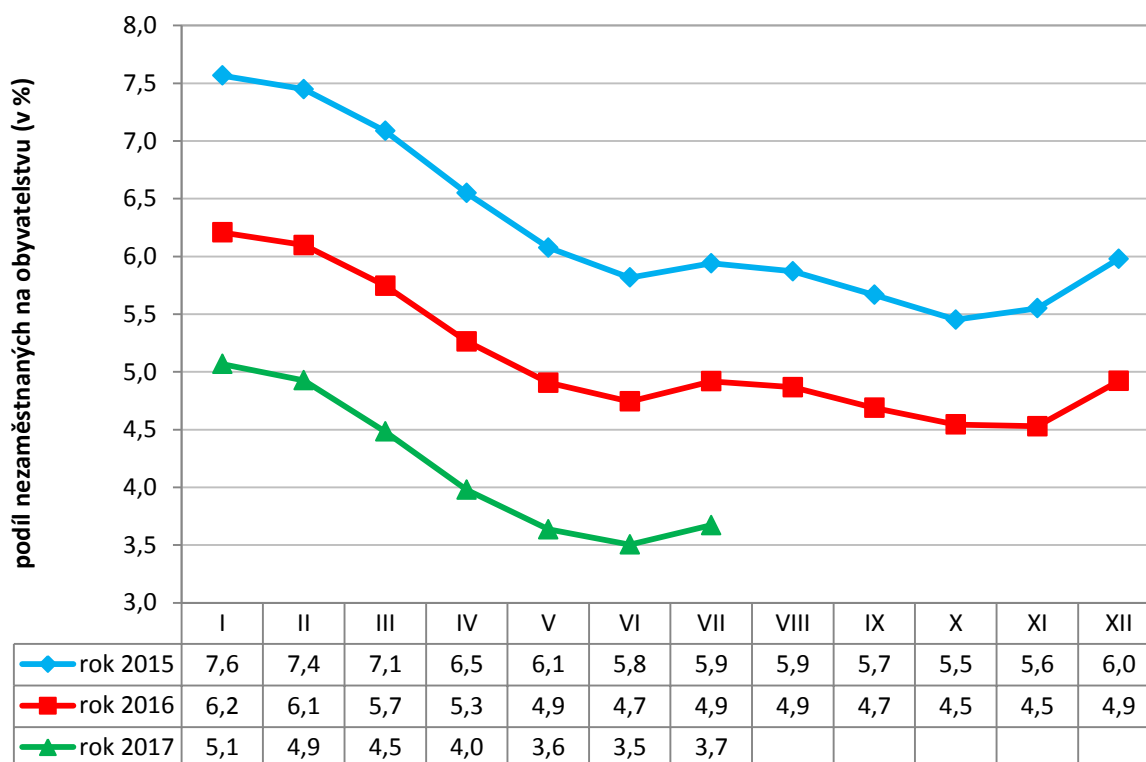


### 4. GRAFY

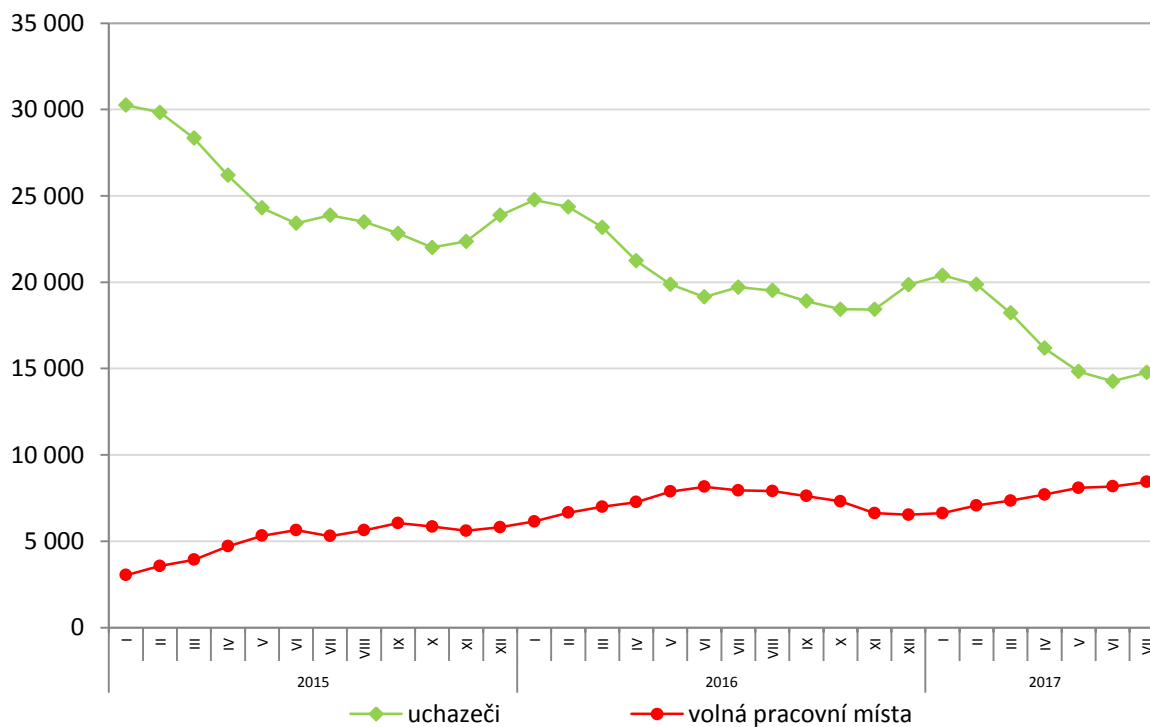
1. Podíl nezaměstnaných osob v okresech Zlínského kraje a v ČR k 31. 7. 2017



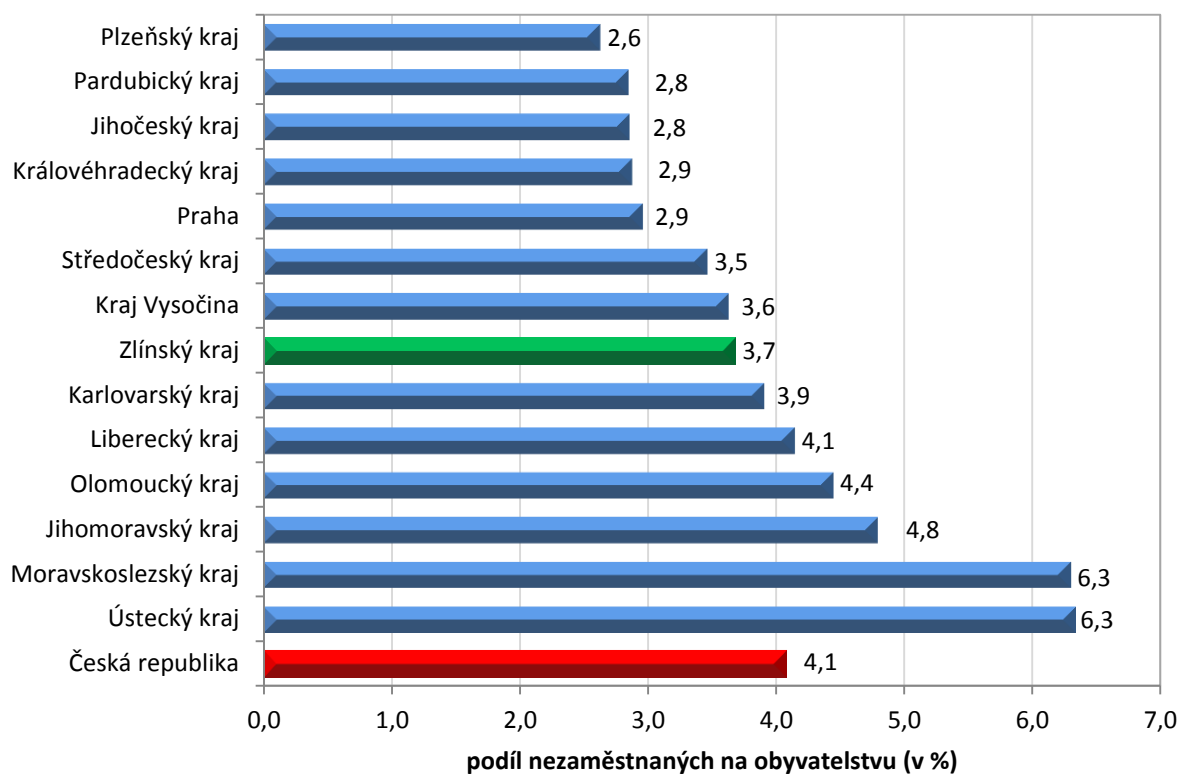
## 2. Vývoj podílu nezaměstnaných ve Zlínském kraji v letech 2015 – 2017



## 3. Vývoj počtu uchazečů a VPM ve Zlínském kraji v letech 2015 - 2017



#### 4. Podíl nezaměstnaných osob v jednotlivých krajích ČR k 31. 7. 2017





## 5. Setřídění okresů k 31. 7. 2017

	podíl nezam. v %
1 Karviná	9,6
2 Most	8,9
3 Ostrava-město	7,8
4 Ústí nad Labem	7,5
5 Chomutov	6,7
6 Bruntál	6,7
7 Děčín	6,1
8 Brno-město	6,0
9 Hodonín	5,9
10 Znojmo	5,8
11 Louny	5,7
12 Sokolov	5,7
13 Přerov	5,6
14 Jeseník	5,6
15 Kladno	5,3
16 Teplice	5,0
17 Liberec	4,8
18 Šumperk	4,7
19 Třebíč	4,5
20 Litoměřice	4,5
21 Nymburk	4,5
22 Příbram	4,5
23 Mělník	4,4
24 Kolín	4,4
25 Český Krumlov	4,4
26 Kroměříž	4,3
27 Žďár nad Sázavou	4,2
28 Vsetín	4,2
29 Kutná Hora	4,2
30 Semily	4,2
31 Olomouc	4,1
32 Jablonec nad Nisou	4,1
33 Opava	4,1
34 Tábor	4,0
35 Rakovník	3,8
36 Karlovy Vary	3,8
37 Frýdek-Místek	3,8
38 Svitavy	3,7
39 Tachov	3,6
40 Břeclav	3,6
41 Brno-venkov	3,5
42 Nový Jičín	3,5
43 Uherské Hradiště	3,4
44 Blansko	3,4
45 Jihlava	3,4
46 Hradec Králové	3,3
47 Beroun	3,3
48 Trutnov	3,3
49 Náchod	3,3
50 Havlíčkův Brod	3,3
51 Strakonice	3,2
52 Zlín	3,1
53 Prostějov	3,0
54 Česká Lípa	2,9
55 Praha	2,9
56 Plzeň-sever	2,9
57 Vyškov	2,9
58 Rokycany	2,8
59 Pardubice	2,7
60 Chrudim	2,6
61 Ústí nad Orlicí	2,6
62 Plzeň-město	2,5
63 České Budějovice	2,5
64 Prachatice	2,4
65 Mladá Boleslav	2,4
66 Domažlice	2,4
67 Klatovy	2,4
68 Cheb	2,3
69 Plzeň-jih	2,3
70 Praha-západ	2,2
71 Jičín	2,2
72 Písek	2,1
73 Pelhřimov	2,1
74 Benešov	2,0
75 Jindřichův Hradec	1,7
76 Praha-východ	1,6
77 Rychnov nad Kněžnou	1,4
Celkem ČR	4,1

	meziměs. přírůstek/ úbytek nezam. v %
Rychnov nad Kněžnou	9,9
Pelhřimov	7,9
Jičín	7,7
Strakonice	7,0
Svitavy	6,8
Mladá Boleslav	6,7
Ústí nad Orlicí	6,6
Pardubice	6,6
Praha-východ	6,5
Beroun	5,7
České Budějovice	5,4
Chrudim	5,2
Kutná Hora	5,1
Benešov	5,0
Jihlava	5,0
Zlín	4,8
Náchod	4,5
Vyškov	4,4
Uherské Hradiště	4,0
Nový Jičín	3,8
Tachov	3,8
Plzeň-město	3,7
Kolín	3,7
Třebíč	3,7
Brno-venkov	3,6
Domažlice	3,6
Jablonec nad Nisou	3,5
Plzeň-jih	3,5
Hradec Králové	3,3
Semily	3,2
Vsetín	3,1
Trutnov	3,1
Nymburk	3,0
Písek	3,0
Havlíčkův Brod	3,0
Žďár nad Sázavou	2,9
Přerov	2,9
Brno-město	2,8
Frýdek-Místek	2,8
Šumperk	2,8
Příbram	2,6
Blansko	2,6
Praha	2,6
Rakovník	2,4
Mělník	2,3
Kroměříž	2,2
Prachatice	2,1
Litoměřice	2,0
Klatovy	1,8
Opava	1,6
Praha-západ	1,5
Tábor	1,4
Břeclav	1,3
Liberec	1,3
Prostějov	1,0
Rokycany	1,0
Znojmo	0,9
Louny	0,8
Plzeň-sever	0,6
Jindřichův Hradec	0,6
Cheb	0,4
Hodonín	0,4
Ostrava-město	0,4
Karviná	0,1
Kladno	0,0
Olomouc	-0,1
Ústí nad Labem	-0,3
Pelhřimov	-0,6
Chomutov	-0,9
Děčín	-0,9
Most	-1,2
Teplice	-1,7
Česká Lípa	-2,1
Jeseník	-2,6
Sokolov	-2,9
Český Krumlov	-3,2
Karlovy Vary	-3,4
Celkem ČR	1,9

	počet uchazečů na 1 VPM
Karviná	9,4
Ústí nad Labem	7,2
Hodonín	5,0
Most	4,8
Sokolov	4,6
Kladno	4,5
Bruntál	4,3
Jeseník	4,2
Znojmo	4,0
Ostrava-město	3,9
Děčín	3,9
Chomutov	3,9
Žďár nad Sázavou	3,2
Opava	3,2
Frýdek-Místek	2,9
Jablonec nad Nisou	2,9
Přerov	2,9
Kroměříž	2,8
Brno-město	2,7
Louny	2,7
Litoměřice	2,6
Teplice	2,6
Třebíč	2,6
Blansko	2,5
Rakovník	2,3
Šumperk	2,2
Olomouc	2,1
Mělník	2,1
Příbram	2,1
Břeclav	2,0
Kutná Hora	1,9
Trutnov	1,9
Náchod	1,8
Nový Jičín	1,8
Vsetín	1,8
Kolín	1,7
Semily	1,7
Vyškov	1,7
Zlín	1,6
Havlíčkův Brod	1,6
Prostějov	1,6
Česká Lípa	1,5
Jihlava	1,5
Hradec Králové	1,5
Strakonice	1,5
Plzeň-sever	1,5
Tábor	1,4
Liberec	1,4
Svitavy	1,4
Nymburk	1,4
Uherské Hradiště	1,4
Brno-venkov	1,3
Karlovy Vary	1,3
Praha-západ	1,1
České Budějovice	1,0
Chrudim	1,0
Jindřichův Hradec	1,0
Jičín	1,0
Benešov	1,0
Písek	0,9
Český Krumlov	0,9
Beroun	0,9
Klatovy	0,9
Mladá Boleslav	0,9
Plzeň-město	0,7
Tachov	0,7
Ústí nad Orlicí	0,7
Pelhřimov	0,7
Prachatice	0,7
Praha	0,7
Cheb	0,7
Domažlice	0,7
Rychnov nad Kněžnou	0,6
Rokycany	0,6
Plzeň-jih	0,4
Pardubice	0,4
Praha-východ	0,4
Celkem ČR	1,6