



Úřad práce ČR

Krajská pobočka Úřadu práce ČR
ve Zlíně

Měsíční statistická zpráva
září 2017

Zpracoval: Ing. Ivona Macůrková

<http://portal.mpsv.cz/upcr/kp/zlk/statistika>

Informace o nezaměstnanosti ve Zlínském kraji

k 30. 9. 2017

V tomto měsíci celkový počet uchazečů o zaměstnání klesl o 4,5 % na 13 728, počet hlášených volných pracovních míst vzrostl o 3,8 % na 8 976 a podíl nezaměstnaných osob klesl na 3,37 %.

K 30. 9. 2017 evidoval Úřad práce ČR (ÚP ČR), Krajská pobočka ve Zlíně celkem 13 728 uchazečů o zaměstnání. Jejich počet byl o 645 nižší než na konci předchozího měsíce, ve srovnání se stejným obdobím minulého roku je nižší o 5 177 osob. Z tohoto počtu bylo 12 874 dosažitelných uchazečů o zaměstnání ve věku 15 – 64 let. Bylo to o 751 méně než na konci předchozího měsíce. Ve srovnání se stejným obdobím minulého roku byl jejich počet nižší o 5 243.

V průběhu měsíce září bylo nově zaevidováno 2 473 osob. Ve srovnání s minulým měsícem to bylo více o 577 osob a v porovnání se stejným obdobím předchozího roku méně o 534 osob.

Z evidence během měsíce odešlo celkem 3 118 uchazečů (ukončená evidence, vyřazení uchazeči). Bylo to o 824 osob více než v předchozím měsíci a o 504 osob méně než ve stejném měsíci minulého roku. Do zaměstnání z nich ve sledovaném měsíci nastoupilo 2 172, tj. o 704 více než v předchozím měsíci a o 234 méně než v září minulého roku, 331 uchazečů o zaměstnání bylo umístěno prostřednictvím úřadu práce, tj. o 103 více než v předchozím měsíci a o 16 méně než ve stejném období minulého roku, 706 uchazečů bylo vyřazeno bez umístění.

Meziměsíční nárůst nebyl zaznamenán. Meziměsíční pokles byl zaznamenán ve všech okresech kraje. Nejvíce to bylo v okrese Kroměříž (5,8 %), následoval okres Uherské Hradiště (5,3 %), Zlín (4,4 %) a nejméně klesla nezaměstnanost v okrese Vsetín (2,8 %).

Ke konci měsíce bylo evidováno na ÚP ČR, Krajské pobočce ve Zlíně 7 147 žen. Jejich podíl na celkovém počtu uchazečů činil 52,1 %. V evidenci bylo 2 735 osob se zdravotním postižením, což představovalo 19,9 % z celkového počtu nezaměstnaných.

Ke konci tohoto měsíce bylo evidováno 877 absolventů škol všech stupňů vzdělání a mladistvých, jejich počet vzrostl ve srovnání s předchozím měsícem o 165 osob a ve srovnání se stejným měsícem minulého roku byl nižší o 494 osob. Na celkové nezaměstnanosti se podíleli 6,4 %.

Podporu v nezaměstnanosti pobíralo 4 102 uchazečů o zaměstnání, tj. 29,9 % všech uchazečů vedených v evidenci.

Podíl nezaměstnaných osob, tj. počet dosažitelných uchazečů o zaměstnání ve věku 15 - 64 k obyvatelstvu stejného věku, k 30. 9. 2017 meziměsíčně klesl na 3,4 %.

Podíl nezaměstnaných stejný nebo vyšší než republikový průměr vykázaly okresy Kroměříž (3,8 %) a Vsetín (3,9 %). Podíl nezaměstnaných osob pod úrovní republiky vykázal okres Uherské Hradiště (3,2 %) a okres Zlín (2,8 %).

Podíl nezaměstnaných žen klesl na 3,6 %, podíl nezaměstnaných mužů zůstal na hodnotě 3,2 %.

Kraj evidoval k 30. 9. 2017 celkem 8 976 volných pracovních míst. Jejich počet byl o 325 vyšší než v předchozím měsíci a o 1 358 vyšší než ve stejném měsíci minulého roku. Na jedno volné pracovní místo připadalo v průměru 1,5 uchazeče, z toho nejvíce v okrese Kroměříž (2,5). Z celkového počtu nahlášených volných míst bylo 775 vhodných pro osoby se zdravotním postižením (OZP), na jedno volné pracovní místo připadalo 3,5 OZP. Volných pracovních míst pro absolventy a mladistvé bylo registrováno 3 289, na jedno volné místo připadalo 0,3 uchazečů této kategorie.

V rámci aktivní politiky zaměstnanosti (APZ) bylo od počátku roku 2017 prostřednictvím příspěvků APZ podpořeno 2 350 uchazečů, do rekvalifikačních kurzů bylo zařazeno 1 220 uchazečů.

Činnosti, které byly v tomto měsíci podpořeny prostřednictvím SÚPM - SVČ, byly rozmanité - například kamnářství, výroba a prodej skleněných pilníků.

Informace o vývoji nezaměstnanosti v ČR v elektronické formě jsou zveřejněny na internetové adrese <http://portal.mpsv.cz/sz/stat> .

1. Základní charakteristika vývoje nezaměstnanosti a volných pracovních míst ve Zlínském kraji

Tabulka č. 1 - Vývoj nezaměstnanosti

ukazatel		stav k		
		30. 9. 2016	31. 8. 2017	30. 9. 2017
evidovaní uchazeči o zaměstnání		18 905	14 373	13 728
- z toho	ženy	10 063	7 743	7 147
	absolventi a mladiství	1 371	712	877
	uchazeči se zdravotním postižením	3 156	2 852	2 735
uchazeči s nárokem na P v N		5 010	4 585	4 102
podíl nezaměstnaných osob v % ¹⁾		4,69	3,57	3,37
volná pracovní místa		7 618	8 651	8 976
počet uchazečů na 1 volné pracovní místo		2,5	1,7	1,5

1) od ledna 2013 nový ukazatel registrované nezaměstnanosti

Tabulka č. 2 - Tok nezaměstnanosti

ukazatel	Počet uchazečů ve sledovaném měsíci		
	Září 2016	Srpen 2017	Září 2017
nově evidovaní uchazeči o zaměstnání	3 007	1 896	2 473
uchazeči s ukončenou evidencí a vyřazení	3 622	2 294	3 118
- z toho umístění celkem	2 406	1 468	2 172
- z toho umístění úřadem práce	347	228	331

Tabulka č. 3 – Nezaměstnanost v okresech Zlínského kraje k 30. 9. 2017

Okres	Počet nezaměstnaných		Volná pracovní místa	Počet uchazečů na 1 VPM	Podíl nezaměstnaných osob [%]
	Celkem	z toho ženy			
Kroměříž	3 022	1 586	1 209	2,5	3,84
Uherské Hradiště	3 049	1 706	2 426	1,3	3,16
Vsetín	3 818	1 827	2 465	1,5	3,95
Zlín	3 839	2 028	2 876	1,3	2,84
Zlínský kraj	13 728	7 147	8 976	1,5	3,37
Česká republika	284 915	152 571	206 081	1,4	3,80

2. Nástroje aktivní politiky zaměstnanosti ve Zlínském kraji

Tabulka č. 4 - Osoby podpořené v rámci APZ a rekvalifikace uchazečů a zájemců o zaměstnání

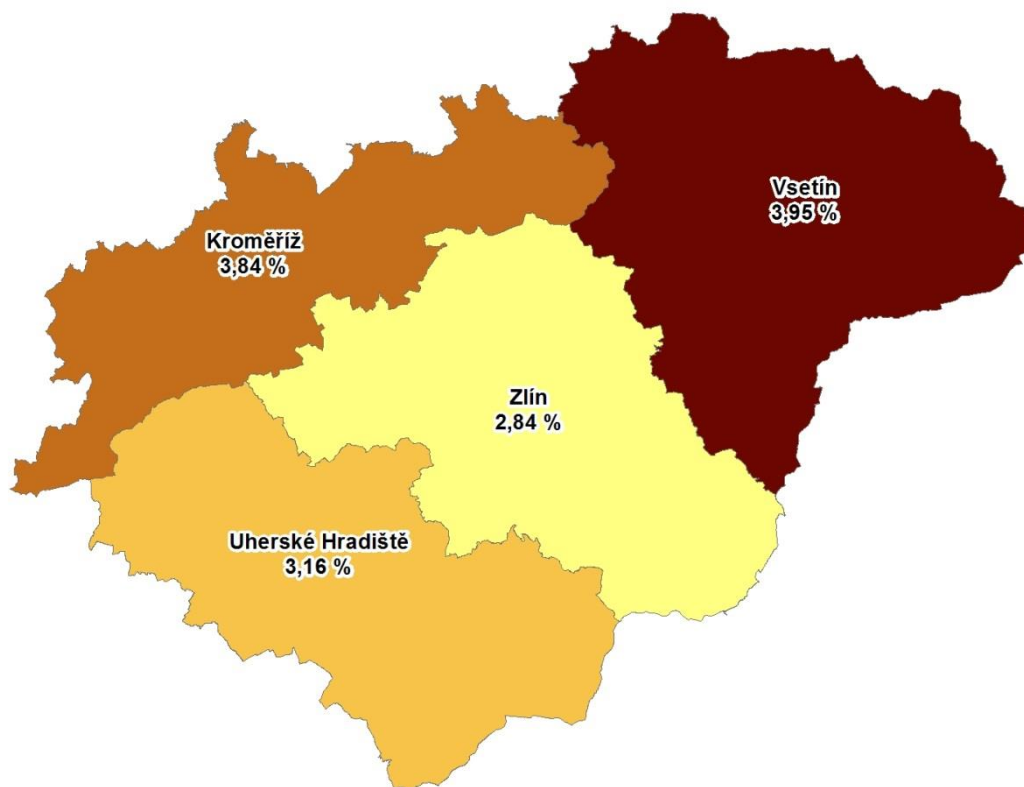
ukazatel (celkový počet)	Stav k		Celkem od počátku roku do	
	30.9.2016	30.9.2017	30.9.2016	30.9.2017
osoby podpořené v rámci APZ				
veřejně prospěšné práce (VPP)	211	418	228	429
veřejně prospěšné práce (VPP) - ESF ¹⁾	971	512	987	527
společensky účelná pracovní místa (SÚPM)	168	5	187	37
společensky účelná pracovní místa (SÚPM) - ESF ¹⁾	670	632	1 202	772
SÚPM - samostatně výdělečná činnost (SVČ)	149	136	107	100
SÚPM - samostatně výdělečná činnost (SVČ) - ESF ¹⁾	0	0	0	0
chráněná pracovní místa - zřízená	177	170	87	85
chráněná pracovní místa - SVČ osob se ZP	0	0	0	0
ostatní nástroje APZ	13	184	19	400
rekvalifikace uchazečů a zájemců o zaměstnání				
uchazeči a zájemci zařazení do rekvalifikací	1	2	166	7
uchazeči a zájemci zařazení do rekvalifikací - ESF ¹⁾	228	172	1 059	930
uchazeči a zájemci, kteří zahájili zvolenou rekvalifikaci	1	0	176	0
uchazeči a zájemci, kteří zahájili zvolenou rekvalifikaci - ESF ¹⁾	23	23	369	283
Osoby podpořené v rámci APZ celkem	2 612	2 254	4 587	3 570

1) financováno převážně z Evropského sociálního fondu

Podrobnější statistické údaje o nástrojích APZ naleznete na stránkách Integrovaného portálu MPSV, v měsíčních statistikách nezaměstnanosti <http://portal.mpsv.cz/sz/stat/nz/mes>

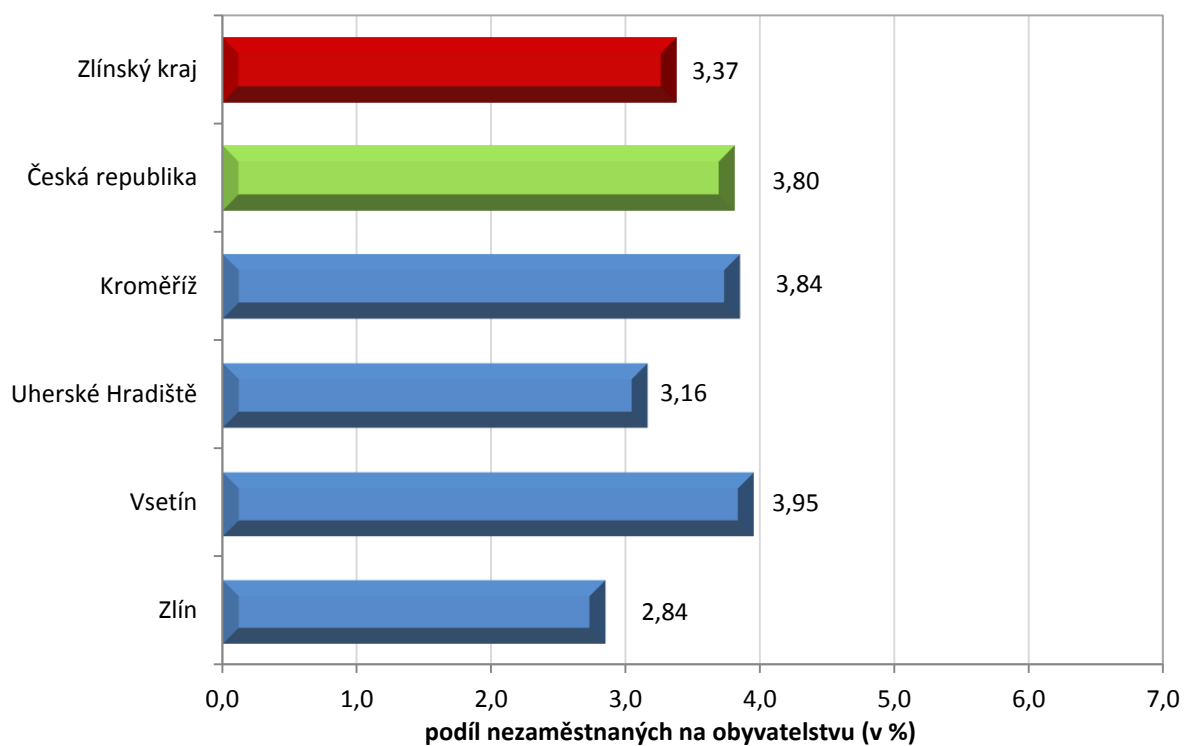
3. MAPA

Podíl nezaměstnaných v okresech Zlínského kraje k 30. 9. 2017

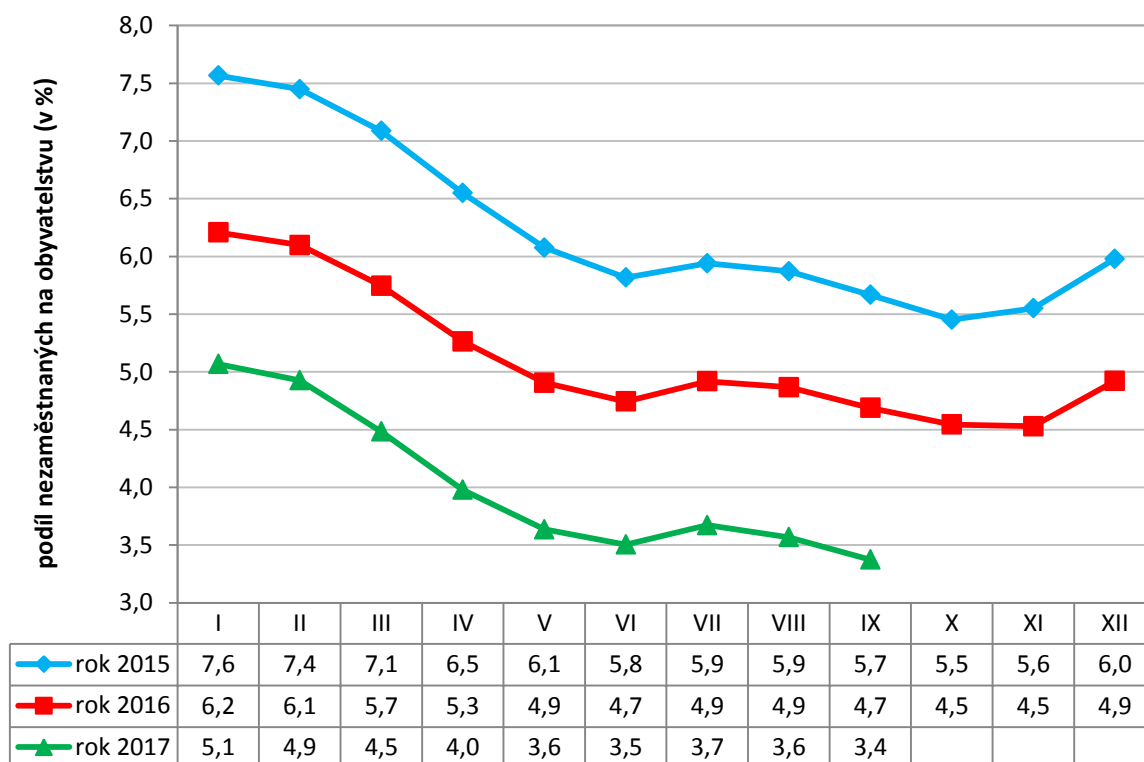


4. GRAFY

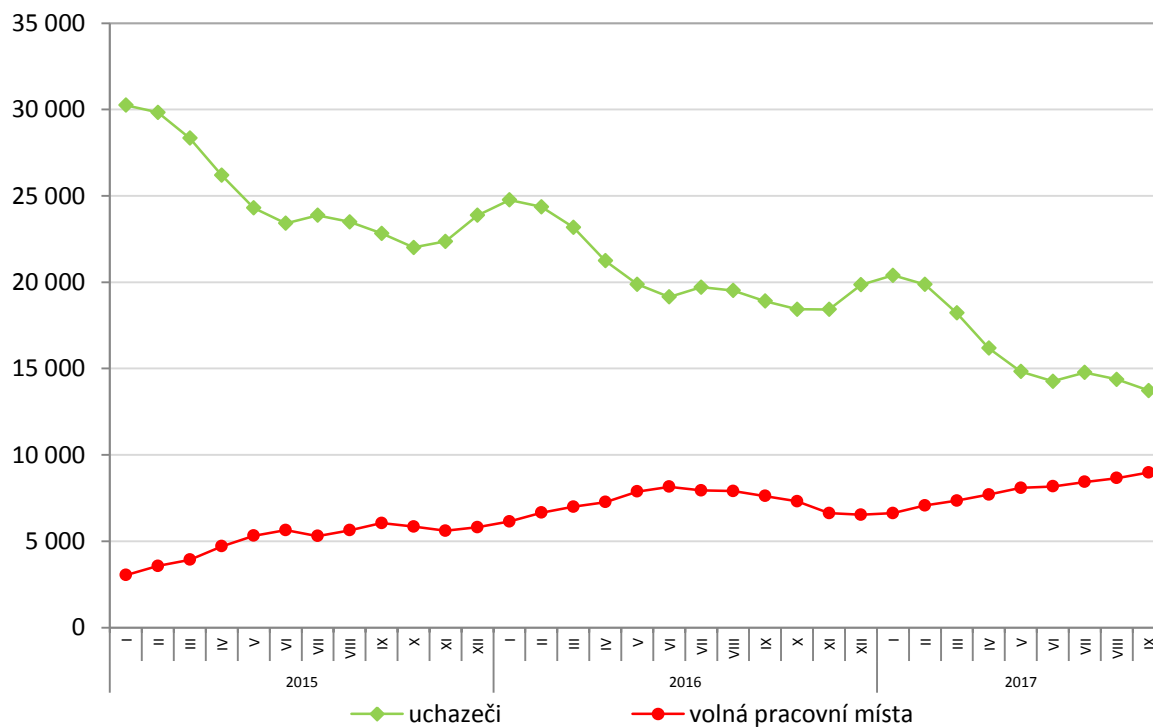
1. Podíl nezaměstnaných osob v okresech Zlínského kraje a v ČR k 30. 9. 2017



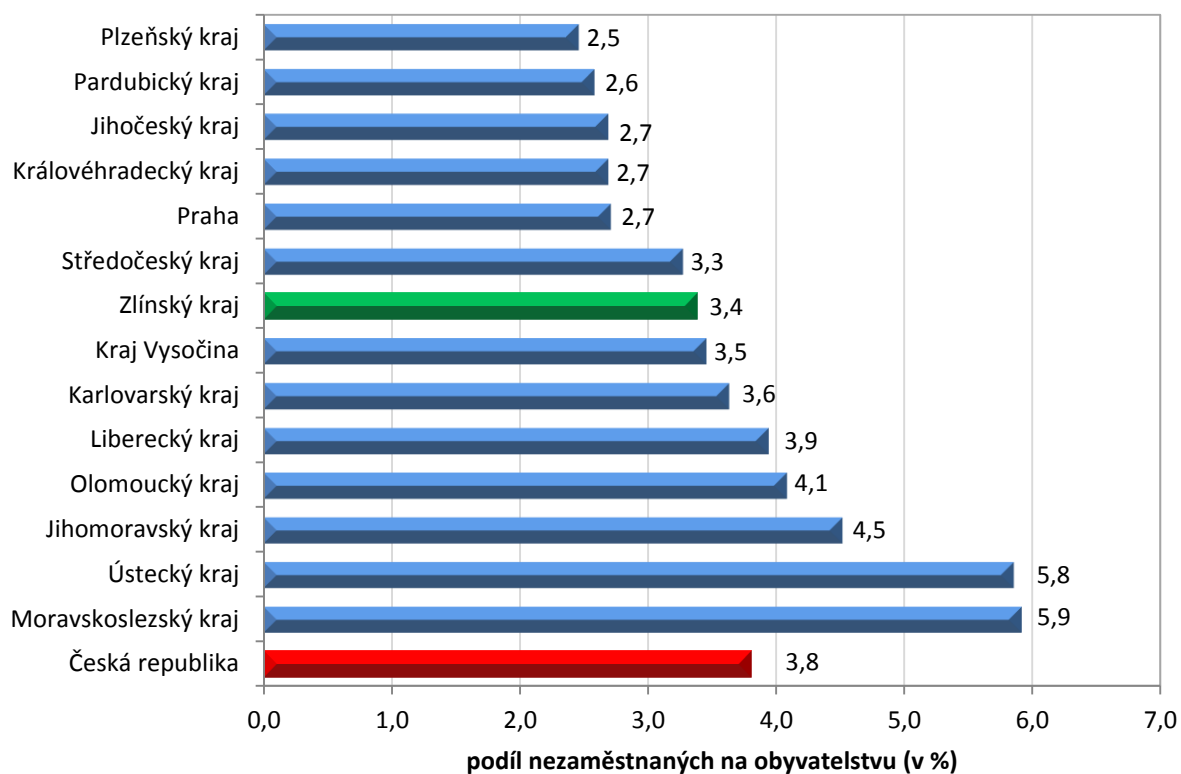
2. Vývoj podílu nezaměstnaných ve Zlínském kraji v letech 2015 – 2017



3. Vývoj počtu uchazečů a VPM ve Zlínském kraji v letech 2015 - 2017



4. Podíl nezaměstnaných osob v jednotlivých krajích ČR k 30. 9. 2017



5. Setřídění okresů k 30. 9. 2017

	podíl nezam. v %
1 Karviná	8,9
2 Most	8,5
3 Ostrava-město	7,4
4 Ústí nad Labem	6,8
5 Bruntál	6,4
6 Chomutov	6,3
7 Hodonín	5,7
8 Znojmo	5,6
9 Děčín	5,5
10 Brno-město	5,5
11 Louny	5,4
12 Sokolov	5,3
13 Přerov	5,3
14 Jeseník	4,9
15 Kladno	4,8
16 Liberec	4,6
17 Teplice	4,5
18 Nymburk	4,3
19 Mělník	4,3
20 Šumperk	4,3
21 Třebíč	4,3
22 Kolín	4,3
23 Příbram	4,3
24 Český Krumlov	4,2
25 Žďár nad Sázavou	4,1
26 Litoměřice	4,1
27 Semily	4,0
28 Vsetín	3,9
29 Kutná Hora	3,9
30 Jablonec nad Nisou	3,9
31 Kroměříž	3,8
32 Tábor	3,8
33 Olomouc	3,8
34 Opava	3,8
35 Frýdek-Místek	3,6
36 Karlovy Vary	3,5
37 Břeclav	3,5
38 Rakovník	3,4
39 Brno-venkov	3,4
40 Tachov	3,4
41 Svitavy	3,3
42 Nový Jičín	3,3
43 Uherské Hradiště	3,2
44 Blansko	3,1
45 Jihlava	3,1
46 Hradec Králové	3,1
47 Beroun	3,1
48 Havlíčkův Brod	3,1
49 Náchod	3,1
50 Trutnov	3,1
51 Strakonice	3,0
52 Zlín	2,8
53 Vyškov	2,8
54 Plzeň-sever	2,8
55 Česká Lípa	2,8
56 Praha	2,7
57 Prostějov	2,7
58 Rokycany	2,7
59 Pardubice	2,4
60 Chrudim	2,4
61 České Budějovice	2,4
62 Ústí nad Orlicí	2,3
63 Mladá Boleslav	2,3
64 Plzeň-město	2,3
65 Domažlice	2,2
66 Klatovy	2,2
67 Prachatice	2,1
68 Praha-západ	2,1
69 Cheb	2,1
70 Plzeň-jih	2,1
71 Jičín	2,1
72 Pelhřimov	2,0
73 Benešov	2,0
74 Písek	1,9
75 Jindřichův Hradec	1,8
76 Praha-východ	1,5
77 Rychnov nad Kněžnou	1,2
Celkem ČR	3,8

	meziměsíční přírůstek/ úbytek nezam. v %
Domažlice	-0,8
Praha-východ	-1,1
Louny	-1,1
Mělník	-1,3
Beroun	-1,3
Rokycany	-1,4
Znojmo	-1,8
Jablonec nad Nisou	-1,9
Chomutov	-2,3
Brno-venkov	-2,3
Bruntál	-2,4
Most	-2,5
Přerov	-2,5
Jindřichův Hradec	-2,5
Tábor	-2,6
Český Krumlov	-2,7
Vyškov	-2,7
Benešov	-2,7
Sokolov	-2,7
Vsetín	-2,8
Příbram	-2,9
Jičín	-2,9
Prostějov	-2,9
Liberec	-3,0
Frýdek-Místek	-3,1
Mladá Boleslav	-3,2
Nymburk	-3,2
Hodonín	-3,3
Jeseník	-3,3
Ostrava-město	-3,4
Česká Lípa	-3,4
Břeclav	-3,4
Žďár nad Sázavou	-3,5
Karviná	-3,6
Praha-západ	-3,6
Blansko	-3,6
Rychnov nad Kněžnou	-3,6
Kutná Hora	-3,8
Děčín	-3,8
Klatovy	-3,8
Semily	-4,1
Karlovy Vary	-4,2
Kolín	-4,2
Plzeň-sever	-4,2
Opava	-4,3
Nový Jičín	-4,3
Zlín	-4,4
Litoměřice	-4,4
Teplice	-4,4
Havlíčkův Brod	-4,5
Brno-město	-4,5
Trutnov	-4,5
České Budějovice	-4,6
Cheb	-4,7
Kladno	-4,7
Hradec Králové	-4,8
Rakovník	-4,9
Olomouc	-5,0
Šumperk	-5,0
Ústí nad Labem	-5,1
Písek	-5,1
Strakonice	-5,3
Tachov	-5,3
Náchod	-5,3
Třebíč	-5,3
Uherské Hradiště	-5,3
Pelhřimov	-5,4
Plzeň-jih	-5,5
Chrudim	-5,8
Praha	-5,8
Kroměříž	-5,8
Jihlava	-6,1
Ústí nad Orlicí	-6,2
Plzeň-město	-6,3
Prachatice	-7,3
Pardubice	-8,0
Svitavy	-9,7
Celkem ČR	-4,0

	počet uchazečů na 1 VPM
Karviná	8,5
Ústí nad Labem	7,2
Most	4,6
Bruntál	4,2
Děčín	3,7
Sokolov	3,6
Hodonín	3,6
Znojmo	3,6
Ostrava-město	3,5
Jeseník	3,4
Kladno	3,3
Opava	2,9
Přerov	2,8
Chomutov	2,8
Žďár nad Sázavou	2,8
Jablonec nad Nisou	2,6
Kroměříž	2,5
Frýdek-Místek	2,4
Louny	2,4
Třebíč	2,3
Litoměřice	2,2
Brno-město	2,2
Blansko	2,2
Teplice	2,1
Břeclav	2,1
Olomouc	1,9
Mělník	1,9
Šumperk	1,9
Příbram	1,8
Kutná Hora	1,8
Kolín	1,7
Trutnov	1,7
Vyškov	1,6
Rakovník	1,6
Vsetín	1,5
Náchod	1,5
Havlíčkův Brod	1,5
Prostějov	1,5
Semily	1,4
Jihlava	1,4
Česká Lípa	1,4
Nový Jičín	1,4
Zlín	1,3
Tábor	1,3
Hradec Králové	1,3
Svitavy	1,3
Uherské Hradiště	1,3
Strakonice	1,2
Liberec	1,2
Brno-venkov	1,2
Nymburk	1,1
Karlovy Vary	1,1
Plzeň-sever	1,1
Jindřichův Hradec	1,0
České Budějovice	1,0
Benešov	0,9
Chrudim	0,9
Praha-západ	0,9
Jičín	0,9
Klatovy	0,8
Beroun	0,8
Písek	0,7
Český Krumlov	0,7
Praha	0,6
Pelhřimov	0,6
Plzeň-město	0,6
Mladá Boleslav	0,6
Ústí nad Orlicí	0,6
Cheb	0,6
Tachov	0,6
Domažlice	0,6
Prachatice	0,5
Rychnov nad Kněžnou	0,5
Rokycany	0,4
Plzeň-jih	0,4
Praha-východ	0,3
Pardubice	0,3
Celkem ČR	1,4