



Úřad práce ČR

Krajská pobočka Úřadu práce ČR  
ve Zlíně

**Měsíční statistická zpráva**  
*leden 2018*

**Zpracoval:** Ing. Ivona Macůrková

<https://www.uradprace.cz/web/cz/statistiky-zlk>

## Informace o nezaměstnanosti ve Zlínském kraji

k 31. 1. 2018

*V tomto měsíci celkový počet uchazečů o zaměstnání vzrostl o 3,3 % na 14 506, počet hlášených volných pracovních míst vzrostl o 8,6 % na 8 658 a podíl nezaměstnaných osob vzrostl na 3,52 %.*

K 31. 1. 2018 evidoval Úřad práce ČR (ÚP ČR), Krajská pobočka ve Zlíně celkem 14 506 uchazečů o zaměstnání. Jejich počet byl o 466 vyšší než na konci předchozího měsíce, ve srovnání se stejným obdobím minulého roku je nižší o 5 889 osob. Z tohoto počtu bylo 13 405 dosažitelných uchazečů o zaměstnání ve věku 15 – 64 let. Bylo to o 362 více než na konci předchozího měsíce. Ve srovnání se stejným obdobím minulého roku byl jejich počet nižší o 6 116.

V průběhu měsíce ledna bylo nově zaevidováno 2 990 osob. Ve srovnání s minulým měsícem to bylo více o 340 osob a v porovnání se stejným obdobím předchozího roku méně o 471 osob.

Z evidence během měsíce odešlo celkem 2 524 uchazečů (ukončená evidence, vyřazení uchazeči). Bylo to o 1 048 osob více než v předchozím měsíci a o 390 osob méně než ve stejném měsíci minulého roku. Do zaměstnání z nich ve sledovaném měsíci nastoupilo 1 639, tj. o 821 více než v předchozím měsíci a o 371 méně než v lednu minulého roku, 221 uchazečů o zaměstnání bylo umístěno prostřednictvím úřadu práce, tj. o 72 více než v předchozím měsíci a o 89 méně než ve stejném období minulého roku, 618 uchazečů bylo vyřazeno bez umístění.

Meziměsíční pokles nebyl zaznamenán. Meziměsíční nárůst byl zaznamenán ve všech okresech kraje. Nejvíce to bylo v okrese Uherské Hradiště (4,0 %), následoval okres Zlín (3,4 %) a shodně vzrostla nezaměstnanost v okresech Kroměříž a Vsetín (3,0 %).

Ke konci měsíce bylo evidováno na ÚP ČR, Krajské pobočce ve Zlíně 6 578 žen. Jejich podíl na celkovém počtu uchazečů činil 45,3 %. V evidenci bylo 2 717 osob se zdravotním postižením, což představovalo 18,7 % z celkového počtu nezaměstnaných.

Ke konci tohoto měsíce bylo evidováno 550 absolventů škol všech stupňů vzdělání a mladistvých, jejich počet klesl ve srovnání s předchozím měsícem o 53 osob a ve srovnání se stejným měsícem minulého roku byl nižší o 374 osob. Na celkové nezaměstnanosti se podíleli 3,8 %.

Podporu v nezaměstnanosti pobíralo 5 715 uchazečů o zaměstnání, tj. 39,4 % všech uchazečů vedených v evidenci.

Podíl nezaměstnaných osob, tj. počet dosažitelných uchazečů o zaměstnání ve věku 15 - 64 k obyvatelstvu stejného věku, k 31. 1. 2018 meziměsíčně vzrostl na 3,5 %.

Podíl nezaměstnaných stejný nebo vyšší než republikový průměr vykázaly okresy Kroměříž (4,2 %) a Vsetín (4,2 %). Podíl nezaměstnaných osob pod úrovní republiky vykázal okres Uherské Hradiště (3,2 %) a okres Zlín (2,8 %).

Podíl nezaměstnaných žen zůstal na hodnotě 3,3 %, podíl nezaměstnaných mužů vzrostl na 3,8 %.

Kraj evidoval k 31. 1. 2018 celkem 8 658 volných pracovních míst. Jejich počet byl o 683 vyšší než v předchozím měsíci a o 2 039 vyšší než ve stejném měsíci minulého roku. Na jedno volné pracovní místo připadalo v průměru 1,7 uchazeče, z toho nejvíce v okrese Kroměříž (2,8). Z celkového počtu nahlášených volných míst bylo 822 vhodných pro osoby se zdravotním postižením (OZP), na jedno volné pracovní místo připadalo 3,3 OZP. Volných pracovních míst pro absolventy a mladistvé bylo registrováno 2 832, na jedno volné místo připadalo 0,2 uchazečů této kategorie.

V rámci aktivní politiky zaměstnanosti (APZ) bylo od počátku roku 2018 prostřednictvím příspěvků APZ podpořeno 144 uchazečů, do rekvalifikačních kurzů bylo zařazeno 17 osob.

V tomto měsíci byly podpořeny prostřednictvím SÚPM – SVČ 4 osoby – jednalo se o obchod s dětskou obuví, hostinskou činnost, vodoinstalatérství a pedikúru/manikúru.

Informace o vývoji nezaměstnanosti v ČR v elektronické formě jsou zveřejněny na internetové adrese <https://www.mpsv.cz/web/cz/mesicni> .

## 1. Základní charakteristika vývoje nezaměstnanosti a volných pracovních míst ve Zlínském kraji

Tabulka č. 1 - Vývoj nezaměstnanosti

| ukazatel                                    |                                   | Stav k      |              |               |
|---|-----------------------------------|-------------|--------------|---------------|
|   |                                   | 31. 1. 2017 | 31. 12. 2017 | 31. 1. 2018   |
| evidovaní uchazeči o zaměstnání             |                                   | 20 395      | 14 040       | <b>14 506</b> |
| - z toho                                    | ženy                              | 9 506       | 6 597        | <b>6 578</b>  |
|   | absolventi a mladiství            | 924         | 603          | <b>550</b>    |
|   | uchazeči se zdravotním postižením | 3 342       | 2 675        | <b>2 717</b>  |
| uchazeči s nárokem na P v N                 |                                   | 7 249       | 4 934        | <b>5 715</b>  |
| podíl nezaměstnaných osob v % <sup>1)</sup> |                                   | 5,07        | 3,43         | <b>3,52</b>   |
| volná pracovní místa                        |                                   | 6 619       | 7 975        | <b>8 658</b>  |
| počet uchazečů na 1 volné pracovní místo    |                                   | 3,1         | 1,8          | <b>1,7</b>    |

1) od ledna 2013 nový ukazatel registrované nezaměstnanosti

Tabulka č. 2 - Tok nezaměstnanosti

| ukazatel                                 | Počet uchazečů ve sledovaném měsíci |               |              |
|--|-------------------------------------|---------------|--------------|
|  | leden 2017                          | prosinec 2017 | leden 2018   |
| nově evidovaní uchazeči o zaměstnání     | 3 461                               | 2 650         | <b>2 990</b> |
| uchazeči s ukončenou evidencí a vyřazení | 2 914                               | 1 476         | <b>2 524</b> |
| - z toho umístění celkem                 | 2 010                               | 818           | <b>1 639</b> |
| - z toho umístění úřadem práce           | 310                                 | 149           | <b>221</b>   |

Tabulka č. 3 – Nezaměstnanost v okresech Zlínského kraje k 31. 1. 2018

| Okres            | Počet nezaměstnaných |             | Volná pracovní místa | Počet uchazečů na 1 VPM | Podíl nezaměstnaných osob [%] |
|------------------|----------------------|-------------|----------------------|-------------------------|-------------------------------|
|                  | celkem               | z toho ženy |                      |                         |                               |
| Kroměříž         | 3 182                | 1 459       | 1 127                | 2,8                     | 4,24                          |
| Uherské Hradiště | 3 253                | 1 523       | 2 373                | 1,4                     | 3,23                          |
| Vsetín           | 4 190                | 1 766       | 2 334                | 1,8                     | 4,18                          |
| Zlín             | 3 881                | 1 830       | 2 824                | 1,4                     | 2,85                          |
| Zlínský kraj     | 14 506               | 6 578       | 8 658                | 1,7                     | 3,52                          |
| Česká republika  | 289 228              | 140 722     | 230 728              | 1,3                     | 3,89                          |

## 2. Nástroje aktivní politiky zaměstnanosti ve Zlínském kraji

Tabulka č. 4 - Osoby podpořené v rámci APZ a rekvalifikace uchazečů a zájemců o zaměstnání

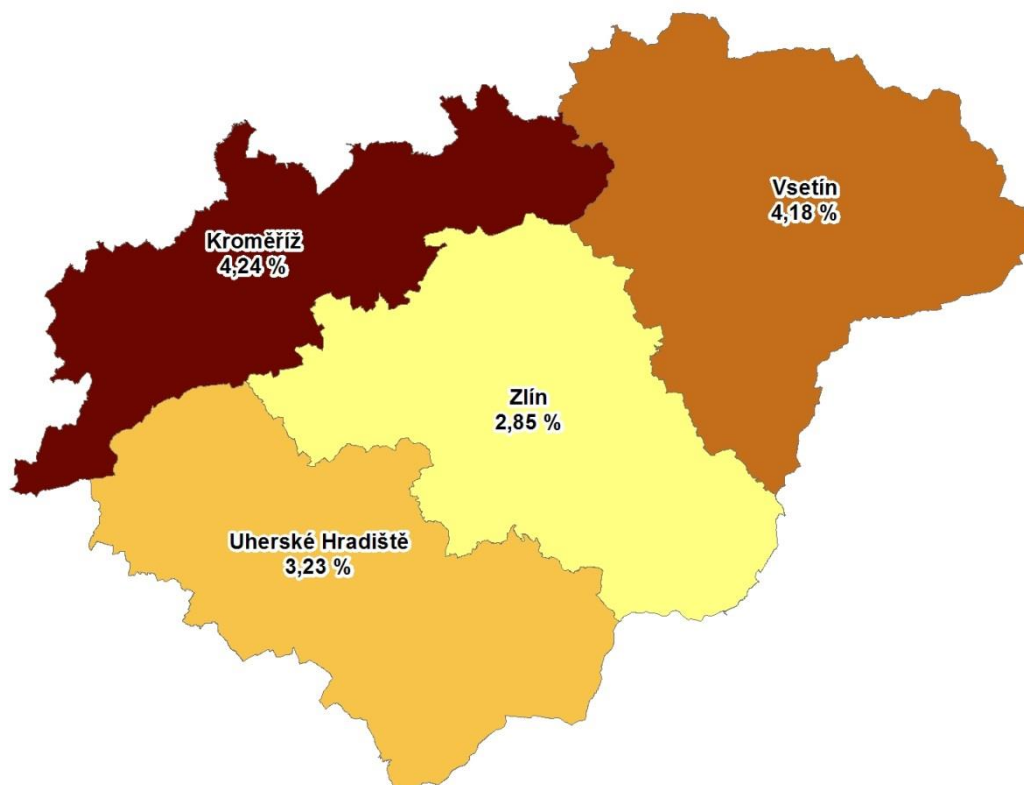
| ukazatel (celkový počet)  | Stav k       |              | Celkem od počátku roku do |            |
|---|--------------|--------------|---------------------------|------------|
|   | 31.1.2017    | 31.1.2018    | 31.1.2017                 | 31.1.2018  |
| <b>osoby podpořené v rámci APZ</b>  |              |              |                           |            |
| veřejně prospěšné práce (VPP)   | 207          | 281          | 22                        | 8          |
| veřejně prospěšné práce (VPP) - ESF <sup>1)</sup>                             | 284          | 359          | 21                        | 31         |
| společensky účelná pracovní místa (SÚPM)                                      | 103          | 12           | 14                        | 6          |
| společensky účelná pracovní místa (SÚPM) - ESF <sup>1)</sup>                  | 311          | 485          | 61                        | 54         |
| SÚPM - samostatně výdělečná činnost (SVČ)                                     | 139          | 129          | 7                         | 4          |
| SÚPM - samostatně výdělečná činnost (SVČ) - ESF <sup>1)</sup>                 | 0            | 0            | 0                         | 0          |
| chráněná pracovní místa - zřízená   | 182          | 163          | 5                         | 8          |
| chráněná pracovní místa - SVČ osob se ZP                                      | 0            | 0            | 0                         | 0          |
| ostatní nástroje APZ  | 32           | 260          | 41                        | 33         |
| <b>rekvalifikace uchazečů a zájemců o zaměstnání</b>                          |              |              |                           |            |
| uchazeči a zájemci zařazení do rekvalifikací                                  | 0            | 0            | 0                         | 0          |
| uchazeči a zájemci zařazení do rekvalifikací - ESF <sup>1)</sup>              | 151          | 48           | 39                        | 8          |
| uchazeči a zájemci, kteří zahájili zvolenou rekvalifikaci                     | 0            | 0            | 0                         | 0          |
| uchazeči a zájemci, kteří zahájili zvolenou rekvalifikaci - ESF <sup>1)</sup> | 28           | 18           | 25                        | 9          |
| <b>Osoby podpořené v rámci APZ celkem</b>                                     | <b>1 437</b> | <b>1 755</b> | <b>235</b>                | <b>161</b> |

1) financováno převážně z Evropského sociálního fondu

Podrobnější statistické údaje o nástrojích APZ naleznete na stránkách Integrovaného portálu MPSV, v měsíčních statistikách nezaměstnanosti <https://www.mpsv.cz/web/cz/mesicni>

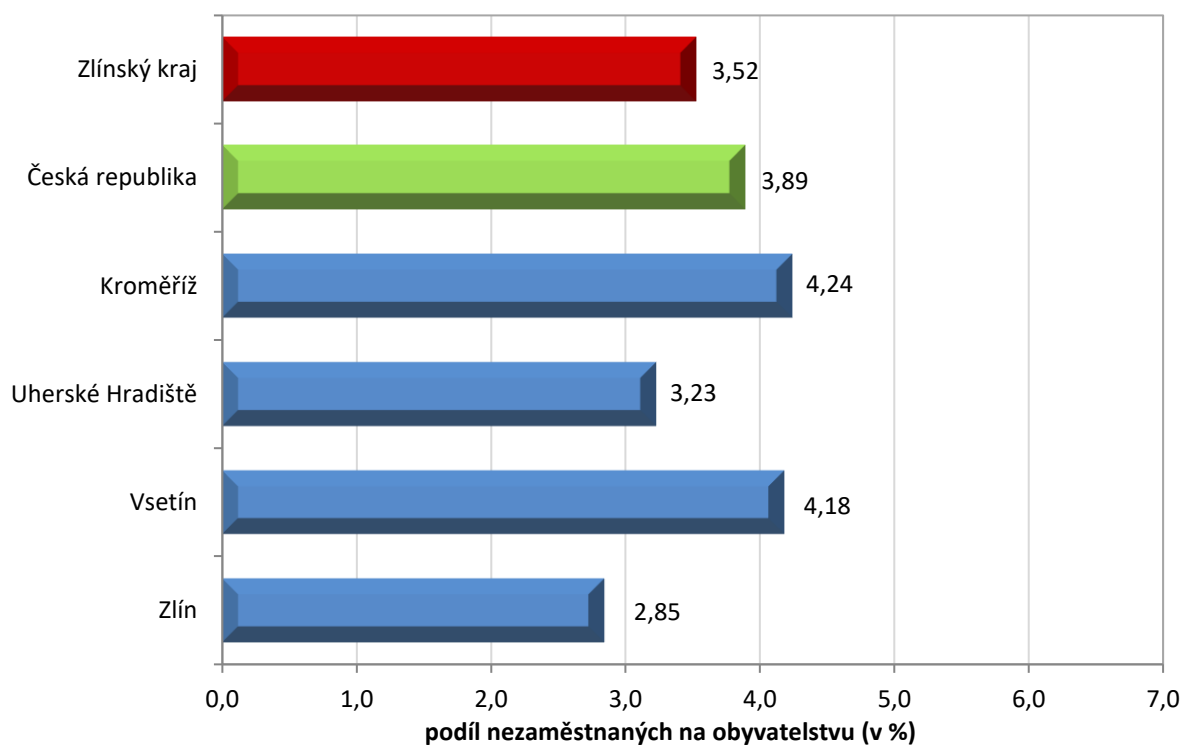
### 3. MAPA

Podíl nezaměstnaných v okresech Zlínského kraje k 31. 1. 2018

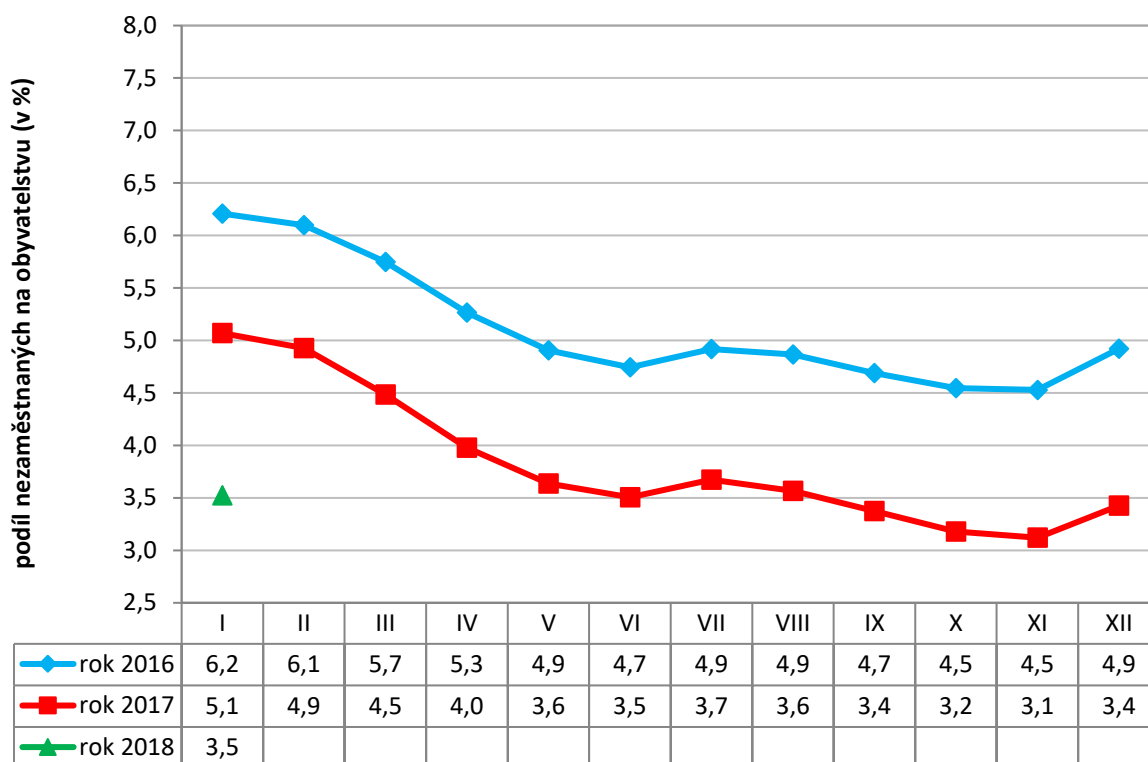


### 4. GRAFY

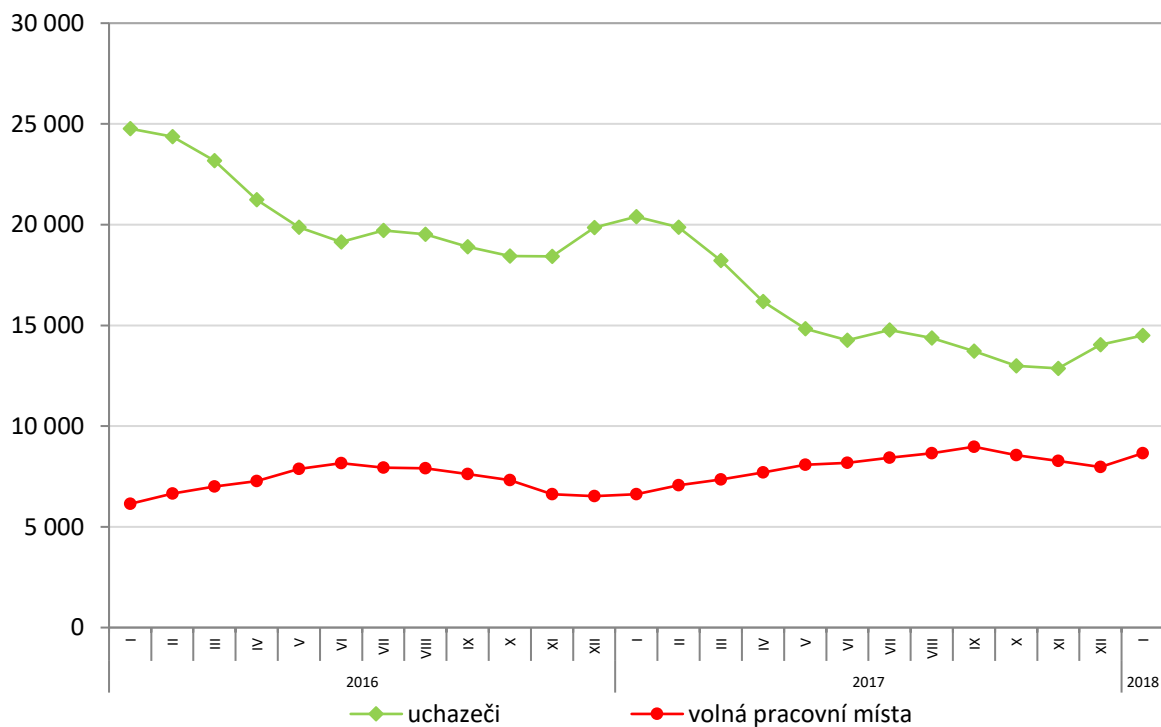
1. Podíl nezaměstnaných osob v okresech Zlínského kraje a v ČR k 31. 1. 2018



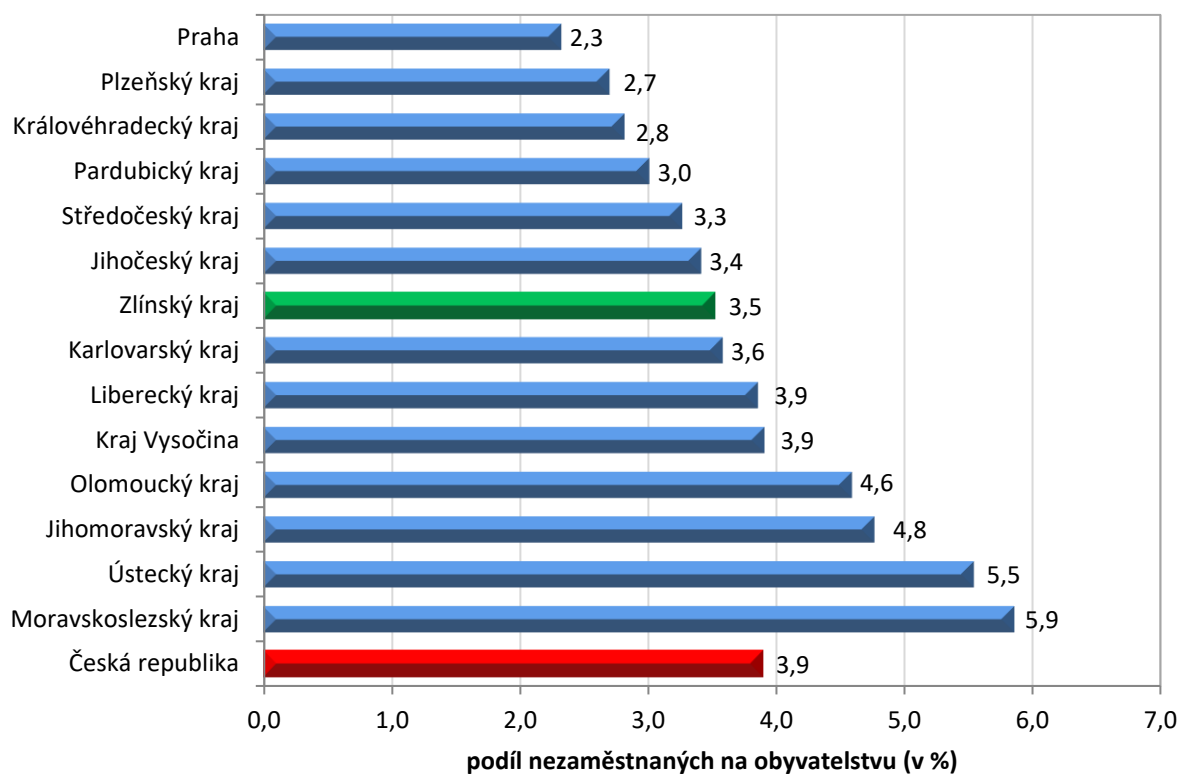
## 2. Vývoj podílu nezaměstnaných ve Zlínském kraji v letech 2016 – 2018



## 3. Vývoj počtu uchazečů a VPM ve Zlínském kraji v letech 2016 - 2018



#### 4. Podíl nezaměstnaných osob v jednotlivých krajích ČR k 31. 1. 2018





## 5. Setřídění okresů k 31. 1. 2018

|                        | podíl<br>nezam.<br>v % |
|------------------------|------------------------|
| 1 Karviná              | 8,1                    |
| 2 Jeseník              | 7,7                    |
| 3 Znojmo               | 7,3                    |
| 4 Most                 | 7,3                    |
| 5 Bruntál              | 7,1                    |
| 6 Ostrava-město        | 6,9                    |
| 7 Hodonín              | 6,4                    |
| 8 Chomutov             | 6,1                    |
| 9 Děčín                | 6,0                    |
| 10 Ústí nad Labem      | 5,9                    |
| 11 Přerov              | 5,5                    |
| 12 Český Krumlov       | 5,5                    |
| 13 Louny               | 5,3                    |
| 14 Třebíč              | 5,1                    |
| 15 Brno-město          | 5,0                    |
| 16 Sokolov             | 5,0                    |
| 17 Šumperk             | 4,7                    |
| 18 Žďár nad Sázavou    | 4,6                    |
| 19 Příbram             | 4,6                    |
| 20 Břeclav             | 4,6                    |
| 21 Kladno              | 4,5                    |
| 22 Kolín               | 4,5                    |
| 23 Kutná Hora          | 4,5                    |
| 24 Tábor               | 4,4                    |
| 25 Nymburk             | 4,3                    |
| 26 Liberec             | 4,3                    |
| 27 Semily              | 4,3                    |
| 28 Kroměříž            | 4,2                    |
| 29 Opava               | 4,2                    |
| 30 Vsetín              | 4,2                    |
| 31 Mělník              | 4,2                    |
| 32 Litoměřice          | 4,2                    |
| 33 Svitavy             | 4,1                    |
| 34 Teplice             | 4,1                    |
| 35 Olomouc             | 4,1                    |
| 36 Frýdek-Místek       | 3,9                    |
| 37 Tachov              | 3,8                    |
| 38 Nový Jičín          | 3,8                    |
| 39 Jablonec nad Nisou  | 3,7                    |
| 40 Rakovník            | 3,7                    |
| 41 Strakonice          | 3,7                    |
| 42 Jihlava             | 3,6                    |
| 43 Náchod              | 3,5                    |
| 44 Karlovy Vary        | 3,5                    |
| 45 Brno-venkov         | 3,4                    |
| 46 Prachatice          | 3,4                    |
| 47 Blansko             | 3,4                    |
| 48 Prostějov           | 3,3                    |
| 49 Chrudim             | 3,3                    |
| 50 Uherské Hradiště    | 3,2                    |
| 51 Havlíčkův Brod      | 3,2                    |
| 52 Hradec Králové      | 3,2                    |
| 53 Klatovy             | 3,0                    |
| 54 Beroun              | 3,0                    |
| 55 Plzeň-sever         | 3,0                    |
| 56 Trutnov             | 3,0                    |
| 57 Česká Lípa          | 2,9                    |
| 58 Vyškov              | 2,9                    |
| 59 Jindřichův Hradec   | 2,9                    |
| 60 Rokycany            | 2,9                    |
| 61 Zlín                | 2,8                    |
| 62 Písek               | 2,7                    |
| 63 České Budějovice    | 2,7                    |
| 64 Pardubice           | 2,6                    |
| 65 Domažlice           | 2,6                    |
| 66 Ústí nad Orlicí     | 2,5                    |
| 67 Plzeň-jih           | 2,4                    |
| 68 Praha               | 2,3                    |
| 69 Cheb                | 2,3                    |
| 70 Pelhřimov           | 2,2                    |
| 71 Plzeň-město         | 2,2                    |
| 72 Jičín               | 2,2                    |
| 73 Mladá Boleslav      | 2,2                    |
| 74 Benešov             | 2,1                    |
| 75 Praha-západ         | 1,8                    |
| 76 Rychnov nad Kněžnou | 1,4                    |
| 77 Praha-východ        | 1,4                    |
| Celkem ČR              | 3,9                    |

|                     | meziměsíční<br>přírůstek/ úbytek<br>nezam. v % |
|---------------------|--|
| Jindřichův Hradec   | 16,1   |
| Strakonice          | 14,5   |
| Český Krumlov       | 12,5   |
| Klatovy             | 11,4   |
| Domažlice           | 11,3   |
| Písek               | 10,7   |
| Znojmo              | 10,0   |
| Prachatice          | 10,0   |
| Plzeň-sever         | 9,0  |
| Svitavy             | 8,4  |
| Děčín               | 8,0  |
| Chrudim             | 8,0  |
| Benešov             | 7,4  |
| Břeclav             | 7,3  |
| Plzeň-jih           | 7,2  |
| Tábor               | 6,5  |
| Rakovník            | 6,5  |
| České Budějovice    | 6,4  |
| Ústí nad Orlicí     | 6,1  |
| Kutná Hora          | 6,0  |
| Příbram             | 6,0  |
| Tachov              | 5,9  |
| Náchod              | 5,8  |
| Rychnov nad Kněžnou | 5,7  |
| Třebíč              | 5,2  |
| Cheb                | 5,1  |
| Jičín               | 5,0  |
| Vyškov              | 5,0  |
| Jeseník             | 4,8  |
| Hodonín             | 4,7  |
| Žďár nad Sázavou    | 4,4  |
| Kolín               | 4,3  |
| Nymburk             | 4,1  |
| Uherské Hradiště    | 4,0  |
| Brno-venkov         | 4,0  |
| Nový Jičín          | 3,9  |
| Teplice             | 3,7  |
| Jihlava             | 3,5  |
| Karlovy Vary        | 3,5  |
| Litoměřice          | 3,5  |
| Zlín                | 3,4  |
| Semily              | 3,3  |
| Šumperk             | 3,3  |
| Rokycany            | 3,3  |
| Frýdek-Místek       | 3,1  |
| Vsetín              | 3,0  |
| Kroměříž            | 3,0  |
| Hradec Králové      | 3,0  |
| Česká Lípa          | 2,8  |
| Olomouc             | 2,8  |
| Chomutov            | 2,8  |
| Opava               | 2,5  |
| Mělník              | 2,3  |
| Louny               | 2,3  |
| Blansko             | 2,2  |
| Přerov              | 2,2  |
| Liberec             | 1,9  |
| Praha-východ        | 1,8  |
| Most                | 1,7  |
| Pardubice           | 1,6  |
| Bruntál             | 1,5  |
| Jablonec nad Nisou  | 1,4  |
| Kladno              | 1,4  |
| Mladá Boleslav      | 0,8  |
| Sokolov             | 0,7  |
| Trutnov             | 0,4  |
| Prostějov           | 0,4  |
| Havlíčkův Brod      | 0,3  |
| Beroun              | 0,1  |
| Pelhřimov           | 0,1  |
| Ostrava-město       | 0,0  |
| Brno-město          | 0,0  |
| Karviná             | 0,0  |
| Praha-západ         | -0,3   |
| Praha               | -0,3   |
| Ústí nad Labem      | -0,4   |
| Plzeň-město         | -1,0   |
| Celkem ČR           | 3,1  |

|                     | počet<br>uchazečů<br>na 1 VPM |
|---------------------|-------------------------------|
| Karviná             | 8,0                           |
| Jeseník             | 6,1                           |
| Ústí nad Labem      | 6,1                           |
| Znojmo              | 5,8                           |
| Most                | 4,9                           |
| Děčín               | 4,4                           |
| Hodonín             | 4,2                           |
| Bruntál             | 4,0                           |
| Opava               | 3,7                           |
| Sokolov             | 3,5                           |
| Žďár nad Sázavou    | 3,2                           |
| Kladno              | 3,2                           |
| Frýdek-Místek       | 2,9                           |
| Ostrava-město       | 2,9                           |
| Kroměříž            | 2,8                           |
| Přerov              | 2,8                           |
| Jablonec nad Nisou  | 2,6                           |
| Třebíč              | 2,5                           |
| Blansko             | 2,5                           |
| Břeclav             | 2,4                           |
| Chomutov            | 2,3                           |
| Šumperk             | 2,3                           |
| Louny               | 2,3                           |
| Litoměřice          | 2,2                           |
| Brno-město          | 2,0                           |
| Příbram             | 2,0                           |
| Rakovník            | 1,9                           |
| Olomouc             | 1,8                           |
| Vsetín              | 1,8                           |
| Kutná Hora          | 1,8                           |
| Mělník              | 1,7                           |
| Teplice             | 1,7                           |
| Vyškov              | 1,6                           |
| Strakonice          | 1,6                           |
| Náchod              | 1,6                           |
| Kolín               | 1,6                           |
| Tábor               | 1,6                           |
| Jindřichův Hradec   | 1,6                           |
| Svitavy             | 1,5                           |
| Jihlava             | 1,5                           |
| Česká Lípa          | 1,5                           |
| Prostějov           | 1,5                           |
| Nový Jičín          | 1,5                           |
| Trutnov             | 1,5                           |
| Havlíčkův Brod      | 1,5                           |
| Zlín                | 1,4                           |
| Uherské Hradiště    | 1,4                           |
| Semily              | 1,3                           |
| Hradec Králové      | 1,1                           |
| Klatovy             | 1,1                           |
| Liberec             | 1,1                           |
| Chrudim             | 1,1                           |
| České Budějovice    | 1,0                           |
| Benešov             | 1,0                           |
| Jičín               | 0,9                           |
| Nymburk             | 0,9                           |
| Karlovy Vary        | 0,9                           |
| Písek               | 0,8                           |
| Brno-venkov         | 0,8                           |
| Český Krumlov       | 0,8                           |
| Prachatice          | 0,7                           |
| Praha-západ         | 0,6                           |
| Plzeň-sever         | 0,6                           |
| Pelhřimov           | 0,6                           |
| Domažlice           | 0,6                           |
| Beroun              | 0,6                           |
| Ústí nad Orlicí     | 0,6                           |
| Cheb                | 0,6                           |
| Rychnov nad Kněžnou | 0,5                           |
| Praha               | 0,5                           |
| Plzeň-město         | 0,5                           |
| Rokycany            | 0,4                           |
| Mladá Boleslav      | 0,4                           |
| Tachov              | 0,4                           |
| Plzeň-jih           | 0,3                           |
| Praha-východ        | 0,2                           |
| Pardubice           | 0,2                           |
| Celkem ČR           | 1,3                           |