



Úřad práce ČR

Krajská pobočka Úřadu práce ČR
ve Zlíně

Měsíční statistická zpráva
květen 2018

Zpracoval: Ing. Ivona Macůrková

<https://www.uradprace.cz/web/cz/statistiky-zlk>

Informace o nezaměstnanosti ve Zlínském kraji

k 31. 5. 2018

V tomto měsíci celkový počet uchazečů o zaměstnání klesl o 7,8 % na 10 672, počet hlášených volných pracovních míst vzrostl o 11,8 % na 10 685 a podíl nezaměstnaných osob klesl na 2,51 %.

K 31. 5. 2018 evidoval Úřad práce ČR (ÚP ČR), Krajská pobočka ve Zlíně celkem 10 672 uchazečů o zaměstnání. Jejich počet byl o 909 nižší než na konci předchozího měsíce, ve srovnání se stejným obdobím minulého roku je nižší o 4 158 osob. Z tohoto počtu bylo 9 487 dosažitelných uchazečů o zaměstnání ve věku 15 – 64 let. Bylo to o 880 méně než na konci předchozího měsíce. Ve srovnání se stejným obdobím minulého roku byl jejich počet nižší o 4 429.

V průběhu měsíce května bylo nově zaevidováno 1 598 osob. Ve srovnání s minulým měsícem to bylo méně o 175 osob a v porovnání se stejným obdobím předchozího roku méně o 238 osob.

Z evidence během měsíce odešlo celkem 2 507 uchazečů (ukončená evidence, vyřazení uchazeči). Bylo to o 667 osob méně než v předchozím měsíci a o 676 osob méně než ve stejném měsíci minulého roku. Do zaměstnání z nich ve sledovaném měsíci nastoupilo 1 609, tj. o 696 méně než v předchozím měsíci a o 520 méně než v květnu minulého roku, 383 uchazečů o zaměstnání bylo umístěno prostřednictvím úřadu práce, tj. o 9 více než v předchozím měsíci a o 142 méně než ve stejném období minulého roku, 562 uchazečů bylo vyřazeno bez umístění.

Meziměsíční nárůst nebyl zaznamenán. Meziměsíční pokles byl zaznamenán ve všech okresech kraje. Nejvíce to bylo v okrese Kroměříž (9,9 %), následoval okres Vsetín (7,9 %), dále okres Uherské Hradiště (7,2 %) a nejméně klesla nezaměstnanost v okrese Zlín (6,6 %).

Ke konci měsíce bylo evidováno na ÚP ČR, Krajské pobočce ve Zlíně 5 470 žen. Jejich podíl na celkovém počtu uchazečů činil 51,3 %. V evidenci bylo 2 363 osob se zdravotním postižením, což představovalo 22,1 % z celkového počtu nezaměstnaných.

Ke konci tohoto měsíce bylo evidováno 404 absolventů škol všech stupňů vzdělání a mladistvých, jejich počet klesl ve srovnání s předchozím měsícem o 56 osob a ve srovnání se stejným měsícem minulého roku byl nižší o 203 osob. Na celkové nezaměstnanosti se podíleli 3,8 %.

Podporu v nezaměstnanosti pobíralo 3 772 uchazečů o zaměstnání, tj. 35,3 % všech uchazečů vedených v evidenci.

Podíl nezaměstnaných osob, tj. počet dosažitelných uchazečů o zaměstnání ve věku 15 - 64 k obyvatelstvu stejného věku, k 31. 5. 2018 meziměsíčně klesl na 2,5 %.

Podíl nezaměstnaných stejný nebo vyšší než republikový průměr vykázal okres Kroměříž (3,1 %). Podíl nezaměstnaných osob pod úrovní republiky vykázal okres Uherské Hradiště (2,2 %), okres Vsetín (2,9 %) a okres Zlín (2,1 %).

Podíl nezaměstnaných žen zůstal na hodnotě 2,7 %, podíl nezaměstnaných mužů klesl na 2,4 %.

Kraj evidoval k 31. 5. 2018 celkem 10 685 volných pracovních míst. Jejich počet byl o 1 125 vyšší než v předchozím měsíci a o 2 598 vyšší než ve stejném měsíci minulého roku. Na jedno volné pracovní místo připadalo v průměru 1,0 uchazeče, z toho nejvíce v okrese Kroměříž (1,8). Z celkového počtu nahlášených volných míst bylo 851 vhodných pro osoby se zdravotním postižením (OZP), na jedno volné pracovní místo připadalo 2,8 OZP. Volných pracovních míst pro absolventy a mladistvé bylo registrováno 3 660, na jedno volné místo připadalo 0,1 uchazečů této kategorie.

V rámci aktivní politiky zaměstnanosti (APZ) bylo od počátku roku 2018 prostřednictvím příspěvků APZ podpořeno 1 129 uchazečů, do rekvalifikačních kurzů bylo zařazeno 494 osob.

V tomto měsíci bylo prostřednictvím SÚPM – SVČ podpořeno 5 osob. Podnikatelské záměry byly velmi rozmanité, mimo jiné oprava zahradní techniky a motocyklů nebo například látkohraní – výroba hraček pro kvalitní vývoj dítěte.

Informace o vývoji nezaměstnanosti v ČR v elektronické formě jsou zveřejněny na internetové adrese <https://www.mpsv.cz/web/cz/mesicni>

1. Základní charakteristika vývoje nezaměstnanosti a volných pracovních míst ve Zlínském kraji

Tabulka č. 1 - Vývoj nezaměstnanosti

| ukazatel | | Stav k | | |
|---|-----------------------------------|-------------|-------------|---------------|
| | | 31. 5. 2017 | 30. 4. 2018 | 31. 5. 2018 |
| evidovaní uchazeči o zaměstnání | | 14 830 | 11 581 | 10 672 |
| - z toho | ženy | 7 602 | 5 650 | 5 470 |
| | absolventi a mladiství | 607 | 460 | 404 |
| | uchazeči se zdravotním postižením | 2 949 | 2 462 | 2 363 |
| uchazeči s nárokem na P VN | | 4 268 | 4 022 | 3 772 |
| podíl nezaměstnaných osob v % ¹⁾ | | 3,64 | 2,74 | 2,51 |
| volná pracovní místa | | 8 087 | 9 560 | 10 685 |
| počet uchazečů na 1 volné pracovní místo | | 1,8 | 1,2 | 1,0 |

1) od ledna 2013 nový ukazatel registrované nezaměstnanosti

Tabulka č. 2 - Tok nezaměstnanosti

| ukazatel | Počet uchazečů ve sledovaném měsíci | | |
|--|-------------------------------------|------------|--------------|
| | květen 2017 | duben 2018 | květen 2018 |
| nově evidovaní uchazeči o zaměstnání | 1 836 | 1 773 | 1 598 |
| uchazeči s ukončenou evidencí a vyřazení | 3 183 | 3 174 | 2 507 |
| - z toho umístění celkem | 2 129 | 2 305 | 1 609 |
| - z toho umístění úřadem práce | 525 | 374 | 383 |

Tabulka č. 3 – Nezaměstnanost v okresech Zlínského kraje k 31. 5. 2018

| Okres | Počet nezaměstnaných | | Volná pracovní místa | Počet uchazečů na 1 VPM | Podíl nezaměstnaných osob [%] |
|------------------|----------------------|-------------|----------------------|-------------------------|-------------------------------|
| | celkem | z toho ženy | | | |
| Kroměříž | 2 342 | 1 209 | 1 305 | 1,8 | 3,06 |
| Uherské Hradiště | 2 345 | 1 294 | 2 844 | 0,8 | 2,20 |
| Vsetín | 3 058 | 1 435 | 2 913 | 1,0 | 2,94 |
| Zlín | 2 927 | 1 532 | 3 623 | 0,8 | 2,10 |
| Zlínský kraj | 10 672 | 5 470 | 10 685 | 1,0 | 2,51 |
| Česká republika | 229 632 | 120 334 | 283 243 | 0,8 | 3,01 |

2. Nástroje aktivní politiky zaměstnanosti ve Zlínském kraji

Tabulka č. 4 - Osoby podpořené v rámci APZ a rekvalifikace uchazečů a zájemců o zaměstnání

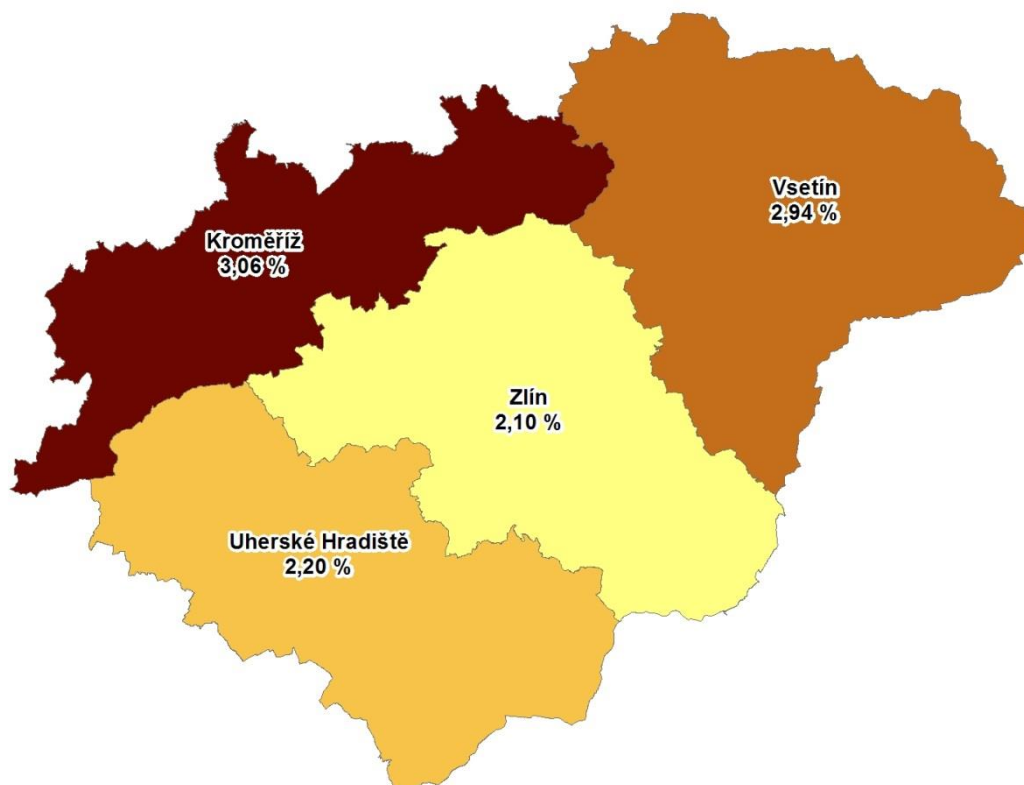
| ukazatel (celkový počet) | Stav k | | Celkem od počátku roku do | |
|---|--------------|--------------|---------------------------|--------------|
| | 31.5.2017 | 31.5.2018 | 31.5.2017 | 31.5.2018 |
| osoby podpořené v rámci APZ | | | | |
| veřejně prospěšné práce (VPP) | 287 | 193 | 179 | 27 |
| veřejně prospěšné práce (VPP) - ESF ¹⁾ | 560 | 410 | 463 | 395 |
| společensky účelná pracovní místa (SÚPM) | 15 | 26 | 32 | 21 |
| společensky účelná pracovní místa (SÚPM) - ESF ¹⁾ | 530 | 495 | 444 | 337 |
| SÚPM - samostatně výdělečná činnost (SVČ) | 146 | 105 | 62 | 41 |
| SÚPM - samostatně výdělečná činnost (SVČ) - ESF ¹⁾ | 0 | 0 | 0 | 0 |
| pracovní místa – zřízená pro OZP | 178 | 157 | 47 | 27 |
| pracovní místa – zřízená pro OZP - SVČ | 0 | 1 | 0 | 1 |
| ostatní nástroje APZ | 125 | 284 | 249 | 280 |
| rekvalifikace uchazečů a zájemců o zaměstnání | | | | |
| uchazeči a zájemci zařazení do rekvalifikací | 2 | 0 | 5 | 1 |
| uchazeči a zájemci zařazení do rekvalifikací - ESF ¹⁾ | 192 | 126 | 650 | 398 |
| uchazeči a zájemci, kteří zahájili zvolenou rekvalifikaci | 0 | 0 | 0 | 0 |
| uchazeči a zájemci, kteří zahájili zvolenou rekvalifikaci - ESF ¹⁾ | 55 | 32 | 188 | 95 |
| Osoby podpořené v rámci APZ celkem | 2 090 | 1 829 | 2 319 | 1 623 |

1) financováno převážně z Evropského sociálního fondu

Podrobnější statistické údaje o nástrojích APZ naleznete na stránkách Integrovaného portálu MPSV, v měsíčních statistikách nezaměstnanosti <https://www.mpsv.cz/web/cz/mesicni>

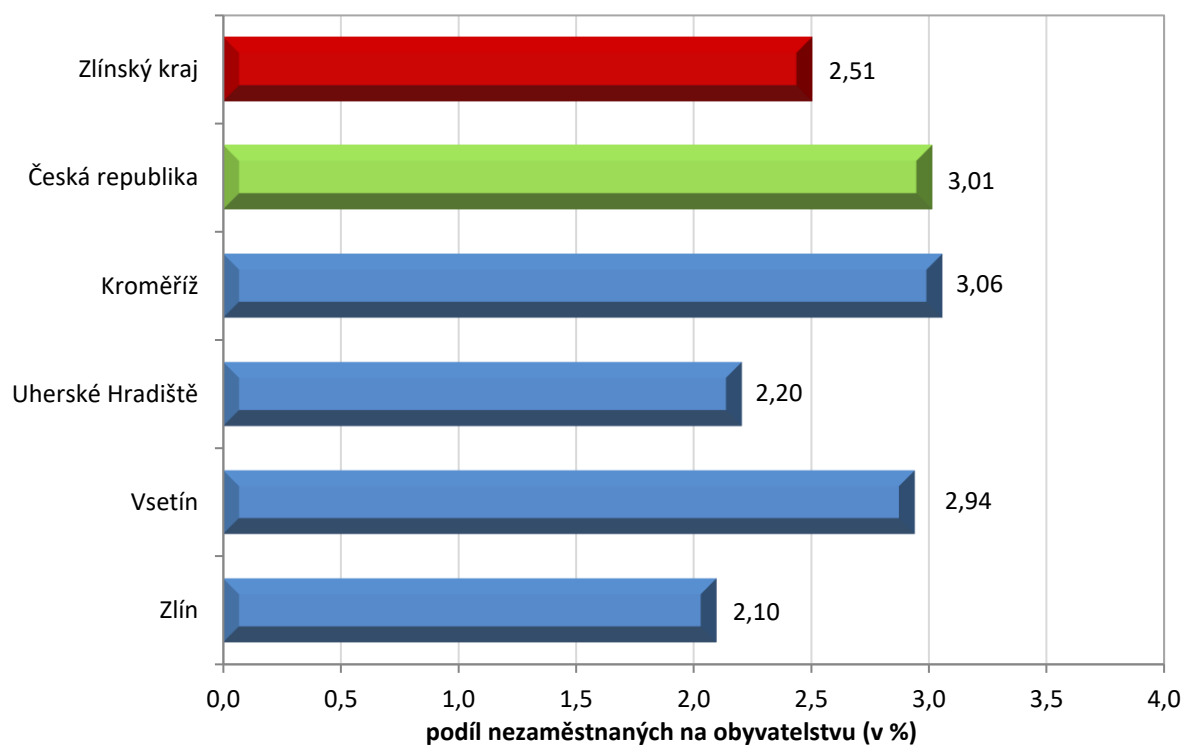
3. MAPA

Podíl nezaměstnaných v okresech Zlínského kraje k 31. 5. 2018

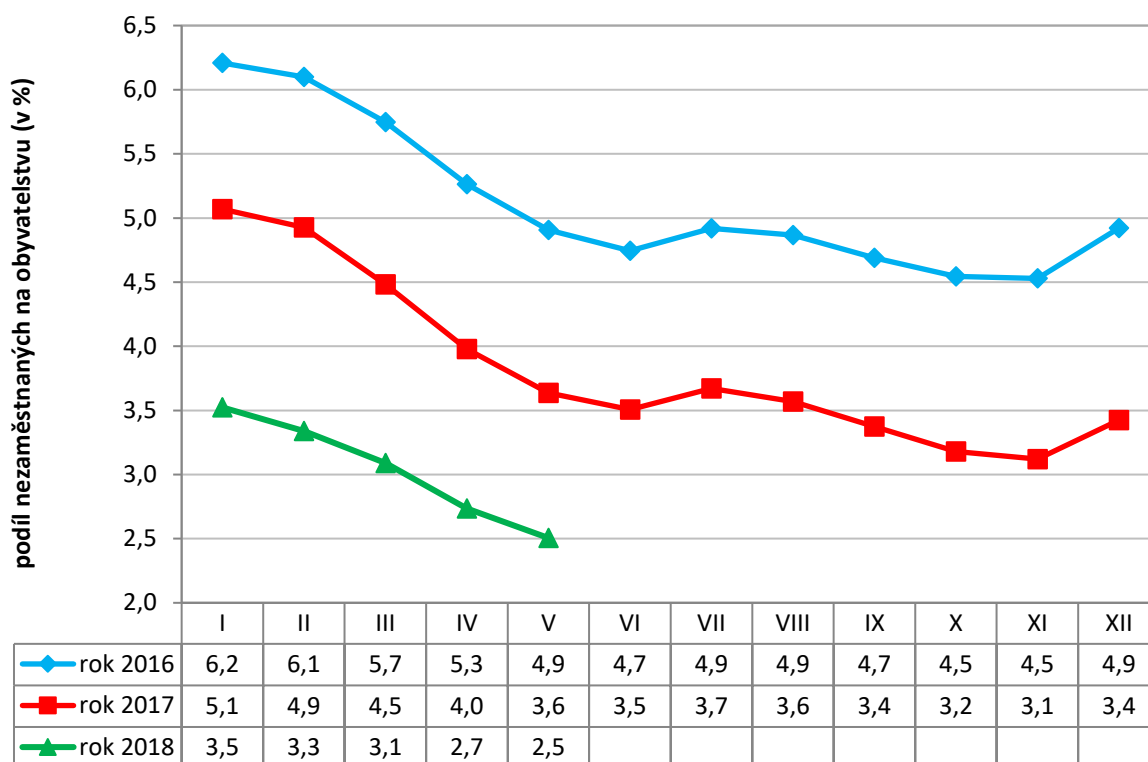


4. GRAFY

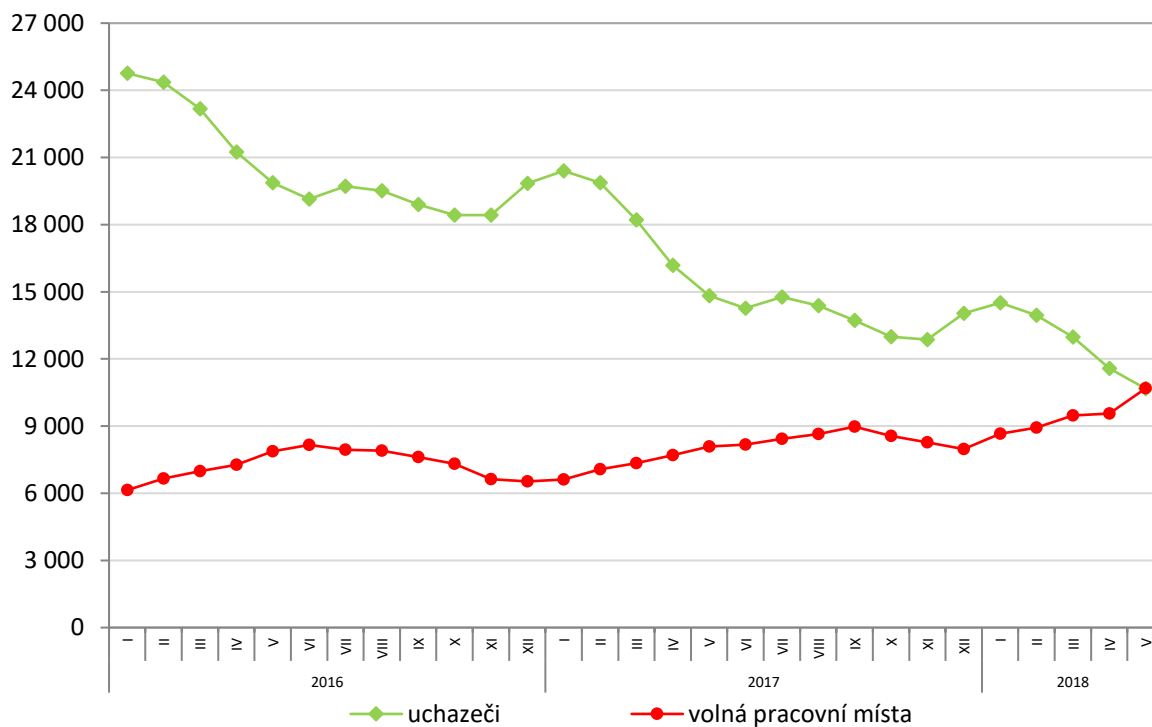
1. Podíl nezaměstnaných osob v okresech Zlínského kraje a v ČR k 31. 5. 2018



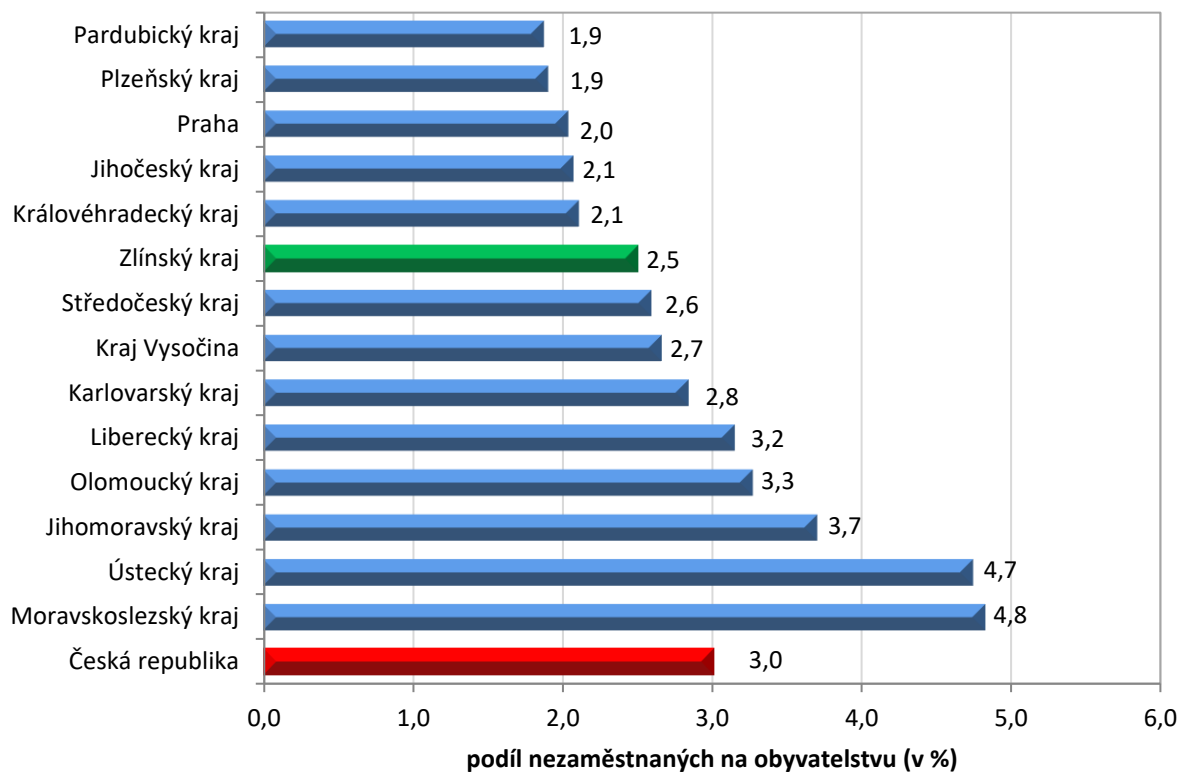
2. Vývoj podílu nezaměstnaných ve Zlínském kraji v letech 2016 – 2018



3. Vývoj počtu uchazečů a VPM ve Zlínském kraji v letech 2016 - 2018



4. Podíl nezaměstnaných osob v jednotlivých krajích ČR k 31. 5. 2018



5. Setřídění okresů k 31. 5. 2018

| | podíl nezam. v % |
|------------------------|------------------------|
| 1 Karviná | 7,2 |
| 2 Most | 6,6 |
| 3 Ostrava-město | 6,0 |
| 4 Bruntál | 5,4 |
| 5 Ústí nad Labem | 5,4 |
| 6 Chomutov | 5,4 |
| 7 Znojmo | 5,0 |
| 8 Jeseník | 4,8 |
| 9 Hodonín | 4,7 |
| 10 Děčín | 4,6 |
| 11 Brno-město | 4,5 |
| 12 Louny | 4,4 |
| 13 Přerov | 4,1 |
| 14 Sokolov | 4,1 |
| 15 Kladno | 4,0 |
| 16 Teplice | 3,7 |
| 17 Liberec | 3,6 |
| 18 Nymburk | 3,5 |
| 19 Kolín | 3,5 |
| 20 Šumperk | 3,4 |
| 21 Příbram | 3,4 |
| 22 Mělník | 3,4 |
| 23 Český Krumlov | 3,4 |
| 24 Třebíč | 3,3 |
| 25 Jablonec nad Nisou | 3,2 |
| 26 Žďár nad Sázavou | 3,2 |
| 27 Litoměřice | 3,2 |
| 28 Semily | 3,2 |
| 29 Kroměříž | 3,1 |
| 30 Opava | 3,0 |
| 31 Frýdek-Místek | 3,0 |
| 32 Vsetín | 2,9 |
| 33 Kutná Hora | 2,9 |
| 34 Tábor | 2,9 |
| 35 Olomouc | 2,9 |
| 36 Břeclav | 2,9 |
| 37 Karlovy Vary | 2,8 |
| 38 Nový Jičín | 2,8 |
| 39 Rakovník | 2,8 |
| 40 Tachov | 2,6 |
| 41 Brno-venkov | 2,6 |
| 42 Blansko | 2,6 |
| 43 Jihlava | 2,6 |
| 44 Náchod | 2,5 |
| 45 Hradec Králové | 2,5 |
| 46 Beroun | 2,4 |
| 47 Prostějov | 2,4 |
| 48 Rokycany | 2,4 |
| 49 Trutnov | 2,4 |
| 50 Česká Lípa | 2,2 |
| 51 Havlíčkův Brod | 2,2 |
| 52 Strakonice | 2,2 |
| 53 Uherské Hradiště | 2,2 |
| 54 Svitavy | 2,2 |
| 55 Plzeň-sever | 2,1 |
| 56 Vyškov | 2,1 |
| 57 Zlín | 2,1 |
| 58 Praha | 2,0 |
| 59 České Budějovice | 1,9 |
| 60 Pardubice | 1,9 |
| 61 Mladá Boleslav | 1,8 |
| 62 Chrudim | 1,8 |
| 63 Domažlice | 1,8 |
| 64 Plzeň-město | 1,7 |
| 65 Klatovy | 1,7 |
| 66 Ústí nad Orlicí | 1,7 |
| 67 Cheb | 1,7 |
| 68 Prachatice | 1,6 |
| 69 Praha-západ | 1,6 |
| 70 Plzeň-jih | 1,5 |
| 71 Benešov | 1,5 |
| 72 Písek | 1,5 |
| 73 Jičín | 1,4 |
| 74 Pelhřimov | 1,4 |
| 75 Jindřichův Hradec | 1,3 |
| 76 Praha-východ | 1,1 |
| 77 Rychnov nad Kněžnou | 1,1 |
| Celkem ČR | 3,0 |

| | meziměsíční přírůstek/ úbytek nezam. v % |
|---------------------|--|
| Most | -1,4 |
| Ústí nad Labem | -1,6 |
| Praha | -1,9 |
| Praha-západ | -2,0 |
| Louny | -2,5 |
| Rychnov nad Kněžnou | -2,6 |
| Brno-město | -2,6 |
| Praha-východ | -2,9 |
| Kladno | -2,9 |
| Trutnov | -3,0 |
| Karviná | -3,0 |
| Ostrava-město | -3,2 |
| Mladá Boleslav | -3,3 |
| Rakovník | -3,6 |
| Liberec | -3,6 |
| Plzeň-jih | -4,0 |
| Nymburk | -4,1 |
| Kolín | -4,2 |
| Beroun | -4,3 |
| Rokycany | -4,4 |
| Chomutov | -4,5 |
| Cheb | -4,6 |
| Benešov | -4,6 |
| Jablonec nad Nisou | -4,8 |
| Havlíčkův Brod | -4,9 |
| Brno-venkov | -4,9 |
| Hradec Králové | -4,9 |
| Frýdek-Místek | -5,0 |
| Tachov | -5,4 |
| Teplice | -5,6 |
| Mělník | -5,7 |
| Příbram | -5,7 |
| Česká Lípa | -5,7 |
| Vyškov | -5,8 |
| Sokolov | -5,8 |
| Plzeň-město | -5,9 |
| Žďár nad Sázavou | -5,9 |
| Plzeň-sever | -6,0 |
| Kutná Hora | -6,1 |
| Karlovy Vary | -6,2 |
| Přerov | -6,4 |
| Opava | -6,6 |
| Zlín | -6,6 |
| Olomouc | -6,7 |
| Šumperk | -6,8 |
| Pardubice | -6,8 |
| Blansko | -6,8 |
| Hodonín | -6,8 |
| Nový Jičín | -6,8 |
| Náchod | -7,1 |
| Jihlava | -7,1 |
| Uherské Hradiště | -7,2 |
| Prostějov | -7,2 |
| Ústí nad Orlicí | -7,4 |
| Bruntál | -7,8 |
| Tábor | -7,9 |
| České Budějovice | -7,9 |
| Vsetín | -7,9 |
| Znojmo | -8,1 |
| Semily | -8,2 |
| Děčín | -8,2 |
| Chrudim | -8,4 |
| Strakonice | -8,4 |
| Domažlice | -8,7 |
| Jičín | -8,9 |
| Břeclav | -8,9 |
| Třebíč | -9,2 |
| Pelhřimov | -9,5 |
| Litoměřice | -9,5 |
| Kroměříž | -9,9 |
| Klatovy | -12,8 |
| Svitavy | -13,9 |
| Písek | -14,0 |
| Český Krumlov | -14,8 |
| Jeseník | -15,5 |
| Jindřichův Hradec | -18,9 |
| Prachatice | -19,9 |
| Celkem ČR | -5,4 |

| | počet uchazečů na 1 VPM |
|---------------------|-------------------------------|
| Karviná | 5,7 |
| Ústí nad Labem | 4,3 |
| Most | 4,3 |
| Jeseník | 3,8 |
| Znojmo | 2,8 |
| Hodonín | 2,4 |
| Bruntál | 2,4 |
| Ostrava-město | 2,4 |
| Děčín | 2,3 |
| Sokolov | 2,2 |
| Opava | 2,1 |
| Kladno | 2,0 |
| Jablonec nad Nisou | 2,0 |
| Chomutov | 1,9 |
| Frýdek-Místek | 1,9 |
| Přerov | 1,8 |
| Kroměříž | 1,8 |
| Blansko | 1,7 |
| Žďár nad Sázavou | 1,6 |
| Třebíč | 1,6 |
| Louny | 1,6 |
| Teplice | 1,5 |
| Brno-město | 1,5 |
| Šumperk | 1,5 |
| Břeclav | 1,4 |
| Litoměřice | 1,4 |
| Rakovník | 1,3 |
| Příbram | 1,3 |
| Kutná Hora | 1,1 |
| Vsetín | 1,0 |
| Trutnov | 1,0 |
| Nový Jičín | 1,0 |
| Olomouc | 1,0 |
| Mělník | 1,0 |
| Kolín | 0,9 |
| Strakonice | 0,9 |
| Vyškov | 0,9 |
| Havlíčkův Brod | 0,9 |
| Prostějov | 0,9 |
| Semily | 0,9 |
| Náchod | 0,8 |
| Liberec | 0,8 |
| Uherské Hradiště | 0,8 |
| Česká Lípa | 0,8 |
| Tábor | 0,8 |
| Zlín | 0,8 |
| Jihlava | 0,8 |
| Hradec Králové | 0,7 |
| Svitavy | 0,6 |
| České Budějovice | 0,6 |
| Nymburk | 0,6 |
| Karlovy Vary | 0,6 |
| Jindřichův Hradec | 0,6 |
| Klatovy | 0,6 |
| Praha-západ | 0,6 |
| Benešov | 0,5 |
| Brno-venkov | 0,5 |
| Chrudim | 0,5 |
| Jičín | 0,5 |
| Písek | 0,5 |
| Beroun | 0,4 |
| Rokycany | 0,4 |
| Český Krumlov | 0,4 |
| Plzeň-sever | 0,4 |
| Cheb | 0,4 |
| Praha | 0,4 |
| Rychnov nad Kněžnou | 0,3 |
| Prachatice | 0,3 |
| Ústí nad Orlicí | 0,3 |
| Domažlice | 0,3 |
| Mladá Boleslav | 0,3 |
| Pelhřimov | 0,3 |
| Plzeň-město | 0,3 |
| Plzeň-jih | 0,2 |
| Praha-východ | 0,2 |
| Tachov | 0,2 |
| Pardubice | 0,1 |
| Celkem ČR | 0,8 |