



Úřad práce ČR

Krajská pobočka Úřadu práce ČR  
ve Zlíně

**Měsíční statistická zpráva**  
***červenec 2018***

**Zpracoval:** Ing. Ivona Macůrková

**<https://www.uradprace.cz/web/cz/statistiky-zlk>**

## Informace o nezaměstnanosti ve Zlínském kraji

k 31. 7. 2018

*V tomto měsíci celkový počet uchazečů o zaměstnání vzrostl o 5,4 % na 10 985, počet hlášených volných pracovních míst vzrostl o 3,7 % na 11 339 a podíl nezaměstnaných osob vzrostl na 2,62 %.*

K 31. 7. 2018 evidoval Úřad práce ČR (ÚP ČR), Krajská pobočka ve Zlíně celkem 10 985 uchazečů o zaměstnání. Jejich počet byl o 565 vyšší než na konci předchozího měsíce, ve srovnání se stejným obdobím minulého roku je nižší o 3 786 osob. Z tohoto počtu bylo 9 919 dosažitelných uchazečů o zaměstnání ve věku 15 – 64 let. Bylo to o 630 více než na konci předchozího měsíce. Ve srovnání se stejným obdobím minulého roku byl jejich počet nižší o 4 113.

V průběhu měsíce července bylo nově zaevidováno 2 181 osob. Ve srovnání s minulým měsícem to bylo více o 455 osob a v porovnání se stejným obdobím předchozího roku méně o 176 osob.

Z evidence během měsíce odešlo celkem 1 616 uchazečů (ukončená evidence, vyřazení uchazeči). Bylo to o 362 osob méně než v předchozím měsíci a o 233 osob méně než ve stejném měsíci minulého roku. Do zaměstnání z nich ve sledovaném měsíci nastoupilo 908, tj. o 294 méně než v předchozím měsíci a o 162 méně než v červenci minulého roku, 187 uchazečů o zaměstnání bylo umístěno prostřednictvím úřadu práce, tj. o 99 méně než v předchozím měsíci a o 62 méně než ve stejném období minulého roku, 467 uchazečů bylo vyřazeno bez umístění.

Meziměsíční pokles nebyl zaznamenán. Meziměsíční nárůst byl zaznamenán ve všech okresech kraje. Nejvíce to bylo v okrese Zlín (8,3 %), následoval okres Uherské Hradiště (6,5 %), dále okres Vsetín (5,5 %) a nejméně vzrostla nezaměstnanost v okrese Kroměříž (0,6 %).

Ke konci měsíce bylo evidováno na ÚP ČR, Krajské pobočce ve Zlíně 5 907 žen. Jejich podíl na celkovém počtu uchazečů činil 53,8 %. V evidenci bylo 2 285 osob se zdravotním postižením, což představovalo 20,8 % z celkového počtu nezaměstnaných.

Ke konci tohoto měsíce bylo evidováno 516 absolventů škol všech stupňů vzdělání a mladistvých, jejich počet vzrostl ve srovnání s předchozím měsícem o 127 osob a ve srovnání se stejným měsícem minulého roku byl nižší o 189 osob. Na celkové nezaměstnanosti se podíleli 4,7 %.

Podporu v nezaměstnanosti pobíralo 4 167 uchazečů o zaměstnání, tj. 37,9 % všech uchazečů vedených v evidenci.

Podíl nezaměstnaných osob, tj. počet dosažitelných uchazečů o zaměstnání ve věku 15 - 64 k obyvatelstvu stejného věku, k 31. 7. 2018 meziměsíčně vzrostl na 2,6 %.

Podíl nezaměstnaných stejný nebo vyšší než republikový průměr nevykázal žádný okres. Podíl nezaměstnaných osob pod úrovní republiky vykázal okres Kroměříž (3,0 %), Uherské Hradiště (2,4 %), okres Vsetín (3,0 %) a okres Zlín (2,3 %).

Podíl nezaměstnaných žen vzrostl na 2,9 %, podíl nezaměstnaných mužů zůstal na hodnotě 2,3 %.

Kraj evidoval k 31. 7. 2018 celkem 11 339 volných pracovních míst. Jejich počet byl o 403 vyšší než v předchozím měsíci a o 2 911 vyšší než ve stejném měsíci minulého roku. Na jedno volné pracovní místo připadalo v průměru 1,0 uchazeče, z toho nejvíce v okrese Kroměříž (1,7). Z celkového počtu nahlášených volných míst bylo 840 vhodných pro osoby se zdravotním postižením (OZP), na jedno volné pracovní místo připadalo 2,7 OZP. Volných pracovních míst pro absolventy a mladistvé bylo registrováno 3 835, na jedno volné místo připadalo 0,1 uchazeče této kategorie.

V rámci aktivní politiky zaměstnanosti (APZ) bylo od počátku roku 2018 prostřednictvím příspěvků APZ podpořeno 1 488 uchazečů, do rekvalifikačních kurzů bylo zařazeno 555 osob.

V tomto měsíci bylo prostřednictvím SÚPM – SVČ podpořeno 9 osob. Podnikatelské záměry byly rozmanité, například vodoinstalatérství a topenářství nebo osobní služby (holičství, kadeřnictví, kosmetické služby).

Informace o vývoji nezaměstnanosti v ČR v elektronické formě jsou zveřejněny na internetové adrese <https://www.mpsv.cz/web/cz/mesicni> .

## 1. Základní charakteristika vývoje nezaměstnanosti a volných pracovních míst ve Zlínském kraji

Tabulka č. 1 - Vývoj nezaměstnanosti

ukazatel		Stav k		
		31. 7. 2017	30. 6. 2018	31. 7. 2018
evidovaní uchazeči o zaměstnání		14 771	10 420	<b>10 985</b>
- z toho	ženy	7 979	5 386	<b>5 907</b>
	absolventi a mladiství	705	389	<b>516</b>
	uchazeči se zdravotním postižením	2 903	2 287	<b>2 285</b>
uchazeči s nárokem na PvN		4 541	3 689	<b>4 167</b>
podíl nezaměstnaných osob v % <sup>1)</sup>		3,67	2,46	<b>2,62</b>
volná pracovní místa		8 428	10 936	<b>11 339</b>
počet uchazečů na 1 volné pracovní místo		1,8	1,0	<b>1,0</b>

1) od ledna 2013 nový ukazatel registrované nezaměstnanosti

Tabulka č. 2 - Tok nezaměstnanosti

ukazatel	Počet uchazečů ve sledovaném měsíci		
	červenec 2017	červen 2018	<b>červenec 2018</b>
nově evidovaní uchazeči o zaměstnání	2 357	1 726	<b>2 181</b>
uchazeči s ukončenou evidencí a vyřazení	1 849	1 978	<b>1 616</b>
- z toho umístění celkem	1 070	1 202	<b>908</b>
- z toho umístění úřadem práce	249	286	<b>187</b>

Tabulka č. 3 – Nezaměstnanost v okresech Zlínského kraje k 31. 7. 2018

Okres	Počet nezaměstnaných		Volná pracovní místa	Počet uchazečů na 1 VPM	Podíl nezaměstnaných osob [%]
	celkem	z toho ženy			
Kroměříž	2 296	1 248	1 326	1,7	3,04
Uherské Hradiště	2 459	1 414	3 162	0,8	2,37
Vsetín	3 104	1 551	3 329	0,9	3,00
Zlín	3 126	1 694	3 522	0,9	2,29
Zlínský kraj	10 985	5 907	11 339	1,0	2,62
Česká republika	231 565	126 396	309 996	0,7	3,06

## 2. Nástroje aktivní politiky zaměstnanosti ve Zlínském kraji

Tabulka č. 4 - Osoby podpořené v rámci APZ a rekvalifikace uchazečů a zájemců o zaměstnání

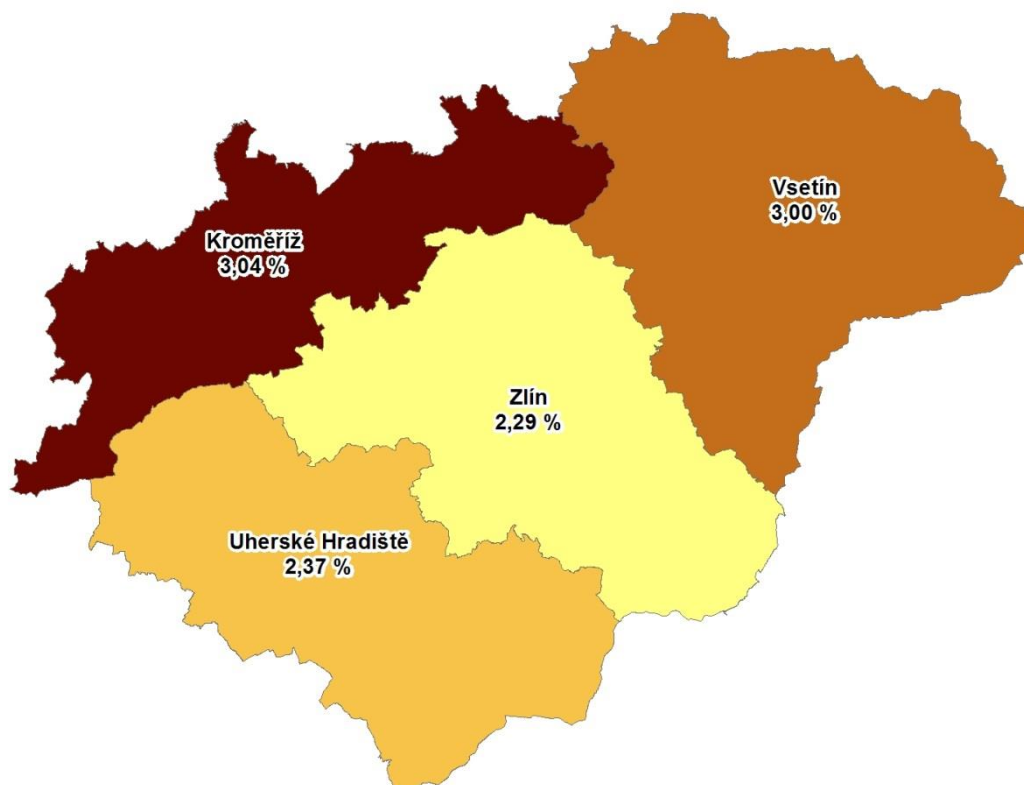
ukazatel (celkový počet)	Stav k		Celkem od počátku roku do	
	31.7.2017	31.7.2018	31.7.2017	31.7.2018
<b>osoby podpořené v rámci APZ</b>				
veřejně prospěšné práce (VPP)	366	81	342	56
veřejně prospěšné práce (VPP) - ESF <sup>1)</sup>	499	514	495	547
společensky účelná pracovní místa (SÚPM)	15	23	36	25
společensky účelná pracovní místa (SÚPM) - ESF <sup>1)</sup>	650	501	618	446
SÚPM - samostatně výdělečná činnost (SVČ)	139	103	80	52
SÚPM - samostatně výdělečná činnost (SVČ) - ESF <sup>1)</sup>	0	0	0	0
pracovní místa – zřízená pro OZP	174	156	62	37
pracovní místa – zřízená pro OZP - SVČ	0	1	0	1
ostatní nástroje APZ	150	272	350	324
<b>rekvalifikace uchazečů a zájemců o zaměstnání</b>				
uchazeči a zájemci zařazení do rekvalifikací	0	1	5	2
uchazeči a zájemci zařazení do rekvalifikací - ESF <sup>1)</sup>	21	8	713	435
uchazeči a zájemci, kteří zahájili zvolenou rekvalifikaci	0	0	0	0
uchazeči a zájemci, kteří zahájili zvolenou rekvalifikaci - ESF <sup>1)</sup>	29	5	240	118
<b>Osoby podpořené v rámci APZ celkem</b>	<b>2 043</b>	<b>1 665</b>	<b>2 941</b>	<b>2 043</b>

1) financováno převážně z Evropského sociálního fondu

Podrobnější statistické údaje o nástrojích APZ naleznete na stránkách Integrovaného portálu MPSV, v měsíčních statistikách nezaměstnanosti <https://www.mpsv.cz/web/cz/mesicni> .

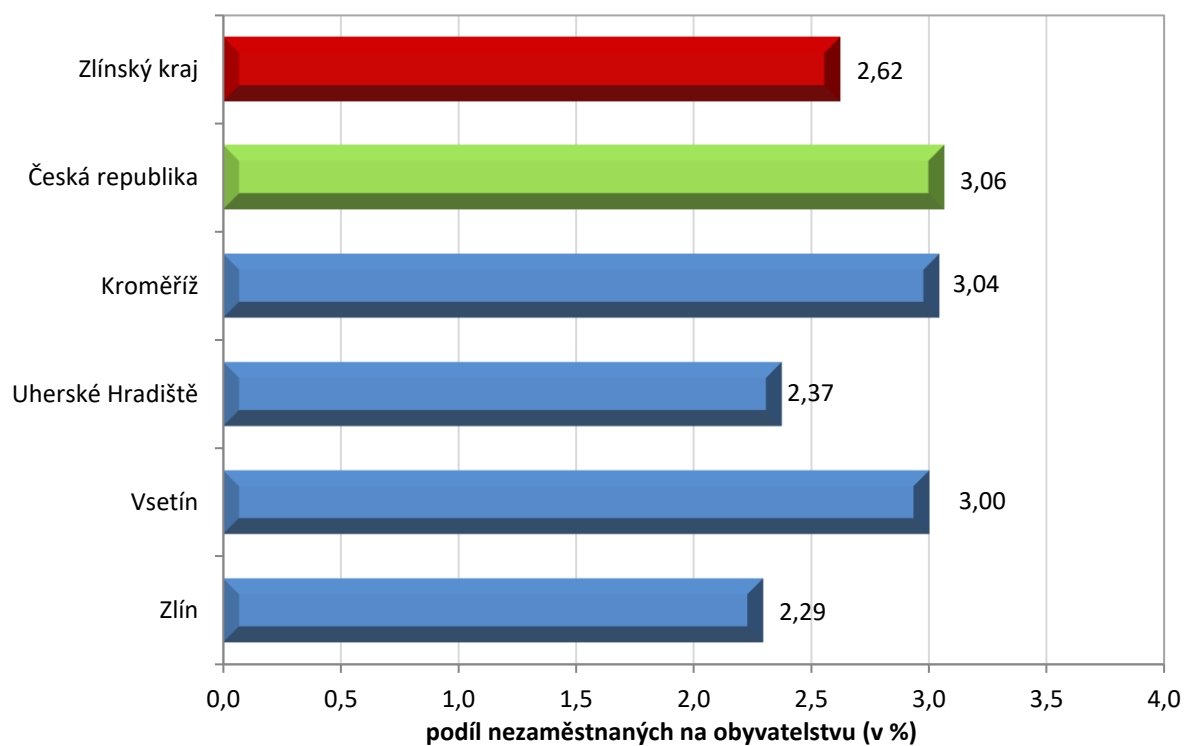
### 3. MAPA

Podíl nezaměstnaných v okresech Zlínského kraje k 31. 7. 2018

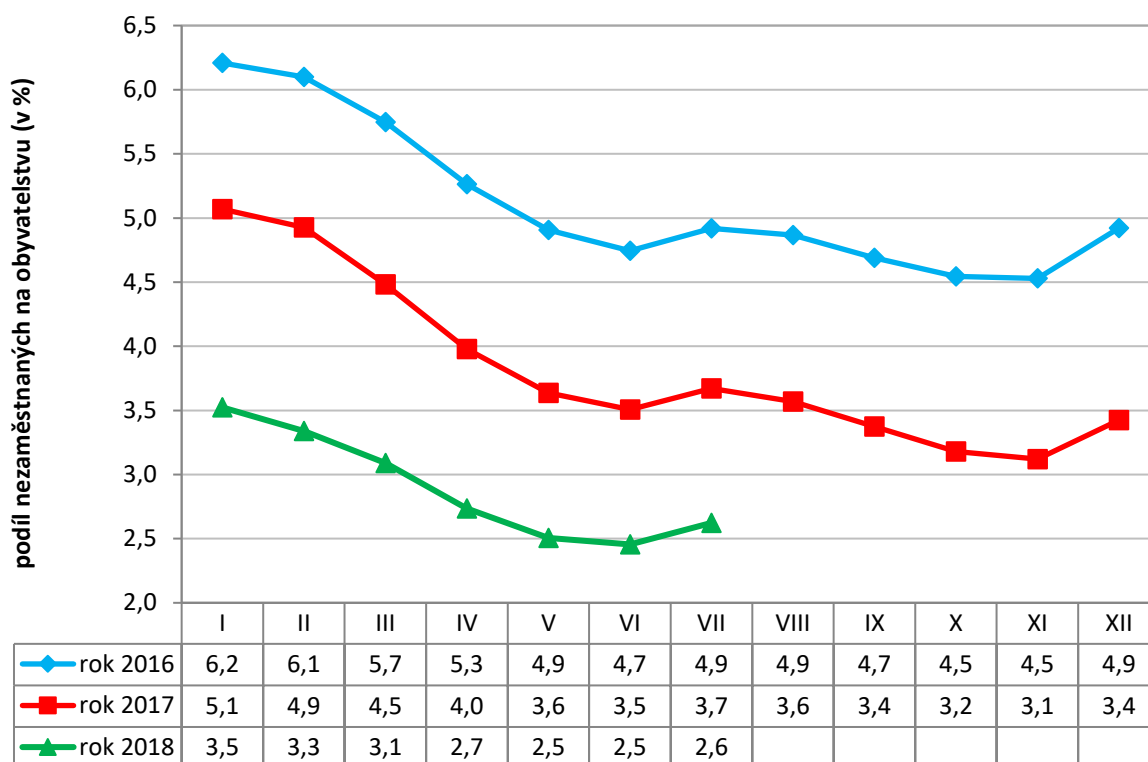


### 4. GRAFY

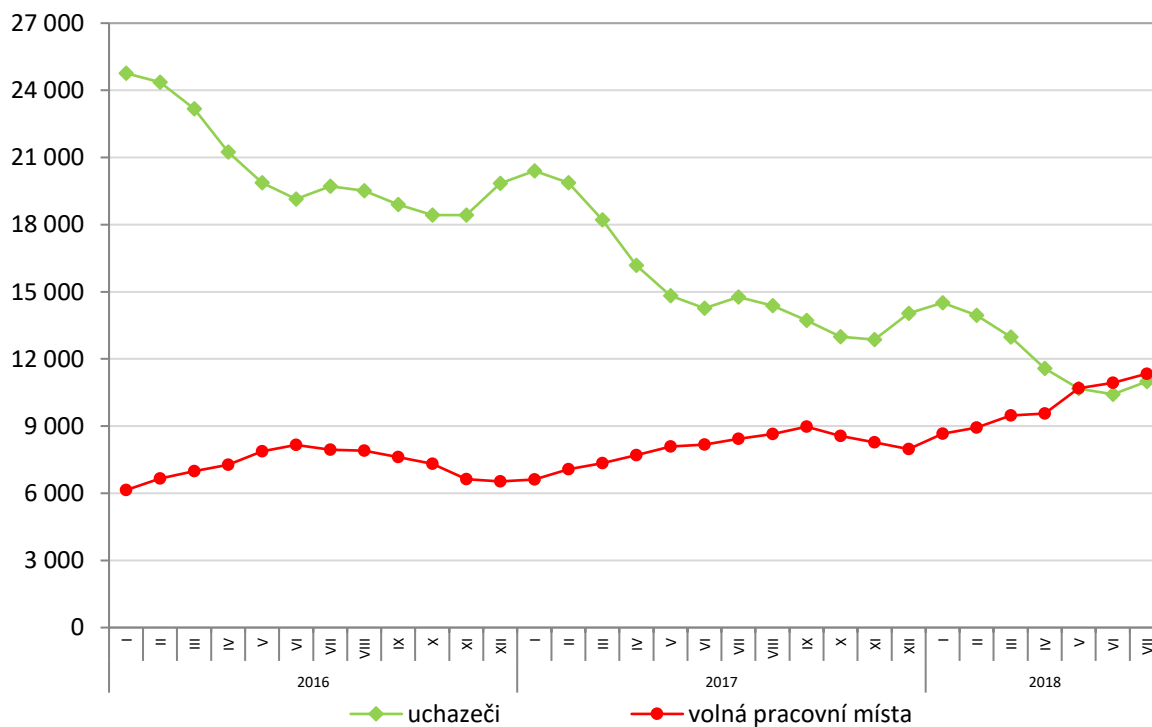
1. Podíl nezaměstnaných osob v okresech Zlínského kraje a v ČR k 31. 7. 2018



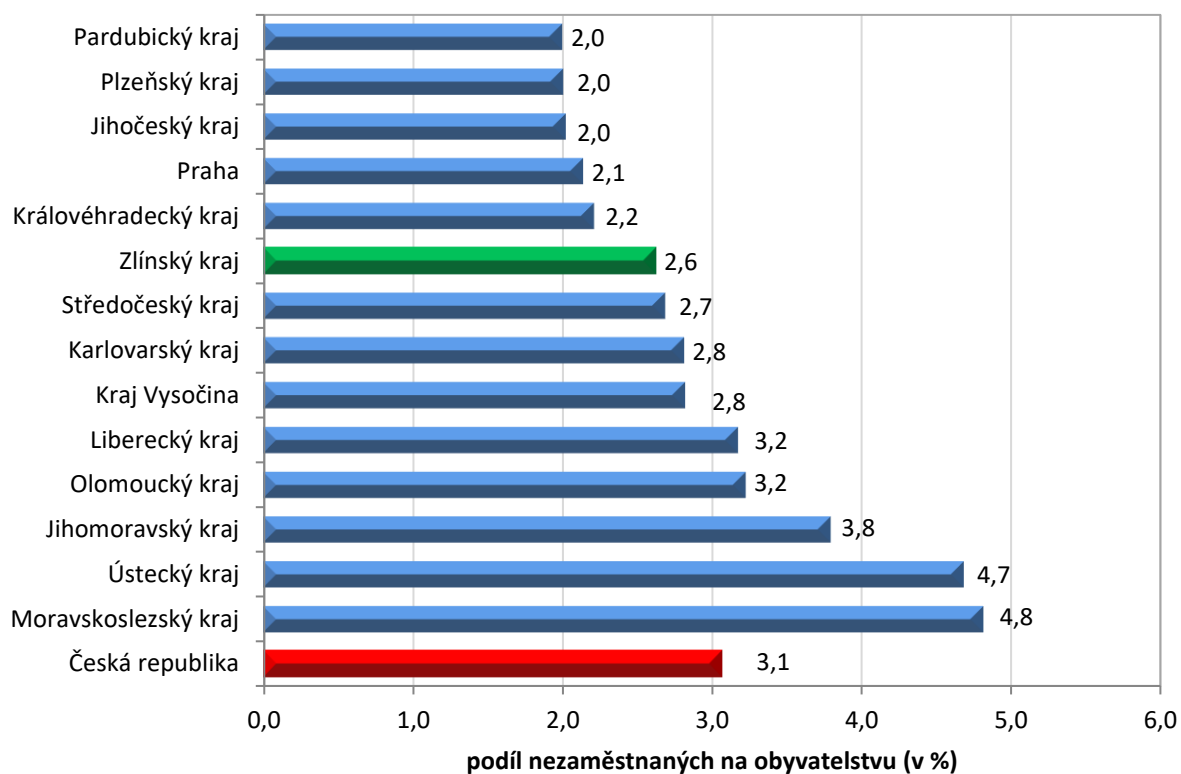
## 2. Vývoj podílu nezaměstnaných ve Zlínském kraji v letech 2016 – 2018



## 3. Vývoj počtu uchazečů a VPM ve Zlínském kraji v letech 2016 - 2018



#### 4. Podíl nezaměstnaných osob v jednotlivých krajích ČR k 31. 7. 2018





## 5. Setřídění okresů k 31. 7. 2018

	podíl nezam. v %
1 Karviná	7,2
2 Most	6,4
3 Ostrava-město	5,9
4 Ústí nad Labem	5,3
5 Chomutov	5,2
6 Bruntál	5,1
7 Znojmo	4,9
8 Hodonín	4,7
9 Brno-město	4,6
10 Louny	4,6
11 Děčín	4,4
12 Jeseník	4,2
13 Přerov	4,1
14 Kladno	4,0
15 Sokolov	3,9
16 Kolín	3,6
17 Teplice	3,6
18 Nymburk	3,6
19 Liberec	3,6
20 Příbram	3,5
21 Šumperk	3,4
22 Žďár nad Sázavou	3,4
23 Mělník	3,4
24 Třebíč	3,3
25 Litoměřice	3,3
26 Jablonec nad Nisou	3,3
27 Semily	3,2
28 Kroměříž	3,0
29 Opava	3,0
30 Kutná Hora	3,0
31 Vsetín	3,0
32 Břeclav	3,0
33 Frýdek-Místek	3,0
34 Český Krumlov	3,0
35 Nový Jičín	2,9
36 Olomouc	2,9
37 Rakovník	2,8
38 Tábor	2,8
39 Jihlava	2,8
40 Karlovy Vary	2,8
41 Blansko	2,7
42 Brno-venkov	2,7
43 Hradec Králové	2,7
44 Beroun	2,7
45 Tachov	2,7
46 Náchod	2,6
47 Strakonice	2,4
48 Uherské Hradiště	2,4
49 Rokycany	2,4
50 Havlíčkův Brod	2,4
51 Svitavy	2,4
52 Trutnov	2,4
53 Česká Lípa	2,3
54 Prostějov	2,3
55 Zlín	2,3
56 Plzeň-sever	2,2
57 Vyškov	2,2
58 Praha	2,1
59 Pardubice	2,0
60 Chrudim	2,0
61 Plzeň-město	1,9
62 Mladá Boleslav	1,9
63 České Budějovice	1,9
64 Domažlice	1,9
65 Klatovy	1,8
66 Ústí nad Orlicí	1,8
67 Cheb	1,7
68 Praha-západ	1,7
69 Jičín	1,7
70 Pelhřimov	1,6
71 Benešov	1,6
72 Písek	1,6
73 Plzeň-jih	1,6
74 Prachatice	1,5
75 Praha-východ	1,3
76 Jindřichův Hradec	1,2
77 Rychnov nad Kněžnou	1,1
Celkem ČR	3,1

	meziměsíční přírůstek/ úbytek nezam. v %
Písek	15,2
Pelhřimov	14,6
Jičín	13,8
Praha-východ	9,4
Strakonice	9,3
Plzeň-město	9,0
Pardubice	8,3
Zlín	8,3
Benešov	8,1
Jihlava	7,8
Hradec Králové	7,7
Svitavy	7,5
Chrudim	7,4
Beroun	7,3
Plzeň-jih	7,2
Cheb	6,9
Uherské Hradiště	6,5
Nový Jičín	6,4
Žďár nad Sázavou	6,2
Plzeň-sever	6,0
Kutná Hora	5,9
Česká Lípa	5,9
Kolín	5,9
Nymburk	5,7
Vsetín	5,5
Praha	5,4
Brno-venkov	5,4
Litoměřice	5,4
Náchod	5,4
Domažlice	5,2
Ústí nad Orlicí	5,2
Tachov	5,2
Příbram	5,1
Rakovník	5,0
Praha-západ	4,8
Blansko	4,7
Frýdek-Místek	4,6
Havlíčkův Brod	4,2
Mladá Boleslav	4,1
Břeclav	4,0
Klatovy	3,9
Semily	3,9
Znojmo	3,7
Karlovy Vary	3,6
České Budějovice	3,0
Šumperk	3,0
Tábor	3,0
Brno-město	2,9
Opava	2,8
Vyškov	2,6
Hodonín	2,6
Olomouc	2,4
Kladno	2,2
Louny	2,1
Jablonec nad Nisou	2,0
Rokycany	1,9
Teplice	1,9
Jindřichův Hradec	1,9
Liberec	1,8
Mělník	1,7
Trutnov	1,4
Přerov	1,4
Třebíč	1,3
Ostrava-město	1,1
Prachatice	0,9
Děčín	0,9
Karviná	0,9
Rychnov nad Kněžnou	0,6
Kroměříž	0,6
Prostějov	0,2
Most	0,1
Chomutov	-0,2
Sokolov	-0,6
Ústí nad Labem	-0,7
Český Krumlov	-1,4
Bruntál	-1,6
Jeseník	-3,6
Celkem ČR	3,5

	počet uchazečů na 1 VPM
Karviná	6,0
Ústí nad Labem	4,3
Most	3,7
Jeseník	3,2
Znojmo	2,6
Bruntál	2,6
Hodonín	2,3
Ostrava-město	2,1
Děčín	2,1
Sokolov	2,0
Frýdek-Místek	1,9
Opava	1,9
Kladno	1,9
Jablonec nad Nisou	1,8
Přerov	1,8
Blansko	1,8
Kroměříž	1,7
Chomutov	1,6
Třebíč	1,6
Brno-město	1,6
Žďár nad Sázavou	1,6
Šumperk	1,4
Teplice	1,4
Litoměřice	1,4
Louny	1,3
Břeclav	1,2
Příbram	1,2
Kolín	1,1
Rakovník	1,0
Kutná Hora	1,0
Mělník	1,0
Strakonice	1,0
Trutnov	1,0
Olomouc	0,9
Nový Jičín	0,9
Vsetín	0,9
Jihlava	0,9
Zlín	0,9
Vyškov	0,9
Náchod	0,9
Semily	0,9
Havlíčkův Brod	0,8
Prostějov	0,8
Česká Lípa	0,8
Liberec	0,8
Uherské Hradiště	0,8
Hradec Králové	0,7
Svitavy	0,7
Nymburk	0,7
Tábor	0,6
Karlovy Vary	0,6
České Budějovice	0,6
Chrudim	0,5
Benešov	0,5
Praha-západ	0,5
Jičín	0,5
Brno-venkov	0,5
Beroun	0,5
Klatovy	0,5
Písek	0,5
Jindřichův Hradec	0,4
Rokycany	0,4
Plzeň-sever	0,4
Cheb	0,4
Praha	0,3
Český Krumlov	0,3
Prachatice	0,3
Ústí nad Orlicí	0,3
Rychnov nad Kněžnou	0,3
Plzeň-město	0,3
Pelhřimov	0,3
Mladá Boleslav	0,2
Domažlice	0,2
Plzeň-jih	0,2
Praha-východ	0,2
Tachov	0,1
Pardubice	0,1
Celkem ČR	0,7