



Úřad práce ČR

Krajská pobočka Úřadu práce ČR  
ve Zlíně

**Měsíční statistická zpráva**  
*říjen 2018*

**Zpracoval:** Ing. Ivona Macůrková

<https://www.uradprace.cz/web/cz/statistiky-zlk>

## Informace o nezaměstnanosti ve Zlínském kraji

k 31. 10. 2018

*V tomto měsíci celkový počet uchazečů o zaměstnání klesl o 5,7 % na 9 994, počet hlášených volných pracovních míst klesl o 3,1 % na 11 409 a podíl nezaměstnaných osob klesl na 2,32 %.*

K 31. 10. 2018 evidoval Úřad práce ČR (ÚP ČR), Krajská pobočka ve Zlíně celkem 9 994 uchazečů o zaměstnání. Jejich počet byl o 606 nižší než na konci předchozího měsíce, ve srovnání se stejným obdobím minulého roku je nižší o 2 995 osob. Z tohoto počtu bylo 8 763 dosažitelných uchazečů o zaměstnání ve věku 15 – 64 let. Bylo to o 686 méně než na konci předchozího měsíce. Ve srovnání se stejným obdobím minulého roku byl jejich počet nižší o 3 357.

V průběhu měsíce října bylo nově zaevidováno 1 984 osob. Ve srovnání s minulým měsícem to bylo méně o 432 osob a v porovnání se stejným obdobím předchozího roku více o 98 osob.

Z evidence během měsíce odešlo celkem 2 590 uchazečů (ukončená evidence, vyřazení uchazeči). Bylo to o 168 osob méně než v předchozím měsíci a o 35 osob méně než ve stejném měsíci minulého roku. Do zaměstnání z nich ve sledovaném měsíci nastoupilo 1 674, tj. o 205 méně než v předchozím měsíci a o 54 méně než v říjnu minulého roku, 246 uchazečů o zaměstnání bylo umístěno prostřednictvím úřadu práce, tj. o 3 méně než v předchozím měsíci a o 18 více než ve stejném období minulého roku, 600 uchazečů bylo vyřazeno bez umístění.

Meziměsíční nárůst nebyl zaznamenán. Meziměsíční pokles byl zaznamenán ve všech okresech kraje. Nejvíce to bylo v okrese Kroměříž (7,3 %), následoval okres Zlín (6,1 %), dále okres Vsetín (5,9 %) a Uherské Hradiště (3,4 %).

Ke konci měsíce bylo evidováno na ÚP ČR, Krajské pobočce ve Zlíně 5 178 žen. Jejich podíl na celkovém počtu uchazečů činil 51,8 %. V evidenci bylo 2 003 osob se zdravotním postižením, což představovalo 20,0 % z celkového počtu nezaměstnaných.

Ke konci tohoto měsíce bylo evidováno 662 absolventů škol všech stupňů vzdělání a mladistvých, jejich počet klesl ve srovnání s předchozím měsícem o 109 osob a ve srovnání se stejným měsícem minulého roku byl nižší o 108 osob. Na celkové nezaměstnanosti se podíleli 6,6 %.

Podporu v nezaměstnanosti pobíralo 3 721 uchazečů o zaměstnání, tj. 37,2 % všech uchazečů vedených v evidenci.

Podíl nezaměstnaných osob, tj. počet dosažitelných uchazečů o zaměstnání ve věku 15 - 64 k obyvatelstvu stejného věku, k 31. 10. 2018 meziměsíčně klesl na hodnotu 2,3 %.

Podíl nezaměstnaných stejný nebo vyšší než republikový průměr nevykázal žádný okres. Podíl nezaměstnaných osob pod úrovní republiky vykázal okres Kroměříž (2,7 %), Uherské Hradiště (2,1 %), okres Vsetín (2,6 %) a okres Zlín (2,1 %).

Podíl nezaměstnaných žen klesl na hodnotu 2,5 %, podíl nezaměstnaných mužů klesl na hodnotu 2,2 %.

Kraj evidoval k 31. 10. 2018 celkem 11 409 volných pracovních míst. Jejich počet byl o 365 nižší než v předchozím měsíci a o 2 853 vyšší než ve stejném měsíci minulého roku. Na jedno volné pracovní místo připadalo v průměru 0,9 uchazeče, z toho nejvíce v okrese Kroměříž (1,6). Z celkového počtu nahlášených volných míst bylo 867 vhodných pro osoby se zdravotním postižením (OZP), na jedno volné pracovní místo připadalo 2,3 OZP. Volných pracovních míst pro absolventy a mladistvé bylo registrováno 3 481, na jedno volné místo připadalo 0,2 uchazeče této kategorie.

V rámci aktivní politiky zaměstnanosti (APZ) bylo od počátku roku 2018 prostřednictvím příspěvků APZ podpořeno 1 938 uchazečů, do rekvalifikačních kurzů bylo zařazeno 901 osob.

V tomto měsíci bylo prostřednictvím SÚPM – SVČ podpořeno 10 osob. Podnikatelské záměry byly rozmanité, například osobní služby (manikúra, kosmetika, masáže a relaxace), překladatelství apod.

Informace o vývoji nezaměstnanosti v ČR v elektronické formě jsou zveřejněny na internetové adrese <https://www.mpsv.cz/web/cz/mesicni>

## 1. Základní charakteristika vývoje nezaměstnanosti a volných pracovních míst ve Zlínském kraji

Tabulka č. 1 - Vývoj nezaměstnanosti

ukazatel		Stav k		
		31. 10. 2017	30. 9. 2018	31. 10. 2018
evidovaní uchazeči o zaměstnání		12 989	10 600	<b>9 994</b>
- z toho	ženy	6 721	5 555	<b>5 178</b>
	absolventi a mladiství	770	771	<b>662</b>
	uchazeči se zdravotním postižením	2 669	2 103	<b>2 003</b>
uchazeči s nárokem na PvN		3 915	3 831	<b>3 721</b>
podíl nezaměstnaných osob v % <sup>1)</sup>		3,18	2,50	<b>2,32</b>
volná pracovní místa		8 556	11 774	<b>11 409</b>
počet uchazečů na 1 volné pracovní místo		1,5	0,9	<b>0,9</b>

1) od ledna 2013 nový ukazatel registrované nezaměstnanosti

Tabulka č. 2 - Tok nezaměstnanosti

ukazatel	Počet uchazečů ve sledovaném měsíci		
	říjen 2017	září 2018	říjen 2018
nově evidovaní uchazeči o zaměstnání	1 886	2 416	<b>1 984</b>
uchazeči s ukončenou evidencí a vyřazení	2 625	2 758	<b>2 590</b>
- z toho umístění celkem	1 728	1 879	<b>1 674</b>
- z toho umístění úřadem práce	228	249	<b>246</b>

Tabulka č. 3 – Nezaměstnanost v okresech Zlínského kraje k 31. 10. 2018

Okres	Počet nezaměstnaných		Volná pracovní místa	Počet uchazečů na 1 VPM	Podíl nezaměstnaných osob [%]
	celkem	z toho ženy			
Kroměříž	2 084	1 103	1 338	1,6	2,68
Uherské Hradiště	2 263	1 226	3 025	0,7	2,12
Vsetín	2 787	1 383	3 562	0,8	2,60
Zlín	2 860	1 466	3 484	0,8	2,07
Zlínský kraj	9 994	5 178	11 409	0,9	2,32
Česká republika	215 622	115 981	316 884	0,7	2,83

## 2. Nástroje aktivní politiky zaměstnanosti ve Zlínském kraji

Tabulka č. 4 - Osoby podpořené v rámci APZ a rekvalifikace uchazečů a zájemců o zaměstnání

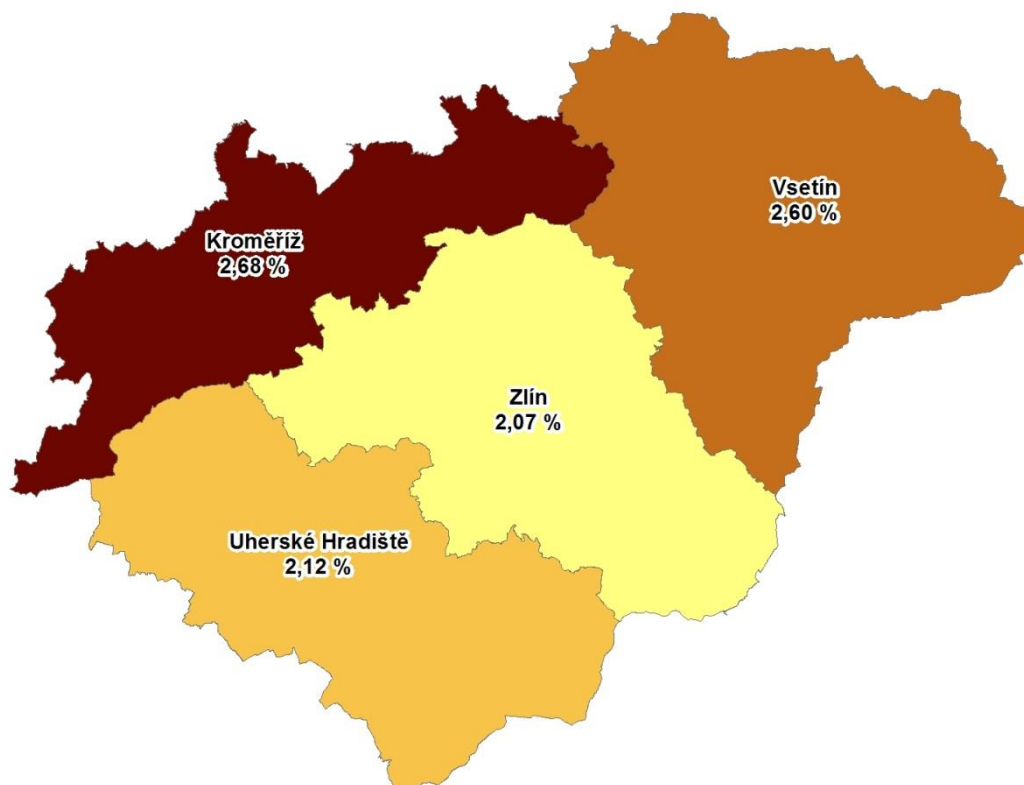
ukazatel (celkový počet)	Stav k		Celkem od počátku roku do	
	31.10.2017	31.10.2018	31.10.2017	31.10.2018
<b>osoby podpořené v rámci APZ</b>				
veřejně prospěšné práce (VPP)	425	81	462	88
veřejně prospěšné práce (VPP) - ESF <sup>1)</sup>	505	521	541	634
společensky účelná pracovní místa (SÚPM)	6	14	39	25
společensky účelná pracovní místa (SÚPM) - ESF <sup>1)</sup>	602	443	856	562
SÚPM - samostatně výdělečná činnost (SVČ)	139	89	115	72
SÚPM - samostatně výdělečná činnost (SVČ) - ESF <sup>1)</sup>	0	0	0	0
pracovní místa – zřízená pro OZP	176	166	92	69
pracovní místa – zřízená pro OZP - SVČ	0	1	0	1
ostatní nástroje APZ	208	244	433	487
<b>rekvalifikace uchazečů a zájemců o zaměstnání<sup>2)</sup></b>				
uchazeči a zájemci zařazení do rekvalifikací	1	2	7	6
uchazeči a zájemci zařazení do rekvalifikací - ESF <sup>1)</sup>	187	190	1 058	714
uchazeči a zájemci, kteří zahájili zvolenou rekvalifikaci	0	0	0	0
uchazeči a zájemci, kteří zahájili zvolenou rekvalifikaci - ESF <sup>1)</sup>	47	44	337	181
<b>Osoby podpořené v rámci APZ celkem</b>	<b>2 296</b>	<b>1 795</b>	<b>3 940</b>	<b>2 839</b>

1) financováno převážně z Evropského sociálního fondu

Podrobnější statistické údaje o nástrojích APZ naleznete na stránkách Integrovaného portálu MPSV, v měsíčních statistikách nezaměstnanosti <https://www.mpsv.cz/web/cz/mesicni>

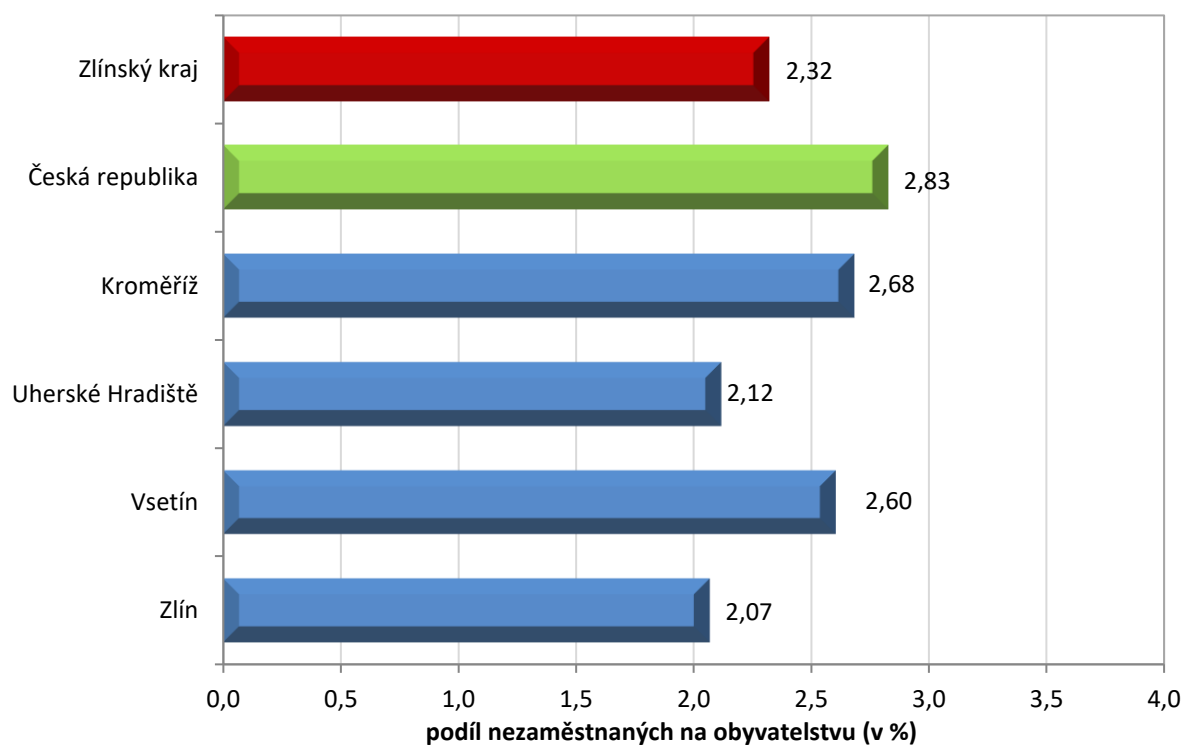
### 3. MAPA

Podíl nezaměstnaných v okresech Zlínského kraje k 31. 10. 2018

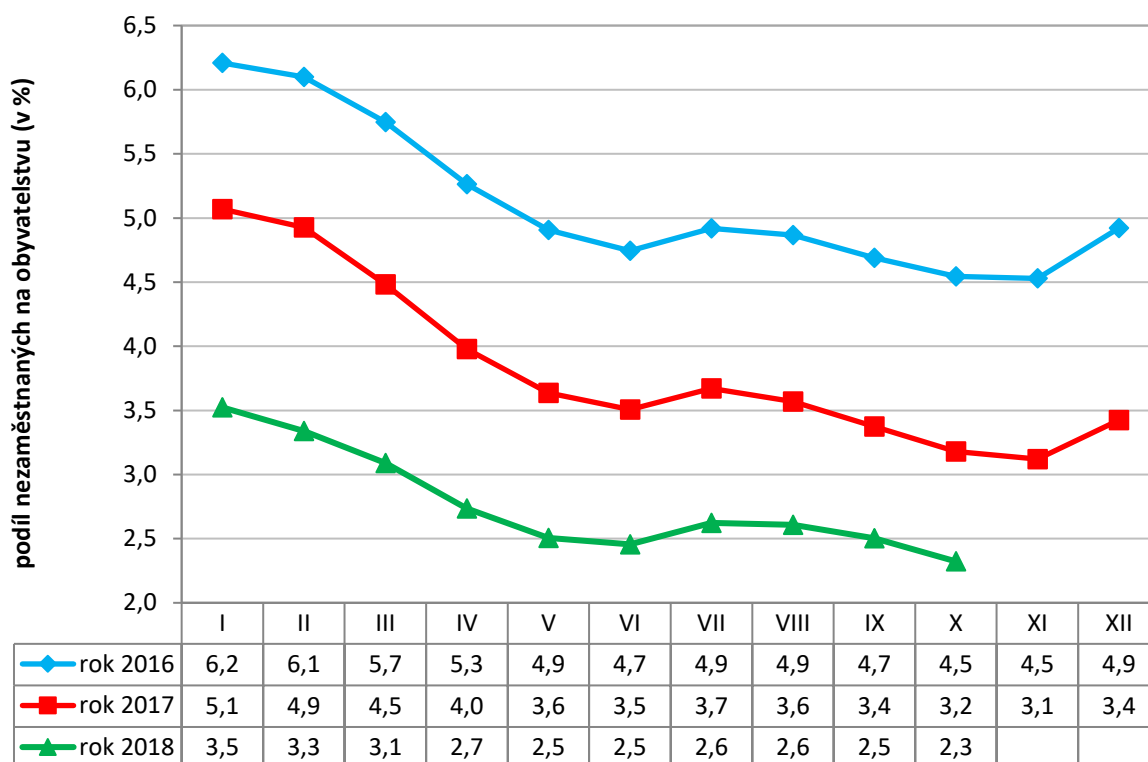


### 4. GRAFY

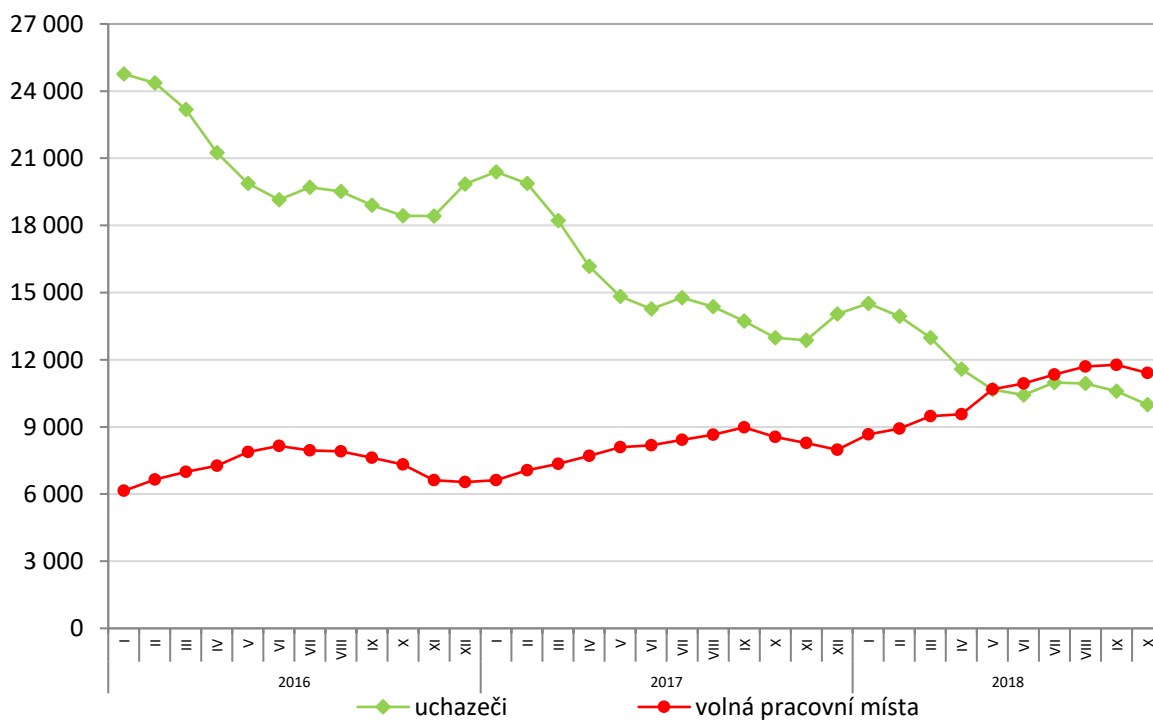
1. Podíl nezaměstnaných osob v okresech Zlínského kraje a v ČR k 31. 10. 2018



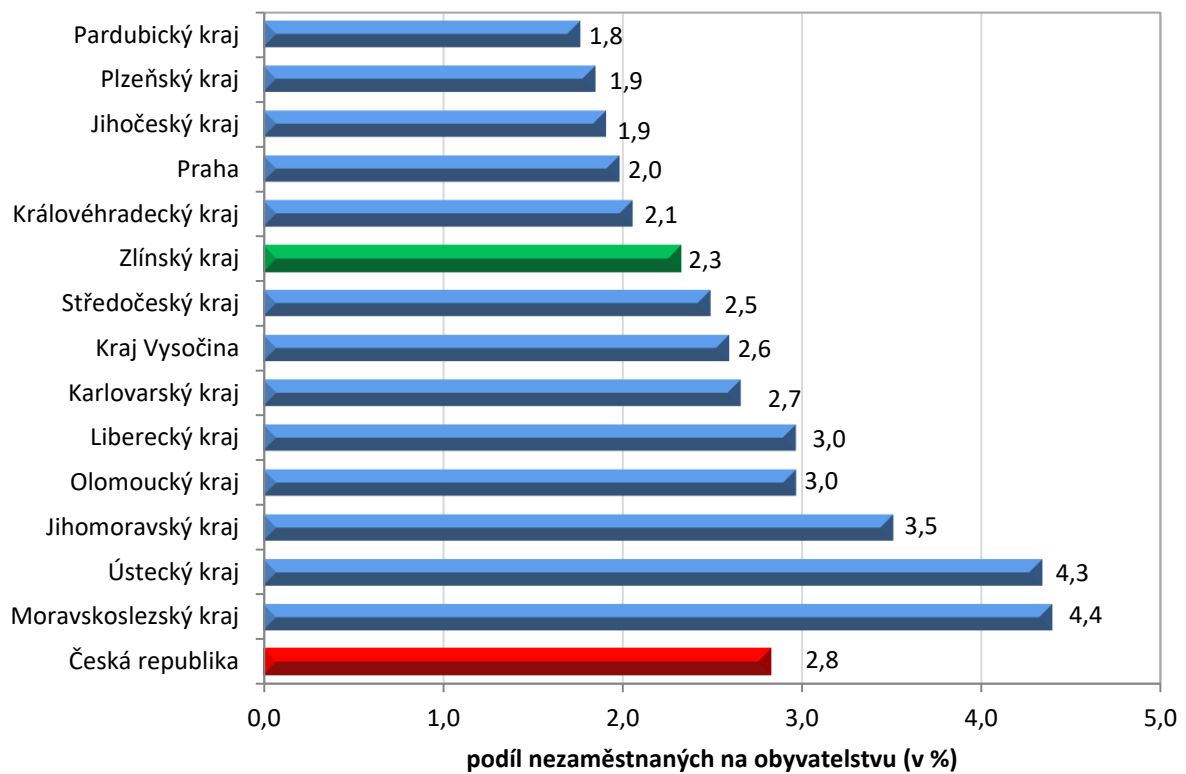
## 2. Vývoj podílu nezaměstnaných ve Zlínském kraji v letech 2016 – 2018



## 3. Vývoj počtu uchazečů a VPM ve Zlínském kraji v letech 2016 - 2018



#### 4. Podíl nezaměstnaných osob v jednotlivých krajích ČR k 31. 10. 2018





## 5. Setřídění okresů k 31. 10. 2018

	podíl nezam. v %
1 Karviná	6,8
2 Most	6,0
3 Ostrava-město	5,2
4 Chomutov	5,0
5 Ústí nad Labem	4,9
6 Bruntál	4,9
7 Znojmo	4,8
8 Hodonín	4,5
9 Louny	4,4
10 Brno-město	4,2
11 Děčín	4,1
12 Sokolov	3,8
13 Přerov	3,8
14 Kladno	3,7
15 Jeseník	3,6
16 Nymburk	3,5
17 Kolín	3,4
18 Šumperk	3,3
19 Jablonec nad Nisou	3,2
20 Liberec	3,2
21 Teplice	3,2
22 Příbram	3,2
23 Mělník	3,1
24 Žďár nad Sázavou	3,1
25 Třebíč	3,1
26 Litoměřice	3,0
27 Semily	2,9
28 Český Krumlov	2,9
29 Kutná Hora	2,8
30 Břeclav	2,8
31 Frýdek-Místek	2,8
32 Nový Jičín	2,7
33 Jihlava	2,7
34 <b>Kroměříž</b>	<b>2,7</b>
35 Opava	2,7
36 Olomouc	2,6
37 Karlovy Vary	2,6
38 <b>Vsetín</b>	<b>2,6</b>
39 Tábor	2,6
40 Beroun	2,5
41 Rakovník	2,5
42 Náchod	2,5
43 Blansko	2,4
44 Tachov	2,4
45 Brno-venkov	2,4
46 Hradec Králové	2,4
47 Česká Lípa	2,3
48 Strakonice	2,3
49 Rokycany	2,2
50 Trutnov	2,2
51 Prostějov	2,2
52 <b>Uherské Hradiště</b>	<b>2,1</b>
53 Havlíčkův Brod	2,1
54 Plzeň-sever	2,1
55 Svitavy	2,1
56 <b>Zlín</b>	<b>2,1</b>
57 Praha	2,0
58 Vyškov	2,0
59 Pardubice	1,9
60 Mladá Boleslav	1,8
61 Domažlice	1,8
62 Plzeň-město	1,7
63 České Budějovice	1,7
64 Chrudim	1,7
65 Klatovy	1,7
66 Jičín	1,6
67 Cheb	1,6
68 Praha-západ	1,5
69 Ústí nad Orlicí	1,5
70 Benešov	1,5
71 Plzeň-jih	1,4
72 Písek	1,4
73 Prachatice	1,4
74 Pelhřimov	1,4
75 Jindřichův Hradec	1,3
76 Praha-východ	1,2
77 Rychnov nad Kněžnou	1,1
<b>Celkem ČR</b>	<b>2,8</b>

	meziměsíční přírůstek/ úbytek nezam. v %
Jindřichův Hradec	2,9
Sokolov	1,3
Prachatice	-0,2
Znojmo	-0,4
Karlovy Vary	-0,9
Náchod	-1,0
Český Krumlov	-1,2
Jablonec nad Nisou	-1,5
Česká Lípa	-2,0
Prostějov	-2,1
Karviná	-2,2
Šumperk	-2,2
Hodonín	-2,3
Bruntál	-2,3
Rychnov nad Kněžnou	-2,3
Jičín	-2,4
Pardubice	-2,6
Třebíč	-2,7
Strakonice	-2,7
Písek	-2,8
Olomouc	-2,9
České Budějovice	-3,0
Kutná Hora	-3,0
Kladno	-3,0
Břeclav	-3,0
Trutnov	-3,1
Beroun	-3,2
Brno-město	-3,4
Praha	-3,4
Děčín	-3,4
<b>Uherské Hradiště</b>	<b>-3,4</b>
Nymburk	-3,4
Plzeň-sever	-3,6
Nový Jičín	-3,9
Louny	-4,0
Ostrava-město	-4,1
Plzeň-město	-4,1
Jihlava	-4,3
Jeseník	-4,3
Tábor	-4,4
Litoměřice	-4,4
Přerov	-4,4
Liberec	-4,5
Žďár nad Sázavou	-4,5
Mělník	-4,5
Ústí nad Labem	-4,5
Most	-4,6
Brno-venkov	-4,6
Mladá Boleslav	-4,7
Frýdek-Místek	-4,9
Klatovy	-4,9
Příbram	-4,9
Chomutov	-5,2
Semily	-5,4
Teplice	-5,5
Vyškov	-5,5
Praha-západ	-5,5
Hradec Králové	-5,5
Svitavy	-5,7
<b>Vsetín</b>	<b>-5,9</b>
Kolín	-6,0
<b>Zlín</b>	<b>-6,1</b>
Blansko	-6,2
Benešov	-6,2
Opava	-6,2
Cheb	-6,3
Rokycany	-6,5
Domažlice	-6,7
Chrudim	-7,0
Tachov	-7,1
Rakovník	-7,2
Praha-východ	-7,3
<b>Kroměříž</b>	<b>-7,3</b>
Havlíčkův Brod	-7,5
Plzeň-jih	-7,8
Ústí nad Orlicí	-8,5
Pelhřimov	-12,0
<b>Celkem ČR</b>	<b>-3,9</b>

	počet uchazečů na 1 VPM
Karviná	5,1
Ústí nad Labem	3,6
Most	2,7
Jeseník	2,6
Bruntál	2,6
Znojmo	2,4
Sokolov	2,0
Hodonín	1,9
Ostrava-město	1,9
Děčín	1,9
Blansko	1,7
Opava	1,7
Kladno	1,7
Přerov	1,7
Frýdek-Místek	1,7
Jablonec nad Nisou	1,6
<b>Kroměříž</b>	<b>1,6</b>
Šumperk	1,5
Žďár nad Sázavou	1,4
Třebíč	1,4
Louny	1,4
Brno-město	1,3
Chomutov	1,3
Litoměřice	1,2
Příbram	1,2
Břeclav	1,2
Teplice	1,1
Kutná Hora	1,0
Kolín	1,0
Strakonice	1,0
Mělník	1,0
Rakovník	1,0
Trutnov	1,0
Olomouc	0,9
Nový Jičín	0,9
Havlíčkův Brod	0,9
Česká Lípa	0,8
Vyškov	0,8
<b>Zlín</b>	<b>0,8</b>
Jihlava	0,8
Náchod	0,8
<b>Vsetín</b>	<b>0,8</b>
Semily	0,8
Prostějov	0,8
Liberec	0,8
<b>Uherské Hradiště</b>	<b>0,7</b>
Svitavy	0,7
Hradec Králové	0,7
Nymburk	0,6
Tábor	0,6
Karlovy Vary	0,6
Jindřichův Hradec	0,6
Chrudim	0,5
Benešov	0,5
České Budějovice	0,5
Brno-venkov	0,5
Beroun	0,5
Klatovy	0,5
Jičín	0,4
Písek	0,4
Plzeň-sever	0,4
Český Krumlov	0,4
Cheb	0,4
Prachatice	0,3
Rokycany	0,3
Praha	0,3
Praha-západ	0,3
Pelhřimov	0,3
Domažlice	0,2
Rychnov nad Kněžnou	0,2
Ústí nad Orlicí	0,2
Plzeň-město	0,2
Mladá Boleslav	0,2
Plzeň-jih	0,2
Praha-východ	0,1
Tachov	0,1
Pardubice	0,1
<b>Celkem ČR</b>	<b>0,7</b>