



Úřad práce ČR

Krajská pobočka Úřadu práce ČR  
ve Zlíně

**Měsíční statistická zpráva**  
*listopad 2018*

**Zpracoval:** Ing. Ivona Macůrková

<https://www.uradprace.cz/web/cz/statistiky-zlk>

## Informace o nezaměstnanosti ve Zlínském kraji

k 30. 11. 2018

*V tomto měsíci celkový počet uchazečů o zaměstnání klesl o 0,8 % na 9 910, počet hlášených volných pracovních míst vzrostl o 0,8 % na 11 500 a podíl nezaměstnaných osob zůstal na hodnotě 2,3 %.*

K 30. 11. 2018 evidoval Úřad práce ČR (ÚP ČR), Krajská pobočka ve Zlíně celkem 9 910 uchazečů o zaměstnání. Jejich počet byl o 84 nižší než na konci předchozího měsíce, ve srovnání se stejným obdobím minulého roku je nižší o 2 956 osob. Z tohoto počtu bylo 8 767 dosažitelných uchazečů o zaměstnání ve věku 15 – 64 let. Bylo to o 4 více než na konci předchozího měsíce. Ve srovnání se stejným obdobím minulého roku byl jejich počet nižší o 3 123.

V průběhu měsíce listopadu bylo nově zaevidováno 2 216 osob. Ve srovnání s minulým měsícem to bylo více o 232 osob a v porovnání se stejným obdobím předchozího roku více o 74 osob.

Z evidence během měsíce odešlo celkem 2 300 uchazečů (ukončená evidence, vyřazení uchazeči). Bylo to o 290 osob méně než v předchozím měsíci a o 35 osob více než ve stejném měsíci minulého roku. Do zaměstnání z nich ve sledovaném měsíci nastoupilo 1 433, tj. o 241 méně než v předchozím měsíci a o 40 méně než v listopadu minulého roku, 267 uchazečů o zaměstnání bylo umístěno prostřednictvím úřadu práce, tj. o 21 více než v předchozím měsíci a o 53 více než ve stejném období minulého roku, 524 uchazečů bylo vyřazeno bez umístění.

Meziměsíční nárůst byl zaznamenán v okrese Vsetín (2,3 %). Meziměsíční pokles byl zaznamenán v ostatních třech okresech kraje. Nejvíce to bylo v okrese Zlín (4,3 %), následoval okres Uherské Hradiště (1,0 %) a Kroměříž (0,2 %).

Ke konci měsíce bylo evidováno na ÚP ČR, Krajské pobočce ve Zlíně 5 041 žen. Jejich podíl na celkovém počtu uchazečů činil 50,9 %. V evidenci bylo 1 981 osob se zdravotním postižením, což představovalo 20,0 % z celkového počtu nezaměstnaných.

Ke konci tohoto měsíce bylo evidováno 536 absolventů škol všech stupňů vzdělání a mladistvých, jejich počet klesl ve srovnání s předchozím měsícem o 126 osob a ve srovnání se stejným měsícem minulého roku byl nižší o 91 osob. Na celkové nezaměstnanosti se podíleli 5,4 %.

Podporu v nezaměstnanosti pobíralo 3 874 uchazečů o zaměstnání, tj. 39,1 % všech uchazečů vedených v evidenci.

Podíl nezaměstnaných osob, tj. počet dosažitelných uchazečů o zaměstnání ve věku 15 - 64 k obyvatelstvu stejného věku, k 30. 11. 2018 meziměsíčně zůstal na hodnotě 2,3 %.

Podíl nezaměstnaných stejný nebo vyšší než republikový průměr nevykázal žádný okres. Podíl nezaměstnaných osob pod úrovní republiky vykázal okres Kroměříž (2,7 %), Uherské Hradiště (2,1 %), okres Vsetín (2,7 %) a okres Zlín (2,0 %).

Podíl nezaměstnaných žen klesl na hodnotu 2,4 %, podíl nezaměstnaných mužů zůstal na hodnotě 2,2 %.

Kraj evidoval k 30. 11. 2018 celkem 11 500 volných pracovních míst. Jejich počet byl o 91 vyšší než v předchozím měsíci a o 3 225 vyšší než ve stejném měsíci minulého roku. Na jedno volné pracovní místo připadalo v průměru 0,9 uchazeče, z toho nejvíce v okrese Kroměříž (1,6). Z celkového počtu nahlášených volných míst bylo 790 vhodných pro osoby se zdravotním postižením (OZP), na jedno volné pracovní místo připadalo 2,5 OZP. Volných pracovních míst pro absolventy a mladistvé bylo registrováno 3 589, na jedno volné místo připadalo 0,1 uchazeče této kategorie.

V rámci aktivní politiky zaměstnanosti (APZ) bylo od počátku roku 2018 prostřednictvím příspěvků APZ podpořeno 2 044 uchazečů, do rekvalifikačních kurzů bylo zařazeno 931 osob.

V tomto měsíci bylo prostřednictvím SÚPM – SVČ podpořeno 5 osob. Podnikatelské záměry byly rozmanité, například fotografické služby, pořádání hudebních produkcí apod.

Informace o vývoji nezaměstnanosti v ČR v elektronické formě jsou zveřejněny na internetové <https://www.mpsv.cz/web/cz/mesicni> .

## 1. Základní charakteristika vývoje nezaměstnanosti a volných pracovních míst ve Zlínském kraji

Tabulka č. 1 - Vývoj nezaměstnanosti

ukazatel		Stav k		
		30. 11. 2017	31. 10. 2018	30. 11. 2018
evidovaní uchazeči o zaměstnání		12 866	9 994	<b>9 910</b>
- z toho	ženy	6 500	5 178	<b>5 041</b>
	absolventi a mladiství	627	662	<b>536</b>
	uchazeči se zdravotním postižením	2 636	2 003	<b>1 981</b>
uchazeči s nárokem na PvN		4 085	3 721	<b>3 874</b>
podíl nezaměstnaných osob v % <sup>1)</sup>		3,12	2,32	<b>2,33</b>
volná pracovní místa		8 275	11 409	<b>11 500</b>
počet uchazečů na 1 volné pracovní místo		1,6	0,9	<b>0,9</b>

1) od ledna 2013 nový ukazatel registrované nezaměstnanosti

Tabulka č. 2 - Tok nezaměstnanosti

ukazatel	Počet uchazečů ve sledovaném měsíci		
	listopad 2017	říjen 2018	listopad 2018
nově evidovaní uchazeči o zaměstnání	2 142	1 984	<b>2 216</b>
uchazeči s ukončenou evidencí a vyřazení	2 265	2 590	<b>2 300</b>
- z toho umístění celkem	1 473	1 674	<b>1 433</b>
- z toho umístění úřadem práce	214	246	<b>267</b>

Tabulka č. 3 – Nezaměstnanost v okresech Zlínského kraje k 30. 11. 2018

Okres	Počet nezaměstnaných		Volná pracovní místa	Počet uchazečů na 1 VPM	Podíl nezaměstnaných osob [%]
	celkem	z toho ženy			
Kroměříž	2 080	1 113	1 312	1,6	2,72
Uherské Hradiště	2 240	1 202	2 988	0,7	2,12
Vsetín	2 852	1 341	3 549	0,8	2,69
Zlín	2 738	1 385	3 651	0,7	1,99
Zlínský kraj	9 910	5 041	11 500	0,9	2,33
Česká republika	215 010	114 069	323 542	0,7	2,81

## 2. Nástroje aktivní politiky zaměstnanosti ve Zlínském kraji

Tabulka č. 4 - Osoby podpořené v rámci APZ a rekvalifikace uchazečů a zájemců o zaměstnání

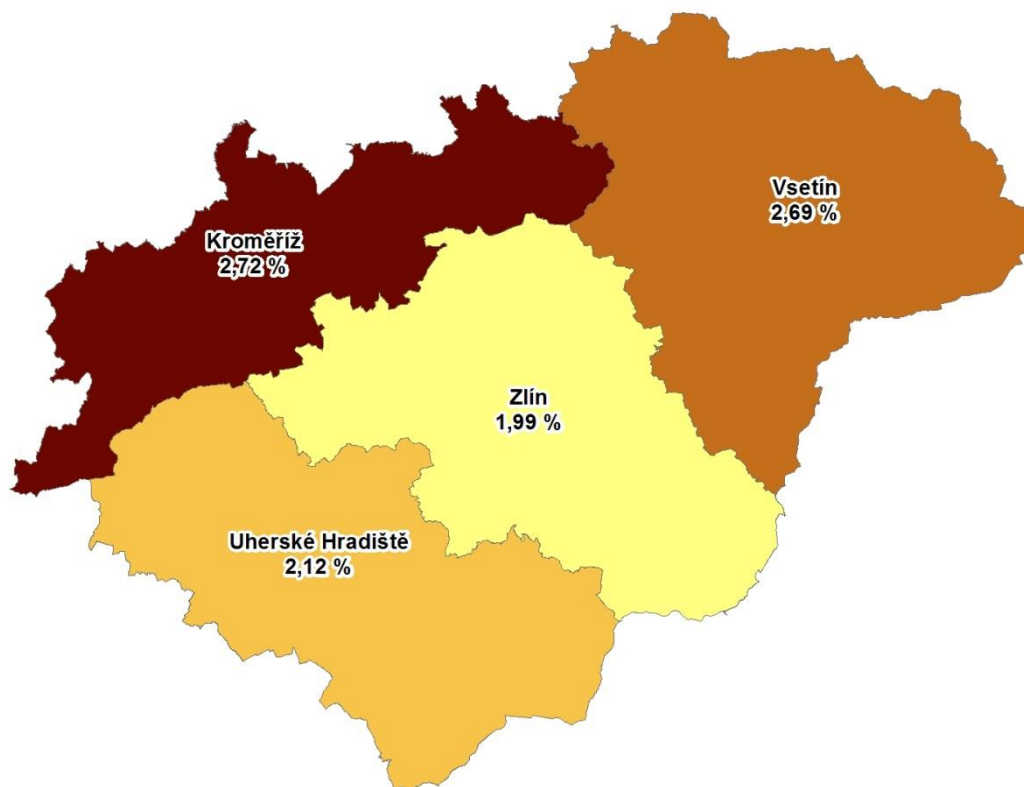
ukazatel (celkový počet)	Stav k		Celkem od počátku roku do	
	30.11.2017	30.11.2018	30.11.2017	30.11.2018
<b>osoby podpořené v rámci APZ</b>				
veřejně prospěšné práce (VPP)	371	67	465	88
veřejně prospěšné práce (VPP) - ESF <sup>1)</sup>	448	205	569	680
společensky účelná pracovní místa (SÚPM)	7	16	40	28
společensky účelná pracovní místa (SÚPM) - ESF <sup>1)</sup>	564	397	910	598
SÚPM - samostatně výdělečná činnost (SVČ)	133	84	124	77
SÚPM - samostatně výdělečná činnost (SVČ) - ESF <sup>1)</sup>	0	0	0	0
pracovní místa – zřízená pro OZP	168	161	100	74
pracovní místa – zřízená pro OZP - SVČ	0	1	0	1
ostatní nástroje APZ	232	225	476	498
<b>rekvalifikace uchazečů a zájemců o zaměstnání<sup>2)</sup></b>				
uchazeči a zájemci zařazení do rekvalifikací	0	0	7	6
uchazeči a zájemci zařazení do rekvalifikací - ESF <sup>1)</sup>	156	4	1 152	723
uchazeči a zájemci, kteří zahájili zvolenou rekvalifikaci	0	0	0	0
uchazeči a zájemci, kteří zahájili zvolenou rekvalifikaci - ESF <sup>1)</sup>	35	34	367	202
<b>Osoby podpořené v rámci APZ celkem</b>	<b>2 114</b>	<b>1 194</b>	<b>4 210</b>	<b>2 975</b>

1) financováno převážně z Evropského sociálního fondu

Podrobnější statistické údaje o nástrojích APZ naleznete na stránkách Integrovaného portálu MPSV, v měsíčních statistikách nezaměstnanosti <https://www.mpsv.cz/web/cz/mesicni> .

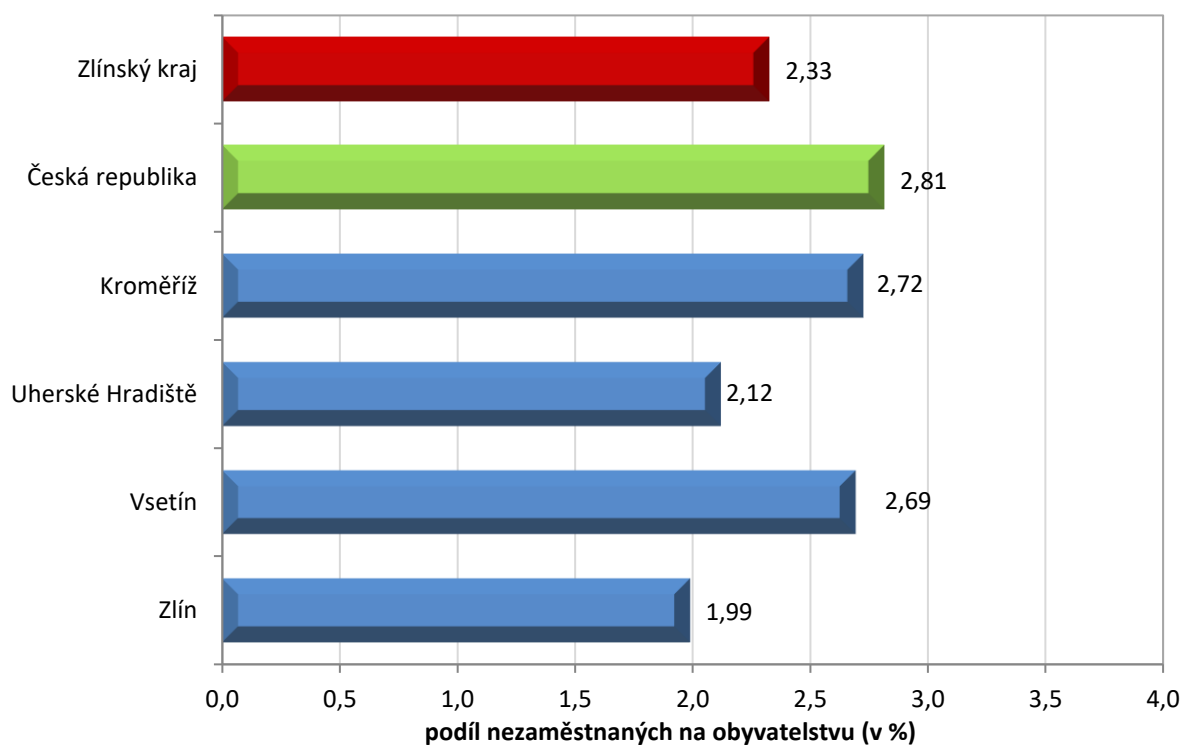
### 3. MAPA

Podíl nezaměstnaných v okresech Zlínského kraje k 30. 11. 2018

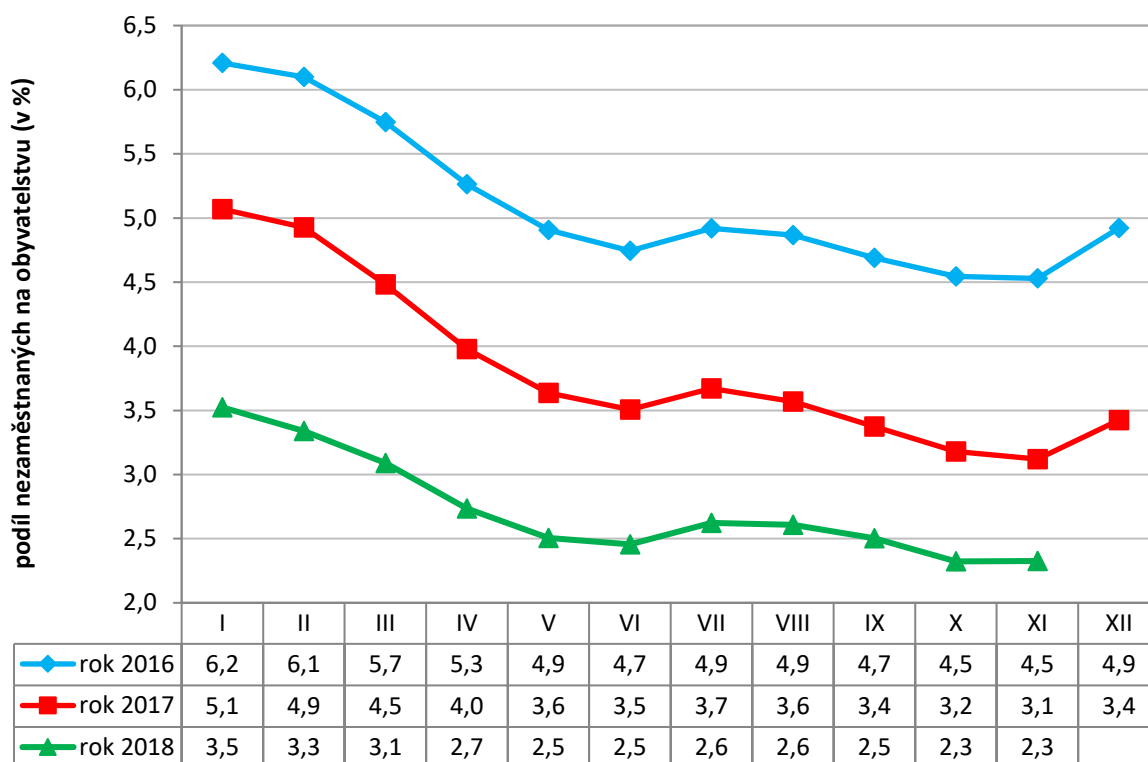


### 4. GRAFY

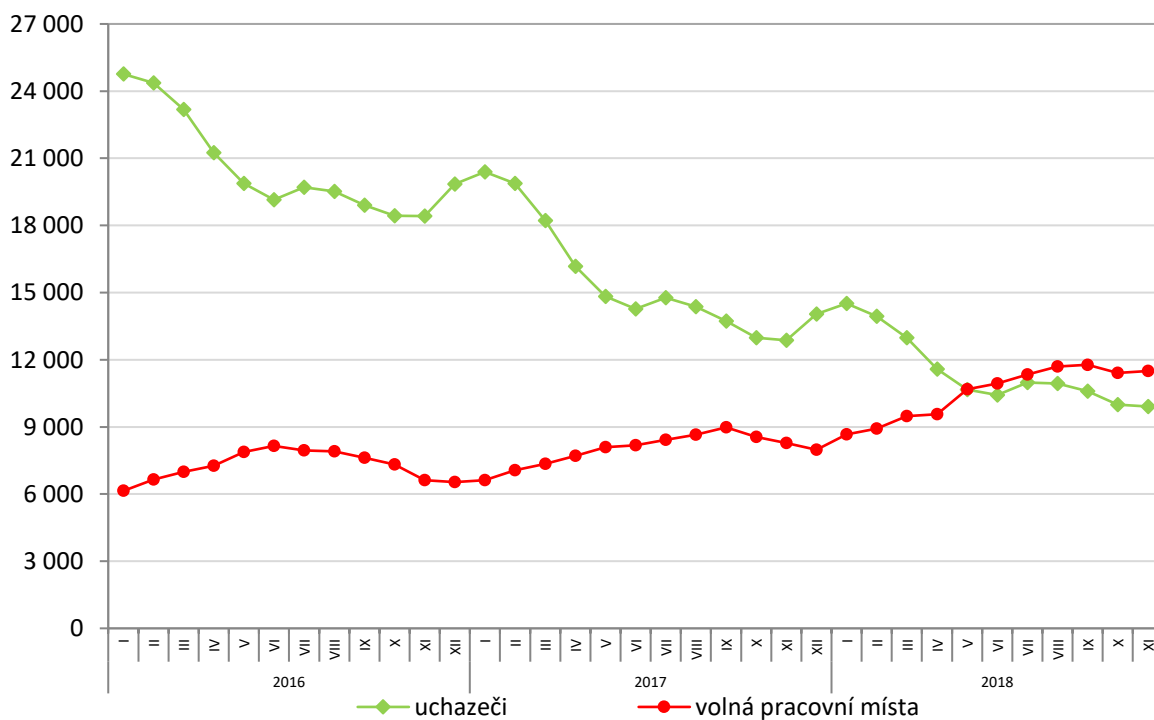
1. Podíl nezaměstnaných osob v okresech Zlínského kraje a v ČR k 30. 11. 2018



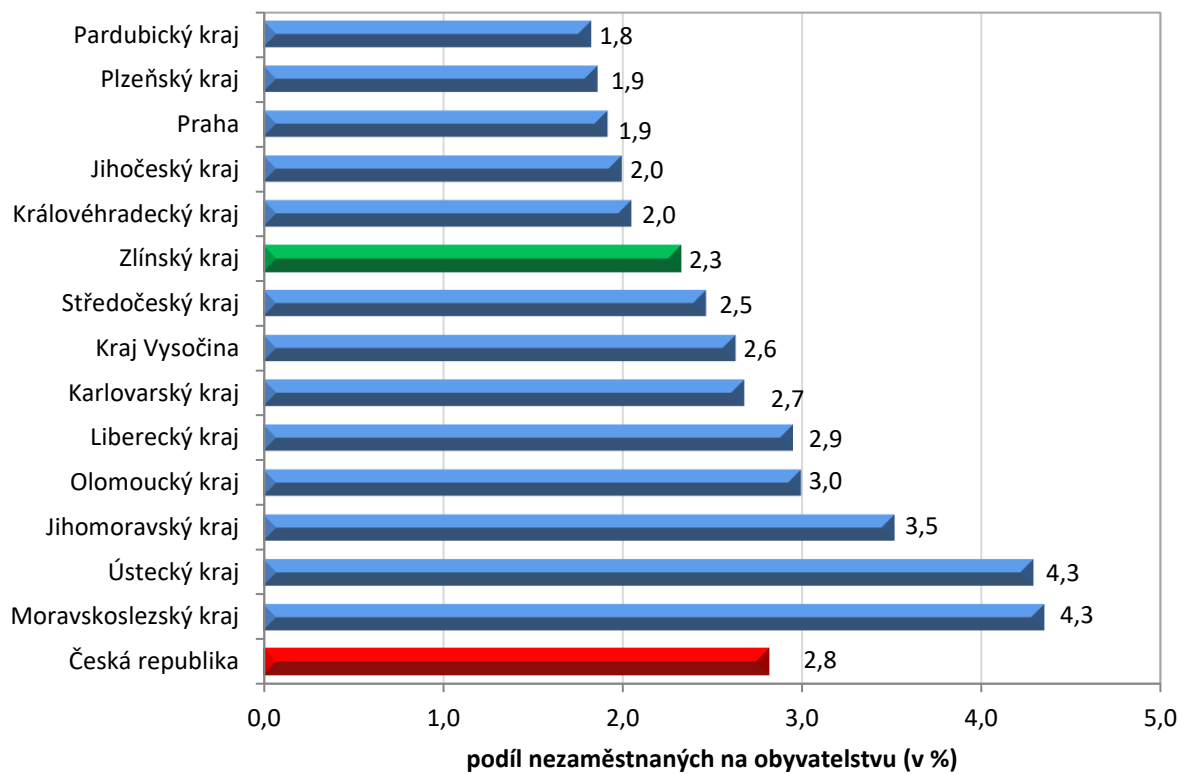
## 2. Vývoj podílu nezaměstnaných ve Zlínském kraji v letech 2016 – 2018



## 3. Vývoj počtu uchazečů a VPM ve Zlínském kraji v letech 2016 - 2018



#### 4. Podíl nezaměstnaných osob v jednotlivých krajích ČR k 30. 11. 2018





## 5. Setřídění okresů k 30. 11. 2018

	podíl nezam. v %
1 Karviná	6,8
2 Most	5,8
3 Znojmo	5,1
4 Ostrava-město	5,1
5 Bruntál	5,0
6 Chomutov	4,9
7 Jeseník	4,8
8 Ústí nad Labem	4,7
9 Hodonín	4,5
10 Louny	4,4
11 Děčín	4,2
12 Brno-město	4,1
13 Sokolov	3,8
14 Přerov	3,6
15 Kladno	3,6
16 Nymburk	3,5
17 Kolín	3,4
18 Šumperk	3,3
19 Třebíč	3,2
20 Jablonec nad Nisou	3,2
21 Liberec	3,2
22 Příbram	3,2
23 Žďár nad Sázavou	3,1
24 Mělník	3,1
25 Český Krumlov	3,1
26 Litoměřice	3,1
27 Teplice	3,0
28 Břeclav	3,0
29 Semily	2,9
30 Kutná Hora	2,9
31 Nový Jičín	2,7
32 Kroměříž	2,7
33 Frýdek-Místek	2,7
34 Jihlava	2,7
35 Karlovy Vary	2,7
36 Vsetín	2,7
37 Opava	2,6
38 Olomouc	2,6
39 Náchod	2,5
40 Rakovník	2,5
41 Tábor	2,5
42 Beroun	2,4
43 Brno-venkov	2,4
44 Strakonice	2,3
45 Tachov	2,3
46 Blansko	2,3
47 Česká Lípa	2,3
48 Hradec Králové	2,3
49 Rokycany	2,2
50 Prostějov	2,2
51 Trutnov	2,1
52 Svitavy	2,1
53 Uherské Hradiště	2,1
54 Havlíčkův Brod	2,1
55 Plzeň-sever	2,0
56 Zlín	2,0
57 Vyškov	2,0
58 Praha	1,9
59 Pardubice	1,9
60 Klatovy	1,9
61 Mladá Boleslav	1,9
62 Chrudim	1,9
63 Domažlice	1,8
64 České Budějovice	1,8
65 Plzeň-město	1,7
66 Jičín	1,6
67 Prachatice	1,6
68 Cheb	1,6
69 Praha-západ	1,5
70 Písek	1,5
71 Jindřichův Hradec	1,5
72 Pelhřimov	1,5
73 Ústí nad Orlicí	1,5
74 Plzeň-jih	1,4
75 Benešov	1,4
76 Rychnov nad Kněžnou	1,2
77 Praha-východ	1,1
Celkem ČR	2,8

	meziměsíční přírůstek/ úbytek nezam. v %
Jeseník	29,5
Jindřichův Hradec	13,9
Klatovy	11,6
Prachatice	11,3
Chrudim	8,7
Břeclav	7,5
Pelhřimov	6,7
Český Krumlov	6,2
Písek	5,4
Znojmo	5,0
Svitavy	4,0
Náchod	3,8
Rychnov nad Kněžnou	3,7
Kutná Hora	3,5
Strakonice	3,3
Třebíč	3,2
Rakovník	2,8
Rokycany	2,6
Pardubice	2,4
Vsetín	2,3
Bruntál	2,2
Jičín	2,2
Šumperk	2,2
Děčín	2,0
Litoměřice	1,8
Domažlice	1,8
Karlovy Vary	1,7
České Budějovice	1,7
Sokolov	1,3
Ústí nad Orlicí	1,0
Hodonín	0,6
Nový Jičín	0,5
Havlíčkův Brod	0,4
Jihlava	0,3
Brno-venkov	0,2
Prostějov	0,1
Mladá Boleslav	0,1
Příbram	0,0
Nymburk	-0,1
Liberec	-0,1
Kroměříž	-0,2
Chomutov	-0,2
Vyškov	-0,3
Jablonec nad Nisou	-0,3
Žďár nad Sázavou	-0,4
Česká Lípa	-0,5
Plzeň-sever	-0,6
Louny	-0,6
Semily	-0,6
Plzeň-jih	-0,7
Frýdek-Místek	-0,8
Opava	-0,8
Kolín	-0,9
Praha-západ	-0,9
Trutnov	-0,9
Karviná	-1,0
Uherské Hradiště	-1,0
Benešov	-1,2
Mělník	-1,6
Cheb	-1,8
Brno-město	-1,8
Plzeň-město	-1,9
Tábor	-2,1
Ústí nad Labem	-2,1
Kladno	-2,2
Ostrava-město	-2,7
Beroun	-2,7
Olomouc	-2,9
Tachov	-2,9
Most	-3,0
Praha	-3,2
Blansko	-3,7
Přerov	-3,9
Hradec Králové	-3,9
Zlín	-4,3
Praha-východ	-5,5
Teplice	-5,5
Celkem ČR	-0,3

	počet uchazečů na 1 VPM
Karviná	5,1
Jeseník	3,3
Ústí nad Labem	3,0
Znojmo	2,7
Bruntál	2,7
Most	2,6
Sokolov	2,2
Hodonín	2,1
Děčín	2,0
Ostrava-město	1,8
Opava	1,8
Jablonec nad Nisou	1,7
Frýdek-Místek	1,7
Přerov	1,7
Blansko	1,7
Šumperk	1,6
Kroměříž	1,6
Třebíč	1,5
Kladno	1,5
Žďár nad Sázavou	1,4
Litoměřice	1,4
Louny	1,3
Brno-město	1,3
Břeclav	1,3
Chomutov	1,2
Příbram	1,1
Kutná Hora	1,1
Teplice	1,0
Kolín	1,0
Strakonice	1,0
Trutnov	1,0
Rakovník	1,0
Mělník	0,9
Nový Jičín	0,9
Havlíčkův Brod	0,9
Olomouc	0,9
Náchod	0,9
Jihlava	0,9
Semily	0,8
Vsetín	0,8
Vyškov	0,8
Česká Lípa	0,8
Zlín	0,7
Uherské Hradiště	0,7
Prostějov	0,7
Liberec	0,7
Jindřichův Hradec	0,7
Hradec Králové	0,7
Svitavy	0,6
Nymburk	0,6
Chrudim	0,6
Tábor	0,6
Karlovy Vary	0,6
České Budějovice	0,5
Beroun	0,5
Klatovy	0,5
Benešov	0,5
Brno-venkov	0,5
Jičín	0,4
Písek	0,4
Český Krumlov	0,4
Plzeň-sever	0,4
Prachatice	0,4
Cheb	0,3
Rokycany	0,3
Praha	0,3
Pelhřimov	0,3
Praha-západ	0,3
Rychnov nad Kněžnou	0,3
Ústí nad Orlicí	0,2
Mladá Boleslav	0,2
Plzeň-město	0,2
Domažlice	0,2
Plzeň-jih	0,1
Praha-východ	0,1
Tachov	0,1
Pardubice	0,1
Celkem ČR	0,7