



Úřad práce ČR

Krajská pobočka Úřadu práce ČR  
ve Zlíně

**Měsíční statistická zpráva**  
*duben 2019*

**Zpracoval:** Ing. Ivona Macůrková

<https://www.uradprace.cz/web/cz/statistiky-zlk>

## Informace o nezaměstnanosti ve Zlínském kraji

k 30. 4. 2019

*V tomto měsíci celkový počet uchazečů o zaměstnání klesl o 10,3 % na 9 105, počet hlášených volných pracovních míst vzrostl o 2,9 % na 13 602 a podíl nezaměstnaných osob klesl na 2,15 %.*

K 30. 4. 2019 evidoval Úřad práce ČR (ÚP ČR), Krajská pobočka ve Zlíně celkem 9 105 uchazečů o zaměstnání. Jejich počet byl o 1 040 nižší než na konci předchozího měsíce, ve srovnání se stejným obdobím minulého roku je nižší o 2 476 osob. Z tohoto počtu bylo 8 056 dosažitelných uchazečů o zaměstnání ve věku 15 – 64 let. Bylo to o 1 013 méně než na konci předchozího měsíce. Ve srovnání se stejným obdobím minulého roku byl jejich počet nižší o 2 311.

V průběhu měsíce dubna bylo nově zaevidováno 1 740 osob. Ve srovnání s minulým měsícem to bylo více o 169 osob a v porovnání se stejným obdobím předchozího roku méně o 33 osob.

Z evidence během měsíce odešlo celkem 2 780 uchazečů (ukončená evidence, vyřazení uchazeči). Bylo to o 38 osob více než v předchozím měsíci a o 394 osob méně než ve stejném měsíci minulého roku. Do zaměstnání z nich ve sledovaném měsíci nastoupilo 1 868, tj. o 25 více než v předchozím měsíci a o 437 méně než v dubnu minulého roku, 349 uchazečů o zaměstnání bylo umístěno prostřednictvím úřadu práce, tj. o 89 více než v předchozím měsíci a o 25 méně než ve stejném období minulého roku, 578 uchazečů bylo vyřazeno bez umístění.

Meziměsíční nárůst nebyl zaznamenán. Meziměsíční pokles byl zaznamenán ve všech okresech kraje. Nejvíce to bylo v okrese Vsetín (11,7 %), následoval okres Kroměříž (10,1 %), dále Zlín (9,6 %) a nejméně klesla nezaměstnanost v okrese Uherské Hradiště (9,1 %).

Ke konci měsíce bylo evidováno na ÚP ČR, Krajské pobočce ve Zlíně 4 649 žen. Jejich podíl na celkovém počtu uchazečů činil 51,1 %. V evidenci bylo 1 858 osob se zdravotním postižením, což představovalo 20,4 % z celkového počtu nezaměstnaných.

Ke konci tohoto měsíce bylo evidováno 400 absolventů škol všech stupňů vzdělání a mladistvých, jejich počet klesl ve srovnání s předchozím měsícem o 26 osob a ve srovnání se stejným měsícem minulého roku byl nižší o 60 osob. Na celkové nezaměstnanosti se podíleli 4,4 %.

Podporu v nezaměstnanosti pobíralo 3 671 uchazečů o zaměstnání, tj. 40,3 % všech uchazečů vedených v evidenci.

Podíl nezaměstnaných osob, tj. počet dosažitelných uchazečů o zaměstnání ve věku 15 - 64 k obyvatelstvu stejného věku, k 30. 4. 2019 meziměsíčně klesl na 2,1 %.

Podíl nezaměstnaných stejný nebo vyšší než republikový průměr vykázal okres Vsetín (2,7 %). Podíl nezaměstnaných osob pod úrovní republiky vykázal okres Uherské Hradiště (1,8 %), Zlín (1,8 %) a Kroměříž (2,6 %).

Podíl nezaměstnaných žen klesl na hodnotu 2,3 %, podíl nezaměstnaných mužů klesl na hodnotu 2,0 %.

Kraj evidoval k 30. 4. 2019 celkem 13 602 volných pracovních míst. Jejich počet byl o 388 vyšší než v předchozím měsíci a o 4 042 vyšší než ve stejném měsíci minulého roku. Na jedno volné pracovní místo připadalo v průměru 0,7 uchazeče, z toho nejvíce v okrese Kroměříž (1,4). Z celkového počtu nahlášených volných míst bylo 797 vhodných pro osoby se zdravotním postižením (OZP), na jedno volné pracovní místo připadalo 2,3 OZP. Volných pracovních míst pro absolventy a mladistvé bylo registrováno 4 239, na jedno volné místo připadalo 0,1 uchazeče této kategorie.

V rámci aktivní politiky zaměstnanosti (APZ) bylo od počátku roku 2019 prostřednictvím příspěvků APZ podpořeno 262 uchazečů, do rekvalifikačních kurzů bylo zařazeno 146 osob.

V tomto měsíci nebyl prostřednictvím SÚPM – SVČ podpořen žádný uchazeč.

Informace o vývoji nezaměstnanosti v ČR v elektronické formě jsou zveřejněny na internetové adrese <https://www.mpsv.cz/web/cz/mesicni> .

## 1. Základní charakteristika vývoje nezaměstnanosti a volných pracovních míst ve Zlínském kraji

Tabulka č. 1 - Vývoj nezaměstnanosti

ukazatel		Stav k		
		30. 4. 2018	31. 3. 2019	<b>30. 4. 2019</b>
evidovaní uchazeči o zaměstnání		11 581	10 145	<b>9 105</b>
- z toho	ženy	5 650	4 911	<b>4 649</b>
	absolventi a mladiství	460	426	<b>400</b>
	uchazeči se zdravotním postižením	2 462	1 958	<b>1 858</b>
uchazeči s nárokem na PvN		4 022	4 299	<b>3 671</b>
podíl nezaměstnaných osob v %		2,74	2,41	<b>2,15</b>
volná pracovní místa		9 560	13 214	<b>13 602</b>
počet uchazečů na 1 volné pracovní místo		1,2	0,8	<b>0,7</b>

Tabulka č. 2 - Tok nezaměstnanosti

ukazatel	Počet uchazečů ve sledovaném měsíci		
	duben 2018	březen 2019	<b>duben 2019</b>
nově evidovaní uchazeči o zaměstnání	1 773	1 571	<b>1 740</b>
uchazeči s ukončenou evidencí a vyřazení	3 174	2 742	<b>2 780</b>
- z toho umístění celkem	2 305	1 843	<b>1 868</b>
- z toho umístění úřadem práce	374	260	<b>349</b>

Tabulka č. 3 – Nezaměstnanost v okresech Zlínského kraje k 30. 4. 2019

Okres	Počet nezaměstnaných		Volná pracovní místa	Počet uchazečů na 1 VPM	Podíl nezaměstnaných osob [%]
	celkem	z toho ženy			
Kroměříž	1 924	984	1 395	1,4	2,55
Uherské Hradiště	1 947	1 059	3 012	0,6	1,79
Vsetín	2 763	1 291	3 941	0,7	2,68
Zlín	2 471	1 315	5 254	0,5	1,79
Zlínský kraj	9 105	4 649	13 602	0,7	2,15
Česká republika	209 828	110 348	339 919	0,6	2,75

## 2. Nástroje aktivní politiky zaměstnanosti ve Zlínském kraji

Tabulka č. 4 - Osoby podpořené v rámci APZ a rekvalifikace uchazečů a zájemců o zaměstnání

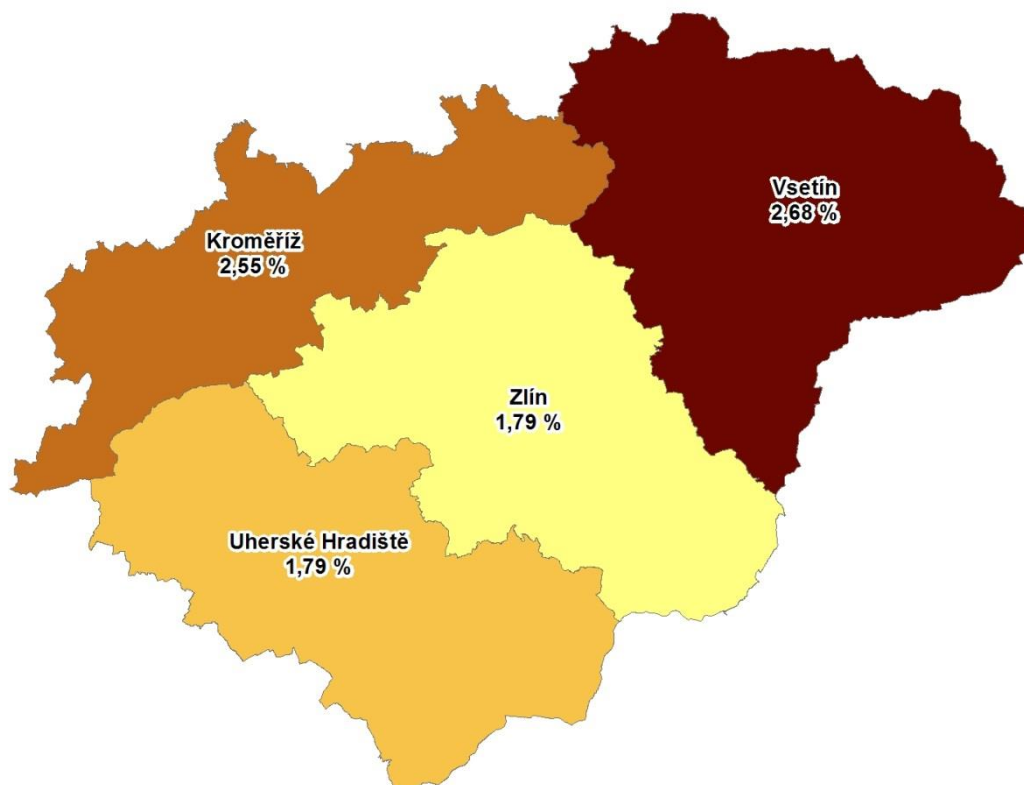
ukazatel (celkový počet)	Stav k		Celkem od počátku roku do	
	30.4.2018	30.4.2019	30.4.2018	30.4.2019
<b>osoby podpořené v rámci APZ</b>				
veřejně prospěšné práce (VPP)	246	175	25	167
veřejně prospěšné práce (VPP) - ESF <sup>1)</sup>	307	0	226	0
společensky účelná pracovní místa (SÚPM)	24	10	19	4
společensky účelná pracovní místa (SÚPM) - ESF <sup>1)</sup>	507	255	275	67
SÚPM - samostatně výdělečná činnost (SVČ)	118	51	36	0
SÚPM - samostatně výdělečná činnost (SVČ) - ESF <sup>1)</sup>	0	0	0	0
pracovní místa – zřízená pro OZP	159	144	23	2
pracovní místa – zřízená pro OZP - SVČ	0	1	0	0
ostatní nástroje APZ	291	52	242	22
<b>uchazeči a zájemci zařazení do rekvalifikací</b>				
uchazeči a zájemci zařazení do rekvalifikací - ESF <sup>1)</sup>	0	0	1	0
uchazeči a zájemci zařazení do rekvalifikací - ESF <sup>1)</sup>	137	0	333	8
uchazeči a zájemci, kteří zahájili zvolenou rekvalifikaci	0	0	0	0
uchazeči a zájemci, kteří zahájili zvolenou rekvalifikaci - ESF <sup>1)</sup>	33	49	74	138
<b>Osoby podpořené v rámci APZ celkem</b>	<b>1 822</b>	<b>737</b>	<b>1 254</b>	<b>408</b>

1) financováno převážně z Evropského sociálního fondu

Podrobnější statistické údaje o nástrojích APZ naleznete na stránkách Integrovaného portálu MPSV, v měsíčních statistikách nezaměstnanosti <https://www.mpsv.cz/web/cz/mesicni>.

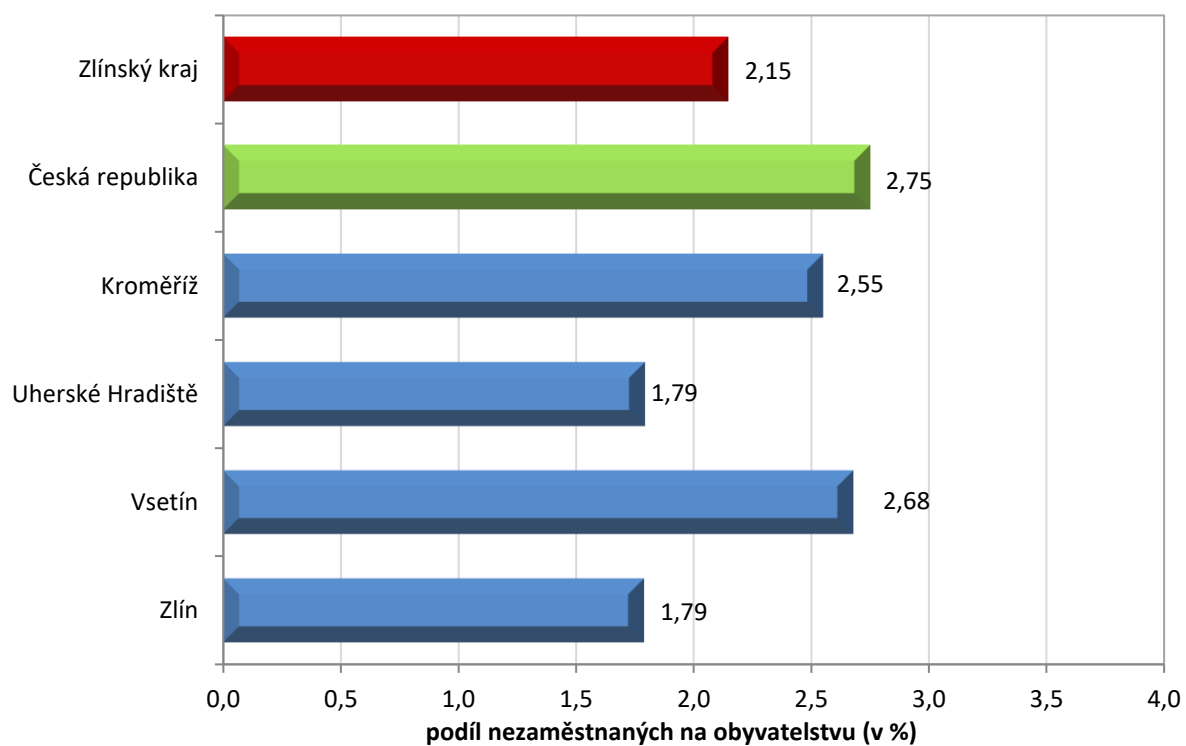
### 3. MAPA

Podíl nezaměstnaných v okresech Zlínského kraje k 30. 4. 2019

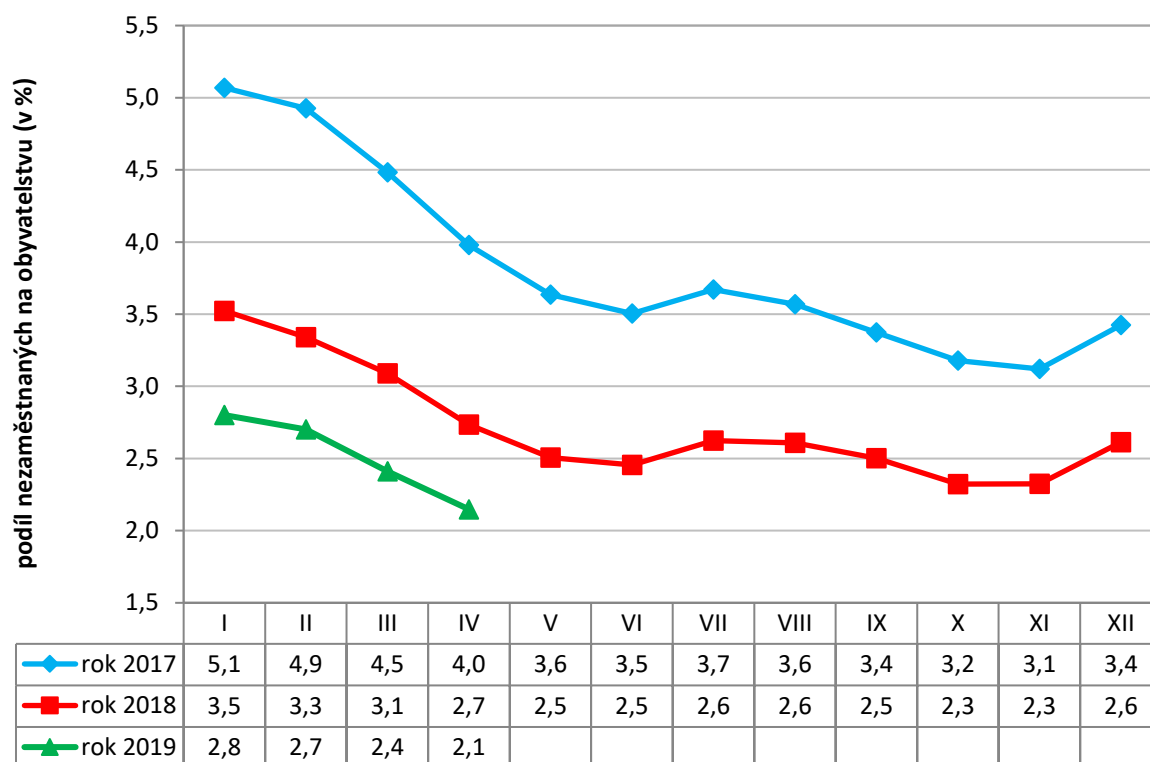


### 4. GRAFY

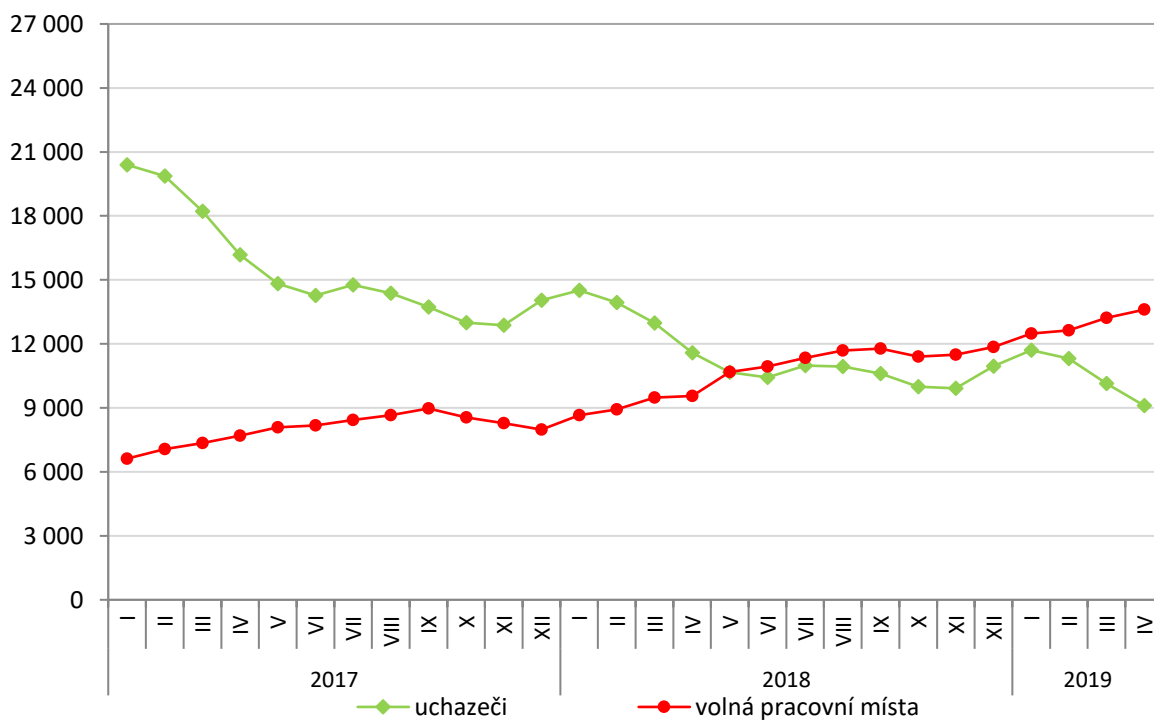
1. Podíl nezaměstnaných osob v okresech Zlínského kraje a v ČR k 30. 4. 2019



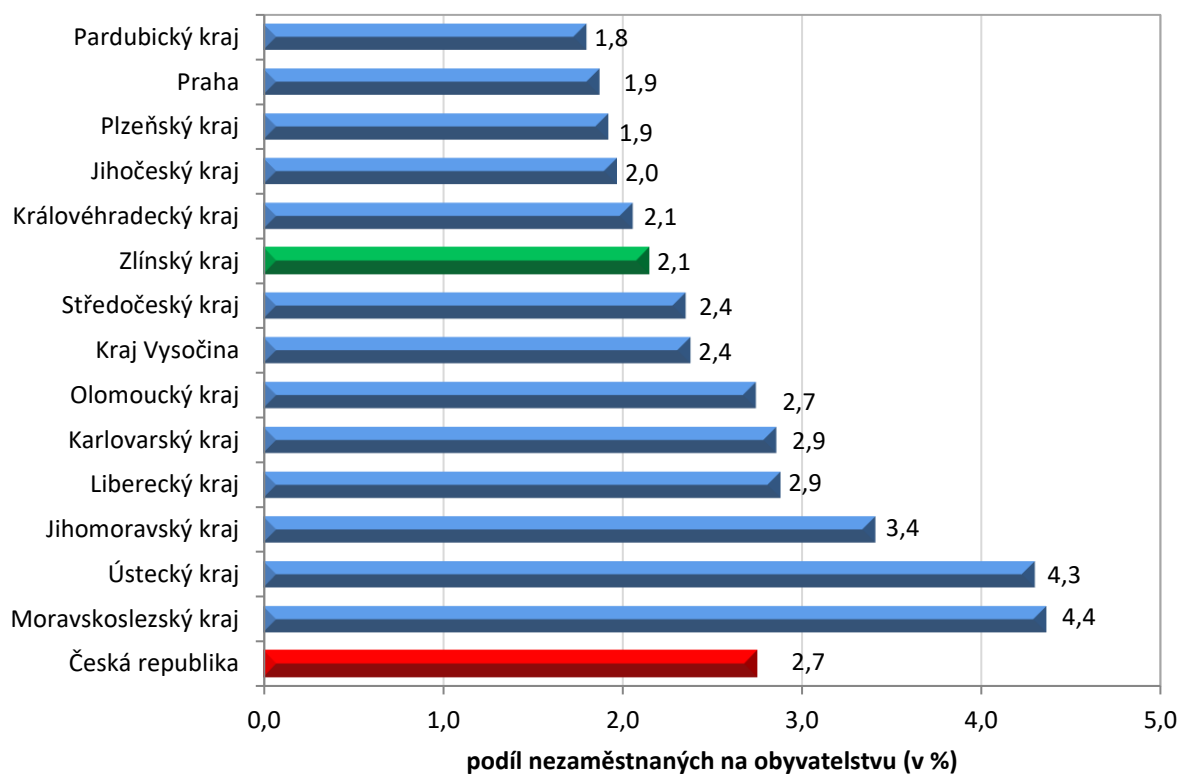
## 2. Vývoj podílu nezaměstnaných ve Zlínském kraji v letech 2017 – 2019



## 3. Vývoj počtu uchazečů a VPM ve Zlínském kraji v letech 2017 - 2019



#### 4. Podíl nezaměstnaných osob v jednotlivých krajích ČR k 30. 4. 2019





## 5. Setřídění okresů k 30. 4. 2019

	podíl nezam. v %
1 Karviná	6,9
2 Most	5,7
3 Ostrava-město	5,2
4 Ústí nad Labem	5,1
5 Bruntál	5,1
6 Chomutov	5,0
7 Znojmo	4,9
8 Louny	4,6
9 Hodonín	4,4
10 Sokolov	4,3
11 Děčín	4,1
12 Jeseník	4,1
13 Brno-město	4,0
14 Kladno	3,4
15 Kolín	3,3
16 Přešov	3,3
17 Příbram	3,2
18 Liberec	3,2
19 Český Krumlov	3,1
20 Šumperk	3,1
21 Jablonec nad Nisou	3,0
22 Nymburk	3,0
23 Třebíč	3,0
24 Semily	3,0
25 Teplice	2,9
26 Kutná Hora	2,9
27 Mělník	2,9
28 Nový Jičín	2,7
29 Břeclav	2,7
30 Litoměřice	2,7
31 Žďár nad Sázavou	2,7
32 Vsetín	2,7
33 Frýdek-Místek	2,6
34 Karlovy Vary	2,6
35 Tábor	2,6
36 Kroměříž	2,6
37 Náchod	2,5
38 Opava	2,5
39 Jihlava	2,4
40 Rakovník	2,4
41 Brno-venkov	2,4
42 Tachov	2,4
43 Hradec Králové	2,4
44 Olomouc	2,4
45 Beroun	2,3
46 Blansko	2,3
47 Strakonice	2,2
48 Česká Lípa	2,2
49 Svitavy	2,2
50 Rokycany	2,2
51 Trutnov	2,1
52 Plzeň-sever	2,1
53 Prostějov	2,0
54 Vyškov	2,0
55 Havlíčkův Brod	2,0
56 Plzeň-město	1,9
57 Praha	1,9
58 Chrudim	1,9
59 Klatovy	1,8
60 Domažlice	1,8
61 Uherské Hradiště	1,8
62 Pardubice	1,8
63 Zlín	1,8
64 Prachatice	1,7
65 Cheb	1,7
66 Písek	1,7
67 Jičín	1,7
68 Mladá Boleslav	1,6
69 České Budějovice	1,6
70 Praha-západ	1,5
71 Benešov	1,5
72 Ústí nad Orlicí	1,4
73 Plzeň-jih	1,4
74 Jindřichův Hradec	1,4
75 Pelhřimov	1,3
76 Rychnov nad Kněžnou	1,2
77 Praha-východ	1,1
Celkem ČR	2,7

	meziměsíční přírůstek/ úbytek nezam. v %
Plzeň-město	-0,3
Praha-západ	-1,0
Praha-východ	-1,3
Karviná	-1,5
Praha	-1,9
Brno-město	-2,2
Most	-2,6
Sokolov	-3,1
Ostrava-město	-3,3
Rokycany	-3,4
Ústí nad Labem	-4,1
Brno-venkov	-5,0
Kladno	-5,2
Jablonec nad Nisou	-5,3
Jičín	-5,3
Kolín	-5,4
Teplice	-5,4
Chomutov	-5,5
Hradec Králové	-5,6
Karlovy Vary	-5,6
Liberec	-5,7
Domažlice	-5,8
Trutnov	-6,0
Blansko	-6,2
Vyškov	-6,3
Beroun	-6,6
Plzeň-sever	-7,0
Prostějov	-7,4
Louny	-7,8
Cheb	-7,8
Mladá Boleslav	-7,9
Havlíčkův Brod	-8,1
Nový Jičín	-8,2
Ústí nad Orlicí	-8,4
Příbram	-8,8
Česká Lípa	-9,0
Plzeň-jih	-9,1
Uherské Hradiště	-9,1
Přešov	-9,2
Děčín	-9,5
Zlín	-9,6
Mělník	-9,7
Pardubice	-9,8
Frýdek-Místek	-9,9
Kroměříž	-10,1
Olomouc	-10,1
Pelhřimov	-10,4
Kutná Hora	-10,5
Jihlava	-10,5
Benešov	-10,5
Nymburk	-10,8
Opava	-11,0
Semily	-11,0
České Budějovice	-11,0
Hodonín	-11,1
Šumperk	-11,2
Bruntál	-11,2
Tachov	-11,4
Tábor	-11,5
Vsetín	-11,7
Klatovy	-11,7
Rakovník	-11,8
Rychnov nad Kněžnou	-11,8
Český Krumlov	-12,4
Písek	-13,7
Strakonice	-14,0
Prachatice	-14,5
Náchod	-14,7
Třebíč	-14,9
Litoměřice	-15,3
Znojmo	-15,8
Žďár nad Sázavou	-15,8
Chrudim	-18,2
Svitavy	-19,1
Břeclav	-20,0
Jeseník	-20,3
Jindřichův Hradec	-24,8
Celkem ČR	-7,6

	počet uchazečů na 1 VPM
Karviná	5,0
Sokolov	2,8
Jeseník	2,8
Ústí nad Labem	2,8
Most	2,6
Bruntál	2,5
Znojmo	2,4
Hodonín	2,2
Ostrava-město	1,9
Blansko	1,9
Děčín	1,8
Frýdek-Místek	1,7
Opava	1,7
Litoměřice	1,6
Přešov	1,6
Šumperk	1,5
Jablonec nad Nisou	1,5
Kroměříž	1,4
Žďár nad Sázavou	1,4
Třebíč	1,3
Kladno	1,3
Břeclav	1,2
Louny	1,2
Brno-město	1,1
Chomutov	1,1
Kolín	1,1
Trutnov	1,0
Nový Jičín	1,0
Rakovník	1,0
Teplice	1,0
Havlíčkův Brod	0,9
Olomouc	0,9
Příbram	0,9
Náchod	0,9
Strakonice	0,8
Kutná Hora	0,8
Vyškov	0,8
Semily	0,8
Mělník	0,8
Liberec	0,7
Prostějov	0,7
Vsetín	0,7
Jihlava	0,7
Uherské Hradiště	0,6
Česká Lípa	0,6
Hradec Králové	0,6
Chrudim	0,6
Tábor	0,6
Jindřichův Hradec	0,6
Nymburk	0,5
Svitavy	0,5
Brno-venkov	0,5
Písek	0,5
Klatovy	0,5
Karlovy Vary	0,5
Jičín	0,5
České Budějovice	0,5
Benešov	0,5
Zlín	0,5
Beroun	0,5
Cheb	0,4
Český Krumlov	0,4
Plzeň-sever	0,4
Prachatice	0,3
Rokycany	0,3
Praha	0,3
Plzeň-město	0,2
Ústí nad Orlicí	0,2
Rychnov nad Kněžnou	0,2
Pelhřimov	0,2
Mladá Boleslav	0,2
Domažlice	0,2
Plzeň-jih	0,2
Praha-západ	0,1
Pardubice	0,1
Tachov	0,1
Praha-východ	0,1
Celkem ČR	0,6