



Úřad práce ČR

Krajská pobočka Úřadu práce ČR ve Zlíně

Měsíční statistická zpráva

červen 2019

Zprávu předkládá:

Ing. Vladimíra Lutonská
vedoucí Oddělení metodiky

<https://www.uradprace.cz/web/cz/statistiky-zlk>

Zlín 2019



Informace o nezaměstnanosti ve Zlínském kraji k 30. 6. 2019

V tomto měsíci celkový počet uchazečů o zaměstnání poklesl o 1,9 % na 8 540, počet hlášených volných pracovních míst klesl o 5,3 % na 13 435 a podíl nezaměstnaných osob klesl na hodnotu 2,0 %.

K 30. 6. 2019 evidoval Úřad práce ČR (ÚP ČR), Krajská pobočka ve Zlíně celkem 8 540 uchazečů o zaměstnání. Jejich počet byl o 162 nižší než na konci předchozího měsíce, ve srovnání se stejným obdobím minulého roku je nižší o 1 880 osob. Z tohoto počtu bylo 7 557 dosažitelných uchazečů o zaměstnání ve věku 15 – 64 let. Bylo to o 132 méně než na konci předchozího měsíce. Ve srovnání se stejným obdobím minulého roku byl jejich počet nižší o 1 732 osob.

V průběhu měsíce bylo nově zaevidováno 1 623 osob. Ve srovnání s minulým měsícem to bylo méně o 91 osob a v porovnání se stejným obdobím předchozího roku méně o 103 osob.

Z evidence během měsíce odešlo celkem 1 785 uchazečů (ukončená evidence, vyřazení uchazeči). Bylo to o 332 osob méně než v předchozím měsíci a o 193 osob méně než ve stejném měsíci minulého roku. Do zaměstnání z nich ve sledovaném měsíci nastoupilo 1 050, tj. o 217 méně než v předchozím měsíci a o 152 méně než ve stejném měsíci minulého roku, 454 uchazečů o zaměstnání bylo umístěno prostřednictvím úřadu práce tj. o 136 více než v předchozím měsíci a o 168 více než ve stejném období minulého roku, 464 uchazečů bylo vyřazeno bez umístění.

Meziměsíční nárůst nezaměstnaných nebyl zaznamenán. Meziměsíční pokles byl zaznamenán ve všech okresech kraje. Nejvíce klesla nezaměstnanost v okrese Vsetín (3,1 %), následuje Kroměříž (2,8 %), Zlín (0,8 %) a nejméně klesla nezaměstnanost v okrese Uherské Hradiště (0,6 %).

Ke konci měsíce bylo evidováno na ÚP ČR, Krajské pobočce ve Zlíně 4 495 žen. Jejich podíl na celkovém počtu uchazečů činil 52,6 %. V evidenci bylo 1 740 osob se zdravotním postižením, což představovalo 20,4 % z celkového počtu nezaměstnaných.

Ke konci tohoto měsíce bylo evidováno 318 absolventů škol všech stupňů vzdělání a mladistvých, jejich počet klesl ve srovnání s předchozím měsícem o 35 osob a ve srovnání se stejným měsícem minulého roku byl nižší o 71 osob. Na celkové nezaměstnanosti se podíleli 3,7 %.

Podporu v nezaměstnanosti pobíralo 3 565 uchazečů o zaměstnání, tj. 41,7 % všech uchazečů vedených v evidenci.

Podíl nezaměstnaných osob, tj. počet dosažitelných uchazečů o zaměstnání ve věku 15 -64 let k obyvatelstvu stejného věku, klesl k 30. 6. 2019 na 2,0 %.



Podíl nezaměstnaných stejný nebo vyšší než republikový průměr nevykázal žádný okres. Podíl nezaměstnaných osob pod úrovní republiky byl zaznamenán v okresech Uherské Hradiště (1,7 %), Zlín (1,8 %), Kroměříž (2,3 %) a Vsetín (2,4 %).

Podíl nezaměstnaných žen zůstal na 2,2 %, podíl nezaměstnaných mužů klesl na 1,8 %.

Kraj evidoval k 30. 6. 2019 celkem 13 435 volných pracovních míst. Jejich počet byl o 756 nižší, než v předchozím měsíci a o 2 499 vyšší než ve stejném měsíci minulého roku. Na jedno volné pracovní místo připadalo v průměru 0,6 uchazeče, z toho nejvíce v okrese Kroměříž (1,2). Z celkového počtu nahlášených volných míst bylo 753 vhodných pro osoby se zdravotním postižením (OZP), na jedno volné pracovní místo připadalo 2,3 OZP. Volných pracovních míst pro absolventy a mladistvé bylo registrováno 4 002, na jedno volné místo připadalo 0,1 uchazečů této kategorie. Z celkového počtu volných pracovních míst bylo 4 009 míst bez příznaku „pro cizince“. Na dalších 9 426 pozic pak mohli zaměstnavatelé přijímat také pracovníky ze zahraničí.

V rámci aktivní politiky zaměstnanosti (APZ) bylo od počátku roku 2019 prostřednictvím příspěvků APZ podpořeno 763 osob, z toho bylo zařazeno 239 osob do rekvalifikačních kurzů.

V tomto měsíci byl prostřednictvím SÚPM – SVČ podpořen jeden uchazeč. Jako obor podnikatelské činnosti si zvolil projektovou činnost ve výstavbě.

Informace o vývoji nezaměstnanosti v ČR v elektronické formě jsou zveřejněny na internetové adrese <https://www.mpsv.cz/web/cz/mesicni> .



1. Základní charakteristika vývoje nezaměstnanosti a volných pracovních míst ve Zlínském kraji

Tabulka č. 1 - Vývoj nezaměstnanosti

ukazatel		Stav k		
		30. 6. 2018	31. 5. 2019	30. 6. 2019
evidovaní uchazeči o zaměstnání		10 420	8 702	8 540
- z toho	ženy	5 386	4 495	4 495
	absolventi a mladiství	389	353	318
	uchazeči se zdravotním postižením	2 287	1 797	1 740
uchazeči s nárokem na Pvn		3 689	3 643	3 565
podíl nezaměstnaných osob v %		2,46	2,05	2,02
volná pracovní místa		10 936	14 191	13 435
počet uchazečů na 1 volné pracovní místo		1,0	0,6	0,6

Tabulka č. 2 - Tok nezaměstnanosti

ukazatel	Počet uchazečů ve sledovaném měsíci		
	červen 2018	květen 2019	červen 2019
nově evidovaní uchazeči o zaměstnání	1 726	1 714	1 623
uchazeči s ukončenou evidencí a vyřazení	1 978	2 117	1 785
- z toho umístění celkem	1 202	1 267	1 050
- z toho umístění úřadem práce	286	318	454

Tabulka č. 3 – Nezaměstnanost v okresech Zlínského kraje k 30. 6. 2019

Okres	Počet nezaměstnaných		Volná pracovní místa	Počet uchazečů na 1 VPM	Podíl nezaměstnaných osob [%]
	celkem	z toho ženy			
Kroměříž	1 745	931	1 470	1,2	2,32
Uherské Hradiště	1 872	1 043	3 044	0,6	1,74
Vsetín	2 515	1 217	3 846	0,7	2,43
Zlín	2 408	1 304	5 075	0,5	1,75
Zlínský kraj	8 540	4 495	13 435	0,6	2,02
Česká republika	195 723	105 544	342 510	0,6	2,57



2. Vybrané nástroje aktivní politiky zaměstnanosti ve Zlínském kraji

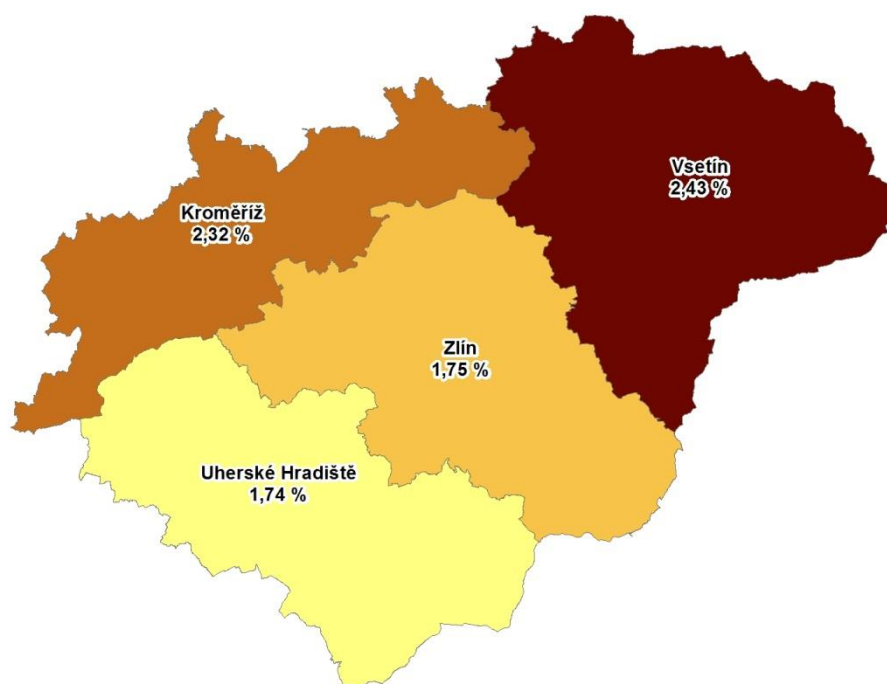
Tabulka č. 4 – Osoby podpořené v rámci APZ a rekvalifikace uchazečů a zájemců o zaměstnání

ukazatel (celkový počet)	Stav k		Celkem od počátku roku do	
	30.6.2018	30.6.2019	30.6.2018	30.6.2019
osoby podpořené v rámci APZ				
veřejně prospěšné práce (VPP)	130	334	38	358
veřejně prospěšné práce (VPP) - ESF ¹⁾	495	7	504	7
společensky účelná pracovní místa (SÚPM)	26	7	21	7
společensky účelná pracovní místa (SÚPM) - ESF ¹⁾	521	243	405	113
SÚPM - samostatně výdělečná činnost (SVČ)	97	42	43	1
SÚPM - samostatně výdělečná činnost (SVČ) - ESF ¹⁾	0	0	0	0
zřízení pracovního místa pro OZP (bez SVČ)	157	139	35	7
zřízení pracovního místa pro OZP - SVČ	1	1	1	0
ostatní nástroje APZ	272	32	300	31
osoby podpořené v rámci APZ celkem				
uchazeči a zájemci zařazení do rekvalifikací	1	0	2	0
uchazeči a zájemci zařazení do rekvalifikací - ESF ¹⁾	28	0	434	10
uchazeči a zájemci, kteří zahájili zvolenou rekvalifikaci	0	0	0	0
uchazeči a zájemci, kteří zahájili zvolenou rekvalifikaci - ESF ¹⁾	13	17	111	229
osoby podpořené v rámci APZ celkem	1 741	822	1 894	763

1) financováno převážně z Evropského sociálního fondu

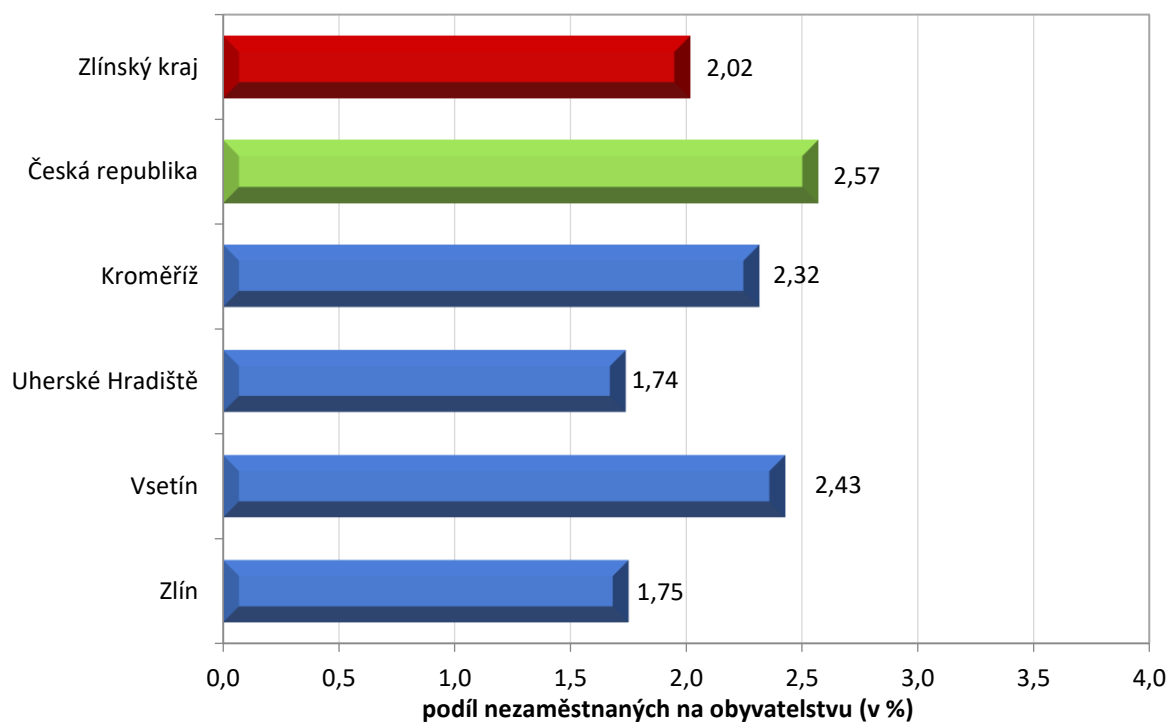
Podrobnější statistické údaje o nástrojích APZ naleznete na stránkách Integrovaného portálu MPSV, v měsíčních statistikách nezaměstnanosti <https://www.mpsv.cz/web/cz/mesicni>.

3. MAPA – Podíl nezaměstnaných v okresech Zlínského kraje k 30. 6. 2019

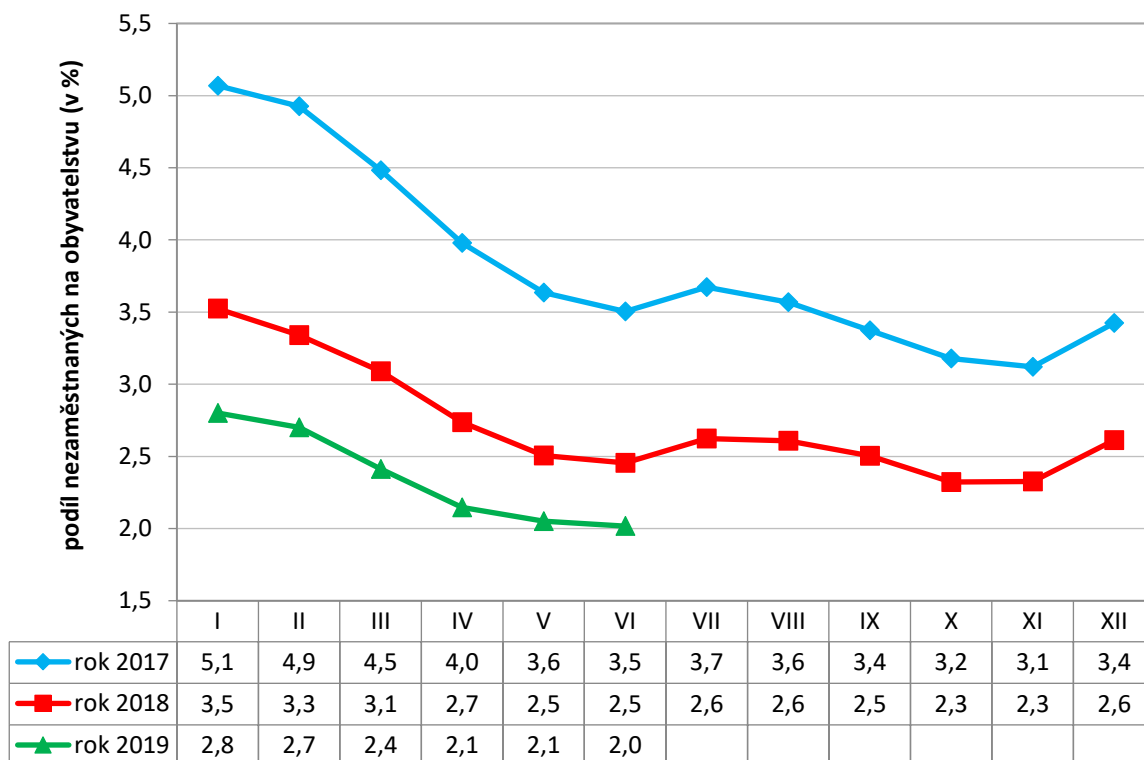


4. GRAFY

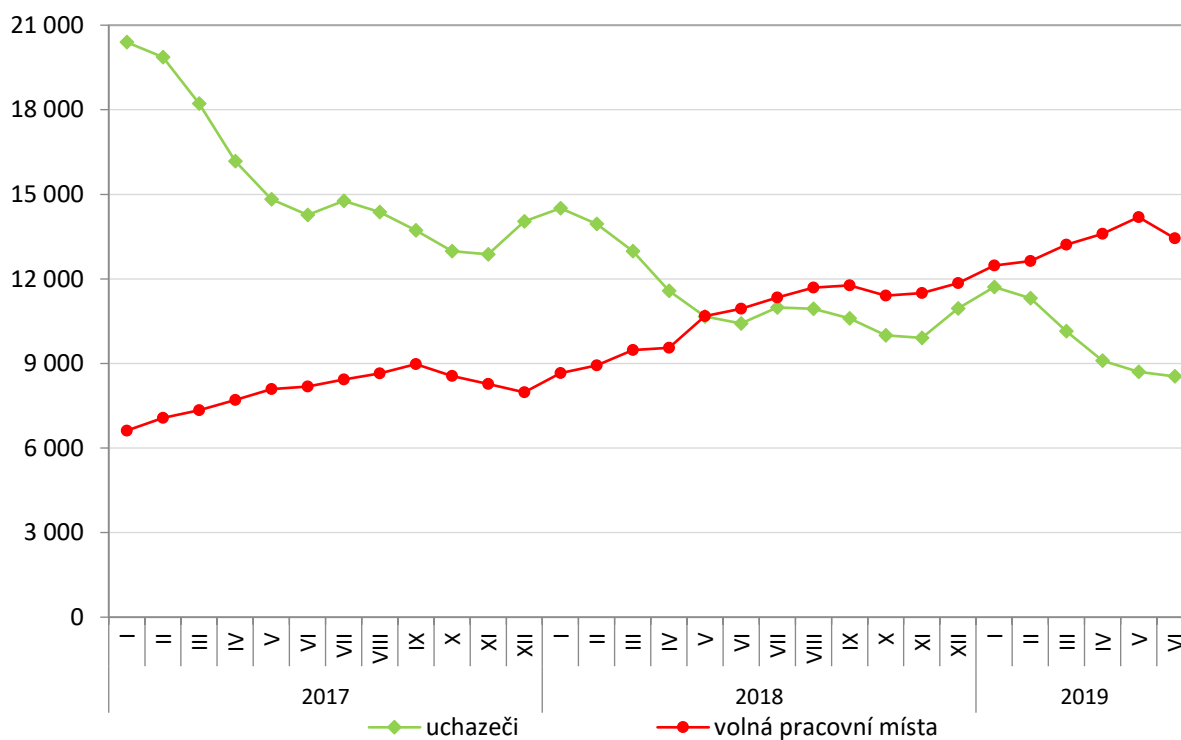
Graf č. 1 - Podíl nezaměstnaných osob v okresech Zlínského kraje a v ČR k 30. 6. 2019



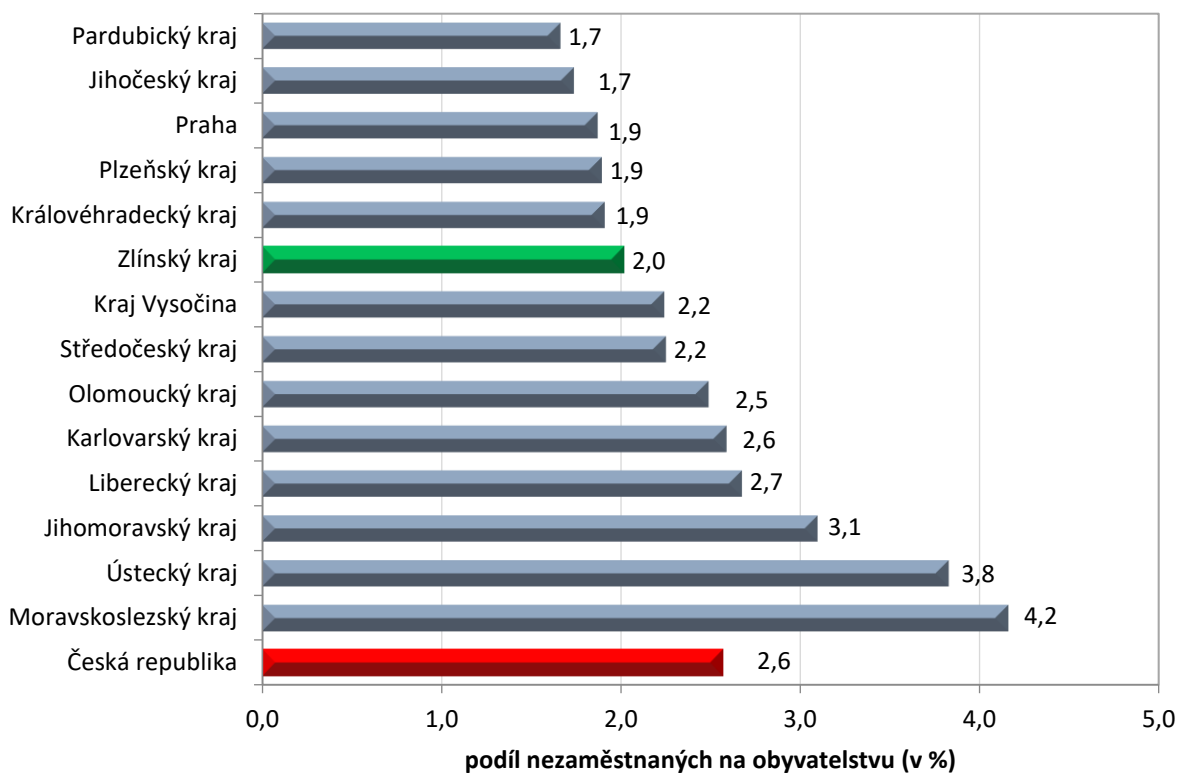
Graf č. 2 - Vývoj podílu nezaměstnaných ve Zlínském kraji v letech 2017 – 2019 v %



Graf č. 3 - Vývoj počtu uchazečů a volných míst ve Zlínském kraji v letech 2017 – 2019



Graf č. 4 - Podíl nezaměstnaných osob v jednotlivých krajích ČR k 30. 6. 2019 v %





5. Setřídění okresů k 30. 6. 2019

	podíl nezam. v %		meziměsíční přírůstek/ úbytek nezam. v %		počet uchazečů na 1 VP	
1	Karviná	6,7	Rokycany	4,2	Karviná	5,2
2	Ostrava-město	5,0	Plzeň-město	3,8	Sokolov	2,8
3	Most	4,8	Nymburk	2,3	Jeseník	2,6
4	Chomutov	4,7	Plzeň-jih	2,1	Ústí nad Labem	2,2
5	Bruntál	4,6	Příbram	1,9	Most	2,1
6	Ústí nad Labem	4,4	Mladá Boleslav	1,9	Hodonín	2,1
7	Louny	4,2	Ústí nad Orlicí	1,5	Bruntál	2,1
8	Sokolov	3,9	Žďár nad Sázavou	0,9	Znojmo	1,9
9	Znojmo	3,9	Pelhřimov	0,6	Blansko	1,8
10	Hodonín	3,9	Benešov	0,6	Ostrava-město	1,7
11	Brno-město	3,8	Beroun	0,2	Litoměřice	1,6
12	Děčín	3,7	Jihlava	-0,1	Děčín	1,6
13	Jeseník	3,3	Tachov	-0,1	Frýdek-Místek	1,6
14	Kladno	3,3	Frýdek-Místek	-0,1	Přerov	1,5
15	Kolín	3,1	Praha	-0,3	Opava	1,3
16	Nymburk	3,0	Praha-východ	-0,3	Šumperk	1,3
17	Příbram	3,0	České Budějovice	-0,4	Žďár nad Sázavou	1,3
18	Přerov	3,0	Uherské Hradiště	-0,6	Louny	1,2
19	Liberec	2,9	Plzeň-sever	-0,7	Kroměříž	1,2
20	Jablonec nad Nisou	2,8	Zlín	-0,8	Jablonec nad Nisou	1,2
21	Šumperk	2,7	Jičín	-0,8	Třebíč	1,2
22	Semily	2,7	Brno-venkov	-0,9	Kladno	1,1
23	Teplice	2,7	Rakovník	-1,0	Břeclav	1,0
24	Třebíč	2,7	Havlíčkův Brod	-1,1	Brno-město	1,0
25	Mělník	2,7	Pardubice	-1,1	Trutnov	1,0
26	Kutná Hora	2,6	Trutnov	-1,2	Kolín	1,0
27	Frýdek-Místek	2,6	Třebíč	-1,3	Nový Jičín	1,0
28	Žďár nad Sázavou	2,6	Klatovy	-1,4	Chomutov	0,9
29	Nový Jičín	2,5	Kladno	-1,6	Teplice	0,9
30	Litoměřice	2,5	Tábor	-1,6	Olomouc	0,8
31	Vsetín	2,4	Kolín	-1,7	Rakovník	0,8
32	Český Krumlov	2,4	Domažlice	-1,8	Havlíčkův Brod	0,8
33	Břeclav	2,4	Mělník	-1,9	Strakonice	0,8
34	Jihlava	2,4	Olomouc	-1,9	Příbram	0,7
35	Karlovy Vary	2,4	Brno-město	-2,0	Semily	0,7
36	Tachov	2,4	Cheb	-2,2	Kutná Hora	0,7
37	Kroměříž	2,3	Strakonice	-2,2	Liberec	0,7
38	Brno-venkov	2,3	Karviná	-2,3	Náchod	0,7
39	Beroun	2,3	Písek	-2,4	Vyškov	0,7
40	Tábor	2,3	Česká Lípa	-2,5	Vsetín	0,7
41	Rakovník	2,3	Blansko	-2,5	Jihlava	0,6
42	Náchod	2,2	Ostrava-město	-2,6	Mělník	0,6
43	Olomouc	2,2	Liberec	-2,6	Uherské Hradiště	0,6
44	Rokycany	2,2	Prachatice	-2,7	Česká Lípa	0,6
45	Opava	2,2	Nový Jičín	-2,8	Prostějov	0,6
46	Hradec Králové	2,2	Louny	-2,8	Hradec Králové	0,5
47	Strakonice	2,1	Břeclav	-2,8	Nymburk	0,5
48	Blansko	2,1	Kroměříž	-2,8	Tábor	0,5
49	Česká Lípa	2,0	Litoměřice	-2,8	Chrudim	0,5
50	Trutnov	2,0	Svitavy	-3,0	Zlín	0,5
51	Plzeň-město	2,0	Vsetín	-3,1	Karlovy Vary	0,5
52	Plzeň-sever	2,0	Chomutov	-3,2	České Budějovice	0,4
53	Svitavy	1,9	Kutná Hora	-3,3	Brno-venkov	0,4
54	Praha	1,9	Hradec Králové	-3,4	Jindřichův Hradec	0,4
55	Prostějov	1,9	Náchod	-3,5	Beroun	0,4
56	Havlíčkův Brod	1,9	Vyškov	-3,9	Svitavy	0,4
57	Vyškov	1,8	Jablonec nad Nisou	-3,9	Jičín	0,4
58	Domažlice	1,8	Hodonín	-3,9	Benešov	0,4
59	Zlín	1,8	Karlovy Vary	-4,1	Plzeň-sever	0,4
60	Uherské Hradiště	1,7	Chrudim	-4,1	Cheb	0,4
61	Chrudim	1,7	Teplice	-4,1	Písek	0,4
62	Pardubice	1,7	Bruntál	-4,2	Klatovy	0,4
63	Jičín	1,7	Sokolov	-4,3	Rokycany	0,3
64	Mladá Boleslav	1,6	Děčín	-4,3	Český Krumlov	0,3
65	Cheb	1,6	Opava	-4,3	Prachatice	0,3
66	Klatovy	1,6	Praha-západ	-4,3	Plzeň-město	0,3
67	České Budějovice	1,6	Prostějov	-4,4	Praha-západ	0,3
68	Prachatice	1,5	Semily	-5,3	Ústí nad Orlicí	0,3
69	Ústí nad Orlicí	1,5	Rychnov nad Kněžnou	-5,6	Praha	0,2
70	Písek	1,5	Přerov	-6,0	Rychnov nad Kněžnou	0,2
71	Praha-západ	1,4	Šumperk	-6,0	Pelhřimov	0,2
72	Benešov	1,4	Znojmo	-8,1	Mladá Boleslav	0,2
73	Plzeň-jih	1,4	Český Krumlov	-8,1	Plzeň-jih	0,2
74	Pelhřimov	1,3	Most	-8,5	Pardubice	0,1
75	Jindřichův Hradec	1,1	Jindřichův Hradec	-9,4	Domažlice	0,1
76	Rychnov nad Kněžnou	1,1	Ústí nad Labem	-9,5	Tachov	0,1
77	Praha-východ	1,1	Jeseník	-9,6	Praha-východ	0,1
	Celkem ČR	2,6				
			Celkem ČR	-2,5		
					Celkem ČR	0,6