



# Úřad práce ČR

Krajská pobočka Úřadu práce ČR ve Zlíně

**Měsíční statistická zpráva**

**červenec 2019**

Zprávu předkládá:

**Ing. Vladimíra Lutonská**  
vedoucí Oddělení metodiky

<http://portal.mpsv.cz/upcr/kp/zlk/statistika>

**Zlín 2019**



## Informace o nezaměstnanosti ve Zlínském kraji k 31. 7. 2019

*V tomto měsíci celkový počet uchazečů o zaměstnání vzrostl o 6,8 % na 9 123, počet hlášených volných pracovních míst vzrostl o 5,1 % na 14 126 a podíl nezaměstnaných osob vzrostl na hodnotu 2,2 %.*

K 31. 7. 2019 evidoval Úřad práce ČR (ÚP ČR), Krajská pobočka ve Zlíně celkem 9 123 uchazečů o zaměstnání. Jejich počet byl o 583 vyšší než na konci předchozího měsíce, ve srovnání se stejným obdobím minulého roku je nižší o 1 862 osob. Z tohoto počtu bylo 8 209 dosažitelných uchazečů o zaměstnání ve věku 15 – 64 let. Bylo to o 652 více než na konci předchozího měsíce. Ve srovnání se stejným obdobím minulého roku byl jejich počet nižší o 1 710 osob.

V průběhu měsíce bylo nově zaevidováno 2 317 osob. Ve srovnání s minulým měsícem to bylo více o 694 osob a v porovnání se stejným obdobím předchozího roku více o 136 osob.

Z evidence během měsíce odešlo celkem 1 734 uchazečů (ukončená evidence, vyřazení uchazeči). Bylo to o 51 osob méně než v předchozím měsíci a o 118 osob více než ve stejném měsíci minulého roku. Do zaměstnání z nich ve sledovaném měsíci nastoupilo 954, tj. o 96 méně než v předchozím měsíci a o 46 více než ve stejném měsíci minulého roku, 464 uchazečů o zaměstnání bylo umístěno prostřednictvím úřadu práce tj. o 10 více než v předchozím měsíci a o 277 více než ve stejném období minulého roku, 485 uchazečů bylo vyřazeno bez umístění.

Meziměsíční pokles nezaměstnaných nebyl zaznamenán. Meziměsíční nárůst byl zaznamenán ve všech okresech kraje. Nejvíce vzrostla nezaměstnanost v okrese Zlín (10,4 %), následuje Uherské Hradiště (8,9 %), Vsetín (4,1 %) a nejméně vzrostla nezaměstnanost v okrese Kroměříž (3,6 %).

Ke konci měsíce bylo evidováno na ÚP ČR, Krajské pobočce ve Zlíně 4 962 žen. Jejich podíl na celkovém počtu uchazečů činil 54,4 %. V evidenci bylo 1 764 osob se zdravotním postižením, což představovalo 19,3 % z celkového počtu nezaměstnaných.

Ke konci tohoto měsíce bylo evidováno 419 absolventů škol všech stupňů vzdělání a mladistvých, jejich počet vzrostl ve srovnání s předchozím měsícem o 101 osob a ve srovnání se stejným měsícem minulého roku byl nižší o 97 osob. Na celkové nezaměstnanosti se podíleli 4,6 %.

Podporu v nezaměstnanosti pobíralo 4 064 uchazečů o zaměstnání, tj. 44,5 % všech uchazečů vedených v evidenci.

Podíl nezaměstnaných osob, tj. počet dosažitelných uchazečů o zaměstnání ve věku 15 -64 let k obyvatelstvu stejného věku, vzrostl k 31. 7. 2019 na 2,2 %.



Podíl nezaměstnaných stejný nebo vyšší než republikový průměr nevykázal žádný okres. Podíl nezaměstnaných osob pod úrovní republiky byl zaznamenán v okresech Uherské Hradiště (1,9 %), Zlín (2,0 %), Kroměříž (2,4 %) a Vsetín (2,6 %).

Podíl nezaměstnaných žen vzrostl na 2,5 %, podíl nezaměstnaných mužů vzrostl na 1,9 %.

Kraj evidoval k 31. 7. 2019 celkem 14 126 volných pracovních míst. Jejich počet byl o 691 vyšší, než v předchozím měsíci a o 2 787 vyšší než ve stejném měsíci minulého roku. Na jedno volné pracovní místo připadalo v průměru 0,6 uchazeče, z toho nejvíce v okrese Kroměříž (1,2). Z celkového počtu nahlášených volných míst bylo 768 vhodných pro osoby se zdravotním postižením (OZP), na jedno volné pracovní místo připadalo 2,3 OZP. Volných pracovních míst pro absolventy a mladistvé bylo registrováno 4 145, na jedno volné místo připadalo 0,1 uchazečů této kategorie. Z celkového počtu volných pracovních míst bylo 4 064 míst bez příznaku „pro cizince“. Na dalších 10 062 pozic pak mohli zaměstnavatelé přijímat také pracovníky ze zahraničí.

V rámci aktivní politiky zaměstnanosti (APZ) bylo od počátku roku 2019 prostřednictvím příspěvků APZ podpořeno 903 osob, z toho bylo zařazeno 266 osob do rekvalifikačních kurzů.

V tomto měsíci nebyl prostřednictvím SÚPM – SVČ podpořen žádný uchazeč.

Informace o vývoji nezaměstnanosti v ČR v elektronické formě jsou zveřejněny na internetové adrese <http://portal.mpsv.cz/sz/stat>.



## 1. Základní charakteristika vývoje nezaměstnanosti a volných pracovních míst ve Zlínském kraji

Tabulka č. 1 - Vývoj nezaměstnanosti

ukazatel		Stav k		
		31. 7. 2018	30. 6. 2019	31. 7. 2019
evidovaní uchazeči o zaměstnání		10 985	8 540	<b>9 123</b>
- z toho	ženy	5 907	4 495	<b>4 962</b>
	absolventi a mladiství	516	318	<b>419</b>
	uchazeči se zdravotním postižením	2 285	1 740	<b>1 764</b>
uchazeči s nárokem na Pvn		4 167	3 565	<b>4 064</b>
podíl nezaměstnaných osob v %		2,62	2,02	<b>2,19</b>
volná pracovní místa		11 339	13 435	<b>14 126</b>
počet uchazečů na 1 volné pracovní místo		1,0	0,6	<b>0,6</b>

Tabulka č. 2 - Tok nezaměstnanosti

ukazatel	Počet uchazečů ve sledovaném měsíci		
	červenec 2018	červen 2019	červenec 2019
nově evidovaní uchazeči o zaměstnání	2 181	1 623	<b>2 317</b>
uchazeči s ukončenou evidencí a vyřazení	1 616	1 785	<b>1 734</b>
- z toho umístění celkem	908	1 050	<b>954</b>
- z toho umístění úřadem práce	187	454	<b>464</b>

Tabulka č. 3 – Nezaměstnanost v okresech Zlínského kraje k 31. 7. 2019

Okres	Počet nezaměstnaných		Volná pracovní místa	Počet uchazečů na 1 VPM	Podíl nezaměstnaných osob [%]
	celkem	z toho ženy			
Kroměříž	1 808	999	1 462	1,2	2,43
Uherské Hradiště	2 038	1 182	3 110	0,7	1,93
Vsetín	2 618	1 318	4 064	0,6	2,55
Zlín	2 659	1 463	5 490	0,5	1,98
Zlínský kraj	9 123	4 962	14 126	0,6	2,19
Česká republika	205 120	113 583	346 563	0,6	2,72



## 2. Vybrané nástroje aktivní politiky zaměstnanosti ve Zlínském kraji

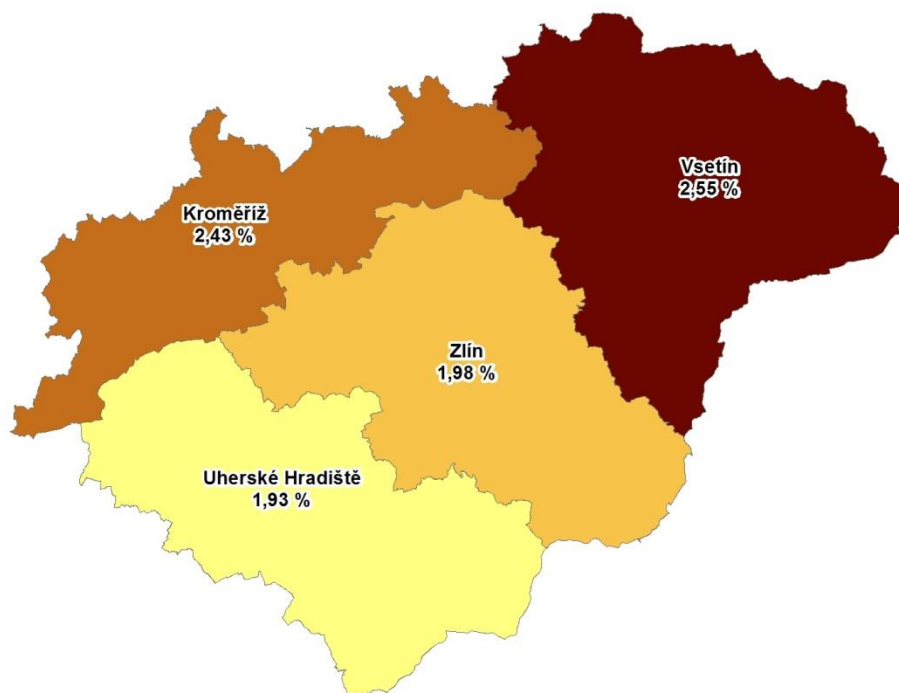
Tabulka č. 4 – Osoby podpořené v rámci APZ a rekvalifikace uchazečů a zájemců o zaměstnání

ukazatel (celkový počet)	Stav k		Celkem od počátku roku do	
	31.7.2018	31.7.2019	31.7.2018	31.7.2019
<b>osoby podpořené v rámci APZ</b>				
veřejně prospěšné práce (VPP)	81	386	56	437
veřejně prospěšné práce (VPP) - ESF <sup>1)</sup>	514	17	547	18
společensky účelná pracovní místa (SÚPM)	23	7	25	8
společensky účelná pracovní místa (SÚPM) - ESF <sup>1)</sup>	501	237	446	129
SÚPM - samostatně výdělečná činnost (SVČ)	103	33	52	1
SÚPM - samostatně výdělečná činnost (SVČ) - ESF <sup>1)</sup>	0	0	0	0
zřízení pracovního místa pro OZP (bez SVČ)	156	130	37	7
zřízení pracovního místa pro OZP - SVČ	1	1	1	0
ostatní nástroje APZ	272	25	324	37
<b>uchazeči a zájemci zařazení do rekvalifikací</b>				
uchazeči a zájemci zařazení do rekvalifikací	1	0	2	0
uchazeči a zájemci zařazení do rekvalifikací - ESF <sup>1)</sup>	8	0	435	10
uchazeči a zájemci, kteří zahájili zvolenou rekvalifikaci	0	0	0	0
uchazeči a zájemci, kteří zahájili zvolenou rekvalifikaci - ESF <sup>1)</sup>	5	19	118	256
<b>osoby podpořené v rámci APZ celkem</b>	<b>1 665</b>	<b>855</b>	<b>2 043</b>	<b>903</b>

1) financováno převážně z Evropského sociálního fondu

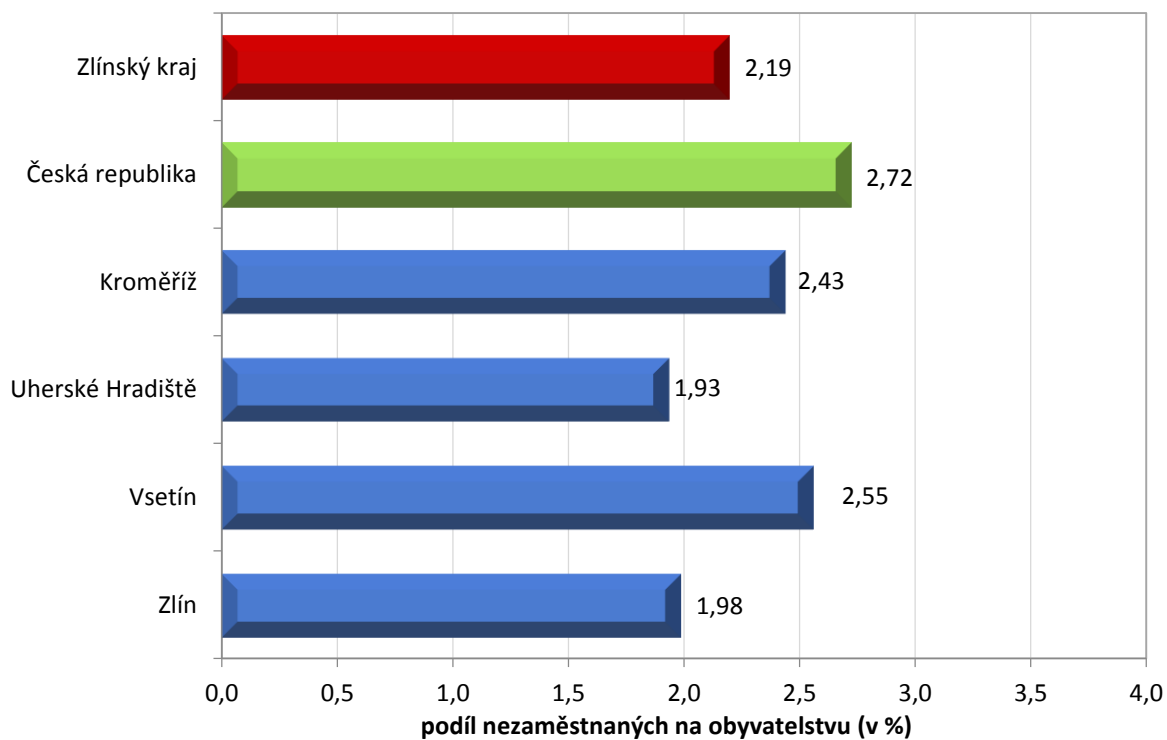
Podrobnější statistické údaje o nástrojích APZ naleznete na stránkách Integrovaného portálu MPSV, v měsíčních statistikách nezaměstnanosti <http://portal.mpsv.cz/sz/stat/nz/mes> .

### 3. MAPA – Podíl nezaměstnaných v okresech Zlínského kraje k 31. 7. 2019

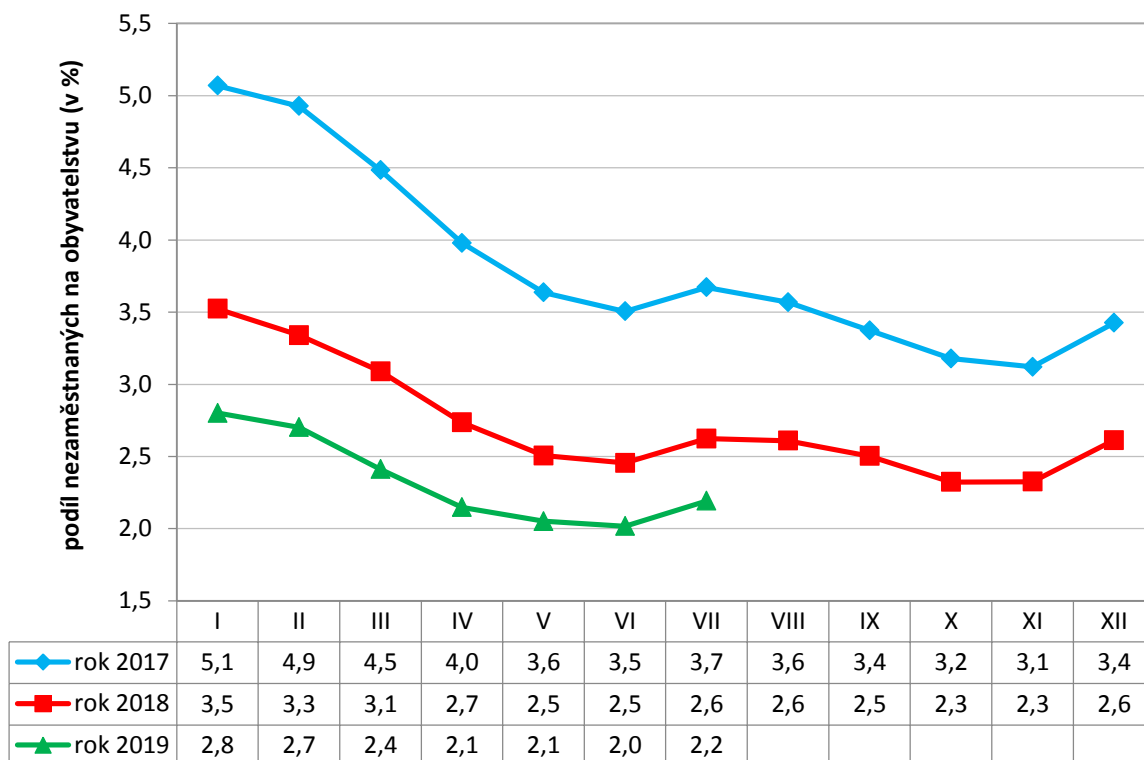


### 4. GRAFY

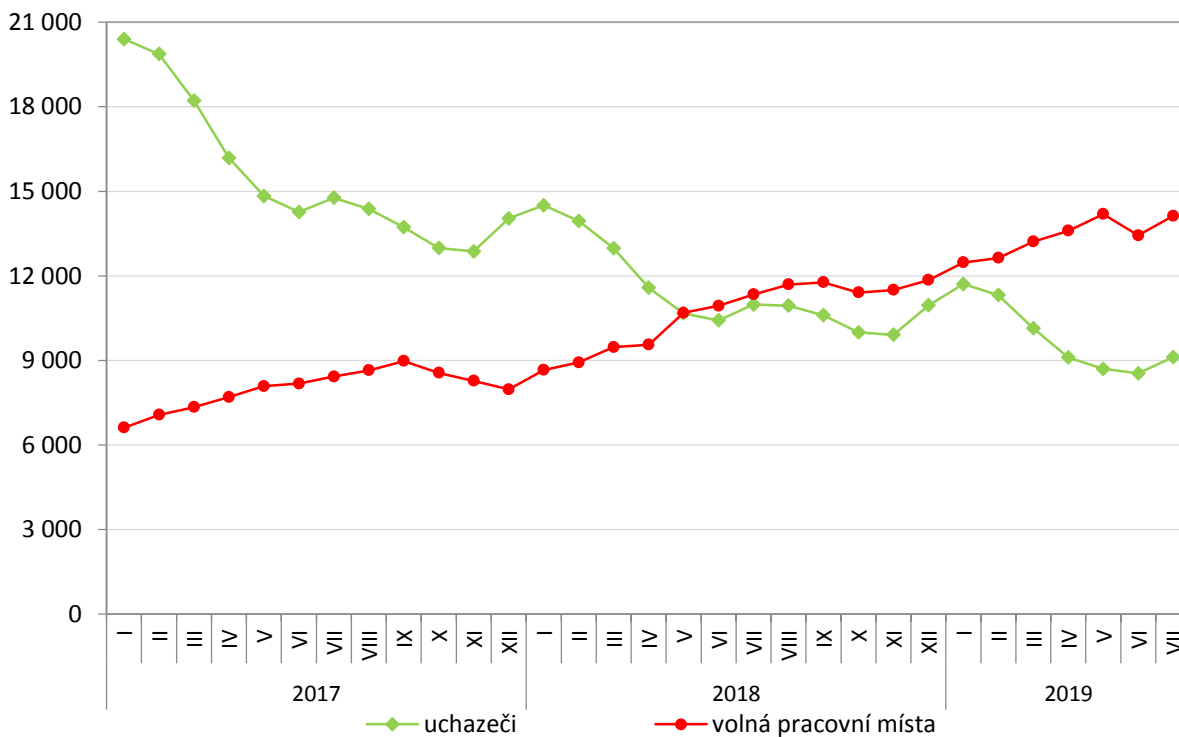
Graf č. 1 - Podíl nezaměstnaných osob v okresech Zlínského kraje a v ČR k 31. 7. 2019



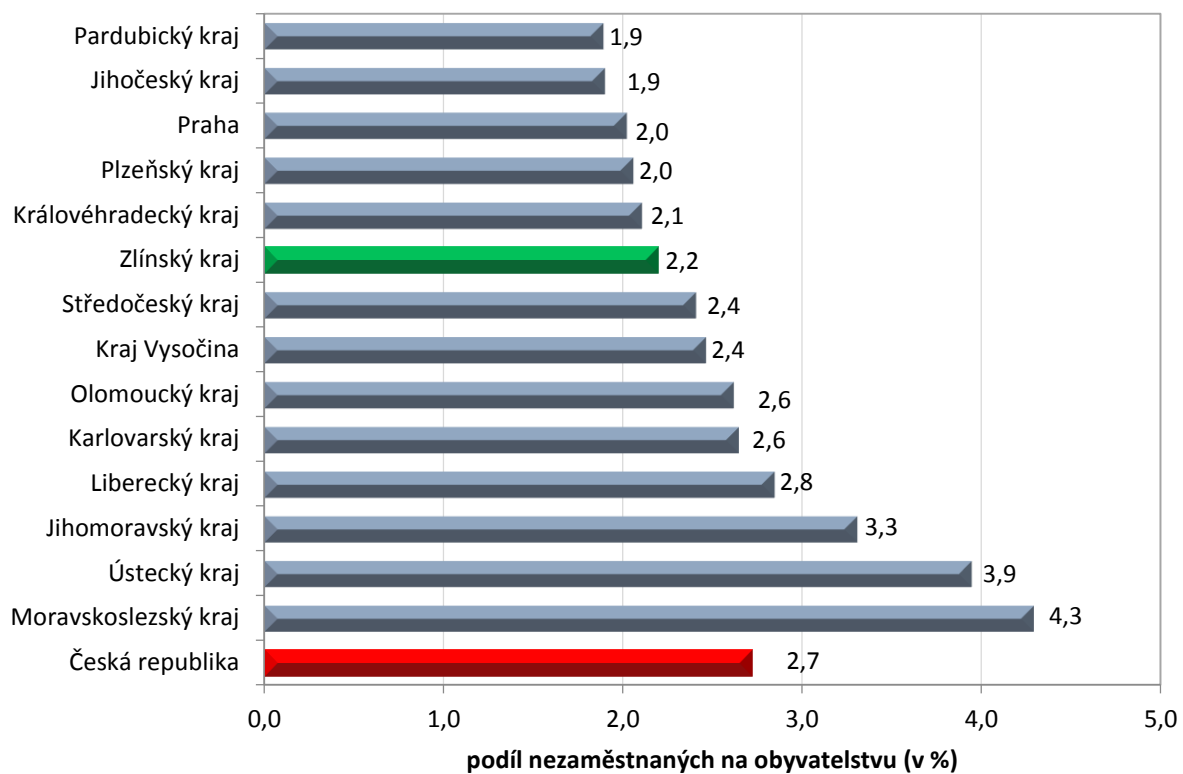
Graf č. 2 - Vývoj podílu nezaměstnaných ve Zlínském kraji v letech 2017 – 2019 v %



Graf č. 3 - Vývoj počtu uchazečů a volných míst ve Zlínském kraji v letech 2017 – 2019



Graf č. 4 - Podíl nezaměstnaných osob v jednotlivých krajích ČR k 31. 7. 2019 v %







## 5. Setřídění okresů k 31. 7. 2019

	podíl nezam. v %		meziměsíční přírůstek/ úbytek nezam. v %		počet uchazečů na 1 VPM	
1	Karviná	6,7	Rychnov nad Kněžnou	16,7	Karviná	5,5
2	Ostrava-město	5,2	Chrudim	13,3	Sokolov	2,7
3	Most	4,9	Jihlava	12,0	Ústí nad Labem	2,4
4	Chomutov	4,8	Benešov	11,8	Jeseník	2,2
5	Bruntál	4,6	Ústí nad Orlicí	10,5	Znojmo	2,2
6	Ústí nad Labem	4,6	<b>Zlín</b>	<b>10,4</b>	Most	2,1
7	Louny	4,4	Svitavy	9,4	Hodonín	2,1
8	Hodonín	4,1	Kutná Hora	9,2	Bruntál	2,0
9	Brno-město	4,1	Tábor	9,2	Blansko	1,9
10	Znojmo	4,0	Pardubice	9,1	Ostrava-město	1,7
11	Sokolov	3,9	<b>Uherské Hradiště</b>	<b>8,9</b>	Děčín	1,7
12	Děčín	3,7	Šumperk	8,7	Frydek-Místek	1,6
13	Kolín	3,4	Havlíčkův Brod	8,4	Litoměřice	1,5
14	Kladno	3,4	Klatovy	8,2	Přerov	1,5
15	Nymburk	3,2	Jičín	8,2	Šumperk	1,4
16	Jeseník	3,2	Plzeň-město	8,0	Žďár nad Sázavou	1,4
17	Příbram	3,2	Praha-východ	8,0	Opava	1,4
18	Liberec	3,1	Pelhřimov	8,0	Třebíč	1,3
19	Přerov	3,1	České Budějovice	7,8	Louny	1,3
20	Jablonec nad Nisou	3,0	Hradec Králové	7,7	Jablonec nad Nisou	1,2
21	Šumperk	3,0	Náchod	7,7	<b>Kroměříž</b>	<b>1,2</b>
22	Třebíč	2,9	Nový Jičín	7,5	Brno-město	1,1
23	Semily	2,9	Brno-venkov	7,5	Trutnov	1,1
24	Kutná Hora	2,9	Plzeň-jih	7,1	Nový Jičín	1,0
25	Mělník	2,8	Kolín	7,0	Břeclav	1,0
26	Teplice	2,8	Písek	6,8	Kladno	1,0
27	Nový Jičín	2,7	Třebíč	6,6	Kolín	1,0
28	Žďár nad Sázavou	2,7	Příbram	6,6	Rakovník	0,9
29	Frydek-Místek	2,7	Nymburk	6,4	Havlíčkův Brod	0,9
30	Jihlava	2,7	Praha	6,3	Olomouc	0,9
31	Litoměřice	2,6	Semily	6,2	Chomutov	0,9
32	Břeclav	2,6	Žďár nad Sázavou	6,2	Teplice	0,8
33	<b>Vsetín</b>	<b>2,6</b>	Strakonice	6,1	Strakonice	0,8
34	Český Krumlov	2,5	Břeclav	6,1	Náchod	0,7
35	Tábor	2,5	Plzeň-sever	5,9	Česká Lípa	0,7
36	Brno-venkov	2,5	Brno-město	5,7	Příbram	0,7
37	Tachov	2,5	Rokycany	5,6	Jihlava	0,7
38	Karlovy Vary	2,4	Praha-západ	5,6	Liberec	0,7
39	<b>Kroměříž</b>	<b>2,4</b>	Blansko	5,4	Vyškov	0,7
40	Náchod	2,4	Vyškov	5,1	Semily	0,7
41	Beroun	2,4	Liberec	5,1	<b>Uherské Hradiště</b>	<b>0,7</b>
42	Hradec Králové	2,4	Trutnov	4,9	Kutná Hora	0,7
43	Rakovník	2,4	Jablonec nad Nisou	4,8	<b>Vsetín</b>	<b>0,6</b>
44	Rokycany	2,4	Litoměřice	4,7	Mělník	0,6
45	Olomouc	2,4	Rakovník	4,7	Prostějov	0,6
46	Strakonice	2,3	Frydek-Místek	4,5	Hradec Králové	0,6
47	Opava	2,3	Jindřichův Hradec	4,5	Chrudim	0,5
48	Blansko	2,3	Olomouc	4,4	Jindřichův Hradec	0,5
49	Plzeň-město	2,2	Mladá Boleslav	4,3	Nymburk	0,5
50	Plzeň-sever	2,1	Beroun	4,3	Tábor	0,5
51	Česká Lípa	2,1	Hodonín	4,1	Karlovy Vary	0,5
52	Trutnov	2,1	<b>Vsetín</b>	<b>4,1</b>	Benešov	0,5
53	Svitavy	2,1	Opava	4,0	<b>Zlín</b>	<b>0,5</b>
54	Havlíčkův Brod	2,1	Ústí nad Labem	4,0	České Budějovice	0,5
55	Praha	2,0	Česká Lípa	3,9	Svitavy	0,5
56	<b>Zlín</b>	<b>2,0</b>	<b>Kroměříž</b>	<b>3,6</b>	Jičín	0,5
57	Chrudim	2,0	Tachov	3,4	Plzeň-sever	0,4
58	Vyškov	2,0	Český Krumlov	2,9	Brno-venkov	0,4
59	<b>Uherské Hradiště</b>	<b>1,9</b>	Chomutov	2,9	Beroun	0,4
60	Prostějov	1,9	Znojmo	2,9	Rokycany	0,4
61	Pardubice	1,8	Karlovy Vary	2,8	Písek	0,4
62	Jičín	1,8	Louny	2,8	Praha-západ	0,4
63	Domažlice	1,8	Kladno	2,8	Klatovy	0,4
64	Klatovy	1,7	Prostějov	2,3	Cheb	0,4
65	České Budějovice	1,7	Most	2,2	Český Krumlov	0,3
66	Mladá Boleslav	1,7	Prachatice	2,0	Plzeň-město	0,3
67	Ústí nad Orlicí	1,7	Ostrava-město	1,9	Ústí nad Orlicí	0,3
68	Benešov	1,6	Mělník	1,8	Prachatice	0,3
69	Cheb	1,6	Přerov	1,3	Praha	0,3
70	Písek	1,6	Bruntál	1,1	Rychnov nad Kněžnou	0,3
71	Plzeň-jih	1,6	Karviná	0,3	Pelhřimov	0,2
72	Prachatice	1,6	Teplice	0,2	Mladá Boleslav	0,2
73	Praha-západ	1,5	Sokolov	0,1	Plzeň-jih	0,2
74	Pelhřimov	1,4	Domažlice	-0,1	Pardubice	0,2
75	Rychnov nad Kněžnou	1,3	Cheb	-0,2	Domažlice	0,1
76	Jindřichův Hradec	1,2	Děčín	-0,8	Tachov	0,1
77	Praha-východ	1,2	Jeseník	-4,2	Praha-východ	0,1
	Celkem ČR	2,7		4,8	Celkem ČR	0,6