



**Analýza trhu práce  
v Jihomoravském kraji  
za rok 2009**

Úřad práce Brno-město

---

Oddělení analýz a prognóz

## **OBSAH:**

<b>I. CELKOVÁ CHARAKTERISTIKA JIHOMORAVSKÉHO KRAJE .....</b>	<b>2</b>
I.1 Základní charakteristika .....	2
I.2 Ekonomická, sociální a demografická situace .....	4
I.3 Silné stránky kraje .....	4
I.4 Slabé stránky kraje .....	5
<b>II. ZAMĚSTNANOST .....</b>	<b>6</b>
II.1 Celková zaměstnanost.....	6
II.2 Zaměstnanost u nejvýznamnějších zaměstnavatelů a u zaměstnavatelů, kteří zaznamenali nejvýraznější personální pohyb (nárůst, úbytek), včetně mezinárodních a zahraničních společností .....	7
Příloha obsahuje individuální data a nemůže být tedy zveřejněna. ....	7
<b>III. NEZAMĚSTNANOST .....</b>	<b>8</b>
III.1 Vývoj nezaměstnanosti.....	8
III.2 Absolventi škol a mladiství .....	15
III.3 Osoby se ZP.....	16
III.4 Situace dalších problémových skupin na TP .....	17
III.5 Ohrožené mikroregiony v kraji.....	19
Další text obsahuje individuální data a nemůže být tedy zveřejněn. ....	19
III.6 Mapa okresu - míra nezaměstnanosti k 31.12.2009 rozčleněná na okresy.....	20
<b>IV. CIZINCI NA TRHU PRÁCE .....</b>	<b>21</b>
<b>V. AKTIVNÍ POLITIKA ZAMĚSTNANOSTI .....</b>	<b>27</b>
V.1 Komentář k realizaci jednotlivých nástrojů APZ .....	27
V.2 Rekvalifikace .....	29
V.3 Zkušenosti s realizovanými projekty ESF .....	30
V.4 Opatření související s hospodářskou krizí .....	32
<b>VI. PROGNOZA VÝVOJE TRHU PRÁCE V DALŠÍM OBDOBÍ.....</b>	<b>34</b>
VI.1 Předpokládaný vývoj trhu práce v Jihomoravském kraji, včetně celorepublikových a místních faktorů, které ho ovlivňují.....	34
VI.2 Dvě varianty možného vývoje nezaměstnanosti .....	35

# I. CELKOVÁ CHARAKTERISTIKA JIHOMORAVSKÉHO KRAJE

## I.1 Základní charakteristika

V rámci reformy veřejné správy bylo v roce 1997 ústavním zákonem č. 347/97 (Ústavní zákon o vytvoření vyšších územních samosprávných celků) vytvořeno 14 nových krajů, které započaly svoji činnost k datu 1.1.2000. Nově vytvořený Jihomoravský kraj dosahuje na jihu k rakouským (země Dolní Rakousko) a na východě ke slovenským hranicím (Trnavský kraj). Na západě sousedí s krajem Vysočina a cípem i s Jihočeským krajem, na severu s Pardubickým a Olomouckým a na východě se Zlínským krajem.

Jihomoravský kraj zahrnuje sedm okresů, a to okresy Blansko, Brno-město, Brno-venkov, Břeclav, Hodonín, Vyškov a Znojmo. Dále se člení na 21 správních obvodů obcí s rozšířenou působností a na 35 obvodů obcí s pověřeným obecním úřadem. Celkem se v kraji nachází 673 obcí, z nichž 49 má statut města (krajské město Brno je statutárním městem).

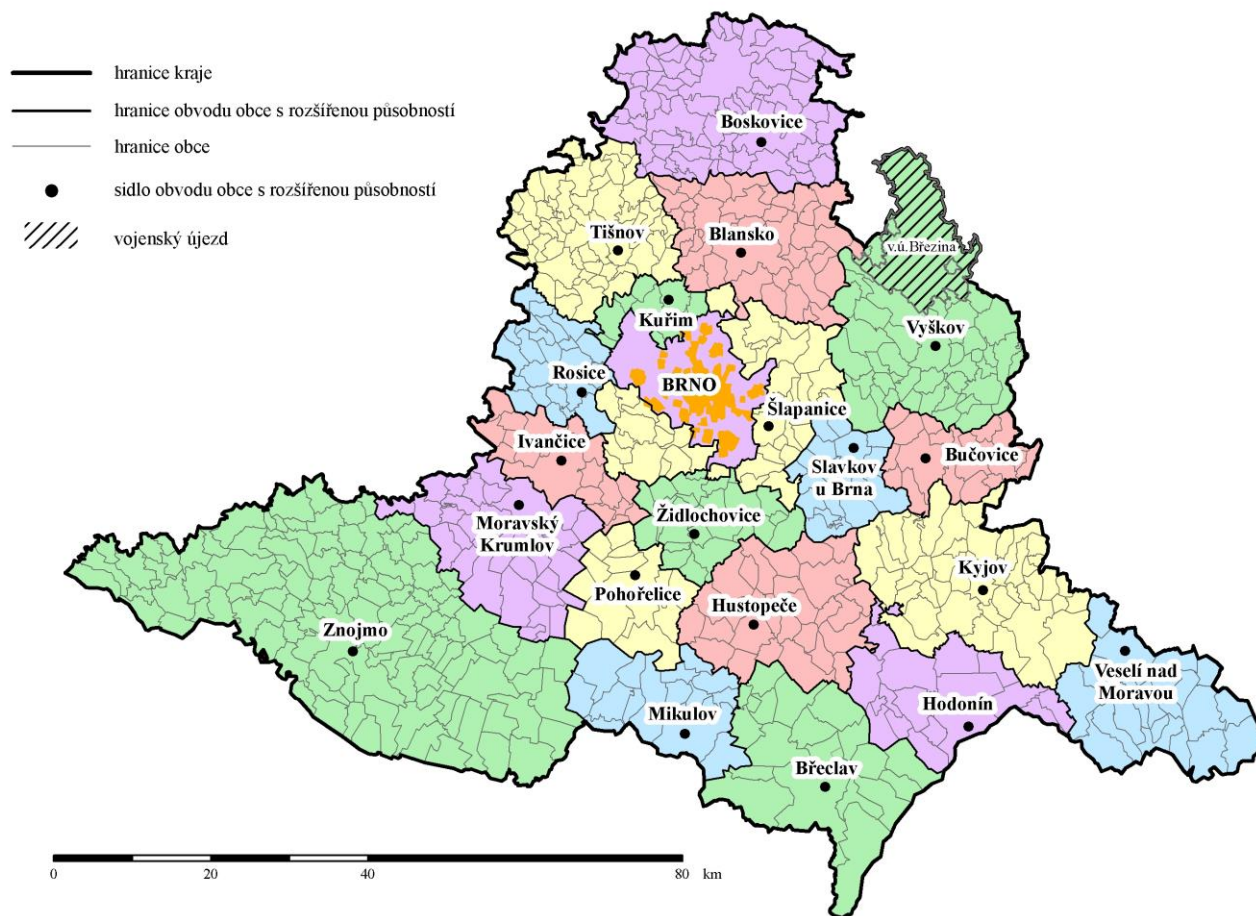
Jihomoravský kraj je rozlohou i počtem obyvatel čtvrtým největším krajem v České republice. Svou výměrou (7 195,4 km<sup>2</sup>) se na celkové ploše ČR podílí 9,1 %, ale žije zde 11,0 % obyvatel ČR (k 31.12.2009 - 1 151 708 osob). Hustota zalidnění je tedy vyšší než republikový průměr a činí 160,1 obyvatel na km<sup>2</sup>. Největším je z hlediska rozlohy okres Znojmo (1 590 km<sup>2</sup>), kde však žije pouze 9,9 % obyvatel kraje a okres tak vykazuje nejnižší hustotu zalidnění ze všech okresů Jihomoravského kraje. Naopak rozlohou nejmenší je okres Brno-město (230 km<sup>2</sup>), který má zároveň nejvyšší hustotu zalidnění, neboť na jeho území žije téměř 372 tis. obyvatel (32,3 %). Nejméně obyvatel, pouze 7,7 % všech obyvatel Jihomoravského kraje, žije v okrese Vyškov.

Průměrný počet obyvatel jedné obce k 30.9.2009 činil 1 711 obyvatel, což bylo o něco více než činí průměr za ČR (1 681 obyv.). Největšími sídly na území kraje jsou s výjimkou krajského sídla okresní města Znojmo (34,8 tis. obyv.), Hodonín (25,7 tis.), Břeclav (24,2 tis.), Vyškov (21,9 tis.) a Blansko (21,1 tis.). Více než 10 tis. obyvatel mají ještě města Kyjov, Veselí nad Moravou, Kuřim a Boskovice.

V obcích se statusem města žilo na počátku roku 2009 celkem 717 308 obyvatel, tj. 62,5 % všech obyvatel kraje. Kromě Statutárního města Brna vykazují největší stupeň urbanizace okresy Blansko (52,7 %) a Břeclav (50,3 %). Naopak venkovské obyvatelstvo výrazně převažuje v okrese Brno-venkov (stupeň urbanizace je zde pouze 35,2 %).

Nejvíce obcí spadá do velikostní kategorie 200 – 499 obyvatel; patří sem 193 obcí, kde však žije pouze 5,7 % obyvatel. Třetinu všech obyvatel Jihomoravského kraje soustřeďuje město Brno. Největší podíl obyvatel ze zbývajících velikostních kategorií pak žije v obcích s 2 000 – 4 999 obyvateli (175,4 tis. osob, tj. 15,3 %). Nejnižší podíl obyvatel má trvalé bydliště v obcích do 200 obyvatel (1,3 %), nižší podíl obyvatel je rovněž koncentrován do měst s 10 000 - 19 999 obyvateli (3,9 % obyvatel kraje).

**Obrázek 1 -** Administrativní členění Jihomoravského kraje k 31.12.2009



## I.2 Ekonomická, sociální a demografická situace

Podle údajů Českého statistického úřadu (ČSÚ) žilo na území Jihomoravského kraje k 30.9.2009 celkem 1 151 508 obyvatel, z toho 51,2 % žen (589 574) a 48,8 % mužů (561 934). Střední stav obyvatelstva Jihomoravského kraje činil v daném období 1 149 260. V 1. až 3. čtvrtletí 2009 přibylo v kraji 4 362 osob. Hlavní podíl na celkovém přírůstku má stěhování, přistěhovalo se 2 729 osob. Avšak také přirozenou měnou obyvatel v Jihomoravském kraji přibylo (přirozený přírůstek 1 633 osob).

**Tabulka 1** - Vývoj počtu trvale bydlících obyvatel <sup>1)</sup>

	31.12.2008	31.12.2009
počet obyvatel celkem	1 140 534	1 147 146
z toho ženy	585 196	587 935
z toho věková kategorie: 0 – 14 let	159 102	158 728
15 – 64 let	808 105	810 220

<sup>1)</sup> Data poskytuje Český statistický úřad – údaje z demografické statistiky jsou za uplynulý rok k dispozici vždy v květnu následujícího roku. Skutečnost z konce předchozího roku je platná po celých následujících 12 měsících.

Pramen: Statistická ročenka Jihomoravského kraje 2008, 2009, ČSÚ 2008, 2009

V Jihomoravském kraji stejně jako téměř všude v ČR dlouhodobě klesá počet obyvatel v předproduktivním věku a zvyšuje se počet osob ve věku vyšším než 65 let. Průměrný věk obyvatel kraje postupně stále roste. Oproti stavu v ČR věková struktura populace Jihomoravského kraje není příznivá. Podíly předproduktivní a produktivní složky jsou nižší a naopak zastoupení složky poproduktivní je vyšší. Nevýhodná je ale i dynamika změn ve věkové skladbě obyvatelstva kraje – ta se vyvíjí hůře, než na ostatním území státu.

Vzdělanostní struktura obyvatel starších 15-ti let je v Jihomoravském kraji oproti celostátnímu průměru lepší. Výběrové šetření dokladuje vyšší podíl vysokoškoláků v populaci Jihomoravského kraje než na úrovni ČR. Důvodem je především přítomnost druhého největšího města ČR, v němž je lokalizována řada vysokých škol. V ostatních vzdělanostních kategoriích nejsou patrné výrazné rozdíly ve srovnání s průměrem ČR, snad jen o něco nižší je podíl osob se středním vzděláním bez maturity.

## I.3 Silné stránky kraje

- významné centrum nadregionálního významu v oblasti vědy, výzkumu a vývoje, strategických služeb a služeb pro podniky,
- nadregionální význam řady vyšších a vysokých škol, dostatečná kapacita středních škol, možnost využít vědeckovýzkumného potenciálu Brna, zejména pro průmyslové inovace a rozvoj produktivních služeb,
- absence nekvalifikované pracovní síly,
- existence významných rozvojových průmyslových zón,
- relativně kvalifikovaná pracovní síla,
- rovný přístup žen a mužů ke vzdělání,
- relativně podprůměrné výdělky jako „motivační faktor“ pro potenciální investory,
- výhodná dopravní poloha regionu, existence letiště s mezinárodním statutem,

- atraktivní oblast z hlediska rozvoje cestovního ruchu.

#### **I.4 Slabé stránky kraje**

- Nepříznivý demografický vývoj v území,
- stále se snižující míra ekonomické aktivity obyvatelstva,
- nadprůměrná úroveň nezaměstnanosti, především v okresech na jihu kraje,
- podprůměrná úroveň tvorby nových pracovních příležitostí,
- nedostatečné motivační prostředí pro skupiny obyvatelstva ohrožených sociální exkluzí,
- nedostatečný rozvoj systému celoživotního vzdělání,
- nízký podíl pracovníků s terciárním stupněm vzdělání na úhrnné zaměstnanosti kraje,
- nízký podíl terciárního sektoru na úhrnné zaměstnanosti kraje (především v oblasti tržních služeb),
- nedostatečné využívání flexibilních forem organizace práce, zejména práce na částečný úvazek,
- nízká územní a profesní mobilita pracovní síly,
- dlouhodobě podprůměrná úroveň mezd.

## II. ZAMĚSTNANOST

### II.1 Celková zaměstnanost

Podle výsledků výběrového šetření pracovních sil (VŠPS) bylo na konci 3. čtvrtletí 2009 v Jihomoravském kraji obsazeno celkem 527,8 tis. pracovních míst. Meziročně se počet zaměstnaných v kraji snížil o 6,3 tis., tj. o 1,2 %. Z hlediska jednotlivých sektorů ekonomiky dosahuje nyní podíl primárního sektoru na úhrnné zaměstnanosti v kraji 2,8 %, podíl sekundáru činí 36,6 % a podíl terciáru dosahuje 60,6 %. V roce 2008 byla ještě používána Odvětvová klasifikace ekonomických činností, která však byla nahrazena Klasifikací ekonomických činností CZ-NACE. Jelikož změn, ke kterým došlo, bylo velké množství, nelze kontinuálně sledovat a vyhodnocovat časový vývoj v jednotlivých sektorech.

Z hlediska odvětvového není současná skladba zaměstnanosti v kraji příliš příznivá. Nejvíce pracovních míst poskytuje stále zpracovatelský průmysl, který vykázal 118,2 tis. zaměstnaných. Na druhém místě je odvětví obchodu (63,7 tis. osob) a dále odvětví stavebnictví (63,0 tis.). Oproti stavu ve vyspělých regionech Evropské unie vykazuje kraj velmi nízkou zaměstnanost v odvětvích terciární sféry.

**Česká správa sociálního zabezpečení (ČSSZ)** od 1.1.2009 již nesleduje strukturu organizací dle počtu jejich zaměstnanců. Z tohoto zdroje je nemožné získat reálné údaje za kraj, natož pak je vyhodnocovat. Proto do následujících tabulek 2 a 3 nebyla doplněna žádná data za Jihomoravský kraj. **Doporučujeme data ČSSZ k popisu situace na regionálních pracovních trzích dále již nevyužívat a to pro jejich nepřesnost a nespolehlivost.** Pokud chceme využít nějaké relevantnější údaje o struktuře podnikatelských subjektů jeví se vhodnější i pro případné mezikrajské srovnání údaje z Registru ekonomických subjektů.

**Tabulka 2 - Vývoj počtu zaměstnavatelů**

Zaměstnavatelé	stav k	
	31.12.2008	31.12.2009
zaměstnavatelé se stavem nad 25 zaměstnanců	x	x
zaměstnavatelé v drobném a středním podnikání (do 25 zaměstnanců)	x	x
celkový počet zaměstnavatelů	x	x

**Tabulka 3 - Vývoj počtu zaměstnanců a OSVČ**

Zaměstnanci a OSVČ	stav k	
	31.12.2008	31.2.2009
zaměstnanci u firem se stavem nad 25 zaměstnanců	x	x
zaměstnanci u drobných a středních firem (do 25 zaměstnanců)	x	x
osoby samostatně výdělečně činné (OSVČ)	x	x
celková zaměstnanost	x	x

## **II.2 Zaměstnanost u nejvýznamnějších zaměstnavatelů a u zaměstnavatelů, kteří zaznamenali nejvýraznější personální pohyb (nárůst, úbytek), včetně mezinárodních a zahraničních společností**

**Tabulka 4 - Vývoj počtu zaměstnanců**

**Příloha obsahuje individuální data a nemůže být tedy zveřejněna.**



### III. NEZAMĚŠTNANOST

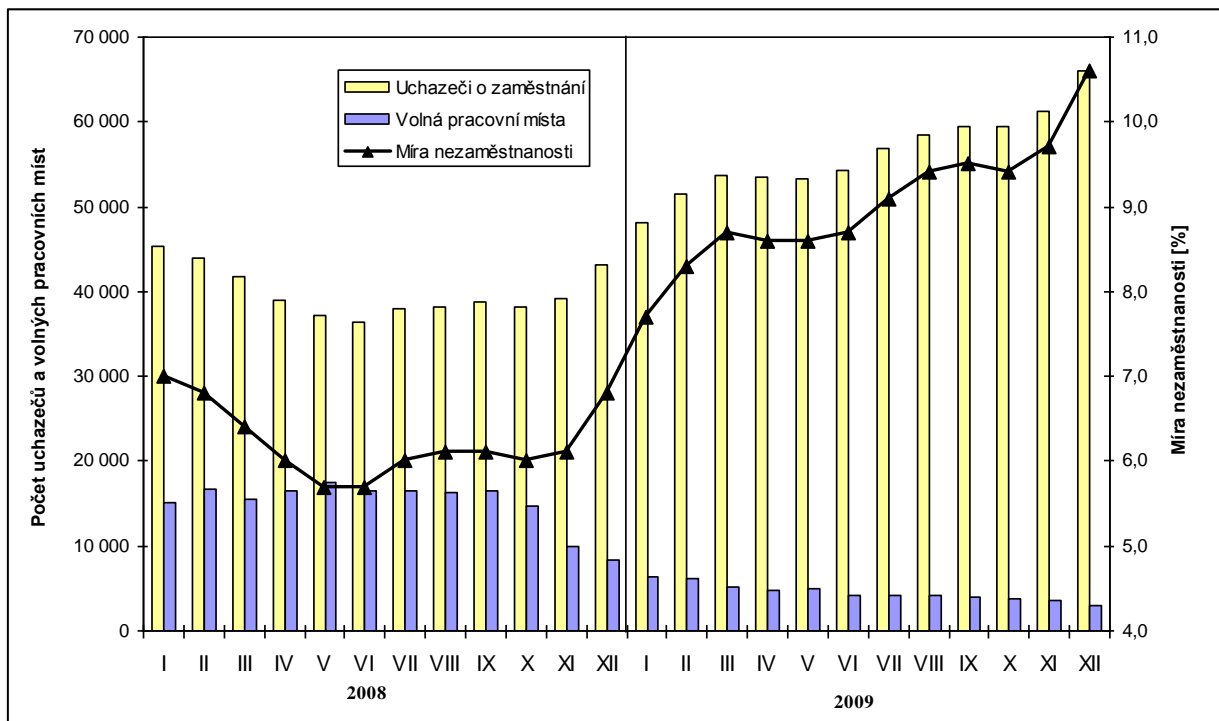
Vývoj situace na trhu práce v Jihomoravském kraji v roce 2009 z hlediska nezaměstnanosti nelze hodnotit jako příznivý. Počet evidovaných uchazečů se zvýšil o 23 tisíc, což v relativním vyjádření představuje nárůst o více než polovinu původního stavu, přičemž současně se počet volných pracovních míst, nahlášených do evidence úřadů práce, snížil o dvě třetiny. Zvyšovala se i míra nezaměstnanosti, která tak na konci roku 2009 byla o 1,4 procentního bodu vyšší než v míra za celou Českou republiku.

#### III.1 Vývoj nezaměstnanosti

Počet evidovaných uchazečů o zaměstnání se začal v Jihomoravském kraji zvyšovat již koncem roku 2008, přičemž tento trend pokračovat (s výjimkou měsíce dubna a května) i po celý rok 2009. V Jihomoravském kraji bylo k 31.12.2009 evidováno **65 944 uchazečů** o zaměstnání, přičemž 35 % z nich pobíralo podporu v nezaměstnanosti. V průběhu roku 2009 se na úřadech práce JMK nově zaregistrovalo 93,2 tis. uchazečů, vyřazeno z evidence bylo 70,3 tis. osob.

V souvislosti s nárůstem počtu uchazečů rostla **míra nezaměstnanosti**, která se z 6,8 % na konci roku 2008 vyšplhala na **10,6 %**, meziročně tak vzrostla o 3,8 p.b. (v ČR o 3,2 p.b.). Situace na trhu práce se meziročně nejpříznivěji vyvíjela v okrese Brno-město (nárůst o 2,4 p.b.), naopak nejvíce byl postižen nezaměstnaností okres Břeclav (5,2 p.b.) a Hodonín (5,0 p.b.).

**Obrázek 2** - Základní ukazatele vývoje nezaměstnanosti v Jihomoravském kraji v letech 2008 - 2009.

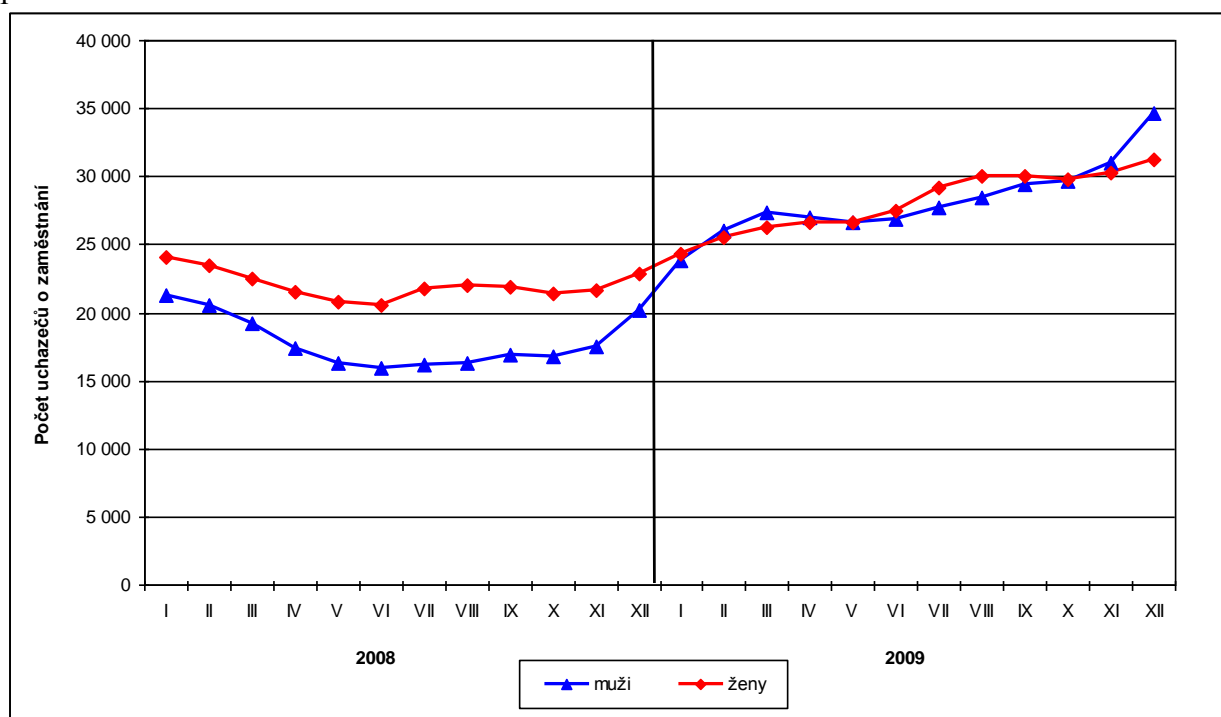


Nástup hospodářské krize se v Jihomoravském kraji nejdříve promítl v **počtu hlášených volných pracovních míst**. Projevil se tak již ve 4. čtvrtletí roku 2008, kdy došlo k prudkému poklesu počtu míst (mezi měsícem říjnem a listopadem o 4 934). I v průběhu roku 2009

docházelo k poklesu počtu hlášených pracovních míst, k 31.12.2009 jich bylo evidováno **3 040** (meziroční pokles o 5 213 míst). Na konci roku 2009 tak na 1 volné pracovní místo v kraji připadalo 21,7 uchazeče.

Na rozdíl od vývoje v předchozích letech, kdy byl v Jihomoravském kraji vždy podíl nezaměstnaných žen vyšší (dosahoval cca 55 %) než podíl mužů, dochází se zhoršující se ekonomickou situací na trhu práce k výrazným změnám. Do evidence přicházeli v průběhu roku 2009 hlavně muži, což vedlo k vyrovnávání jejich podílu na celkovém počtu uchazečů. V první polovině roku rostl podíl mužů tak rychle, že v některých měsících byl jejich podíl na celkové nezaměstnanosti vyšší než podíl žen. Nárůst počtu nezaměstnaných mužů se poté zpomalil, a to hlavně z důvodu jejich nástupů na krátkodobé sezónní práce (např. ve stavebnictví). Na konci roku 2009 však i tak bylo na úřadech práce v JMK evidováno již mnohem více mužů (34 684) než žen (31 260). Z hlediska míry nezaměstnanosti je však rozdíl mezi úrovní nezaměstnanosti žen a mužů stále výrazný; obdobně jako na úrovni ČR dosahuje zhruba dvou procentních bodů (ženy 11,7 % a muži 9,7 %).

**Obrázek 3** - Vývoj počtu uchazečů o zaměstnání evidovaných v Jihomoravském kraji podle pohlaví v letech 2008 - 2009.

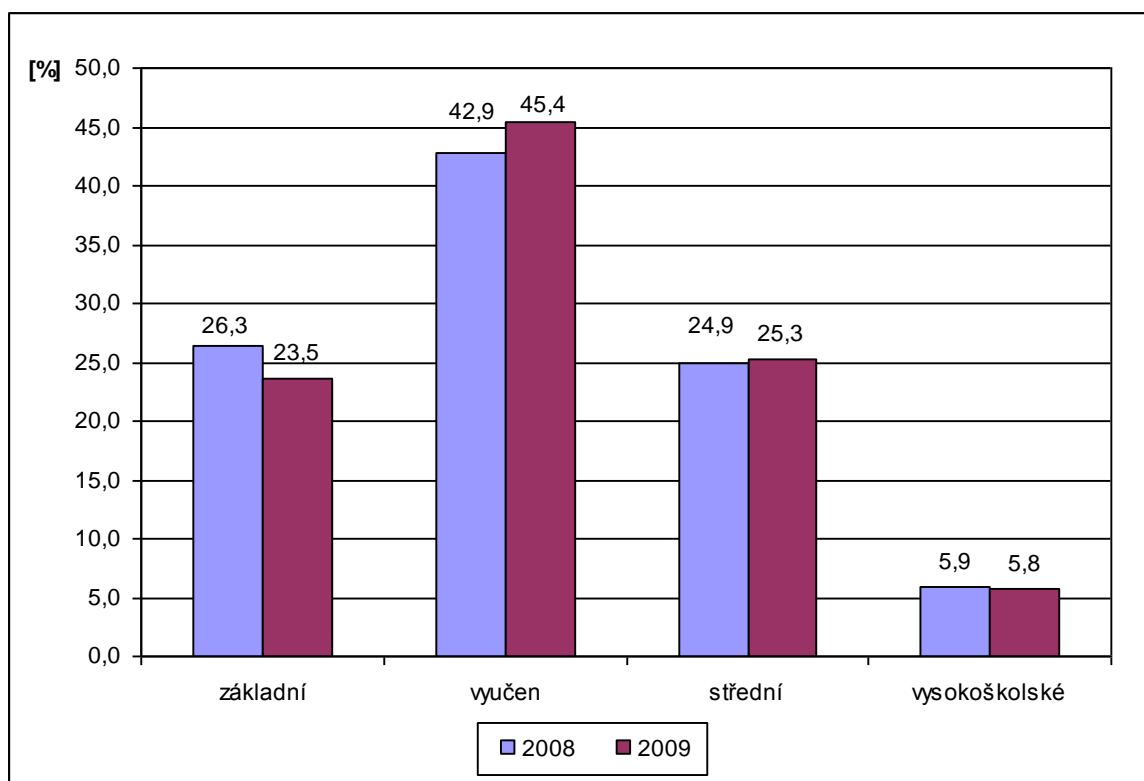


Meziročně se v kraji zvýšil počet evidovaných uchazečů o zaměstnání ve všech sledovaných vzdělanostních kategoriích. K absolutně nejvyššímu nárůstu došlo v nejpočetnější kategorii „vyučen“, v níž se počet uchazečů zvýšil z 18 458 osob na konci roku 2008 na 29 933 osob k 31.12.2009 (tedy nárůst o 62 %). Takto kvalifikovaní pracovníci jsou nejčastěji zaměstnáni v průmyslových odvětvích, která byla jako první postižena zhoršeným odbytem výrobků (strojírenský, elektrotechnický a chemický průmysl). Naproti tomu k relativně nejnižšímu nárůstu nezaměstnanosti došlo ve skupině osob se základním vzděláním, a to jen o 37 % (průměrný meziroční nárůst nezaměstnanosti dosáhl 53 %).

Největší rozdíly ve vzdělanostní skladbě nezaměstnanosti mezi soubory evidovaných mužů a žen jsou patrné v kategorii „H – střední odborné vzdělání s výučním listem“ kam spadalo na konci roku 2009 35,5 % evidovaných žen, ale 49,4 % mužů. Výrazně více žen bylo evidováno v kategorii „M - úplné střední odborné vzdělání s maturitou“ a to 20,2 % oproti 12,5 %

v souboru mužů. Ve zbývajících kategoriích již není rozdíl mezi počtem mužů a žen tak velký.

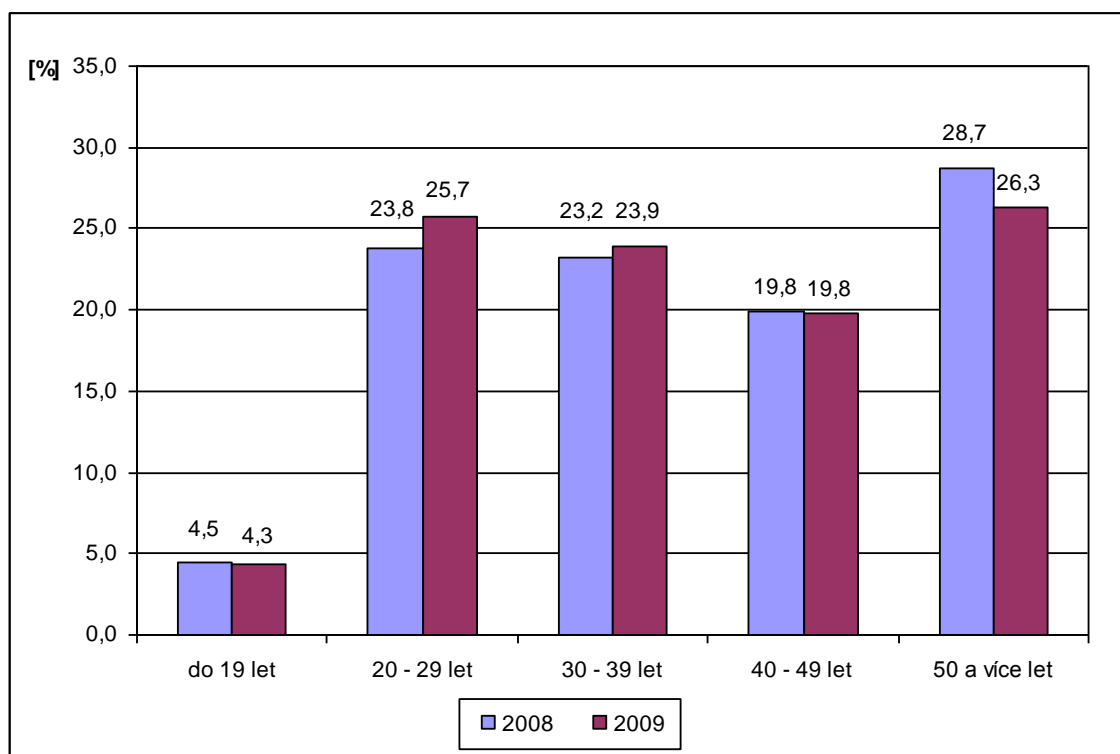
**Obrázek 4 -** Vzdělanostní struktura uchazečů o zaměstnání evidovaných v Jihomoravském kraji k 31.12.2008 a 31.12.2009.



Meziročně v kraji vzrostl počet uchazečů ve všech věkových kategoriích, relativně nejvíce ve věkové kohortě 20 – 29 let (o 65 %) a nejméně ve skupině osob starších 50 let (o 40 %). Celkově se problém nezaměstnanosti v mladších ročnících (do 30-ti let věku) oproti předchozím rokům výrazně zhoršil. Značná část těchto osob evidovaných na úřadech práce si přivydělává v rámci nekolidujícího zaměstnání (meziroční nárůst o 88 %).

Dominantní postavení mezi uchazeči podle věku si zachovala skupina osob starších 50 let (jejich podíl dosahoval na konci roku 2009 - 26,3 %), nicméně výrazně posílila skupina 20 - 29 let (25,7 %). Zatímco v případě mužů tvořili nejsilnější skupinu uchazeči ve věku do 19 let, u žen to byla kategorie 30 – 39 let.

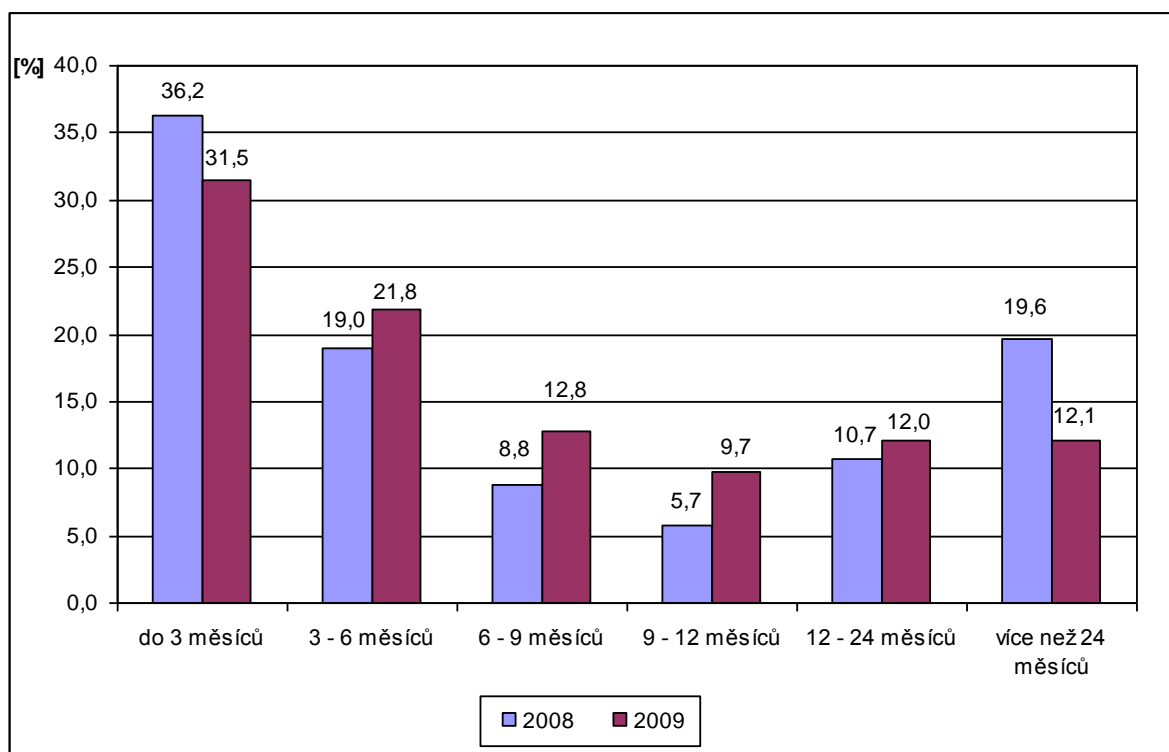
**Obrázek 5** - Věková struktura uchazečů o zaměstnání evidovaných v Jihomoravském kraji k 31.12.2008 a 31.12.2009.



V souvislosti s nárůstem celkového počtu uchazečů v Jihomoravském kraji došlo v průběhu roku 2009 k poklesu počtu uchazečů dlouhodobě evidovaných (nad 24 měsíců). Tento vývoj se odrazil také v hodnotách průměrné délky evidence, která meziročně poklesla o 115 dní. Hodnota tohoto ukazatele se pohybuje pod úroveň ČR (k 31.12.2009 – v ČR 413 dní, v Jihomoravském kraji 407 dní). Podíl uchazečů evidovaných déle než 12 měsíců v kraji na konci roku 2009 dosahoval 24 % na celkovém počtu uchazečů (nejvíce to bylo v okrese Brno-město 29 % a okrese Hodonín 28 %).

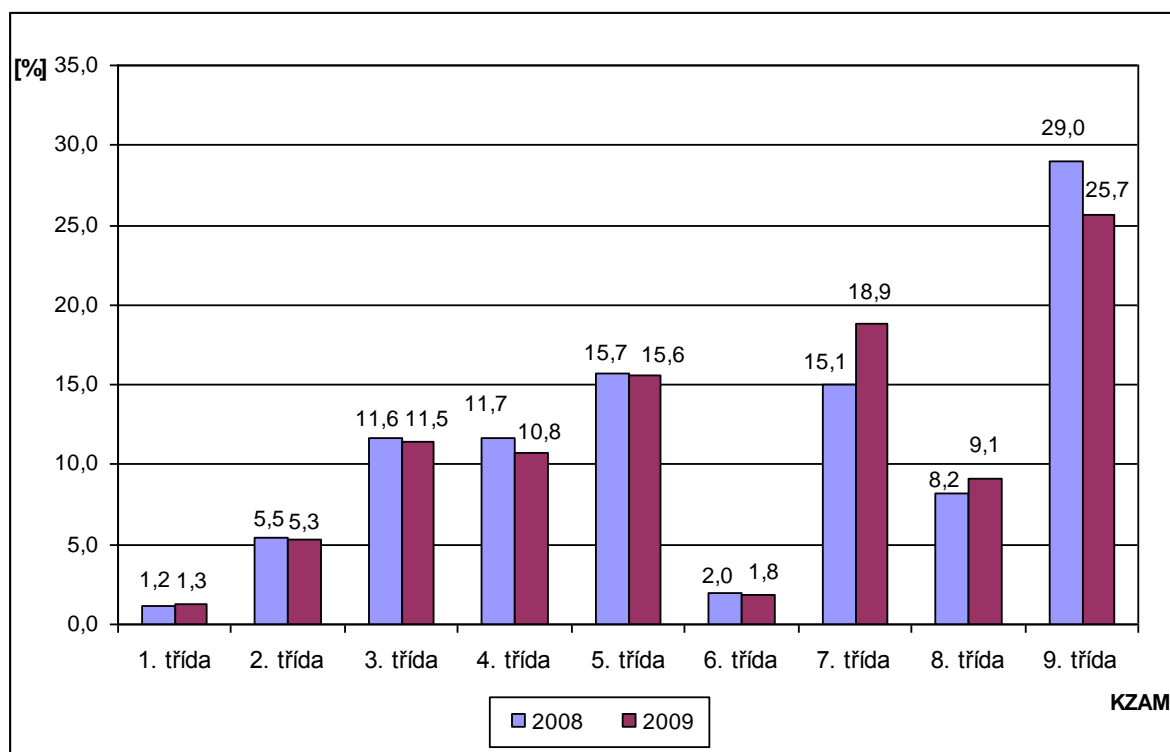
Ve struktuře délky evidence v členění podle pohlaví jsou patrné poměrně výrazné rozdíly. Podíl žen výrazně převažuje v kategorii osob evidovaných déle než 24 měsíců (60 % žen), naopak relativně nejvíce mužů je díky příchodu nových uchazečů do evidence zastoupeno v kategorii do 3 měsíců (60 %). Podíl žen s délkou evidence nad 1 rok na celkovém počtu uchazečů dlouhodobě nezaměstnaných k 31.12.2009 dosahoval 57 %.

**Obrázek 6** - Struktura uchazečů o zaměstnání evidovaných v Jihomoravském kraji podle délky evidence k 31.12.2008 a 31.12.2009.



Struktura uchazečů o zaměstnání v členění podle klasifikace Kategorie zaměstnání (KZAM) se v Jihomoravském kraji v průběhu posledního roku výrazně nezměnila. V průběhu roku 2009 došlo k absolutně nejvyššímu nárůstu počtu uchazečů v 7. a 9 třídě KZAM (o 6 039 resp. 4 867 osob). Z následujícího obrázku je však patrné, že relativně vzato – vztaženo k procentuálnímu nárůstu podílu uchazečů - k nejhorsímu vývoji došlo v kategorii 7. hlavní třídy KZAM, a to právě v souvislosti s výrazným propouštěním osob z průmyslových podniků.

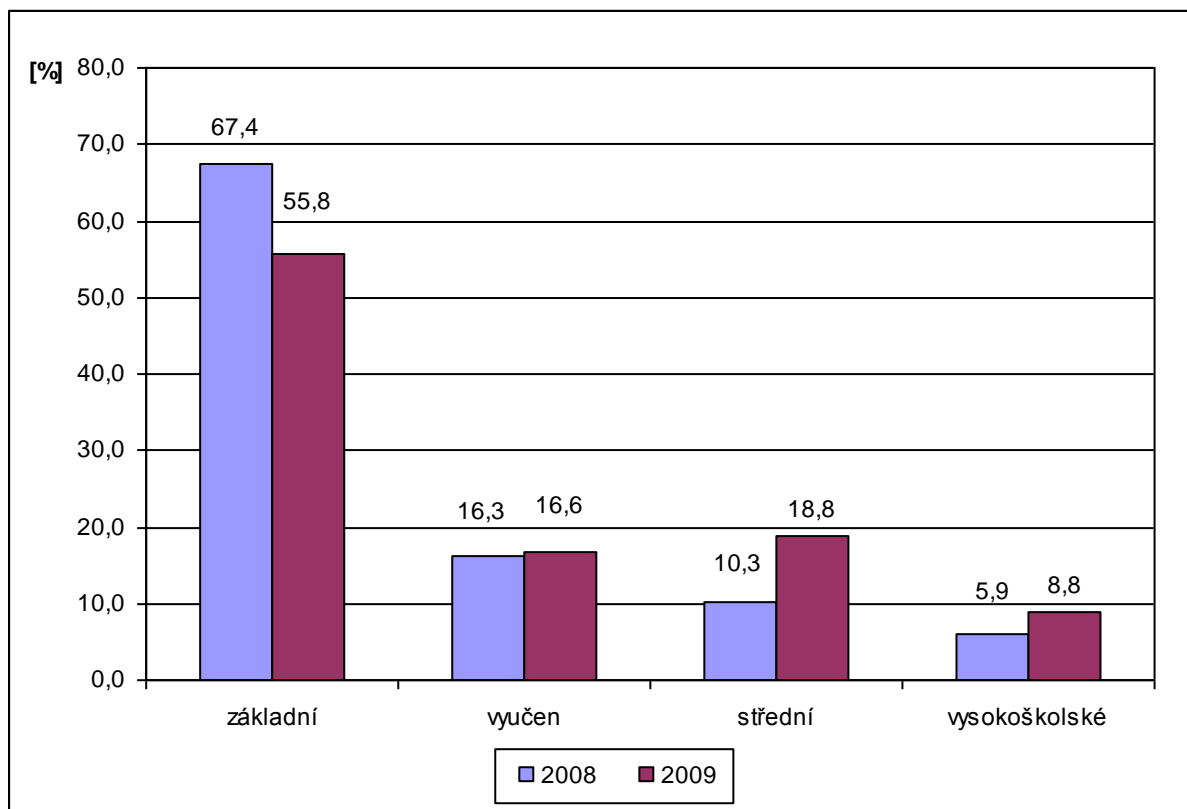
**Obrázek 7** - Struktura uchazečů o zaměstnání evidovaných v Jihomoravském kraji podle KZAM k 31.12.2008 a 31.12.2009.



Pozn. třída 0 - v roce 2008 - 8 uchazečů, v roce 2009 8 uchazečů  
 neuvedeno KZAM - v roce 2008 u 3 664 uchazečích, v roce 2009 u 2 460 uchazečích

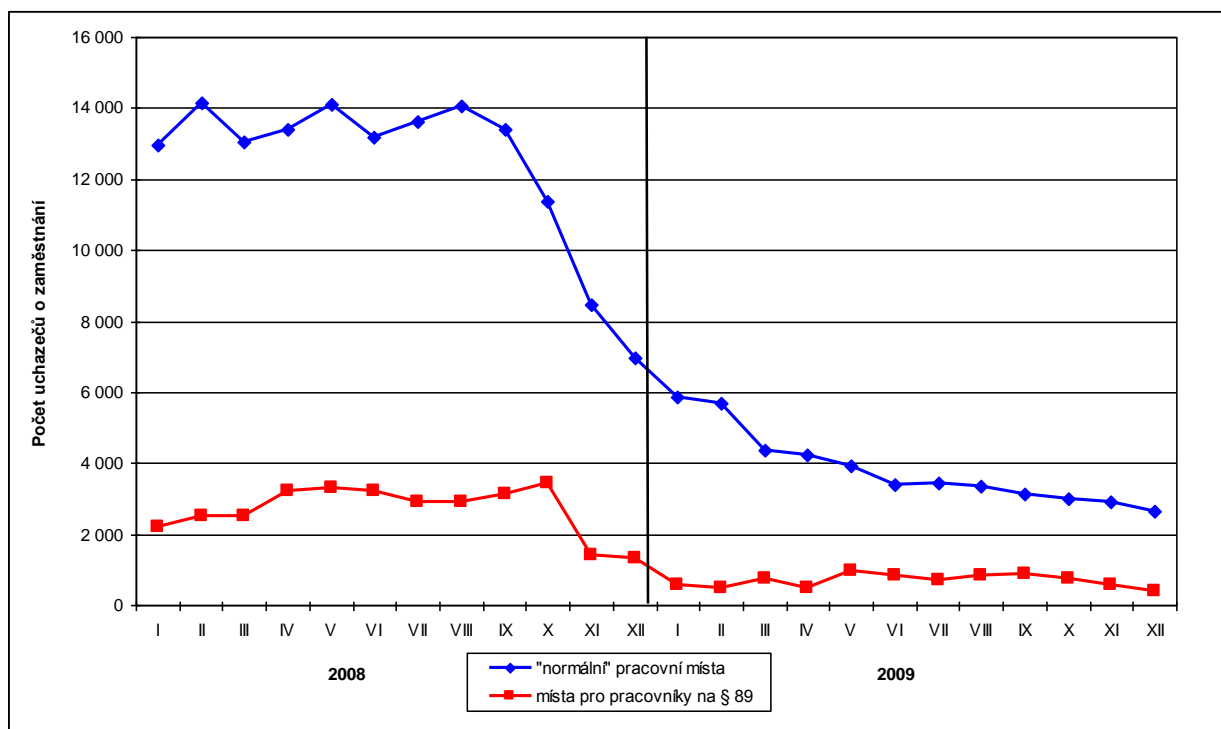
Ve struktuře volných pracovních míst podle požadovaného stupně vzdělání v Jihomoravském kraji v průběhu roku 2009 došlo k poklesu počtu hlášených volných pracovních míst ve všech vzdělanostních kategoriích. Počet volných pracovních míst poklesl nejvíce v případě míst určených pro osoby se základním vzděláním (o 1 222 míst, tj. 60,2 %). Výrazný podíl na tom měl hlavně pokles počtu míst určených pro § 89. Přesto však místa určená pro osoby se nejvyšším dosaženým vzděláním základním tvoří nadpoloviční většinu všech míst (!).

**Obrázek 8** - Volná pracovní místa evidovaná v Jihomoravském kraji podle požadovaného stupně vzdělání k 31.12.2008 a 31.12.2009.



Jak vyplývá z obrázku 9, zhruba pětina podíl na počtu míst mají místa určená pro „pracovníky družstev a společníky“ (§ 89). Přes 95 % těchto míst je registrováno v okrese Brno-město, zde se tato místa podílí zhruba polovinou na celkovém počtu míst (k 31.12.2009 zde bylo pro „normální“ pracovníky nabízeno pouze 621 míst z celkového počtu 1 450, tedy jen 42,8 %). V období zhoršené ekonomické situace by mělo být snahou zlepšit uplatnění našich pracovníků a nikoli je nahrazovat zahraničními pracovníky. Navíc struktura volných míst nabízených pro družstevníky je krajně nepříznivá; u 96 % těchto míst je požadováno pouze základní vzdělání (!! ) a u téměř 80 % těchto míst je nabízena minimální mzda 8 000 Kč (!! ).

**Pokládáme za zásadní, aby problém pracovních míst zřizovaných podle stávajícího zákona pro „družstevníky“, byl co možná nejdříve řešen legislativní cestou.**

**Obrázek 9** - Vývoj počtu volných pracovních míst evidovaných v Jihomoravském kraji v letech 2008 - 2009.

Pozn. použité údaje byly získány ze statistiky UCH 1, ve které jsou uvedena volná místa pro § 89, jedná se však o místa, na které již bylo alespoň jedno povolení vydáno. Nicméně v databázi se nachází výrazně vyšší počet míst, která jsou určena pouze pro § 89, nicméně na něž nebylo pracovní povolení ještě vydáno (např. na konci roku 2009 v Brně-městě bylo pro § 89 vyčleněno 621, nicméně statistika vykazovala pouze 406 míst)

### III.2 Absolventi škol a mladiství

Z celkového počtu uchazečů o zaměstnání tvořili v Jihomoravském kraji na konci roku 2009 absolventi škol a mladiství 7,2 % (4 730 osob). Z hlediska absolutního počtu došlo meziročně k výraznému nárůstu počtu absolventů a mladistvých (o 1 711 osob, tj. o 56,7 % jejich původního stavu), jejich podíl na celkovém počtu uchazečů tak byl v JMK vyšší republikový průměr (6,6 %).

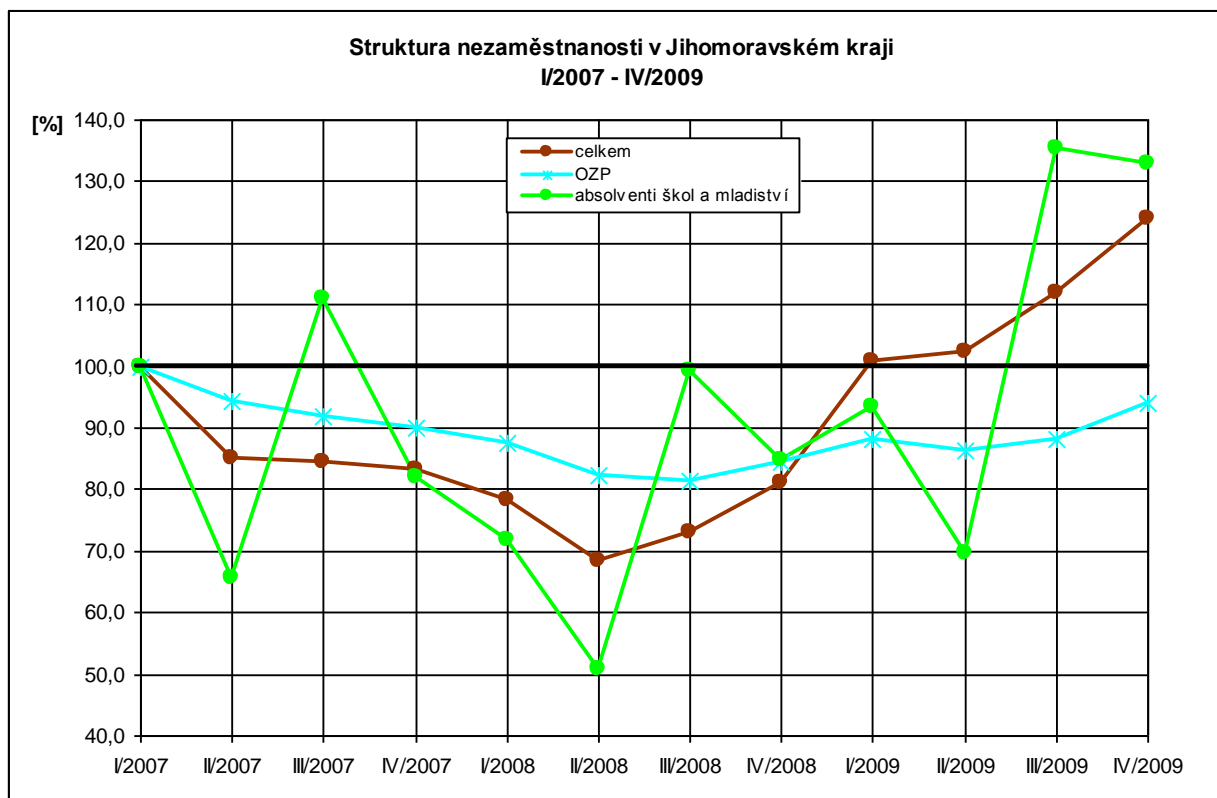
Dlouhodobě nejpočetnější skupinu mezi absolventy a mladistvými tvořila skupina osob se středním vzděláním s maturitou. V průběhu roku 2009 však došlo k výraznému nárůstu počtu absolventů v kategorii vyučen (meziroční nárůst o 38,4 %) a tato se ke konci září 2009 stala (s 1 295 uchazeči absolventy) nejpočetnější skupinou. Výrazný vliv na horší uplatnitelnost těchto osob má především skutečnost, že hospodářskou krizí byly postiženy hlavně průmyslové podniky, které v současné době osoby vyučené spíše propouštějí než aby nabíraly nové pracovníky. Zhoršující se situace na trhu práce pro absolventy škol se také projevila poklesem počtu volných míst pro ně vhodných, a to meziročně o 76 %.

Vývoj situace na trhu práce v Jihomoravském kraji naznačuje, že se tato skupina osob může znovu stát na trhu práce obtížně umístitelnou. V současné době, kdy je nabídka pracovní síly na trhu práce vyšší, firmy preferují osoby s praxí a uplatnitelnost čerstvých absolventů se tak mírně zhoršuje. S tímto problémem se potýkají hlavně absolventi bez jasné profesní profilace, bez dostatečných IT dovedností či jazykových znalostí.



Z regionálního hlediska - je měřeno celkovým počtem - nejpříznivější situace absolventů v okrese Vyškov (496 osob), v okrese Blansko (542 osob), ale také v největším okrese Brno-město (653 osob). V případě okresu Brno-město má na nízkém podílu absolventů mezi uchazeči o zaměstnání rovněž vliv rostoucí počet společností zaměřených na poskytování strategických služeb, které často přijímají i osoby bez praxe (administrativní pracovníky, programátory, účetní). Naopak nejvíce neumístěných uchazečů absolventů má okres Hodonín, kde jich je evidováno 989.

**Obrázek 10** - Vývoj vybraných ukazatelů struktury nezaměstnanosti vyjádřený bazickým indexem v Jihomoravském kraji v období od 1. čtvrtletí 2007 – 4. čtvrtletí 2009



### III.3 Osoby se ZP

V evidencích úřadů práce v Jihomoravském kraji bylo na konci prosince 2009 registrováno celkem 9 046 uchazečů se zdravotním postižením, což bylo o 910 osob více než před rokem. Meziročně jejich **podíl na celkové nezaměstnanosti** však díky rostoucímu celkovému počtu nezaměstnaných výrazně **klesl**, a to z 18,9 % na 13,7 %. Největší skupinu zdravotně postižených osob tvoří uchazeči částečně invalidní, kterých na konci roku 2009 bylo 88,8 %. Zbytek tvoří osoby zdravotně znevýhodněné (11,0 %); počet osob s plným invalidním důchodem v evidenci úřadů práce je zanedbatelný (23 osob).

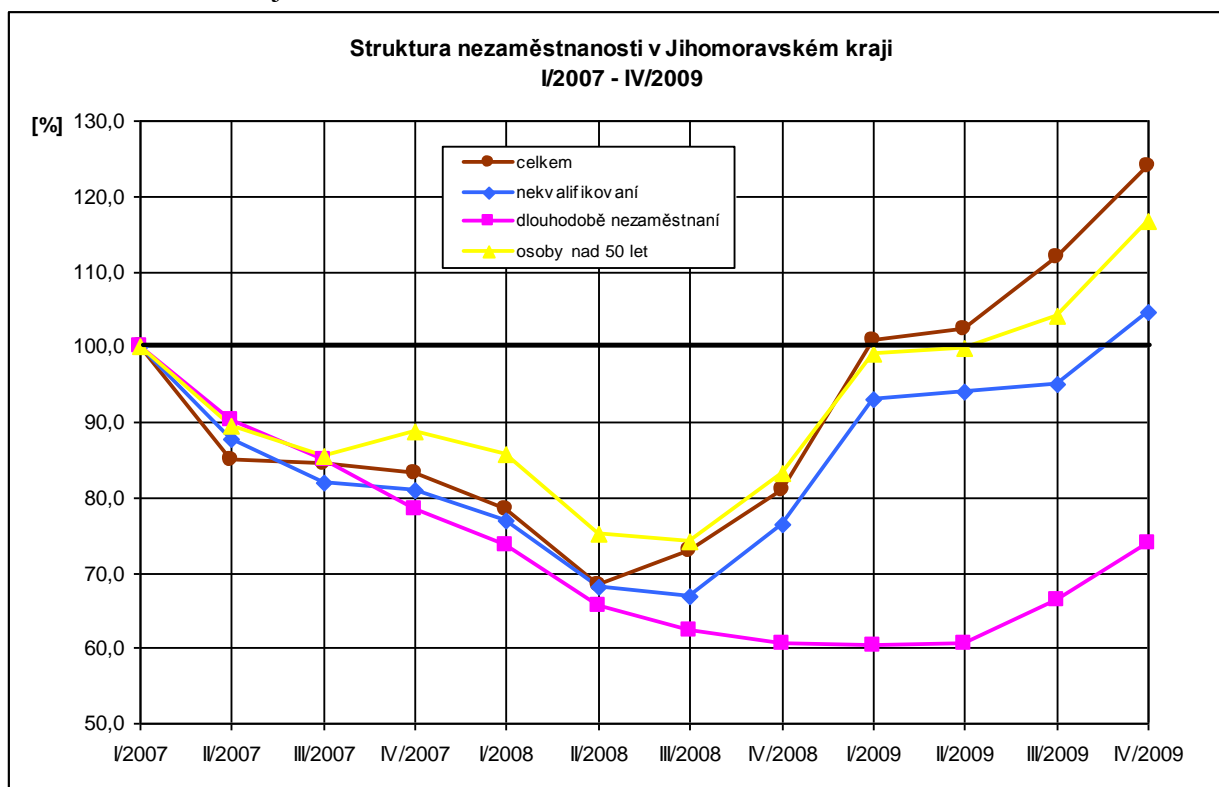
V předchozích obdobích se počet uchazečů o zaměstnání se zdravotním postižením snižoval, v období hospodářské krize (bráno od 3. čtvrtletí 2008) došlo meziročně pouze k mírnému nárůstu OZP (o 15,6 %) oproti celkovému nárůstu počtu uchazečů (nárůst o 70,1 %). Ve srovnání s ostatními kraji ČR je pozice OZP na trhu práce v Jihomoravském kraji špatná (pouze Ústecký kraj má vyšší míru nezaměstnanosti OZP jak JMK).

Uplatnění zdravotně handicapovaných uchazečů na trhu práce je v současné době obtížné především z kvalifikačních a osobních důvodů na straně uchazečů. Velká část těchto uchazečů má pouze základní vzdělání, což v kombinaci se zdravotním handicapem znamená, že na trhu práce jsou téměř neuplatnitelní. Na straně zaměstnavatelů někdy ještě přetrvávají obavy OZP zaměstnávat, a to i přesto, že jejich pracovní-právní ochrana již není tak výrazná jako v předchozích letech. Podpora ze strany státu, a to nejen finanční (§ 78 zákona o zaměstnanosti, zvýhodnění dodavatelů zaměstnávajících více než 50 % OZP dle zákona 137/2006 Sb. o veřejných zakázkách), vytváří pro zaměstnávání OZP podmínky více než dobré a představuje pro řadu zaměstnavatelů významnou motivaci k „podnikání“ v tomto oboru.

### III.4 Situace dalších problémových skupin na TP

K dlouhodobě obtížně umístitelným skupinám osob v Jihomoravském kraji vždy patřily soubory osob starších 50-ti let, dlouhodobě nezaměstnaní, nekvalifikovaní, zdravotně postižení a absolventi škol a mladiství. Tyto skupiny se mnohdy vzájemně prolínají a většina „problémových“ uchazečů náleží k více skupinám zároveň.

**Obrázek 11** - Vývoj ukazatelů struktury nezaměstnanosti vyjádřený bazickým indexem v Jihomoravském kraji v období od 1. čtvrtletí 2007 – 4. čtvrtletí 2009



#### Dlouhodobě nezaměstnaní s délkou evidence nad 12 měsíců

Podíl počtu dlouhodobě nezaměstnaných na celkové evidenci v JMK klesal až do konce 1. čtvrtletí 2009, a to v souvislosti s výrazným přílivem nově evidovaných osob do evidence. Výrazně se tak meziročně snížil podíl dlouhodobě nezaměstnaných na celkovém počtu uchazečů (ze 30,3 % na 24,1 %). Přesto skutečnost, že tak vysoký podíl uchazečů setrvává v evidencích

úřadů práce JMK déle než rok, je ale stále alarmující. Navíc lze očekávat, že tento podíl se bude (v souvislosti se zhoršující situací na trhu práce) dále zvyšovat. Nezaměstnaností delší než 12 měsíců jsou postiženy především osoby ve věku nad 50 let, dále uchazeči se základním vzděláním či osoby se zdravotním omezením.

Více než polovina z počtu dlouhodobě nezaměstnaných jsou navíc v evidenci úřadu práce **déle než dva roky** (téměř 8 tis. osob). Zhruba třetina těchto osob má pouze základní vzdělání, mnoho jich navíc také spadá do některé z dalších „problémových“ skupin (OZP, osoby pečující o děti do 15 let) nebo již přesáhly věk 50 let. Tito lidé se, často ne vlastní vinou, „vydělili ze společnosti“ a k možnosti najít pracovní uplatnění bývají skeptičtí. S hledáním zaměstnání mívají negativní zkušenosti – zaměstnavatelé je již předem považují za osoby nezaměstnatelné. Faktem ovšem zůstává, že někteří z nich o pracovní uplatnění příliš nestojí a v evidenci úřadu práce zůstávají také kvůli možnosti požádat o sociální dávky. Dlouhodobá nezaměstnanost je především problémem sociálním, na jehož řešení běžné nástroje aktivní politiky zaměstnanosti nestačí.

### **Skupina osob nad 50 let**

Skupina osob starších 50 let patří v Jihomoravském kraji k těm, jimž je věnována zvýšená pozornost. Jejich postavení na trhu práce se s příchodem ekonomické krize ještě zhoršilo. Jak vyplývá z obrázku 10, její počet se již od poloviny roku 2008 rychle zvyšuje. Meziročně se zvýšil o 4 970 osob, tj. o 57 %. Podíl osob starších 50-ti let na celkovém počtu uchazečů dosahuje v současné době jedné čtvrtiny (26,3 %) a lze očekávat, že se bude i nadále mírně zvyšovat. Problémem osob starších 50 let je hlavně ztráta motivace hledat zaměstnání a bohužel také často špatné zkušenosti z přístupu zaměstnavatelů k osobám v předdůchodovém věku.

### **Nekvalifikovaní uchazeči**

Meziročně se počet uchazečů se základním vzděláním a bez vzdělání zvýšil o 4 181 osob, jejich podíl na počtu všech evidovaných však poklesl o 2,8 %. Nekvalifikovaní tak na konci roku 2009 představovali 23,5 % všech uchazečů o zaměstnání. Šance najít pracovní uplatnění se pro tyto uchazeče značně snížila již na konci roku 2008, kdy došlo k výraznému poklesu počtu pro ně vhodných míst. Tento trend pokračoval i v roce 2009; k 31.12.2009 evidovaly úřady práce v JMK pro uchazeče se základním vzděláním 1 422 míst, z nich ale je skutečně uchazečům k dispozici zhruba polovina, zbývající místa jsou určena pro cizince na § 89. Na jedno volné pracovní místo pro osoby se základním vzděláním tak reálně připadá 20 uchazečů (!).

Problémem této skupiny osob je však také jejich nízká motivace pracovat. Na trhu práce se tyto pracovníci nespokojují, pomoc úřadů práce proto spočívá v možnosti nabídnout jim umístění např. prostřednictvím veřejně prospěšných prací. Důležitá je rovněž organizace rekvalifikačních kurzů či podpora zaměstnavatelů při přijetí a zaškolení těchto uchazečů o zaměstnání.

### **Osoby ohrožené na trhu práce současnou ekonomickou krizí**

Jak vyplývá z kapitoly III.1, současnou ekonomickou krizí byly v kraji a lze říci i v celé ČR postiženy některé specifické skupiny osob. Nezaměstnaností byli dotčeni hlavně vyučení muži, pracující v průmyslových odvětvích, a to jako řemeslníci či při obsluze strojů, přitom nejvíce

v kategorii 20 - 25 let a nad 50 let věku. Druhou nejpočetnější „ohroženou skupinu“ tvoří osoby se středním vzděláním s maturitou, bez výrazné profesní specializace, v kategoriích 20 - 25 let a 31 - 35 let. Těmto skupinám bude i následujícím období věnována zvýšená pozornost, a to jak při stanovování zaměření projektů ESF, tak v rámci rekvalifikací.

### III.5 Ohrožené mikroregiony v kraji

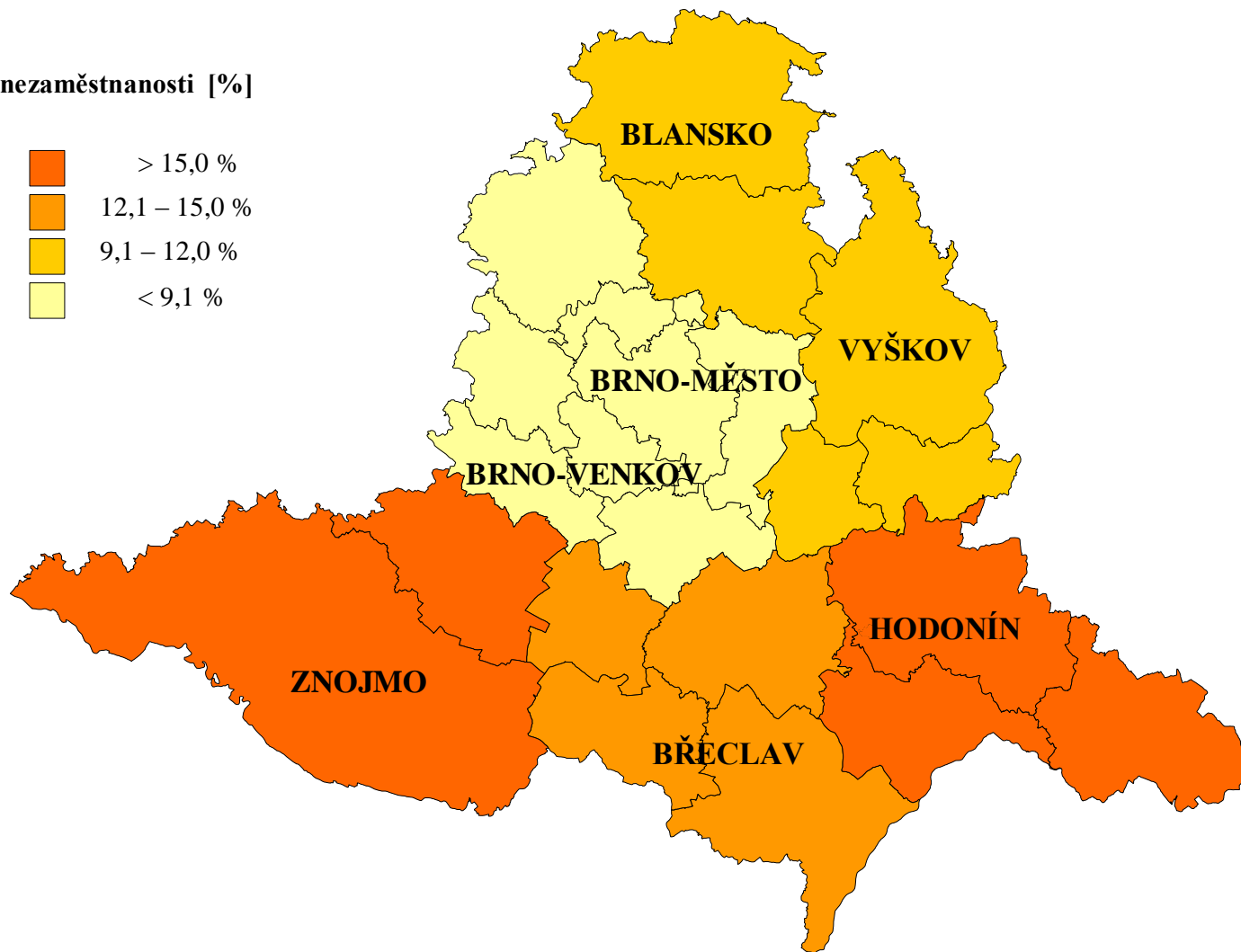
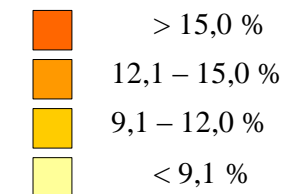
Tabulka 5 - Charakteristika mikroregionů k 31.12.2009.

Název mikroregionu	počet obyvatel	EAO	počet uchazečů		MN v %	
			celkem	dosažitelní	z celk. počtu uch.	z dosaž. uchazečů
Adamov	4 973	2 542	343	335	13,49	13,18
Benešov	1 793	830	116	114	13,98	13,73
Křtiny	2 335	816	111	109	13,60	13,36
Olešnice	2 684	1 240	165	161	13,31	12,98
Svitávka	2 263	1 079	151	149	13,99	13,81
Velké Opatovice	6 920	3 222	447	438	13,87	13,59
Ivančicko	23 761	11 069	1 315	1 303	11,9	11,7
Pohořelicko	12 757	6 213	698	688	11,2	11,1
Rosicko	24 163	10 717	1 512	1 202	11,3	11,2
Tišnovsko	28 549	12 982	1 362	1 350	10,5	10,4
Břeclavsko	58 832	31 071	3 734	3 699	12,02	11,91
Hustopečsko	35 000	16 958	2 011	1 991	11,86	11,74
Mikulovsko	19 647	10 232	1 449	1 426	14,16	13,94
ORP Hodonín	61 592	31 798	5 504	5 458	17,3	17,2
ORP Kyjov	56 072	26 934	4 017	3 987	14,9	14,8
ORP Veselí nad Moravou	39 420	19 896	3 060	3 005	15,4	15,1
Vyškovsko	x	25 828	2 610	2 606	10,1	10,1
Slavkovsko	x	10 031	889	885	8,8	8,8
Bučovicko	x	7 831	928	922	11,8	11,8
Znojemsko	67 500	36 166	5 642	5 612	15,60	15,51
Moravsko Krumlovsko	24 700	13 095	1 633	1 624	12,47	12,40
Hrušovansko	14 600	5 877	1 058	1 052	18,00	17,90
Vranovsko	6 000	2 777	623	620	22,43	22,33

**Další text obsahuje individuální data a nemůže být tedy zveřejněn.**

### III.6 Mapa okresu - míra nezaměstnanosti k 31.12.2009 rozčleněná na okresy

Míra nezaměstnanosti [%]



## IV. CIZINCI NA TRHU PRÁCE

Ke 31.12.2009 úřady práce v Jihomoravském kraji registrovaly celkem 26 273 cizinců. Kromě toho bylo živnostenskými úřady registrováno v Jihomoravském kraji dalších 6 922 cizinců, kteří soukromě podnikají. Celkem se tedy na trhu práce v Jihomoravském kraji legálně pohybuje zhruba 33,2 tis. zahraničních pracovníků.

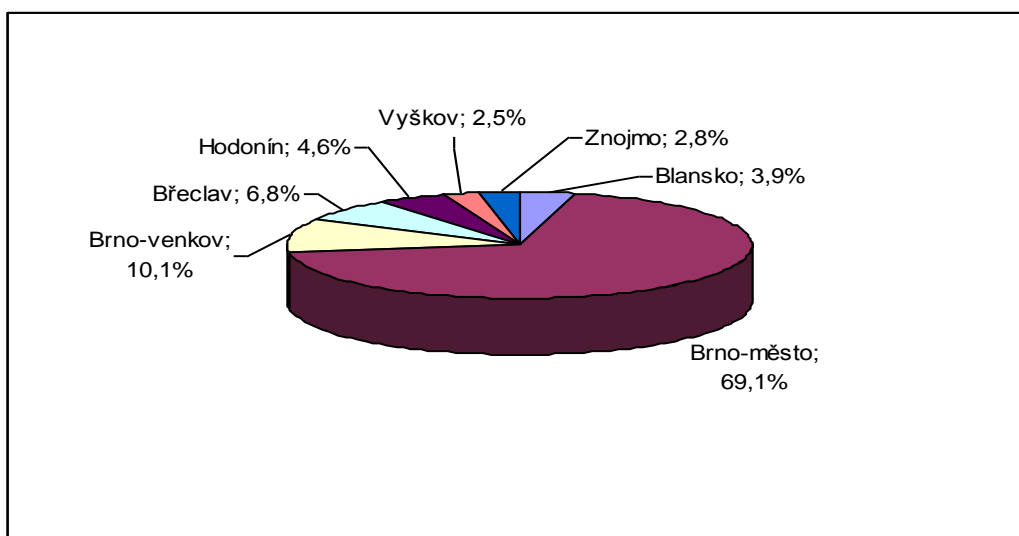
Z cizinců evidovaných úřady práce v Jihomoravském kraji více než polovinu (56%) představují občané EU/EHP. Jedná se především o občany Slovenska (ke 31.12.2009 11 760 osob). Mezi cizinci ze zemí mimo EU/EHP převažují Ukrajinci (8 599 osob), kteří jsou koncentrováni zejména do okresu Brno-město a většina z nich zde působí na základě pracovních povolení dle §89 zákona o zaměstnanosti, tedy jako „společníci“ nebo „členové družstev“.

Cizinci působící na trhu práce v okresech Jihomoravského kraje k 31.12.2009

	Blansko	Brno-město	Brno-venkov	Břeclav	Hodonín	Vyškov	Znojmo	JMK kraj
<b>Cizinci registrovaní úřady práce</b>								
s pracovním povolením	307	8 889	674	121	66	15	145	10 217
z toho 89(družstevníci,společníci)	131	7 936	353	49	49	3	71	8 592
občané EU/EHP, Švýcarska	586	9 617	1 293	1 580	1 080	282	269	14 707
Informace cizinců dle § 98	174	882	158	47	24	10	52	1 347
zelené karty	0	2	0	0	0	0	0	2
<b>celkem</b>	<b>1 067</b>	<b>19 390</b>	<b>2 125</b>	<b>1 748</b>	<b>1 170</b>	<b>307</b>	<b>466</b>	<b>26 273</b>
<b>Cizinci registrovaní živnostenskými úřady</b>								
podnikatelé	236	3 564	1 223	521	364	536	478	6 922
<b>Cizinci celkem</b>	<b>1 303</b>	<b>22 954</b>	<b>3 348</b>	<b>2 269</b>	<b>1 534</b>	<b>843</b>	<b>944</b>	<b>33 195</b>

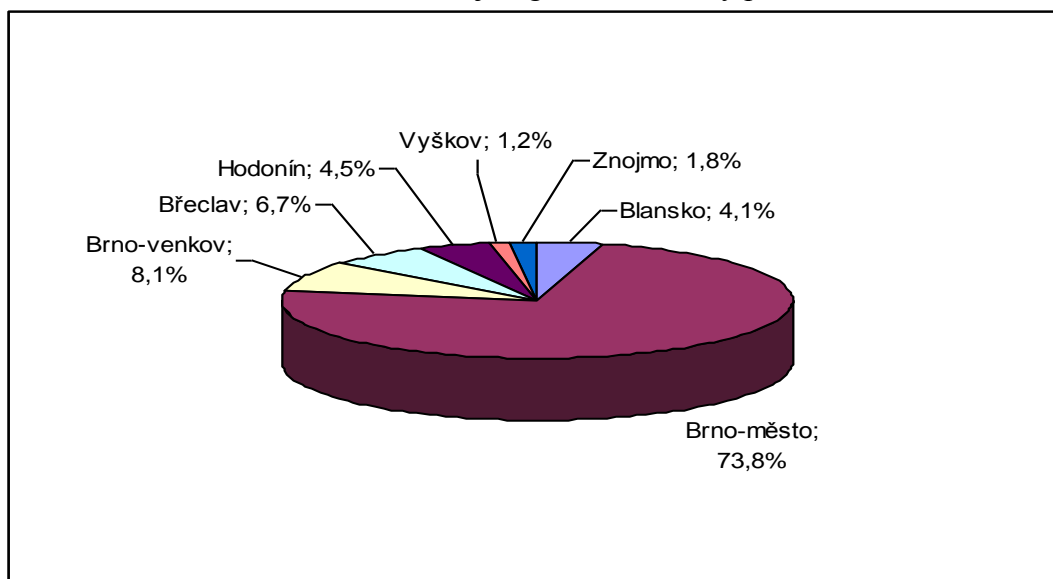
V rámci kraje jsou cizinci soustředěni především do obou brněnských okresů. Samotné město Brno se na jejich celkových stavech nyní podílí téměř 70-ti procenty, podíl okresu Brno-venkov pak činí dalších 10 %. Větší počty zahraničních pracovníků jsou evidovány ještě v okresech Břeclav, Blansko a Hodonín, poměrně málo zahraničních pracovníků je v okrese Znojmo a především v okrese Vyškov.

**Obrázek 12** - Cizinci v Jihomoravském kraji registrovaní úřady práce a živnostenskými úřady ke 31.12.2009



Pokud bychom srovnávali pouze počty cizinců evidovaných úřady práce, je dominantní postavení okresu Brno-město ještě výraznější; v tomto případě se město podílí na zahraniční zaměstnanosti téměř třemi čtvrtinami.

**Obrázek 12** - Cizinci v Jihomoravském kraji registrovaní úřady práce ke 31.12.2009



**Zahraniční zaměstnanost v Jihomoravském kraji zůstává navzdory hospodářské recesi stále velmi vysoká**, a to především díky vysokému počtu cizinců působících ve městě Brně. Počet cizinců registrovaných úřadem práce v Brně je po Praze druhý nejvyšší v ČR. Celý Jihomoravský kraj se pak řadí na třetí místo za Prahu (84,4 tis.) a Středočeský kraj (39,0 tis.). Podíl cizinců legálně pracujících na území Jihomoravského kraje nyní představuje zhruba 6,3 % a v samotném městě Brně téměř 10 % pracovní síly. Pro srovnání je možno uvést, že v těch zemích Evropské unie, kde podíl cizinců je v místních zaměstnaneckých strukturách nejvyšší, jejich zastoupení na pracovním trhu dosahuje zhruba 10-ti %; pouze zcela výjimečně bývá vyšší. **Pokles poptávky po zahraniční pracovní síle ve vztahu k současné ekonomické krizi není příliš výrazný. Pro zaměstnavatele je stále atraktivní zaměstnávat zahraniční pracovníky, kteří jsou ochotni, na rozdíl od českých uchazečů, přistoupit na nabízené nízké (obvykle minimální) mzdy.** Značnou roli samozřejmě hraje nezájem a nechuť českých uchazečů o zaměstnání pracovat na těchto neatraktivních pracovních místech, přestože odpovídají jejich kvalifikační úrovni.

Cizinci registrovaní úřady práce v Jihomoravském kraji

	ke 31.12.2008	ke 31.12.2009	rozdíl 2009-2008
Pracovní povolení	13 380	10 217	-3 163
Informace - občané EU/EHP a Švýcarska	14 911	14 707	-204
Informace o zaměstnání dle § 98 písm. a) až e), j) až m)	1 090	1 347	257
Zelené karty	x	2	2
<b>celkem</b>	<b>29 381</b>	<b>26 273</b>	<b>-3 108</b>

**V průběhu posledních 12-ti měsíců** došlo sice k poklesu počtu pracovních povolení vydaných úřady práce v Jihomoravském kraji o cca 3 tis., na druhé straně však narostl počet cizinců – podnikatelů, takže výsledně na trhu práce ubylo pouze okolo 2,3 tis. osob. Počet cizinců-podnikatelů trvale rostl i v předchozích letech, v průběhu roku 2009 však se meziroční nárůst

zhruba ztrojnásobil. Cizinci totiž takto v některých případech řeší situaci, kdy jim je zamítnuta žádost o standardní pracovní povolení.

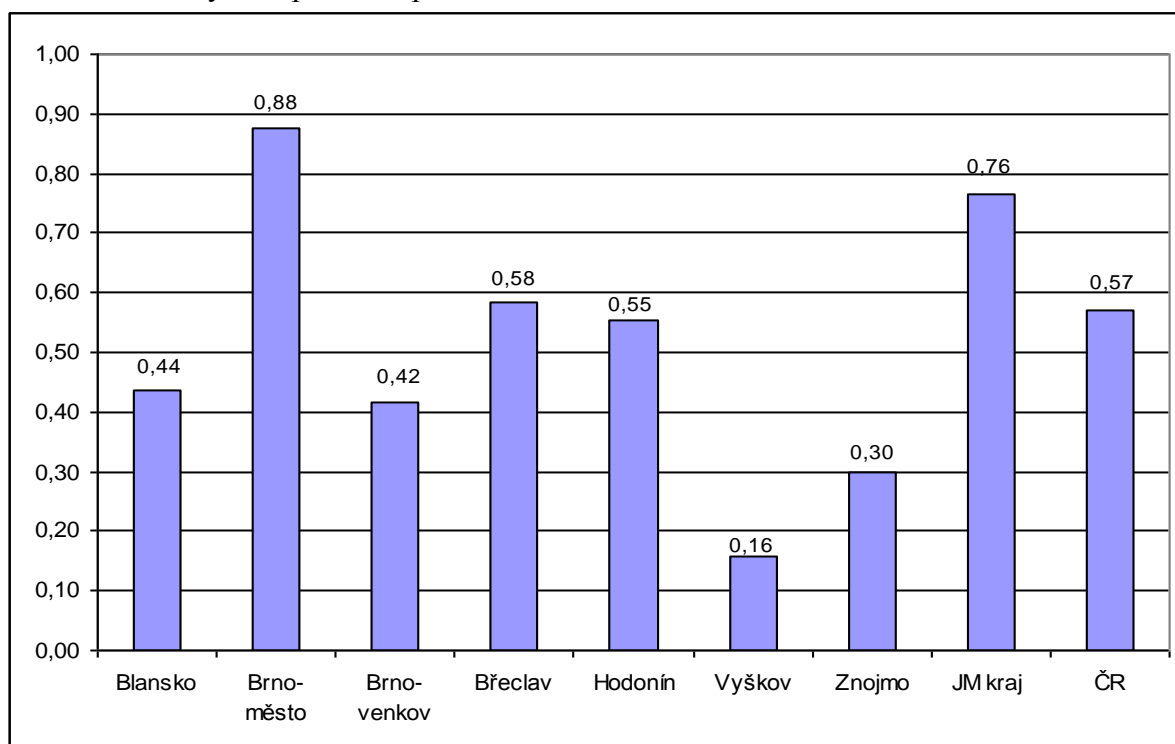
**Obdobně jsou v některých okresech využívána pracovní povolení dle § 89, kdy cizinci působící zde původně na standardní povolení jsou „převáděni“ do družstev.** Jak ukazuje následující tabulka, ve většině okresů kraje se tak počet pracovních povolení vydaných dle § 89 v roce 2009 dokonce zvýšil.

Počet pracovních povolení vydaných dle § 89

	Blansko	Brno- město	Brno- venkov	Břeclav	Hodonín	Vyškov	Znojmo	JM kraj
rok 2008	65	7 888	999	25	12	68	6	9 063
rok 2009	131	7 936	353	49	49	3	71	8 592

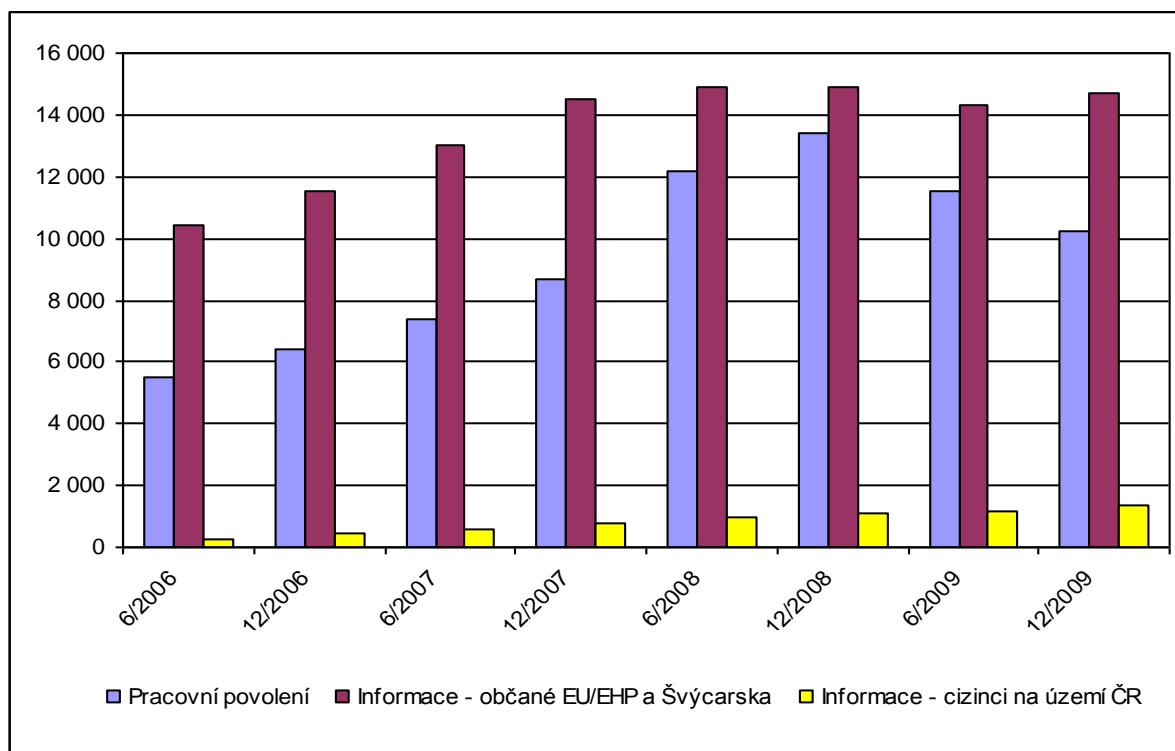
**Vydávání pracovních povolení dle § 89 negativně ovlivňuje možnost účinné regulace zahraniční zaměstnanosti v období ekonomické krize.** Jak je tento faktor významný, je zřejmé z následujícího grafu - zatímco v ČR počet vydaných pracovních povolení v roce 2009 poklesl oproti roku 2008 v průměru téměř o polovinu, v Brně-městě se jednalo o pokles o pouhých 12 %. A to právě z důvodu, že pracovní povolení vydávaná dle §89 představují v Brně okolo 80-ti % udělovaných pracovních povolení. V ostatních okresech Jihomoravského kraje, kde není praxe „družstevníků“ natolik rozšířená jako v Brně, dokáží úřady práce regulovat zahraniční zaměstnanost podstatně lépe a pokles se projevil výrazněji. **Dokud nebude platit pro vydávání pracovních povolení pro „družstevníky“ stejný režim jako pro ostatní cizince, jakékoli restriktce týkající se standardních pracovních povolení situaci na trhu práce příliš ovlivnit nemohou.**

Obrázek 13 - Vydaná pracovní povolení – index 2009/2008





**Obrázek 14 -** Vývoj počtu cizinců registrovaných úřady práce v Jihomoravském kraji v letech 2006-2009



### Informace - občané EU/EHP a Švýcarska

Více než polovinu (56%) zahraničních pracovníků evidovaných úřady práce představují občané ze zemí Evropské unie. Největší podíl (80%) na této pracovní síle mají občané Slovenska. Ti pracují kromě Brna především v příhraničních okresech Břeclav a Hodonín, kde mohou využívat denní dojížděky do zaměstnání, a dále také na území okresu Brno-venkov. Slovenští občané jsou nejčastěji zaměstnáváni jako dělníci ve strojírenství, ve stavebnictví a zemědělství, navíc se - díky neexistenci jazykové bariéry - velmi často uplatňují rovněž v obchodě, službách a zdravotnictví. V Brně však postupně roste podíl vysoce kvalifikované pracovní síly, což je spojeno zejména s rozmachem zaměstnavatelů poskytujících služby v oblasti informačních technologií. Ekonomická krize dopadla nejvíce na Slováky zaměstnané v průmyslu, neboť firmy se při poklesu zakázek zbavovaly nejdříve tzv. agenturních pracovníků.

Cizinci z ostatních zemí Evropské unie se koncentrují především do Brna a jedná se vesměs o vysoce kvalifikovanou pracovní sílu (programátoři, analytici a pracovníci operačních systémů, ale také učitelé jazyků, obchodní zástupci a vedoucí a řídicí pracovníci).

Počet registrovaných zahraničních pracovníků ze zemí EU/EHP sice v důsledku krize v první polovině roku 2009 mírně poklesl (uvolňování byli zejména agenturní pracovníci v dělnických profesích), ve druhé polovině roku však již jejich počet začal opět stoupat a v závěru roku se dostal na téměř stejnou úroveň jako v předchozím roce.

## Pracovní povolení

Tato pracovní síla představuje v současné době 39 % cizinců registrovaných úřady práce v Jihomoravském kraji. Počet cizinců s pracovním povolením sice v průběhu roku 2009 poklesl, jak však již bylo uvedeno výše, díky zvláštnímu režimu uplatňovanému pro tzv. „družstevníky“ bohužel ani tuto část pracovního trhu nemohou úřady práce plně regulovat. Nový zákon o zaměstnanosti platný od 1.10.2004, který přinesl povinnost žádat o pracovní povolení pro členy družstev a obchodních společností (§ 89), nezajistil pouze evidenci těchto osob, které zde již dříve působily, ale zároveň **otevřel dveře nekontrolovanému přílivu nekvalifikované pracovní síly**. Povolení dle § 89 jsou využívána zejména občany Ukrajiny, ale v poslední době také Mongolska, Moldávie, Běloruska, Kazachstánu a Vietnamu. Právě na příkladu občanů Mongolska je zřejmé, jakým způsobem je §89 využíván k obcházení vládních opatření. Dříve byli pracovníci z Mongolska importováni téměř výlučně na základě klasických pracovních povolení, nyní začali získávat povolení jako členové družstev. **Vládní opatření spočívající ve vyplácení „příspěvků“ cizincům na návrat do vlasti se tak minulo účinkem. Několik desítek osob pracujících zde na klasická povolení odjelo a v téže době stovky jiných získalo pracovní povolení jako „družstevníci“**. Tato pracovní síla je vesměs nekvalifikovaná a směřuje zejména do průmyslu a stavebnictví, do oblastí úklidových služeb a ve venkovských okresech také do zemědělství a lesnictví (sezónní dělníci). Z jednotlivých nejčastěji obsazovaných profesí je třeba uvést zejména pozice „**pomocný dělník v průmyslu**“, „**pomocní a nekvalifikovaní pracovníci ve skladech**“, „**pomocní a nekvalifikovaní montážní a manipulační dělníci**“ a „**pomocní a nekvalifikovaní dělníci na stavbách**“.

Importem cizinců se v minulosti snažila řešit nedostatek pracovníků řada (zejména montážních) firem v Jihomoravském kraji, o jejichž nízké mzdově ohodnocenou práci neměli čeští uchazeči o zaměstnání zájem, přestože kvalifikační požadavky na tyto pracovní pozice jsou minimální (nejčastěji podniky elektrotechnického a také textilního průmyslu). Zaměstnáváním cizinců z Ukrajiny a dalších východoevropských zemí však řeší zaměstnavatelé v kraji i **nedostatek pracovníků v kvalifikovaných dělnických profesích** (svářeči, zámečníci, brusiči, frézaři, zedníci, tesaři, elektromechanici).

Ostatní cizinci (USA, Asie) působící zde na „**klasická**“ **pracovní povolení** jsou koncentrováni především v Brně na vysoce kvalifikovaných pozicích vyžadujících středoškolské a vysokoškolské vzdělání (především jako manažeři, učitelé cizího jazyka, odborní a pedagogičtí pracovníci na vysokých školách nebo pracovníci v oblasti výpočetní techniky).

## Informace - cizinci na území ČR

Cizinci z třetích zemí, kteří působí v ČR na základě zvláštních předpisů (cizinci s povolením k trvalému pobytu, vědečtí pracovníci, stáže, rodinní příslušníci občana EU apod.) jsou úřady práce také pouze registrováni a nepotřebují pracovní povolení. Jejich počet i vliv na pracovní trh je zatím malý, avšak také počet těchto cizinců v posledních letech roste. Zejména díky poměrně snadnému způsobu získávání trvalého pobytu tak v této skupině cizinců již nepřevládají vysoce kvalifikovaní pracovníci jako v předchozích letech, ale naopak osoby s nízkou kvalifikací, pocházející z východoevropských a asijských zemí.

## Zelené karty

Nově zavedená možnost zaměstnávat cizince na tzv. „**zelené karty**“ prozatím není téměř využita. Zde mají totiž úřady práce, resp. MPSV, rozhodující slovo a na nekvalifikované či méně

kvalifikované profese, o které by byl zejména ze strany cizinců z Ukrajiny zájem, udělování zelených karet omezuje. Celý proces je však zároveň poměrně komplikovaný, takže naopak tam, kde zaměstnavatel by byl ochoten přijmout na kvalifikované pracovní místo pracovníka ze zahraničí, nakonec po zvážení všech okolností raději od využití této možnosti upustí.

## V. AKTIVNÍ POLITIKA ZAMĚSTNANOSTI

### V.1 Komentář k realizaci jednotlivých nástrojů APZ

Realizace aktivní politiky zaměstnanosti byla v roce 2009 ve všech okresech Jihomoravského kraje prováděna v souladu s Normativními instrukcemi MPSV č. 2/2009 a č. 13/2009.

Rekvalifikace byly v maximální míře realizovány z prostředků ESF a také tvorba pracovních míst v rámci veřejně prospěšných prací a společensky účelných pracovních míst u zaměstnavatelů byla z větší části financována ze zdrojů OP LZZ. Doplnkové nástroje APZ – vytváření a podpora pracovních míst v chráněných dílnách a na chráněných pracovištích byly financovány výlučně z národní APZ, stejně jako vytváření společensky účelných míst pro SVČ.

Program aktivní politiky zaměstnanosti se, v souladu s doporučením MPSV, orientoval především na prioritní problémové skupiny uchazečů. Byli to zejména uchazeči dlouhodobě nezaměstnaní, uchazeči s nízkou či žádnou kvalifikací, osoby ZP, fyzické osoby pečující o děti do 15 let věku a absolventi škol.

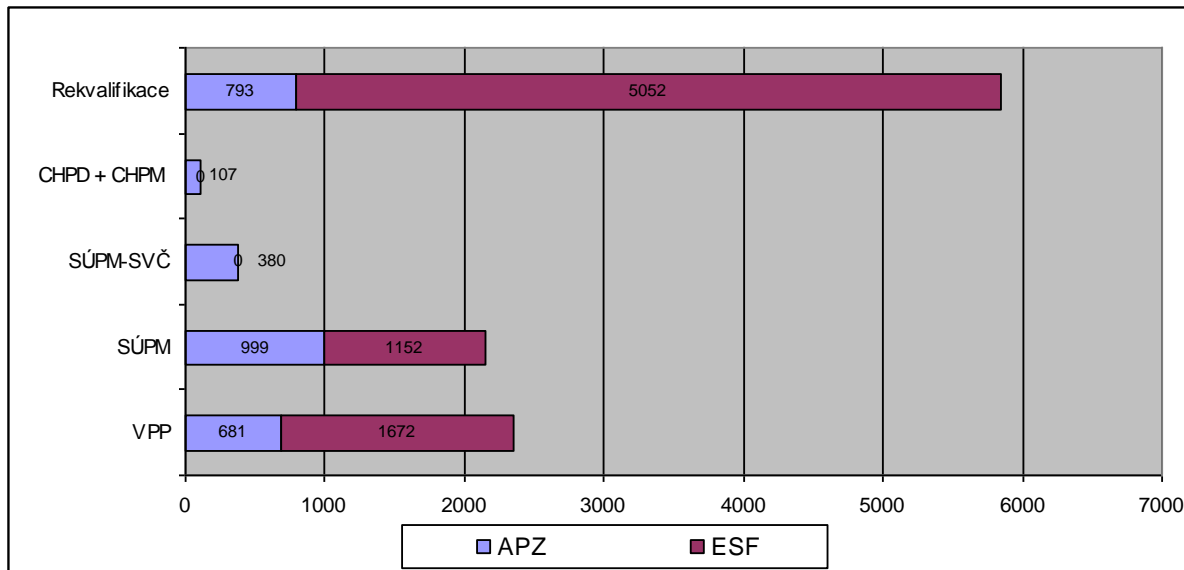
V rámci APZ bylo v Jihomoravském kraji v roce 2009 **vytvořeno celkem 4 808 pracovních míst**, tedy o 413 více než v předchozím roce a **na tato místa bylo umístěno 4 991 uchazečů o zaměstnání**.

**Do rekvalifikačních programů bylo zařazeno 5 745 uchazečů** a zájemců o zaměstnání, tj. o 687 osob více než v předchozím roce. Naprostá většina (5 052) absolvovala rekvalifikace v rámci projektů ESF.

Počet vytvořených pracovních míst a umístěných uchazečů podle jednotlivých nástrojů APZ

Nástroje APZ	Počet míst/dohod	Počet umístěných/zařazených uchazečů
<b>VPP celkem</b>	<b>2 223</b>	<b>2 353</b>
APZ	666	681
OP LZZ	1 557	1 672
<b>SÚPM celkem</b>	<b>2 505</b>	<b>2 531</b>
zřízená	20	38
vyhrazená - APZ	980	961
vyhrazená - OP LZZ	1 125	1 152
SVČ	380	380
<b>CHPD + CHPM</b>		
CHPD + CHPM - vytvoření	80	107
CHPD+ CHPM - příspěvek na provoz		1 284
<b>Rekvalifikace /zahájené/ celkem</b>		<b>5 745</b>
APZ		793
ESF - NIP		4 933
ESF - RIP		119
<b>Celkem vytvořených míst/ podpořených osob</b>	<b>4 808</b>	<b>12 020</b>

Pramen: statistiky MIS, roční zprávy úřadů práce v Jihomoravském kraji, 2010

**Obrázek 15 - Počty uchazečů podpořených jednotlivými nástroji APZ**

Intenzita využití nástrojů APZ je v jednotlivých okresech značně rozdílná. Dlouhodobě mezi okresy s nejvyššími počty vytvářených pracovních míst patří nejen v rámci kraje ale v rámci celé ČR okres Hodonín (1 060 nově vytvořených míst); v roce 2009 však nejvíce pracovních míst (1 319) bylo vytvořeno v okrese Znojmo. Nejméně míst bylo vytvořeno v nejmenších okresech – Vyškov (363) a Blansko (438). V ostatních okresech kraje se počet vytvořených míst pohyboval okolo 500.

Nejvýznamnějšími nástroji aktivní politiky zaměstnanosti byly v roce 2009 veřejně prospěšné práce (VPP) a vytváření společensky účelných pracovních míst (SÚPM).

**Ve srovnání s předchozím rokem výrazně vzrostl počet vytvořených společensky účelných pracovních míst (SÚPM), a to jak míst vyhrazených u zaměstnavatelů (o 442 míst), tak míst pro samostatnou výdělečnou činnost (o 105 míst).**

Prostřednictvím SÚPM jsou zaměstnavatelé motivováni k zaměstnávání uchazečů o zaměstnání z problémových skupin. Vznikají tak buď zcela nová pracovní místa, nebo jsou tito uchazeči přednostně přijímáni na již existující volná místa. Od poloviny roku 2008 je rovněž na tvorbu SÚPM možno využívat prostředků z ESF, což umožnilo zvýšit počet nově vytvářených míst. **V roce 2009 bylo vytvořeno celkem 2 125 společensky účelných pracovních míst u zaměstnavatelů,** z toho 1 125 v rámci OP LZZ, Na tato místa bylo umístěno celkem 2 151 uchazečů o zaměstnání.

Dotace a návratné finanční výpomoci od úřadů práce na **samostatnou výdělečnou činnost (SÚPM - SVČ)** slouží uchazečům k částečnému krytí nákladů, potřebných na zahájení samostatné výdělečné činnosti (SVČ). Těchto míst bylo v roce 2009 v kraji nově zřízeno **celkem 380**. Jedná se o významnou pomoc v takových případech, kdy pro uchazeče není na trhu práce vhodné volné místo, ale jeho kvalifikace umožňuje, aby si své budoucí pracovní místo vytvořil sám. Kromě finanční výpomoci poskytují úřady práce těmto uchazečům i poradenské a vzdělávací služby formou rekvalifikačních kurzů, jejichž cílem je mimo jiné zvýšení kvality podnikatelských záměrů.

**Pomocí veřejně prospěšných prací (VPP)** bylo vytvořeno 46 % všech nových pracovních míst. VPP jsou využívány pro krátkodobé umístění uchazečů především na práci pro obecní a městské úřady, charitativní organizace a sdružení. Takto umístění uchazeči po uplynutí sjednané doby buď nastoupí k danému zaměstnavateli do trvalého pracovního poměru, nebo se opět vrátí

do evidence. V každém případě je však i přechodné zaměstnání po všech stránkách lepší než setrvávání v dlouhodobé nezaměstnanosti. Navíc zaměstnavatelům, kteří VPP vytvářejí, tato aktivita umožňuje uskutečnění i takových záměrů, které by bez spolupráce s úřady práce nemohly realizovat. Využití tohoto nástroje však značně závisí na místních podmínkách a ochotě ke spolupráci ze strany zaměstnavatelů a obecních úřadů. **V rámci VPP bylo v roce 2009 vytvořeno celkem 2 223 nových pracovních míst, na které bylo umístěno 2 353 uchazečů.**

**Počet pracovních míst nově vytvořených pro osoby se zdravotním postižením** se v roce 2009 zvýšil na více než dvojnásobek. Vytvořeno bylo celkem 80 nových míst, avšak **celkový počet podporovaných míst v chráněných dílnách a pracovištích** se v průměru pohybuje **okolo 900**. Většina těchto míst (cca 80 %) je dlouhodobě koncentrována v okresech Brno-město a Hodonín.

Ostatní nástroje APZ nebyly v roce 2009 v Jihomoravském kraji využity, zaměstnavatelé nejeví o tyto nástroje zájem.

## V.2 Rekvalifikace

V souladu s Normativní instrukcí MPSV byly pro rekvalifikace uchazečů o zaměstnání v roce 2009 v maximální možné míře využívány rekvalifikační programy v rámci projektů ESF. Většina finančních prostředků byla čerpána z národního individuálního projektu (NIP) „Poradenství a rekvalifikace. Od září 2009 jsou uchazeči zapojováni i do regionálních individuálních projektů (RIP), řízených pověřeným úřadem práce Brno-město. Rekvalifikace z prostředků APZ byly realizovány v omezené míře.

Jako značný problém vnímala většina okresů časový posun v zahájení rekvalifikací (většinou až 2. čtvrtletí) daný nutností vyhlásit veřejná výběrová řízení na dodavatele rekvalifikací v projektu NIP. Časový skluz v realizaci vzdělávacích aktivit se projevil negativně v uspokojování zájemců o rekvalifikace. Rovněž administrativní postupy při realizaci aktivit v rámci jednotlivých finančních zdrojů (NIP, RIP, APZ) a jejich průběh jsou odlišné, což enormně zatěžuje oddělení rekvalifikací. Některé okresy si rovněž stěžují, že počty účastníků, které mohou do jednotlivých kurzů zařadit jsou příliš nízké a poptávka zájemců silně převyšuje kapacitní možnosti dodavatelů služeb.

**Do rekvalifikačních kurzů bylo v roce 2009 nově zařazeno celkem 5 745 osob, z toho 4 933 v rámci NIP, 119 v rámci RIPů a 793 prostřednictvím národní APZ.**

Do rekvalifikačních kurzů jsou nejčastěji zařazováni uchazeči se středoškolským vzděláním, kteří si doplňují nebo rozšiřují své znalosti a dovednosti. Rekvalifikováni jsou se však v podstatě všechny vzdělanostní skupiny uchazečů, včetně uchazečů se základním vzděláním, pro které rekvalifikace znamená získání alespoň nějakého profesního vzdělání. Možnosti zaměstnaneckých rekvalifikací a rekvalifikací pro zájemce o zaměstnání jsou však stále využívány jen v minimální míře.

Nejvíce uchazečů bylo zařazeno do rekvalifikačních kurzů v okrese Brno-město (2 486), Hodonín (2 257) a Znojmo (2 243), v ostatních okresech to bylo souhrnně zhruba 1 000 osob.

**Zaměření rekvalifikačních kurzů v jednotlivých okresech** Jihomoravského kraje je dosti podobné. Dlouhodobě převládají kurzy zaměřené na zlepšování počítačové gramotnosti (zhruba třetina rekvalifikovaných), dále následují kurzy z oblasti účetnictví a daňové evidence, administrativní práce a ze „základů podnikání“. Časté jsou také kurzy v oblasti pečovatelské, manikúry a masáže, z profesí výrobní sféry pak kurzy svařování, obsluhy CNC strojů, obsluhy motorových vozidel a vysokozdvizných vozíků. Nově se projevuje zvýšený zájem o kurzy pracovníků v sociálních službách.

**Kurzy obsluhy osobního počítače** jsou realizovány téměř pro všechny skupiny uchazečů o zaměstnání. Výjimku tvoří absolventi škol, kteří zpravidla zvládají obsluhu osobního počítače na velmi dobré úrovni. Pro ně, případně pro další zájemce z řad uchazečů o zaměstnání, jsou realizovány kurzy Obsluha osobního počítače dle osnov ECDL. Největší pouze tvoří kurzy Základy obsluhy osobního počítače (WINDOWS, WORD, EXCEL, INTERNET). V menším rozsahu jsou realizovány kurzy s vyšší specializací, které již vyžadují pokročilé vstupní znalosti obsluhy osobního počítače a vedou přímo k uplatnění absolventů těchto kurzů na trhu práce (Počítačový grafik, Tvorba webových stránek).

**Kurzy účetnictví s využitím výpočetní techniky** - využívají zpravidla ženy, které mají zájem o uplatnění v pracovních pozicích účetní nebo na kumulovaných funkcích v administrativě, zejména v podnikatelském sektoru. Většinou se jedná o ženy, které absolvovaly gymnázium nebo střední odbornou školu technického směru, případně školu s ekonomickým zaměřením. Často se jedná o ženy vracející se na trh práce po mateřské dovolené.

**Kurzy svařování** - jsou realizovány jako základní nebo případně v kombinaci jednotlivými metodami (např. kurz plamenového svařování a řezání kyslíkem, kurz pájení plamenem, kurz ručního obloukového svařování obalenou elektrodou, kurz svařování v ochranné atmosféře).

**Kurzy pro řidiče motorového vozíku** - účastníci jsou v kurzech seznámeni s obsluhou vysokozdvizného vozíku a jeho provozem. V průběhu kurzu získají řidičský průkaz na motorový vozík se spalovacím i elektrickým pohonem. Tito absolventi se především uplatňují na pracovní pozici skladník.

**Základy podnikání** - jsou určeny pro uchazeče, kteří absolvování kurzu využívají k zahájení samostatné výdělečné činnosti.

**Kosmetické služby** - také o tyto kurzy jeví zájem především ženy, které chtějí zahájit samostatnou výdělečnou činnost. Jsou to zároveň z velké části uchazečky o zaměstnání z kategorie osob pečujících o dítě do 15 let. Často přichází do evidence po ukončení rodičovské dovolené.

**Všeobecný sanitář** - o kurz jeví zájem jak muži, tak i ženy, především ti, kteří již mají přislíbeno pracovní místo ve zdravotnických zařízeních.

**Pracovník v sociálních službách** - účastníci se po uvedení do problematiky sociálních služeb seznámí se standardy kvality sociálních služeb. Dále po úvodu do psychologie, psychopatologie, somatologie se učí základům komunikace, ochrany zdraví a prevenci vzniku závislosti na sociálních službách. Seznamují se s metodami sociální práce a základy péče o nemocné. Absolventi se uplatňují v zařízeních sociální péče.

### V.3 Zkušenosti s realizovanými projekty ESF

V Jihomoravském kraji byly v roce 2009 realizovány **tři Národní individuální projekty** v rámci OP LZZ, **tři Regionální individuální projekty**, zpracované a administrované oddělením implementace ESF pověřeného úřadu Brno-město, a **projekt „Vzdělávejte se!“**

#### A. Regionální individuální projekty (RIPy)

##### 1. Projekt: Aktivní padesátka v Jihomoravském kraji - CZ.1.04/2.1.00/13.00010

Zahájení realizace projektu: 1.2.2009

Ukončení realizace projektu: 31.1.2012

Zahájení realizace projektu dodavatelem vzdělávacích aktivit: 10.8.2009 – 30.11.2011

Cílovou skupinou pro tento projekt jsou uchazeči a zájemci o zaměstnání, kteří jsou evidováni na úřadech práce v Jihomoravském kraji a nejpozději v roce zařazení do projektu dosáhli 50-ti let věku.

## **2. Projekt: Šance pro Vás v Jihomoravském kraji - CZ.1.04/2.1.00/13.00013**

Zahájení realizace projektu: 1.2.2009

Ukončení realizace projektu: 31.1.2012

Zahájení realizace projektu dodavatelem vzdělávacích aktivit: 10.8.2009 – 30.11.2011

Cílovou skupinou jsou uchazeči o zaměstnání dlouhodobě evidovaní na úřadech práce, a to déle než 6 měsíců evidence, nebo zájemci o zaměstnání evidovaní na úřadech práce bez omezení délky evidence.

## **3. Projekt: Vzdělání – praxe – zaměstnání – CZ.1.04/2.1./13.00044**

Zahájení realizace projektu: 1.4.2009

Ukončení realizace projektu: 31.3.2012

Zahájení realizace projektu dodavatelem vzdělávacích aktivit: 1.9.2009 – 29.2.2012

Cílové skupiny: Uchazeči o zaměstnání, kteří jsou evidovaní na úřadech práce v JMK a mají ukončené středoškolské vzdělání s maturitou nebo vysokoškolské vzdělání a zároveň splňují alespoň jednu z níže uvedených podmínek:

1. ke dni vstupu do projektu nedosáhli 25 let věku - u uchazečů o zaměstnání se středoškolským vzděláním s maturitou, jejichž celkově dosažená pracovní praxe činí maximálně 12 měsíců,
2. ke dni vstupu do projektu nedosáhli 30 let věku - u uchazečů o zaměstnání s ukončeným vysokoškolským vzděláním, jejichž celkově dosažená pracovní praxe činí maximálně 12 měsíců,
3. osoby bez omezení věku, vracející se po mateřské a rodičovské dovolené na trh práce, s praxí do 12 měsíců,
4. osoby bez omezení věku, vracející se po mateřské a rodičovské dovolené na trh práce po minimálně 3 letech.

**Na hodnocení těchto projektů je ještě příliš brzy, neboť jejich realizace začala teprve nedávno (podzim 2009).**

## **B. Národní individuální projekty (NIPy)**

V průběhu roku 2009 byly na všech úřadech práce v kraji realizovány tři Národní individuální projekty v rámci OP LZZ:

- Poradenství a rekvalifikace.



- Společensky účelná pracovní místa.
- Veřejně prospěšné práce.

Výběry a zařazování uchazečů do projektů byly prováděny v souladu se zaměřením projektů, se stanovenými indikátory a na základě Normativní instrukce č. 13/2009. Podporovány byly zejména tyto kategorie uchazečů: osoby do 20-ti let, osoby starší 50-ti let, ženy, dlouhodobě nezaměstnaní evidovaní déle než 5 měsíců a osoby pečující o děti do 15-ti let věku.

**Realizací projektů byla významně posílena aktivní politika zaměstnanosti uplatňovaná doposud prostřednictvím tradičních nástrojů, hrazených ze státního rozpočtu. Cílovými skupinami byly především osoby ohrožené dlouhodobou nezaměstnaností, u kterých byly významně posíleny jejich kompetence pro uplatnění na trhu práce a zvýšena jejich zaměstnatelnost. V případě SÚPM byl kladen důraz na zajištění především dlouhodobějšího pracovního uplatnění se zaměřením na osoby starší 50 let.**

### C. Projekt Vzdělávejte se!

**V roce 2009 byla zahájena realizace projektu „Vzdělávejte se!“**, na jehož první fázi (do 30.6.2009) byly dočerpávány prostředky ESF – OP RLZ. Ve druhé fázi je projekt financován z OP LZZ. Projekt je zaměřen na zaměstnavatele, kteří v důsledku celosvětové finanční krize a hospodářské recese museli nebo budou muset omezit výrobu ve svých provozech. Zaměstnavatelé dostávají příspěvek na úhradu nákladů na vzdělání zaměstnanců a na náhradu mzdy, včetně sociálního a zdravotního pojištění a cestovních náhrad a to po dobu, kdy se jejich zaměstnanci účastní vzdělávání. Podporováno je obecné vzdělávání.

Počty osob zařazených do projektu zatím nejsou oficiálními statistikami podchyceny. Z údajů v okresních zprávách o trhu práce plyne, že projekt byl využit v okresech Blansko (42 zaměstnavatelů, 2 143 osob), Brno-město (50 zaměstnavatelů, 4 996 osob), Brno-venkov (20 zaměstnavatelů, 448 osob), Břeclav (30 zaměstnavatelů), Hodonín (735 osob) a v okrese Vyškov (29 zaměstnavatelů, 1 727 osob).

**Zaměstnavateli je projekt „Vzdělávejte se!“ hodnocen mimořádně kladně a je o něj velký zájem.**

### V.4 Opatření související s hospodářskou krizí

**Jako účinné opatření související s hospodářskou krizí** většina úřadů práce uvádí právě realizaci projektu „Vzdělávejte se!“, který zaměstnavatelům pomáhá překlenout krizové období a udržet pracovní místa.

Dalším hojně využívaným opatřením souvisejícím s hospodářskou krizí je **institut tzv. částečné nezaměstnanosti** v případech, kdy zaměstnavatel nemůže přidělovat zaměstnanci práci v rozsahu týdenní pracovní doby, a to z důvodu dočasného omezení odbytu jeho výrobků nebo omezení poptávky po jim poskytovaných službách.

Obecně je zdůrazňováno také pružné využívání nástrojů APZ a **aktivní spolupráce se zaměstnavateli a místními a regionálními samosprávami.**

Některé úřady práce však přijímaly také vlastní opatření:

**Úřad práce Brno-venkov** v souvislosti s metodikou MPSV ČR rozšířil skupiny podporované nástroji aktivní politiky zaměstnanosti o uchazeče postižené současnou hospodářskou recesí. Při zařazování do jednotlivých nástrojů aktivní politiky zaměstnanosti přihlíží úřad práce k poslednímu zaměstnavateli uchazeče, případně k důvodu rozvázání pracovního poměru. Pro tyto uchazeče o zaměstnání jsou využívány nástroje a opatření APZ bez ohledu na délku jejich evidence na ÚP, případně bez splnění dalších kritérií stanovených zásadami realizace aktivní politiky zaměstnanosti.

**Úřad práce Vyškov** připravil lokální **projekt „Pomoc v krizi“**. Cílem tohoto projektu bylo podpořit tvorbu nových pracovních míst v době, kdy docházelo k znatelnému nárůstu nezaměstnanosti v okrese Vyškov a kdy také byl v tomto regionu evidován nízký počet volných pracovních míst. Projekt byl časově omezen na období srpen až listopad 2009. V tomto období bylo předloženo celkem 44 žádostí a podpořeno 44 pracovních míst. Celkem bylo v rámci tohoto projektu 39 zaměstnavatelům vyplaceno 2 094 499 Kč.

## VI. PROGNOZA VÝVOJE TRHU PRÁCE V DALŠÍM OBDOBÍ

### VI.1 Předpokládaný vývoj trhu práce v Jihomoravském kraji, včetně celorepublikových a místních faktorů, které ho ovlivňují

V období od ledna 2005 do června 2008 se situace na trhu práce v Jihomoravském kraji rychle zlepšovala. Výrazně rostla nabídka volných pracovních míst (z 6,5 tis. až na cca 16,4 tis.), počet uchazečů o zaměstnání naopak velmi rychle klesal (z 69,5 tis. nezaměstnaných v lednu 2005 na 36,4 tis. v červnu 2008) a míra nezaměstnanosti poklesla z hodnoty 11,1 % na hodnotu 5,7 %. Počet nezaměstnaných v tomto období tedy klesl zhruba na polovinu, zatímco počet hlášených volných pracovních míst se zvýšil dvaapůlkrát. Pro trh práce v kraji - a především v krajském městě a jeho širším zázemí - byla charakteristická vysoká poptávka po pracovní síle, kterou z místních zdrojů nebylo možno uspokojit, což vyvolávalo tlak na dovoz pracovní síly ze zahraničí.

V tomto období byla sice do hospodářské struktury kraje lokalizována řada aktivit stimulujících poptávku po vysoce kvalifikované pracovní síle (globální vývojová a call centra významných světových společností), rozvoj průmyslové základny kraje však bohužel nadále zůstal založen na intenzivním využívání nepříliš kvalifikované pracovní síly, a to hlavně v nově zakládaných podnicích v průmyslových zónách. Jak v Jihomoravském kraji tak i ve městě Brně se rozvíjela především ta odvětví průmyslové výroby, ve kterých pro velkou většinu nových pracovních pozic byla požadována buď velmi nízká nebo i žádná kvalifikace. K datu 31.12.2008 dosahoval podíl hlášených nových pracovních míst na které zaměstnavatel nepožadoval žádnou kvalifikaci v Jihomoravském kraji 53,0 % (v podmínkách města Brna pak dokonce obtížně uvěřitelných 67,4 %) zatímco o deset let dříve, v roce 1999, to bylo pouze 1,8 %, tedy třicetkrát méně. Do konce roku 2009 se v tomto ohledu situace v kraji zásadním způsobem nezměnila; podíl pracovních míst na které zaměstnavatel nepožaduje žádnou kvalifikaci, dosáhl k datu 31.12.2009 hodnoty 55,8 %,

**Znamená to tedy, že zatímco před deseti lety zaměstnavatelé v Jihomoravském kraji zřizovali pracovní místa pro nekvalifikované pouze zcela výjimečně, v několika posledních letech byla tvorba nových pracovních míst výrazně zaměřena na pracovníky nekvalifikované.** Na tato místa nejsou ovšem přijímáni domácí pracovníci, ale dochází k dovozu cizí nekvalifikované nebo velmi málo kvalifikované pracovní síly. I proto lze o přínosu těchto zaměstnavatelů pro trh práce v Jihomoravském kraji diskutovat.

Situace na trhu práce se v kraji začala zřetelně měnit už v měsíci říjnu 2008, dopady hospodářské recese na úroveň nezaměstnanosti se ale ve významnější míře projeví až na přelomu let 2008 a 2009. Tyto dopady jsou závažné. Meziročně se počet nezaměstnaných v Jihomoravském kraji zvýšil o 53,1 %, přičemž současně poptávka po nové pracovní síle výrazně poklesla bezmála o dvě třetiny. Pokud ale počet hlášených pracovních míst vztáhneme ke stavu z konce září 2008 (do doby před nástupem hospodářské krize), pak pokles celkové poptávky po pracovní síle v kraji dosáhl téměř 82 %.

Současné možnosti zdárně prognózovat vývoj na trhu práce v krajském měřítku a v jednoletém časovém horizontu jsou velmi omezené. Po detailním rozboru vývoje na pracovních trzích v jednotlivých okresech kraje očekáváme, že nezaměstnanost v roce 2010 dále poroste. Domníváme se, že v průběhu 1. pololetí 2010 by se počet osob evidovaných na úřadech práce v kraji mohl zvýšit až o 7,0 tis. osob, tedy o zhruba 10 % oproti stavu z 31.12.2009.

Předpokládáme přitom, že v průběhu 2. pololetí 2010 dojde ke snížení dynamiky nárůstu počtu nezaměstnaných. Očekáváme, že absolutním vyjádření by k 31.12.2010 mohla nezaměstnanost nárůst o dalších cca 5 tisíc nezaměstnaných (oproti stavu k 30.6.2010). Celkový nárůst nezaměstnanosti v kraji tedy i v roce 2010 bude vysoký, může dosáhnout cca 12 – 13 tis. osob. **Letošní dynamika růstu nezaměstnanosti však bude – v porovnání s rokem 2009 – již jen třetinová, nanejvýše poloviční.**

## VI.2 Dvě varianty možného vývoje nezaměstnanosti

Tabulka 6. Předpokládaný vývoj nezaměstnanosti v dalším období

očekávaný stav k	mírnější varianta			pesimistická varianta		
	počet evidovaných uchazečů celkem (v tis.)	z toho dosažitelní (v tis.)	MN v %	počet evidovaných uchazečů celkem (v tis.)	z toho dosažitelní (v tis.)	MN v %
30.6.2010	68 970	67 410	10,9	73 540	72 050	11,7
31.12.2010	73 480	72 170	11,7	78 460	76 980	12,4

Pramen: Úřady práce Jihomoravského kraje, 2010

Lze předpokládat, že v průběhu nejbližších 12-ti měsíců dojde v Jihomoravském kraji ke zvýšení průměrné délky nezaměstnanosti, a rovněž i podíl dlouhodobě registrovaných uchazečů se bude oproti současnému poklesu zvyšovat. Na trhu práce zůstanou vymezeny věkové, vzdělanostní i profesní skupiny osob, u nichž je velmi malá šance získat práci. K nejvíce ohroženým skupinám uchazečů budou v kraji nadále náležet nekvalifikovaní pracovníci, uchazeči v předdůchodovém věku a občané dlouhodobě evidovaní.

Tabulka 6a. Předpokládaný vývoj nezaměstnanosti v okresech Jihomoravského kraje v dalším období

očekávaný stav k	mírnější varianta			pesimistická varianta		
	počet evidovaných uchazečů celkem	z toho dosažitelní	MN v %	počet evidovaných uchazečů celkem	z toho dosažitelní	MN v %
Blansko k 30.6.2010	6 810	6 460	12,2	7 180	6 830	12,9
31.12.2010	6 920	6 720	12,7	7 280	6 980	13,2
Brno-město k 30.6.2010	20 000	19 700	9,0	21 000	20 700	9,5
31.12.2010	20 500	20 200	9,2	21 500	21 200	9,7
Brno-venkov k 30.6.2010	9 500	9 200	9,0	10 500	10 200	10,0
31.12.2010	10 500	10 200	10,0	11 500	11 100	10,8
Břeclav k 30.6.2010	8 110	8 050	13,5	8 560	8 470	14,5
31.12.2010	8 560	8 470	14,5	8 830	8 770	15,5
Hodonín k 30.6.2010	12 000	11 800	15,0	12 800	12 600	16,0
31.12.2010	12 200	12 000	15,2	13 000	12 800	16,2
Vyškov k 30.6.2010	5 150	5 100	11,2	5 500	5 450	12,0
31.12.2010	5 500	5 480	12,1	5 850	5 830	12,8
Znojmo k 30.6.2010	7 400	7 100	13,0	8 000	7 800	14,0
31.12.2010	9 300	9 100	16,0	10 500	10 300	18,0

Pramen: Úřady práce Jihomoravského kraje, 2010