

**Úřad práce ČR – krajská pobočka v Brně
Křenová 25/27, 659 59 Brno**



**Analýza trhu práce
v Jihomoravském kraji
za rok 2011**

**Ing. Jan Marek
ředitel krajské pobočky**

Zpracovatel: ÚP ČR - krajská pobočka v Brně, oddělení zaměstnanosti

Březen 2012

OBSAH:

STRUČNÁ CHARAKTERISTIKA JIHOMORAVSKÉHO KRAJE	2
Základní charakteristika	2
Ekonomická, sociální a demografická situace	4
Silné stránky kraje	4
Slabé stránky kraje	4
I. ZAMĚSTNANOST	6
I.1 Celková zaměstnanost	6
II.2 Zaměstnanost u nejvýznamnějších zaměstnavatelů a u zaměstnavatelů, kteří zaznamenali nejvýraznější personální pohyb (nárůst, úbytek), včetně mezinárodních a zahraničních společností.....	7
I.3 Volná pracovní místa	7
II. NEZAMĚSTNANOST	10
II.1 Vývoj nezaměstnanosti	10
II.2 Absolventi škol a mladiství	16
II.3 Osoby se ZP.....	17
II.4 Situace dalších problémových skupin na TP.....	18
II.4.1 Dlouhodobě nezaměstnaní s délkou evidence nad 12 měsíců.....	18
II.4.2 Skupina osob nad 50 let	18
II.4.3 Nekvalifikovaní uchazeči.....	19
II.4.4 Osoby ohrožené na trhu práce současnou ekonomickou krizí	19
II.5 Ohrožené mikroregiony v kraji	20
Z hlediska sledování nezaměstnanosti je území kraje rozčleněno na 27 mikroregionů; v 18 z nich přesáhla míra nezaměstnanosti k 31.12.2011 hodnotu 10,0 %. Tyto regiony jsou označeny za „ohrožené“ a jsou níže v textu stručně charakterizovány.	20
II.6 Mapa okresu - míra nezaměstnanosti k 31.12.2011 (v členění dle jednotlivých okresů).....	28
III. CIZINCI NA TRHU PRÁCE	29
III.1 Informační karty - občané EU/EHP a Švýcarska	32
Obrázek 24 – Regionální rozložení cizinců z EU-EHP	32
III.2 Pracovní povolení.....	33
Obrázek 25 – Cizinci s pracovním povolením.....	33
III.3 Informační karty – zvláštní předpisy	34
III.4 Zelené karty.....	34
III.5 Specifické problémy se zaměstnáváním cizinců v Jihomoravském kraji.....	34
IV. AKTIVNÍ POLITIKA ZAMĚSTNANOSTI	35
IV.1 Komentář k realizaci jednotlivých nástrojů APZ.....	35
IV.1 Rekvalifikace	37
IV.3 Zkušenosti s realizovanými projekty ESF	39
Regionální individuální projekty	39
Národní individuální projekty (NIPy).....	45
IV.4. Opatření související s hospodářskou krizí	45
V. PROGNOZA VÝVOJE TRHU PRÁCE V DALŠÍM OBDOBÍ.....	46
V. 1 Předpokládaný vývoj na trhu práce v Jihomoravském kraji	46
V.2 Varianty možného vývoje nezaměstnanosti.....	47

STRUČNÁ CHARAKTERISTIKA JIHOMORAVSKÉHO KRAJE

Základní charakteristika

V rámci reformy veřejné správy bylo v roce 1997 ústavním zákonem č. 347/97 (Ústavní zákon o vytvoření vyšších územních samosprávných celků) vytvořeno 14 nových krajů, které započaly svoji činnost k datu 1.1.2000. Nově vytvořený Jihomoravský kraj dosahuje na jihu k rakouským (země Dolní Rakousko) a na východě ke slovenským hranicím (Trnavský a Trenčianský kraj). Na západě sousedí s krajem Vysočina a cípem i s Jihočeským krajem, na severu hraničí s Pardubickým a Olomouckým a na východě se Zlínským krajem.

Jihomoravský kraj zahrnuje sedm okresů, a to okresy Blansko, Brno-město, Brno-venkov, Břeclav, Hodonín, Vyškov a Znojmo. Dále se člení na 21 správních obvodů obcí s rozšířenou působností a na 35 obvodů obcí s pověřeným obecním úřadem. Celkem se v kraji nachází 673 obcí, z nichž 49 má statut města (krajské město Brno je statutárním městem).

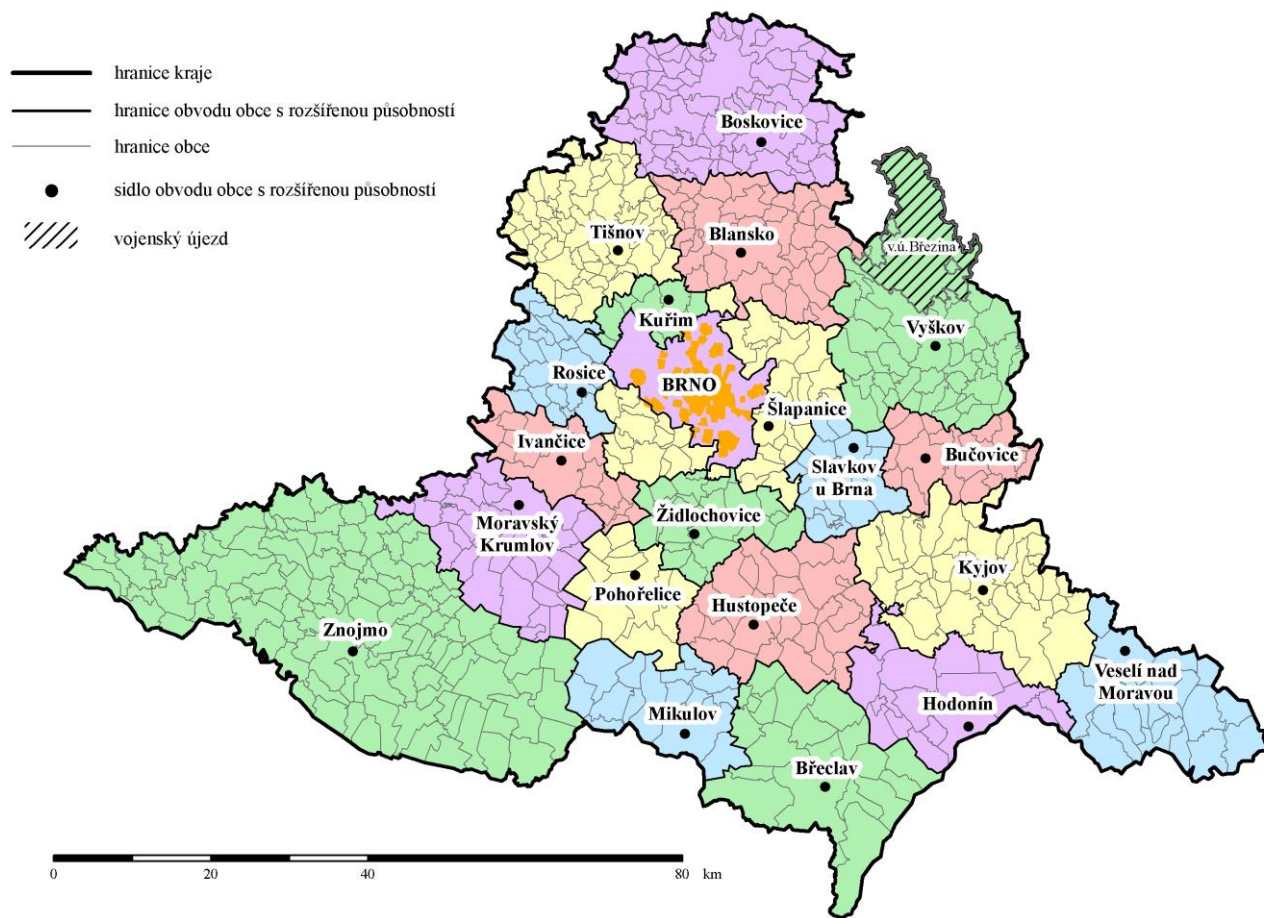
Jihomoravský kraj je rozlohou i počtem obyvatel čtvrtým největším krajem v České republice. Svou výměrou (7 195,4 km²) se na celkové ploše ČR podílí 9,1 %, ale žije zde 11,0 % obyvatel ČR (k 30.9.2011 - 1 156 930 osob). Hustota zalidnění je tedy vyšší než republikový průměr a činí 160,8 obyvatel na km². Největším je z hlediska rozlohy okres Znojmo (1 590 km²), kde však žije pouze 9,8 % obyvatel kraje a okres tak vykazuje nejnižší hustotu zalidnění ze všech okresů Jihomoravského kraje. Naopak rozlohou nejmenší je okres Brno-město, zaujímající pouze 230 km², který má zároveň nejvyšší hustotu zalidnění, neboť na jeho území žije téměř 371 tis. obyvatel (32,2 %). Nejméně obyvatel, pouze 7,7 % z celkového počtu obyvatel Jihomoravského kraje, žije v okrese Vyškov.

Průměrný počet obyvatel obce k 31.12.2010 činil 1 716 obyvatel, což bylo o něco více než činí průměr za ČR (1 685 obyv.). Největšími sídly na území kraje jsou s výjimkou krajského sídla okresní města Znojmo (34,7 tis. obyv.), Hodonín (25,5 tis.), Břeclav (24,2 tis.), Vyškov (21,8 tis.) a Blansko (21,1 tis.). Více než 10 tis. obyvatel mají ještě města Veselí nad Moravou, Kyjov, Boskovice a Kuřim.

V obcích se statutem města žilo na konci roku 2010 celkem 718 291 obyvatel, tj. 62,2 % všech obyvatel kraje. Kromě Statutárního města Brna vykazují největší stupeň urbanizace okresy Blansko a Břeclav. Naopak venkovské obyvatelstvo výrazně převažuje v okrese Brno-venkov.

Nejvíce obcí spadá do velikostní kategorie 200 – 499 obyvatel; patří sem 191 obcí, v nichž však žije pouze 5,6 % obyvatel. Třetinu všech obyvatel Jihomoravského kraje soustřeďuje město Brno. Největší podíl obyvatel ze zbývajících velikostních kategorií pak žije v obcích s 2 000 – 4 999 obyvateli (178,2 tis. osob, tj. 15,4 %). Nejnižší podíl obyvatel má trvalé bydliště v obcích do 200 obyvatel (1,3 %), nízký podíl obyvatel je rovněž koncentrován do měst s 10 000 - 19 999 obyvateli (3,9 % obyvatel kraje).

Obrázek 1 - Administrativní členění Jihomoravského kraje k 31.12.2011



Ekonomická, sociální a demografická situace

Podle údajů Českého statistického úřadu (ČSÚ) žilo na území Jihomoravského kraje k 30.9.2011 celkem 1 156 930 obyvatel, z toho 51,2 % žen a 48,8 % mužů. Střední stav obyvatelstva Jihomoravského kraje dosáhl za rok 2011 hodnoty 1 152 765. Za první tři čtvrtletí roku 2011 přibýlo v kraji 1 889 osob, přičemž na tomto nárůstu se rovnoměrně podílel jak přírůstek přirozený a přírůstek migrační.

V Jihomoravském kraji stejně jako téměř všude v ČR dlouhodobě klesá počet obyvatel v předproduktivním věku a zvyšuje se počet osob ve věku vyšším než 65 let. Průměrný věk obyvatel kraje tak postupně stále roste. Oproti stavu v ČR věková struktura populace Jihomoravského kraje není příznivá. Podíly předproduktivní a produktivní složky jsou nižší a naopak zastoupení složky poproduktivní je vyšší. Nevýhodná je ale i dynamika změn ve věkové skladbě obyvatelstva kraje – ta se vyvíjí hůře, než na ostatním území státu.

Vzdělanostní struktura obyvatel starších 15-ti let je v Jihomoravském kraji oproti celostátnímu průměru lepší. Statistická výběrová šetření pracovních sil dokladují vyšší podíl vysokoškoláků v populaci Jihomoravského kraje než na úrovni ČR. Důvodem je především přítomnost druhého největšího města ČR, v němž je lokalizována řada vysokých škol. V ostatních vzdělanostních kategoriích nejsou patrné výrazné rozdíly ve srovnání s průměrem ČR, snad jen o něco nižší je podíl osob se středním vzděláním bez maturity.

Silné stránky kraje

- Přítomnost Brna jako významného centra nadregionálního významu v oblasti vědy, výzkumu a vývoje, strategických služeb a služeb pro podniky,
- nadregionální význam řady vyšších a vysokých škol, dostatečná kapacita středních škol, možnost využít vědeckovýzkumného potenciálu Brna, zejména pro průmyslové inovace a rozvoj produktivních služeb,
- velmi nízký podíl nekvalifikované pracovní síly,
- existence významných rozvojových průmyslových zón,
- relativně kvalifikovaná pracovní síla,
- rovný přístup žen a mužů ke vzdělání,
- relativně podprůměrné výdělky jako „motivační faktor“ pro potenciální investory,
- výhodná dopravní poloha regionu, existence letiště s mezinárodním statutem,
- atraktivní oblast z hlediska rozvoje cestovního ruchu.

Slabé stránky kraje

- Nepříznivý demografický vývoj v území,
- stále se snižující míra ekonomické aktivity obyvatelstva,
- nadprůměrná úroveň nezaměstnanosti, především v okresech na jihu kraje,
- podprůměrná úroveň tvorby nových pracovních příležitostí,
- nedostatečné motivační prostředí pro skupiny obyvatelstva ohrožených sociální exkluzí,
- nedostatečný rozvoj systému celoživotního vzdělání,

- relativně nízký podíl pracovníků s terciárním stupněm vzdělání na úhrnné zaměstnanosti kraje,
- nízký podíl terciárního sektoru na úhrnné zaměstnanosti kraje (především v oblasti tržních služeb),
- nedostatečné využívání flexibilních forem organizace práce, zejména práce na částečný úvazek,
- nízká územní a profesní mobilita pracovní síly,
- dlouhodobě podprůměrná úroveň mezd.

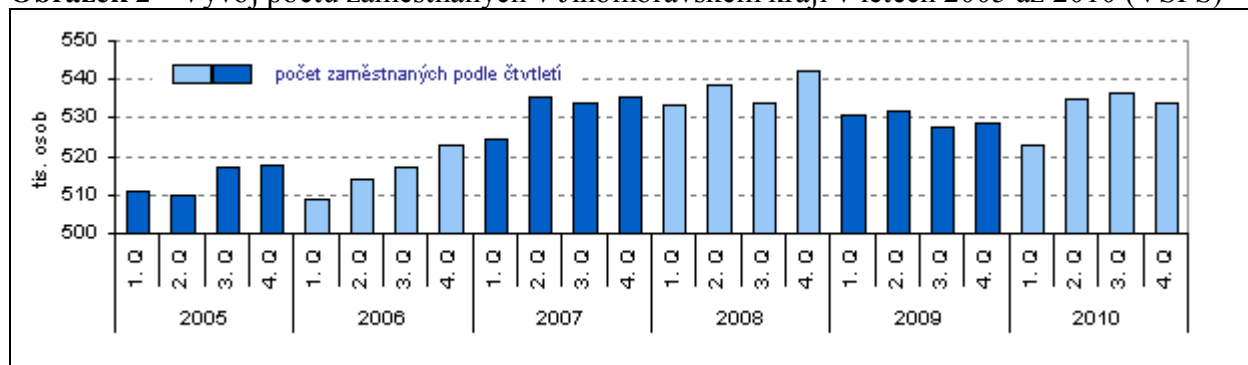
I. ZAMĚSTNANOST

I.1 Celková zaměstnanost

Podle výsledků výběrového šetření pracovních sil (VŠPS) bylo na konci 3. čtvrtletí 2011 v Jihomoravském kraji obsazeno celkem 527,7 tis. pracovních míst. Vývoj zaměstnanosti od počátku roku není příznivý, počet zaměstnaných v kraji za první tři čtvrtletí 2011 poklesl o 6,0 tis., tedy o skoro jedno procento výchozího stavu. Z hlediska jednotlivých sektorů ekonomiky dosahuje nyní podíl primárního sektoru (zahrnuje zemědělství a lesnictví) na úhrnné zaměstnanosti v kraji 2,7 %, podíl sekundáru (průmysl a stavebnictví) činí 35,9 % a podíl terciáru (ostatní odvětví terciární sféry) dosahuje 61,4 %. V průběhu hospodářské recese významným způsobem poklesla úroveň zaměstnanosti ve sféře primární a zejména sekundární, zatímco počet zaměstnaných ve sféře terciární se poměrně značně zvýšil.

Z hlediska odvětvového je současná skladba zaměstnanosti v kraji následující: nejvíce pracovních míst poskytuje stále zpracovatelský průmysl, který ve 3. čtvrtletí 2011 vykázal 130,0 tis. zaměstnaných, na druhém místě je odvětví obchodu (64,1 tis. osob) a dále odvětví stavebnictví (47,1 tis.). Oproti stavu ve vyspělých regionech Evropské unie vykazuje kraj nadále velmi nízkou úroveň zaměstnanosti v odvětvích terciární sféry, byť tato disproporce se v posledních zhruba třech letech poměrně výrazně snížila.

Obrázek 2 - Vývoj počtu zaměstnaných v Jihomoravském kraji v letech 2005 až 2010 (VŠPS)



Převzato: Český statistický úřad, 2011

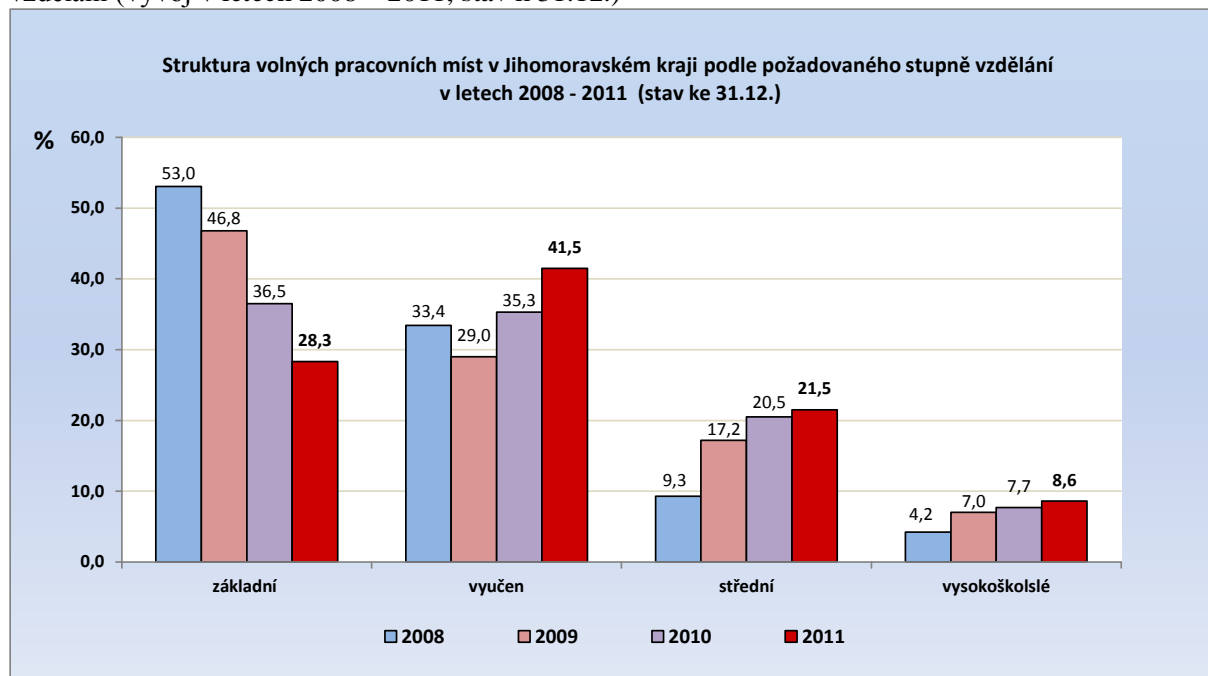
I.2 Zaměstnanost u nejvýznamnějších zaměstnavatelů a u zaměstnavatelů, kteří zaznamenali nejvýraznější personální pohyb (nárůst, úbytek), včetně mezinárodních a zahraničních společností

Tato příloha obsahuje individuální data, a proto nemůže být zveřejněna.

I.3 Volná pracovní místa

Počet volných pracovních míst v Jihomoravském kraji meziročně mírně poklesl, a to o 6,1 p.b. Ve struktuře volných pracovních míst podle požadovaného stupně vzdělání v průběhu roku 2011 došlo k výraznému poklesu počtu hlášených volných pracovních míst určených osobám se základním vzděláním. Tato kategorie míst zaznamenala ve srovnání s koncem roku 2010 pokles o více než čtvrtinu (o 299 míst). Výrazný podíl na tom měl hlavně pokles počtu míst obsazovaných dle § 89. Vzrostl naopak počet míst pro vyučené, které tak na konci roku 2011 představovaly se 41,5% nejpočetnější kategorii (nabízeno 1153 míst). Nejméně míst je stále evidováno pro osoby s vysokoškolským a vyšším odborným vzděláním (ke konci roku pouhých 194 míst pro VŠ a 44 pro VOŠ). Na tuto skutečnost má do jisté míry vliv neochota zaměstnavatelů (i přes v roce 2011 stále ještě trvající zákonnou povinnost) zveřejňovat svá vysoce kvalifikovaná místa prostřednictvím úřadů práce.

Obrázek 3 - Volná pracovní místa evidovaná v Jihomoravském kraji podle požadovaného stupně vzdělání (vývoj v letech 2008 – 2011, stav k 31.12.)

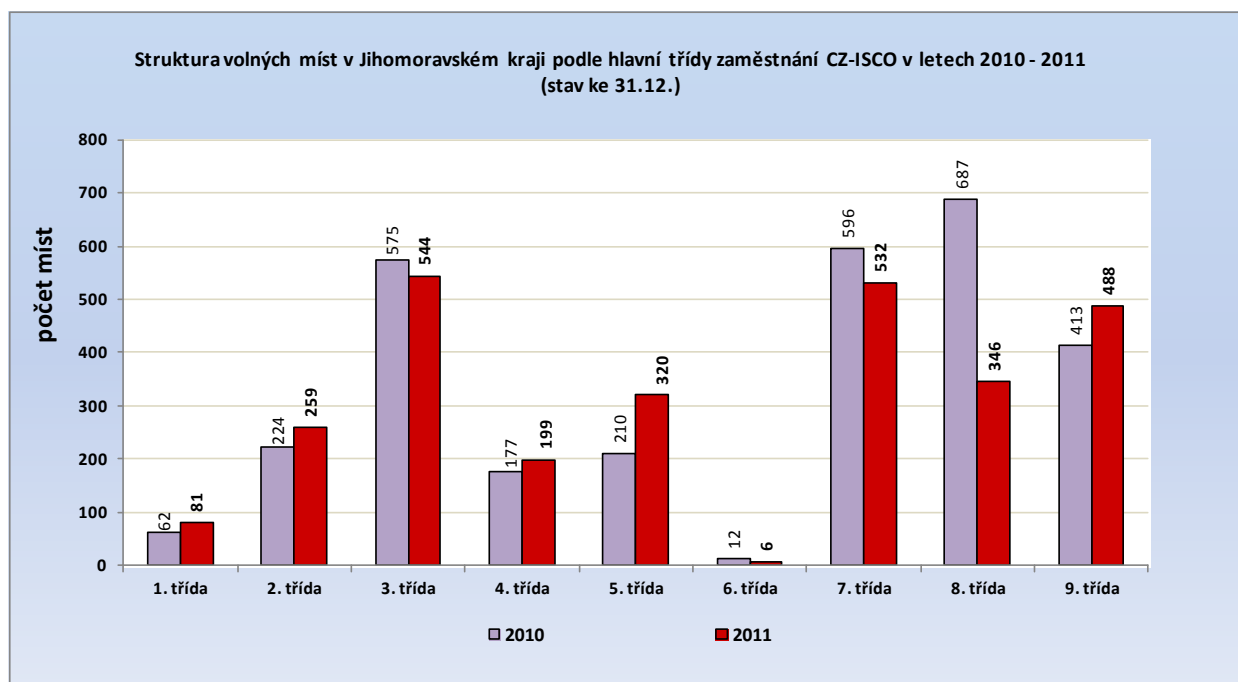


Jihomoravský kraj se dlouhodobě potýká s výrazným nesouladem mezi poptávkou a nabídkou. V evidenci volných míst převažují z hlediska kategorií zaměstnání především místa vhodná pro profese manuální. V hlavních třídách 5 - 9 CZ-ISCO bylo na konci roku 2011 evidováno 1692 pracovních míst (tj. 61 % z jejich celkového úhrnu). Z toho dělnickým profesím v 5. – 7. hlavní

třídě CZ-ISCO bylo na konci roku 2011 nabízeno v Jihomoravském kraji 1366 volných pracovních míst, tj. prakticky polovina (49,2 %) z celkového úhrnu všech míst.

Obrázek 4 - Soulad nabídky a poptávky na trhu práce v Jihomoravském kraji dle jednotlivých profesí k 31.12.2011

CZ - ISCO	Počet volných míst	Počet uchazečů	Počet uchazečů na 1 volné místo
tř. 1	81	713	8,8
tř. 2	259	3 078	11,9
tř. 3	544	5 648	10,4
tř. 4	199	7 319	36,8
tř. 5	320	12 690	39,7
tř. 6	6	895	149,2
tř. 7	532	10 215	19,2
tř. 8	346	5 050	14,6
tř. 9	488	14 640	30,0
tř. 0 + neuvedeno	0	2 474	0,0
celkem	2 775	62 722	22,6



Díky výraznému omezení při vydávání pracovních povolení pro cizince se v průběhu roku 2011 změnila i struktura hlášených volných pracovních míst. Nejvýraznější pokles zaznamenala místa 8. třídy CZ-ISCO, a na konci roku 2011 bylo nejvíce míst nabízeno ve třídě 3.

Z regionálního hlediska bylo na konci roku 2011 nejvíce míst evidováno v okrese Brno-město - celkem 727, což bylo více než 26 % z jejich celkového počtu (o rok dříve ale podíl Brna dosáhl hodnoty 45 %!). Absolutně nejméně bylo uchazečům nabízeno volných míst v okresech Vyškov (170, tj. 6,1 %) a Břeclav (190, tj. 6,8 %). Nejnižší disproporce mezi nabídkou a poptávkou je evidována v okrese Brno-venkov, kde o každé z nabízených míst se aritmeticky uchází 9,7 nezaměstnaných, naopak nejvyšší je tato disproporce v okresech Hodonín (na každé na

nabízených míst připadá 41,2 nezaměstnaných) a Břeclav (na 1 místo připadá 36,3 nezaměstnaných).

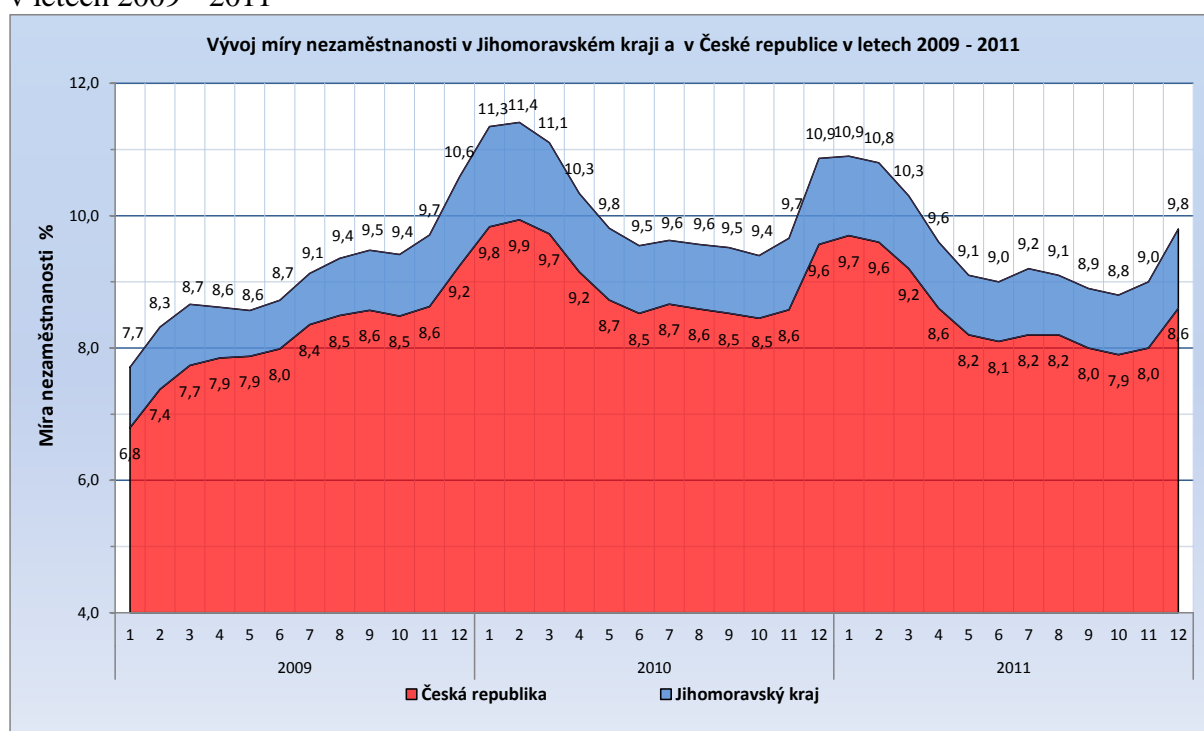
Obrázek 5 – Prvních deset nejvíce poptávaných profesí v Jihomoravském kraji k 31.12.2011

CZ-ISCO		Počet VM	Počet uchazečů
33220	Obchodní zástupci	138	691
72121	Svářeči	64	174
51201	Kuchaři (kromě šéfkuchařů)	54	776
33211	Odborní pojišťovací poradci	53	5
33110	Zprostředkovatelé finančních transakcí a finanční makléři	52	9
51310	Číšníci a servírky	52	1135
81720	Obsluha automatizovaných strojů a zařízení na prvotní zpracování dřeva	50	52
83321	Řidiči nákladních automobilů (kromě tahačů)	47	641
54142	Pracovníci ostrahy, strážní	46	157
71121	Zedníci	42	1809

II. NEZAMĚSTNANOST

Po velmi nepříznivém vývoji na trhu práce v Jihomoravském kraji v roce 2009, kdy se počet nezaměstnaných meziročně zvýšil o více než polovinu, se situace v následujících dvou letech výrazně zklidnila. Za rok 2010 počet nezaměstnaných v kraji vzrostl pouze o 5,2 %, v průběhu roku 2011 se pak počet evidovaných nezaměstnaných dokonce snížil, a to o poměrně výrazných 9,5 %. **Nezaměstnanost v roce 2011 vykazovala výrazně sezónní průběh, vliv hospodářské recese na pracovní trh již nebyl tak zřejmý.** Situace v Jihomoravském kraji ve srovnání s Českou republikou je stále málo příznivá; na konci roku 2011 byla míra nezaměstnanosti v kraji oproti celostátnímu průměru o **1,2 procentního bodu** vyšší.

Obrázek 6 – Srovnání vývoje míry nezaměstnanosti v Jihomoravském kraji a v České republice v letech 2009 - 2011



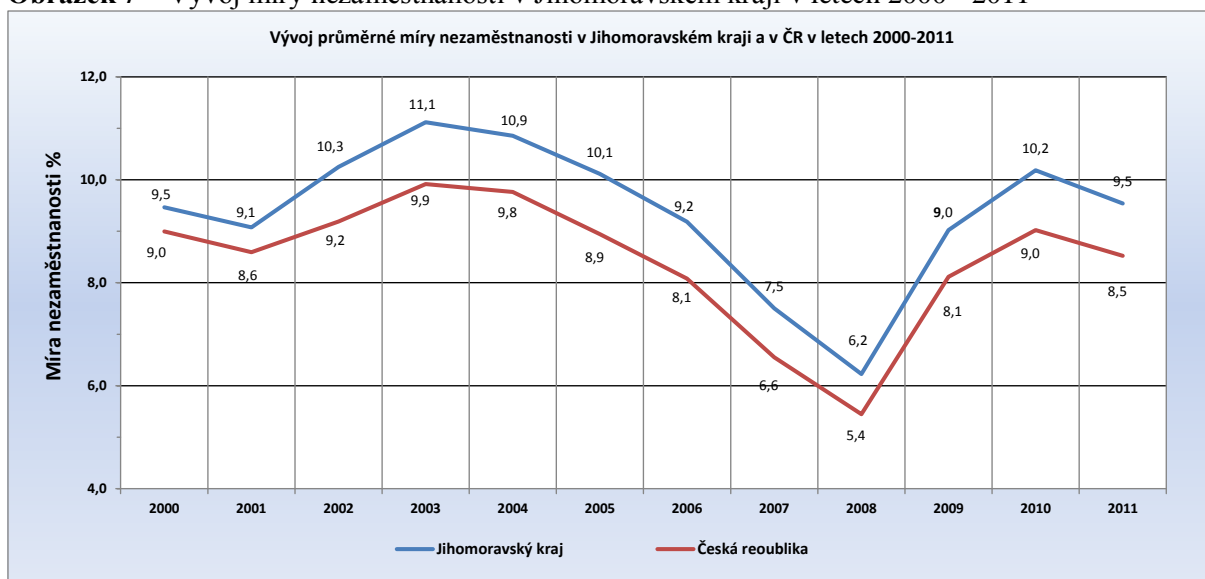
II.1 Vývoj nezaměstnanosti

Počet evidovaných uchazečů o zaměstnání v Jihomoravském kraji na počátku roku 2011 rostl. Na rozdíl od předchozích let ale roční maximum kumulovalo již v samém úvodu roku (koncem ledna), a to na hodnotě 70 119 osob. Od února do června počet evidovaných nezaměstnaných postupně stále klesal, a to až na hodnotu 58 431 osob (k 30.6.2011). Po přechodném mírném nárůstu v úvodu prázdnin však již v srpnu došlo k opětovnému poklesu počtu evidovaných, a až na 57 087 osob (roční minimum), evidovaných v závěru října. V průběhu posledních dvou měsíců roku 2011 pak nezaměstnanost v kraji rostla rychle; k 31.12.2011 bylo v kraji evidováno 62 722 uchazečů o zaměstnání, přičemž 26 % z nich pobíralo podporu v nezaměstnanosti. V průběhu roku 2011 se na úřadech práce JMK nově zaregistrovalo 75,6 tis. uchazečů, naopak vyřazeno z evidence bylo 82,2 tis. osob.

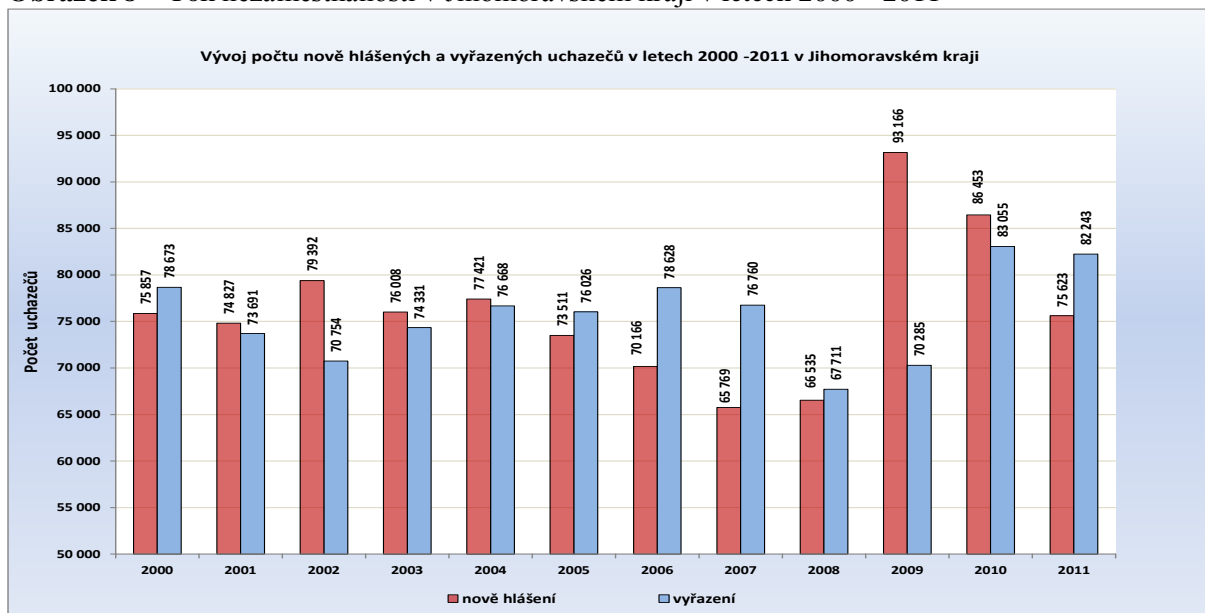
V souvislosti s poklesem počtu evidovaných uchazečů klesala v kraji i **míra nezaměstnanosti**, která se z 10,9 % na konci roku 2010 snížila na **9,8 % v prosinci 2011**; meziročně tak poklesla

o 1,1 p.b. (pro srovnání: v ČR byl zaznamenán pokles o 1,0 p.b.). V rámci kraje se situace na trhu práce meziročně nejpříznivěji vyvíjela v okresech Břeclav a Hodonín (pokles o 2,2 resp. 1,8 p.b.), naopak nejméně se nezaměstnanost meziročně snížila v okrese Vyškov (pokles o 0,4 p.b.).

Obrázek 7 – Vývoj míry nezaměstnanosti v Jihomoravském kraji v letech 2000 - 2011

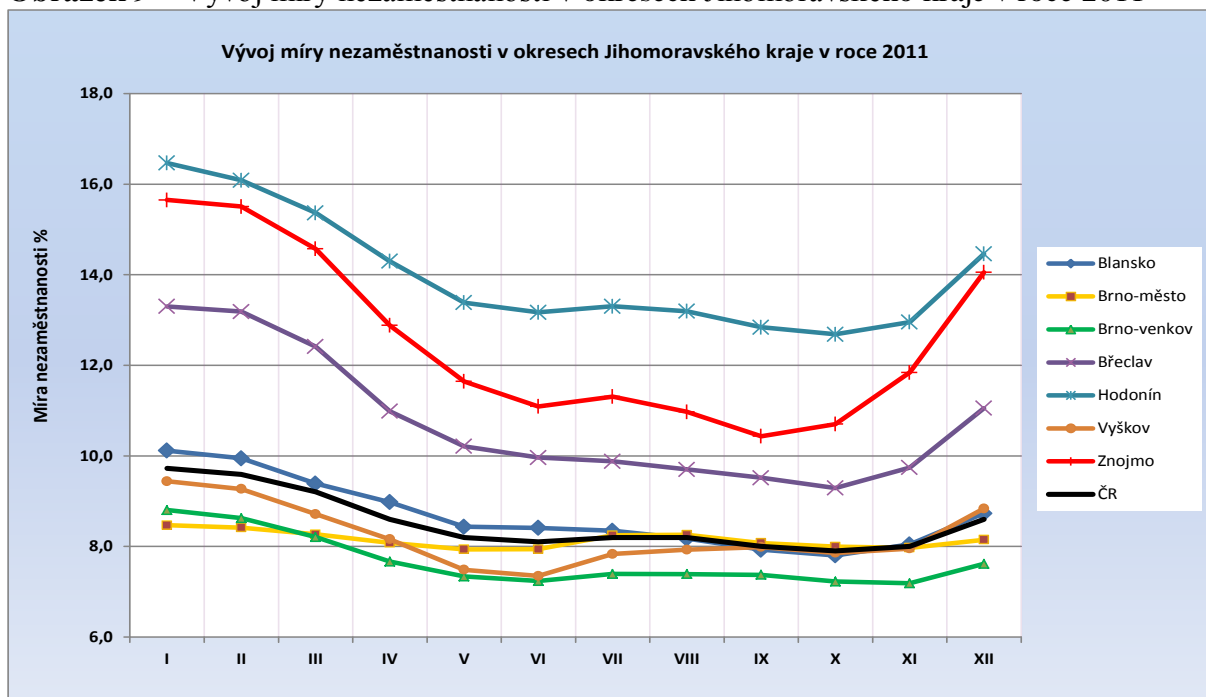


Obrázek 8 – Tok nezaměstnanosti v Jihomoravském kraji v letech 2000 - 2011



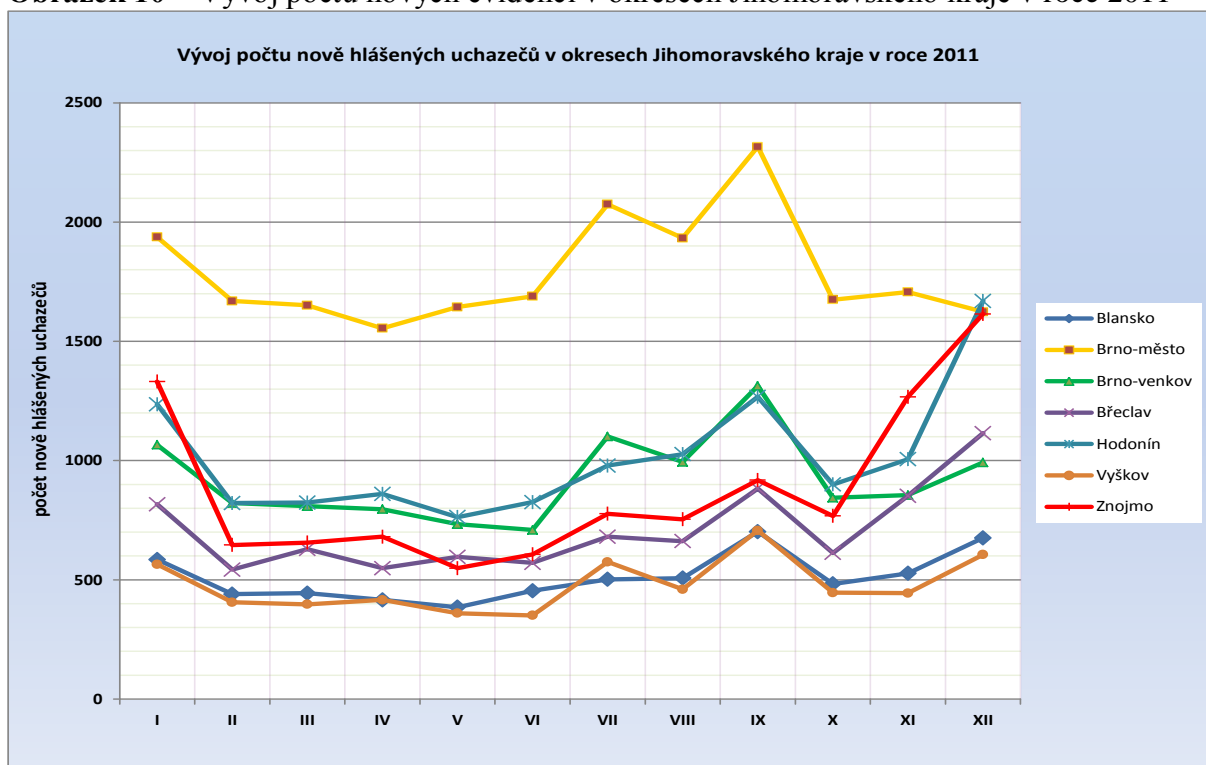
V průběhu prvního čtvrtletí 2011 došlo v kraji k poklesu počtu hlášených volných pracovních míst, a to z 3,2 tis. na 2,7 tis. V měsících duben a květen jejich počet opět přechodně vzrostl (opět až na 3,2 tis. pracovních míst) a poté zhruba půl roku - až do konce října - stagnoval na úrovni cca 3,0 tis. V průběhu posledních dvou měsíců roku 2011 došlo znovu k poklesu počtu hlášených pracovních míst - až na hodnotu 2 775. Vzhledem ke skutečnosti, že na konci roku výrazně vzrostl počet uchazečů, na 1 volné pracovní místo v kraji k 31.12.2011 připadalo 22,6 uchazečů. V rámci kraje však v tomto ukazateli existují výrazné meziregionální rozdíly.

Obrázek 9 – Vývoj míry nezaměstnanosti v okresech Jihomoravského kraje v roce 2011



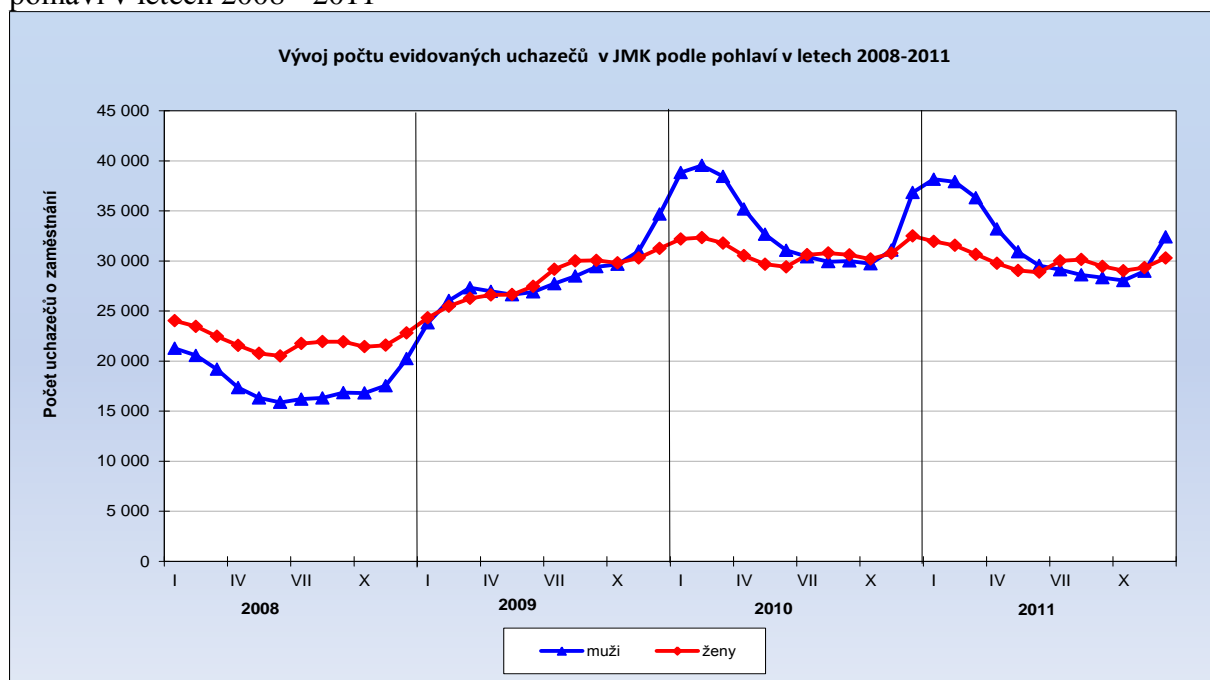
Ukazatel počtu uchazečů na 1 volné pracovní místo je nejvyšší v jižních okresech kraje (především v okresech Břeclav a Hodonín), ve kterých má odvětví zemědělství stále významné postavení na pracovním trhu a v nichž trh práce vykazuje výraznější sezónní průběh nezaměstnanosti. Naopak trvale relativně dobrá nabídka volných míst je zaznamenána na území okresu Brno-venkov.

Obrázek 10 – Vývoj počtu nových evidencí v okresech Jihomoravského kraje v roce 2011



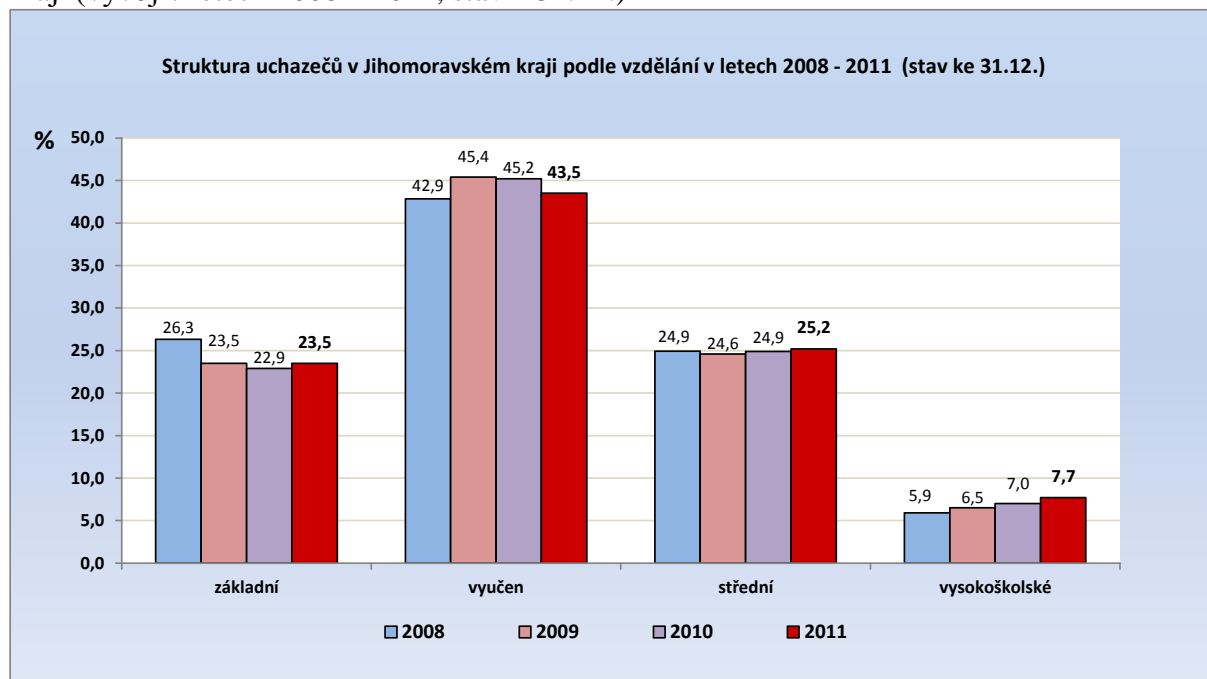
Na rozdíl od vývoje v předchozích letech, kdy byl v Jihomoravském kraji vždy podíl nezaměstnaných žen vyšší (dosahoval cca 53 %) než podíl mužů, došlo v tomto ohledu – návazně na zhoršující se situaci na trhu práce - k výrazným změnám. V důsledku hospodářské recese do evidence přicházeli již v průběhu roku 2009 hlavně muži, a tento trend pokračoval i v následujících letech. Zatímco v závěru roku 2008 dosahoval podíl žen na úhrnné nezaměstnanosti 53,0 %, koncem roku 2009 to bylo již jen 48,1 % a v závěru roku 2010 dokonce jen 46,9 %. Na konci roku 2011 bylo v evidenci úřadu práce v kraji vedeno 30 304 žen (a 32 418 mužů), jejich podíl tak dosáhl 48,3 %. Z hlediska míry nezaměstnanosti je sice rozdíl mezi úrovní nezaměstnanosti žen a mužů v kraji stále výrazný, nicméně v posledních letech se snížil (k 31.12.2011 činila míra nezaměstnanosti v souboru žen 11,0 %, zatímco v souboru mužů dosahovala 8,9 %).

Obrázek 11 - Vývoj počtu uchazečů o zaměstnání evidovaných v Jihomoravském kraji podle pohlaví v letech 2008 - 2011



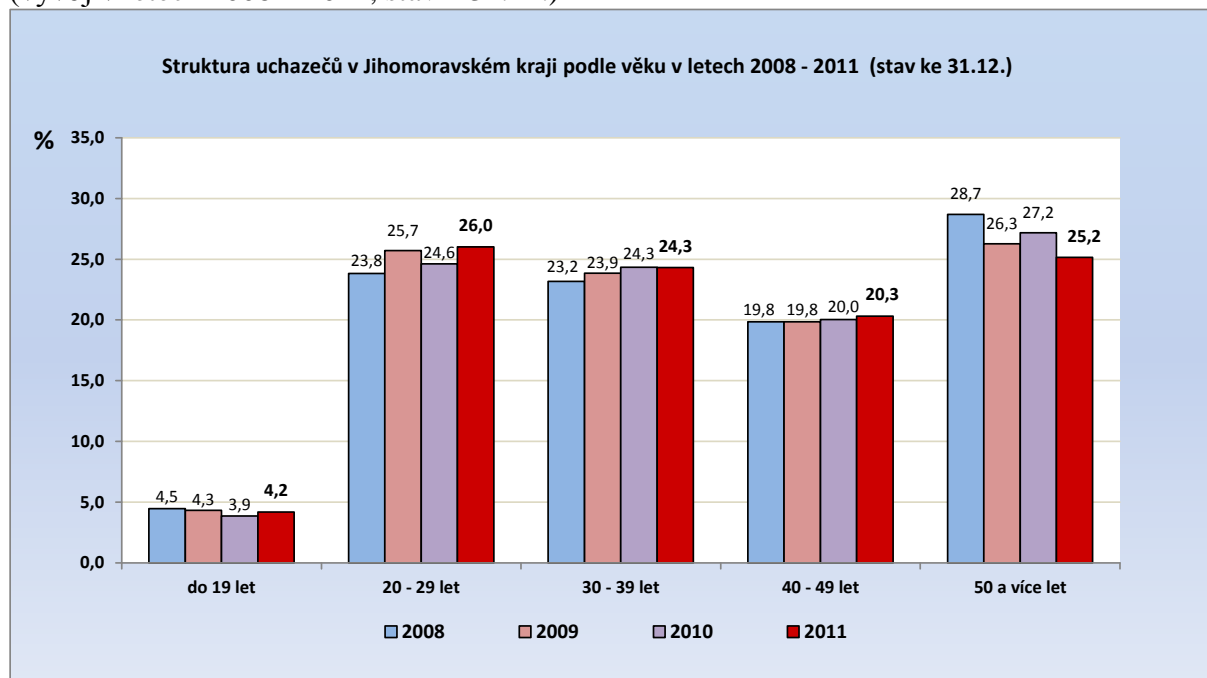
Meziročně v kraji poklesl počet evidovaných uchazečů o zaměstnání ve všech sledovaných vzdělanostních kategoriích, s výjimkou kategorie vysokoškoláků. K absolutně **nejvyššímu poklesu** došlo v **nejpočetněji zastoupené kategorii „vyučen“**, v níž se počet uchazečů snížil z 31 381 osob na konci roku 2009 na 27 299 osob k 31.12.2011 (jedná se tedy o pokles o 4 082 osob, což představuje snížení o 13,0 % původního stavu). Počty osob vyučených s maturitou meziročně poklesly o 11,1 %, počty absolventů úplných středních odborných škol (s maturitou) se snížily o 8,4 %, počty osob se základním vzděláním poklesly o 6,9 %. Poměrně málo se meziročně snížily počty absolventů gymnázií (o 3,8 %) i absolventů vyšších odborných škol (pokles o 3,4 %). V Jihomoravském kraji meziročně vzrostly pouze počty nezaměstnaných osob s vysokoškolským vzděláním – byť pouze o zanedbatelných 27 osob (tj. 0,6 původního stavu).

Obrázek 12 - Vzdělanostní struktura uchazečů o zaměstnání evidovaných v Jihomoravském kraji (vývoj v letech 2008 – 2011, stav k 31.12.)



Meziročně se v kraji snížil **počet nezaměstnaných** ve všech věkových kategoriích. **Relativně nejvíce poklesla tato míra ve skupině osob starších 50 let** (o 16,4 %!) a ve věkové kategorii 30 – 39 let (o 9,6 %). Výrazný pokles byl ovšem zjištěn i ve věkové kategorii 40 – 49 let (snížení o 8,2 %). V nejmladších věkových kategoriích se počet evidovaných nezaměstnaných v Jihomoravském kraji snížil jen velmi málo; u osob ve věku 20 – 29 dosáhl pokles 4,4 %, v kategorii do 20 let věku pak dokonce jen 2,0 %.

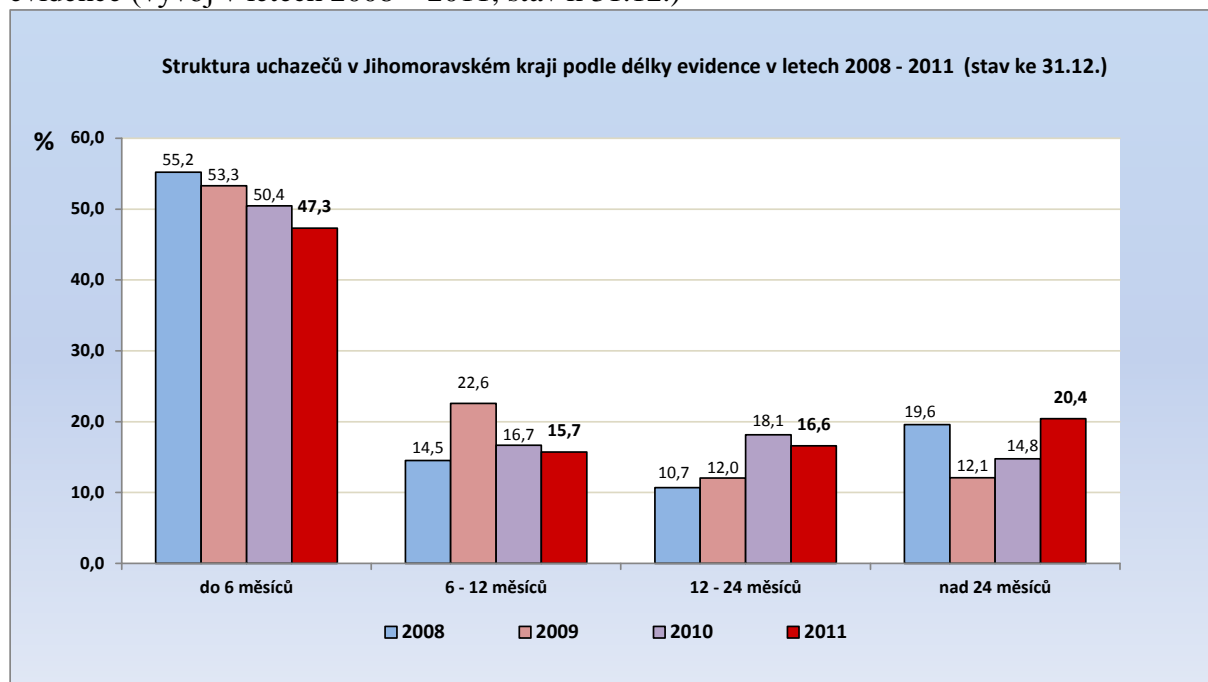
Obrázek 13 - Věková struktura uchazečů o zaměstnání evidovaných v Jihomoravském kraji (vývoj v letech 2008 – 2011, stav k 31.12.)



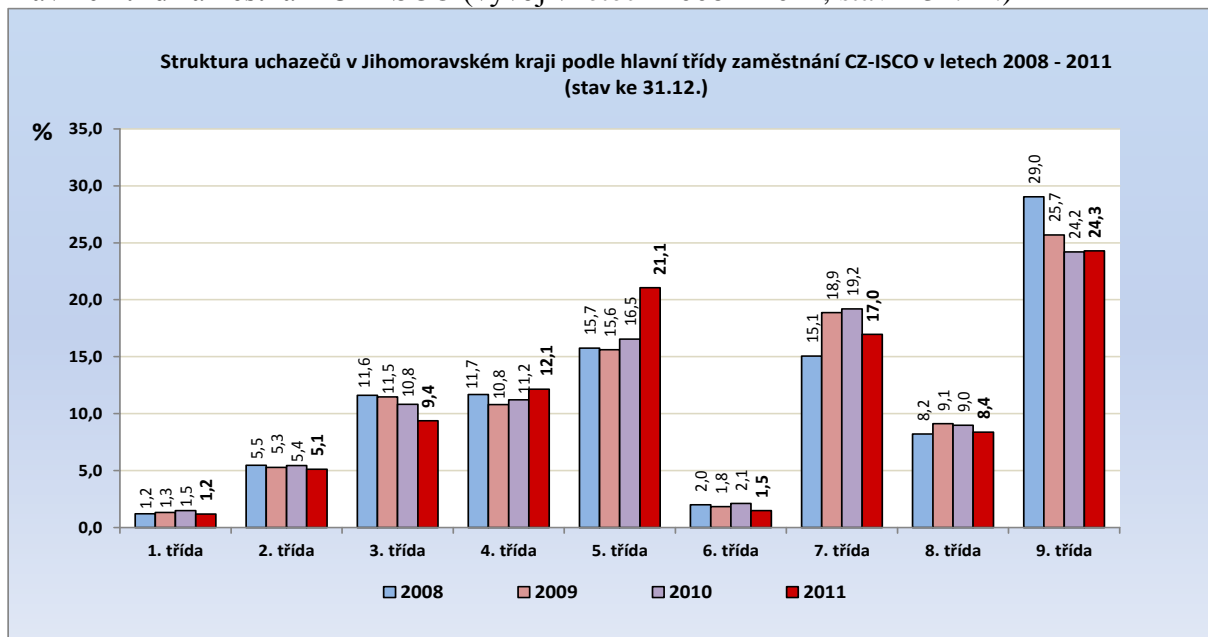
Dominantní postavení mezi uchazeči (v členění podle věku) v roce 2011 získala skupina osob ve věku 20 - 29 let (její podíl na úhrnné nezaměstnanosti k 31.12. 2011 činil 26,0 %). Na druhém místě se octla dříve nejpočetnější skupina osob starších 50 let. Třetí nejpočetnější skupinou pak jsou osoby ve věku 30 – 39 let. Meziročně se průměrný věk nezaměstnaných v Jihomoravském kraji zvýšil o celých 6 měsíců; k datu 31.12.2012 dosáhl hodnoty 38,9 let.

V roce 2011 došlo k velmi výraznému nárůstu počtu uchazečů evidovaných déle než 24 měsíců, a to o 2 562 osob (tedy o 25,0 % původní hodnoty). Tento mimořádný nárůst dlouhodobé nezaměstnanosti se promítl také v celokrajském ukazateli průměrné délky evidence, který meziročně vzrostl rovněž velmi výrazně - o 59 dní (tedy rostl podstatně rychleji než letech předchozích) na současnou hodnotu 503 dní. Hodnota tohoto ukazatele se ale i přes uvedený nárůst stále pohybuje pod úrovní ČR (k 31.12.2011 činila v ČR průměrná délka evidence 508 dní). Podíl uchazečů evidovaných déle než 12 měsíců na celkovém počtu uchazečů v kraji na konci roku 2011 dosahoval 37,0 %, což je podstatně více, než v roce předchozím (32,9 %).

Obrázek 14 - Struktura uchazečů o zaměstnání evidovaných v Jihomoravském kraji podle délky evidence (vývoj v letech 2008 – 2011, stav k 31.12.)



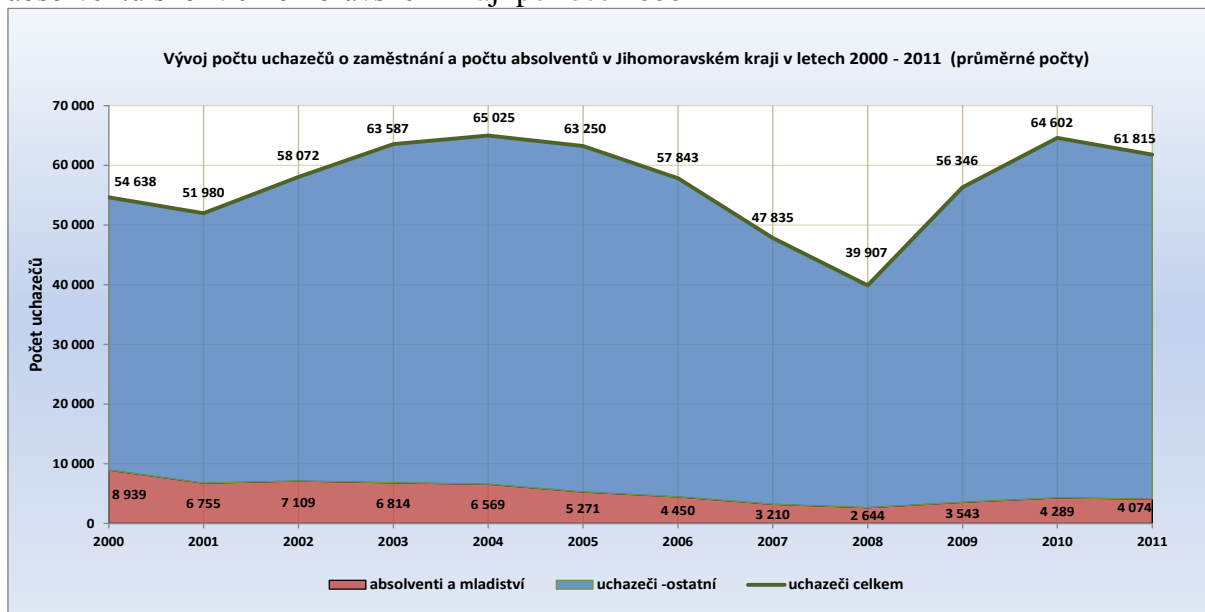
Obrázek 15 - Struktura uchazečů o zaměstnání evidovaných v Jihomoravském kraji podle hlavních tříd zaměstnání CZ-ISCO (vývoj v letech 2008 – 2011, stav k 31.12.)



II.2 Absolventi škol a mladiství

Z celkového počtu uchazečů o zaměstnání tvořili v Jihomoravském kraji na konci roku 2011 absolventi škol a mladiství 7,1 % (4 461 osob). Z hlediska absolutního počtu došlo meziročně k mírnému poklesu počtu absolventů a mladistvých (o 183 osob, tj. o 3,9 % jejich původního stavu). Jejich podíl na celkovém počtu uchazečů je v Jihomoravském kraji o půl procentního bodu vyšší než je republikový průměr (ten aktuálně dosahuje hodnoty 6,6 %).

Obrázek 16 – Srovnání vývojových tendencí v počtu všech nezaměstnaných a v počtu absolventů škol v Jihomoravském kraji po roce 2000



Vývoj situace na trhu práce v Jihomoravském kraji naznačuje, že se tato skupina osob může znovu stát na trhu práce obtížně umístitelnou. V současné době firmy při náborech nové pracovní

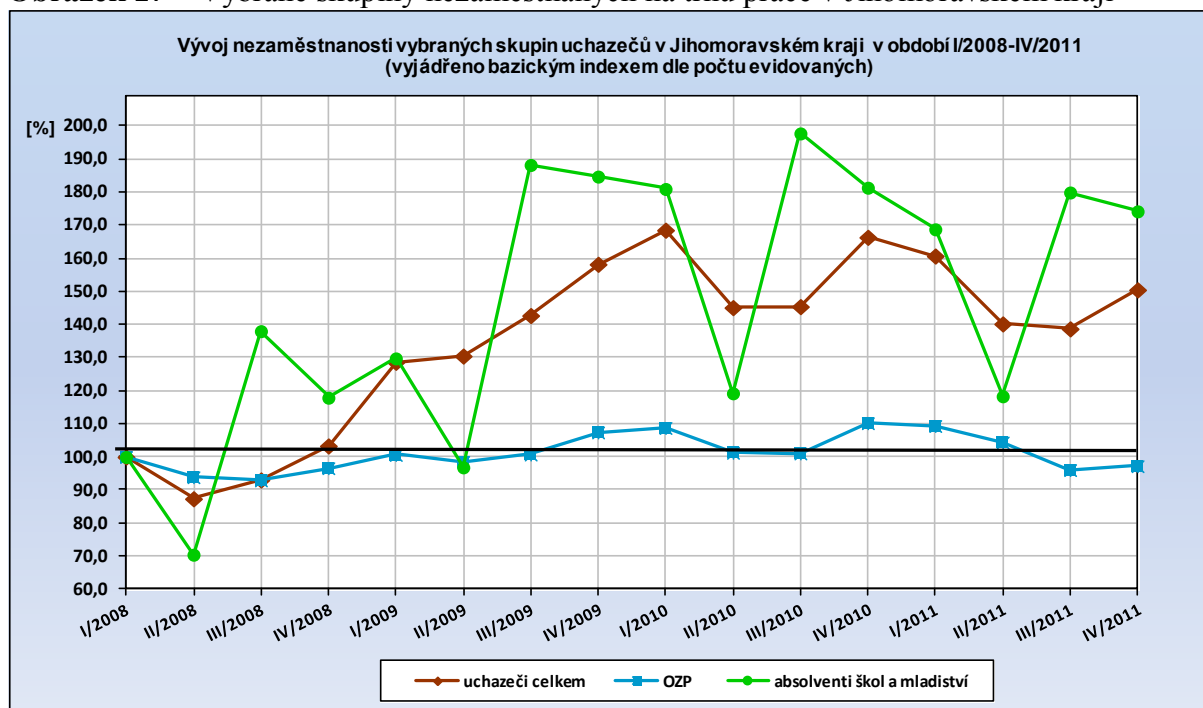
síly preferují především osoby s praxí a uplatnitelnost čerstvých absolventů se tak mírně zhoršuje. S tímto problémem se potýkají hlavně absolventi bez jasné profesní profilace a bez dostatečných IT dovedností či jazykových znalostí.

Z regionálního hlediska je - měřeno celkovým počtem – absolutně nejnížší počet absolventů evidován v okresech Vyškov (363 osob) a Blansko (397 osob), nejvíce jich logicky je ve městě Brně (931 osob). Z hlediska podílu absolventů na celkovém počtu uchazečů nejnížší hodnotu vykazuje okres Brno-město (5,0 %), naopak nejvyšší Brno-venkov (9,2 %) a Vyškov (8,6 %). V případě okresu Brno-město má na nízkém podílu absolventů mezi uchazeči o zaměstnání rovněž vliv rostoucí počet společností zaměřených na poskytování strategických služeb, které často přijímají i osoby bez praxe (administrativní pracovníky, programátory, účetní).

II.3 Osoby se ZP

V evidenci poboček úřadu práce v Jihomoravském kraji bylo na konci prosince 2011 registrováno celkem 8 187 uchazečů se zdravotním postižením, což bylo o 1094 osob méně než před rokem. Meziročně jejich **podíl na celkové nezaměstnanosti mírně klesl**, a to z 13,4 % na 13,1 %. Největší skupinu zdravotně postižených osob tvoří uchazeči 1. stupně invalidity, kterých na konci roku 2010 bylo 54,6 %. Početnými skupinami jsou rovněž i osoby 2. stupně invalidity (25,1 %) a také osoby částečně invalidní (8,6 %).

Obrázek 17 – Vybrané skupiny nezaměstnaných na trhu práce v Jihomoravském kraji



Uplatnění zdravotně handicapovaných uchazečů na trhu práce v Jihomoravském kraji je v současné době obtížné především z „kvalifikačních“ a osobních důvodů na straně uchazečů. Velká část těchto uchazečů má pouze základní vzdělání, což v kombinaci se zdravotním handicapem znamená, že na trhu práce jsou téměř neuplatnitelní. Na straně zaměstnavatelů ovšem někdy ještě přetrvávají obavy osoby zdravotně postižené zaměstnávat, a to i přesto, že jejich pracovně - právní ochrana již není tak výrazná jako v předchozích letech. Podpora ze strany státu, a to nejen finanční (§ 78 zákona o zaměstnanosti, zvýhodnění dodavatelů zaměstnávajících více než 50 % OZP dle zákona 137/2006 Sb. o veřejných zakázkách) vytváří

pro zaměstnávání OZP podmínky více než dobré a představuje pro řadu zaměstnavatelů významnou motivaci k „podnikání“ v tomto oboru.

II.4 Situace dalších problémových skupin na TP

K dlouhodobě obtížně umístitelným skupinám osob v Jihomoravském kraji vždy patřily soubory osob starších 50-ti let, dlouhodobě nezaměstnaní, nekvalifikovaní, zdravotně postižení a absolventi škol a mladiství. Tyto skupiny se mnohdy vzájemně prolínají a většina „problémových“ uchazečů tak náleží k více skupinám současně.

II.4.1 Dlouhodobě nezaměstnaní s délkou evidence nad 12 měsíců

Podíl dlouhodobě nezaměstnaných osob evidovaných na ÚP se v Jihomoravském kraji zvyšoval pouze v prvním čtvrtletí 2011, a to především v souvislosti v přílivem nových uchazečů do evidence v prosinci 2010 a lednu 2011. Ve zbývajících třech čtvrtletích 2011 již podíl dlouhodobě nezaměstnaných na celkové nezaměstnanosti klesal. Meziročně se ale i tak jejich podíl na celkovém počtu uchazečů v kraji zvýšil, a to z 32,9 % (ve čtvrtém čtvrtletí 2010) na 37,0 % (ve čtvrtém čtvrtletí 2011). Podíl dlouhodobě nezaměstnaných tak dosahuje podstatně vyšších hodnot než před nástupem hospodářské krize (pro porovnání: k 31.12.2008 činil v kraji podíl dlouhodobě nezaměstnaných pouze 30,3 %). Nezaměstnaností delší než 12 měsíců jsou postiženy především osoby ve věku nad 50 let, dále uchazeči se základním vzděláním a osoby se zdravotním omezením.

Více než polovina z počtu dlouhodobě nezaměstnaných je navíc v evidenci úřadu práce **déle než dva roky** (jedná se o 12 798 osob z celkového počtu 23 197 osob dlouhodobě nezaměstnaných, tedy o 55,2 % z jejich úhrnu). Zhruba třetina těchto osob již přesáhla věk 50 let, třetina má pouze základní vzdělání, mnoho jich navíc současně spadá do některé z dalších „problémových“ skupin (OZP, osoby pečující o děti do 15 let). Tito lidé se, často ne vlastní vinou, „vydělili ze společnosti“ a k možnosti najít nové pracovní uplatnění bývají skeptičtí. S hledáním zaměstnání mívají negativní zkušenosti – zaměstnavatelé je často již předem považují za osoby nezaměstnatelné. Faktem ovšem zůstává, že někteří z nich o pracovní uplatnění příliš nestojí a v evidenci úřadu práce zůstávají také kvůli možnosti požádat o sociální dávky. Nadále platí známá poučka, že dlouhodobá nezaměstnanost je především problémem sociálním, na jehož řešení běžné nástroje aktivní politiky zaměstnanosti nestačí.

II.4.2 Skupina osob nad 50 let

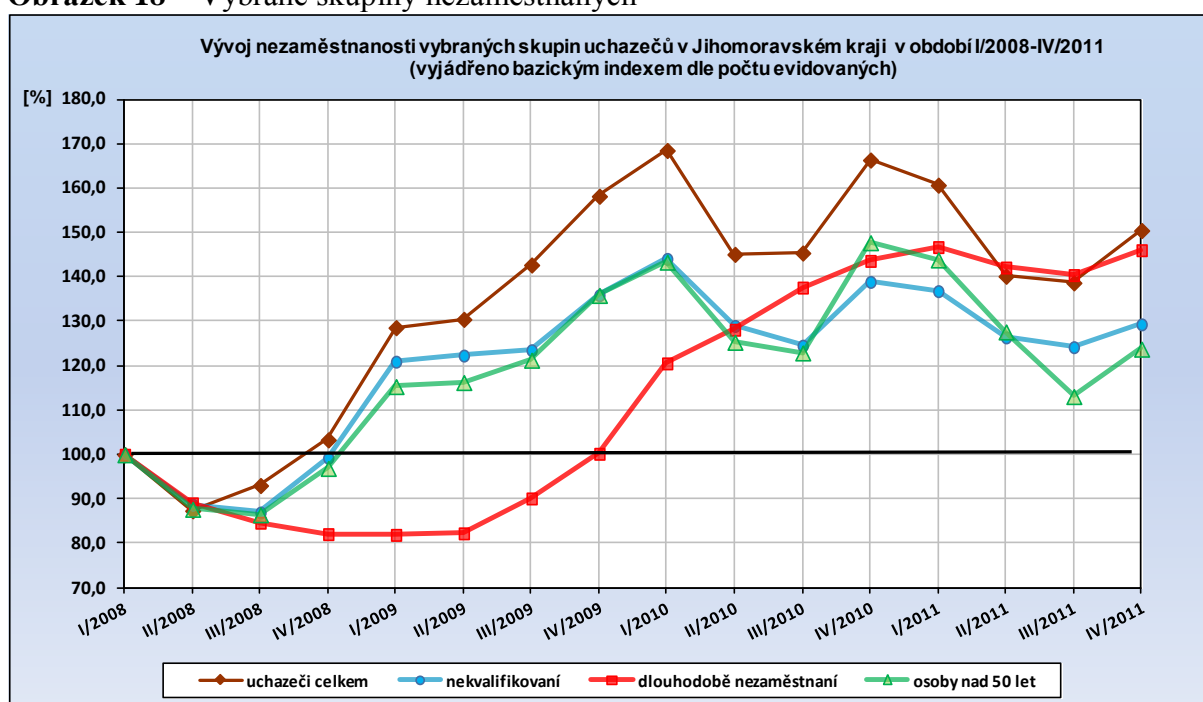
Skupina osob starších 50 let patří v Jihomoravském kraji k těm, jimž je věnována zvýšená pozornost. Jejich postavení na trhu práce se sice s příchodem ekonomické krize zhoršilo, ovšem pouze přechodně. Podíl osob starších 50-ti let na celkovém počtu uchazečů dosahuje v Jihomoravském kraji v současné době jedné čtvrtiny (25,2 %) a meziročně se o dva procentní body snížil. Problémem osob starších 50 jsou bohužel často špatné zkušenosti z přístupu zaměstnavatelů k osobám v tomto „předdůchodovém věku“, ti velmi často dávají při obsazování svých pracovních pozic přednost pracovníkům v mladších věkových kategoriích. Pozitivním faktorem je ale vysoká motivace těchto osob k hledání práce.

II.4.3 Nekvalifikovaní uchazeči

Meziročně se počet uchazečů se základním vzděláním (včetně kategorie „bez vzdělání“) snížil v Jihomoravském kraji o 1092 osob, tedy skoro o 7 % jejich původního stavu. Podíl této skupiny nezaměstnaných na počtu všech evidovaných činil koncem roku 2011 23,5 % a meziročně se nezměnil. Šance najít pracovní uplatnění pro tyto uchazeče není v Jihomoravském kraji dobrá a postupně se – i v souvislosti s probíhající hospodářskou recesí – dále zhoršuje.

Problémem této skupiny osob je však také jejich nízká motivace pracovat. Na trhu práce se tyto pracovníci nespokojují, pomoc úřadů práce proto spočívá i v možnosti nabídnout jim umístění např. prostřednictvím veřejně prospěšných prací. Důležitá je rovněž organizace rekvalifikačních kurzů či podpora zaměstnavatelů při přijetí a zaškolení těchto uchazečů o zaměstnání.

Obrázek 18 – Vybrané skupiny nezaměstnaných



II.4.4 Osoby ohrožené na trhu práce současnou ekonomickou krizí

Jak vyplývá z předchozího textu, současnou ekonomickou recesí byly v Jihomoravském kraji některé specifické skupiny osob postiženy výrazně. Nezaměstnaností byli dotčeni hlavně vyučení muži, pracující v průmyslových odvětvích (a to jako řemeslníci či při obsluze strojů) nebo v zemědělství, přitom nejvíce v kategorii nad 50 let věku. Těmto skupinám byla a i následujícím období bude věnována zvýšená pozornost, a to jak při stanovování zaměření projektů ESF, tak i v rámci rekvalifikací. Zhoršená situace na trhu práce dopadla i do té doby na bezproblémovou skupinu osob vysokoškolsky vzdělaných, u kterých můžeme pozorovat zvýšený nárůst jejich evidence.

II.5 Ohrožené mikroregiony v kraji

Z hlediska regionálního se území Jihomoravského kraje člení na 7 okresů, na 21 správních obvodů obcí s rozšířenou působností a na 35 obvodů obcí s pověřeným obecním úřadem. Celkem se v kraji nachází 673 obcí, z nichž 49 má statut města. Jediné z nich - krajské město Brno - je statutárním městem. Z hlediska vnitřní struktury ÚP zahrnuje krajská pobočka v Brně celkem 20 tzv. kontaktních pracovišť.

Tabulka 2 - Charakteristika okresů k 31.12.2011

	počet obyvatel*	EAO*	počet uchazečů		MN v %	
			celkem	dosažitelní	z celk. počtu uch.	z dosaž. uchazečů
Blansko	106 614	52008	4965	4802	9,03	8,73
Brno-město	384 277	189095	18590	17854	8,49	8,15
Brno-venkov	204 818	100723	7 998	7 951	7,66	7,62
Břeclav	114 844	57974	6 892	6 765	11,26	11,05
Hodonín	156 952	77597	11874	11579	14,83	14,46
Vyškov	89 093	44874	4225	4084	9,14	8,84
Znojmo	113 190	55465	8179	8157	14,09	14,05
Jihomoravský kraj	1 169 788	577 736	62 722	61 192	10,05	9,81

* Výsledky SLBD 2011

Z hlediska sledování nezaměstnanosti je území kraje rozčleněno na 27 mikroregionů; v 18 z nich přesáhla míra nezaměstnanosti k 31.12.2011 hodnotu 10,0 %. Tyto regiony jsou označeny za „ohrožené“ a jsou níže v textu stručně charakterizovány.

Tabulka 3 – úvodní část: Charakteristika mikroregionů k 31.12.2011

Název mikroregionu	počet obyvatel	EAO	počet uchazečů		MN v %	
			celkem	dosažitelní	z celk. počtu uch.	z dosaž. uchazečů
OKRES BLANSKO						
Adamov	4 973	2 542	233	217	9,17	8,54
Blansko	46 984	24 675	2 079	1 971	8,43	7,99
Boskovice	31 413	16 295	1 807	1 787	11,09	10,97
Letovice	16 157	4 615	471	456	10,21	9,88
Velké Opatovice	6 920	2 973	375	371	12,61	12,48
OKRES BRNO - MĚSTO						
Brno-město	384 277	189095	18590	17854	8,49	8,15
OKRES BRNO - VENKOV						
Ivančicko	23 718	11 069	1 176	1 171	10,60	10,60
Kuřimsko	21 647	9 066	760	753	8,40	8,30
Pohořelicko	13 049	6 231	701	700	11,30	11,30
Rosicko	24 395	10 717	1 086	1 080	10,10	10,10
Šlapanicko	61 383	25 582	1 990	1 972	7,80	7,70
Tišnovsko	29 066	12982	1 362	1 356	10,50	10,50
Židlochovicko	29 958	13 513	923	919	6,80	6,80

Tabulka 3 – pokračování: Charakteristika mikroregionů k 31.12.2011

Název mikroregionu	počet obyvatel	EAO	počet uchazečů		MN v %	
			celkem	dosažitelní	z celk. počtu uch.	z dosaž. uchazečů
OKRES BŘECLAV						
Břeclavsko	58 832	31 071	3812	3735	12,27	12,02
Hustopečsko	35 000	16 958	1774	1754	10,46	10,34
Mikulovsko	19 647	10 232	1306	1276	12,76	12,47
OKRES HODONÍN						
Hodonín	61314	31798	5256	5181	16,53	16,29
Kyjov	56077	26934	3880	3740	14,41	13,89
Veselí nad Moravou	39133	19896	2738	2658	13,76	13,36
OKRES VYŠKOV						
Vyškov	51 475	19329	1883	1822	9,70	9,40
Slavkov u Brna	21 661	10031	845	821	8,20	8,20
Bučovice	15 957	7831	863	841	11,00	10,70
OKRES ZNOJMO						
Moravskokrumlovsko	16467	8397	922	920	10,98	10,96
Vranovsko	6187	3011	526	525	17,47	17,44
Mirotavsko	7518	3783	444	443	11,73	11,71
Hrušovansko	11542	6119	881	879	14,40	14,37
Znojmsko	72572	41234	5405	5391	13,11	13,07

Stručná charakteristika ohrožených mikroregionů:**OKRES BLANSKO****Boskovice**

Jedná se o mikroregion, v němž se vzájemně výrazně ovlivňuje průmyslové centrum regionu (Boskovice) a jeho venkovské zázemí, a v jehož zaměstnanecké struktuře je výrazně zastoupeno zemědělství. Město Boskovice je druhé nejvýznamnější centrum okresu, sídlo úřadů s rozšířenou působností. K významným zaměstnavatelům patří Minerva Boskovice, a.s., Novibra Boskovice s.r.o., Jednota Boskovice. V regionu je mnohem více rozvinuto živnostenské podnikání než v jiných částech okresu. Specifickou částí mikroregionu je oblast Benešova s výrazně zemědělským charakterem, s absencí větších zaměstnavatelů mimo zemědělství, s nutností dojížděky do zaměstnání. K 31.12.2011 bylo v celém mikroregionu evidováno 1807 uchazečů o zaměstnání a míra nezaměstnanosti činila 11,09 %.

Letovice

Průmyslový mikroregion s významným podílem zemědělství na celkové zaměstnanosti. K významným zaměstnavatelům patří firmy Letovické strojírna, s.r.o, Tylex Letovice a.s., LETOPLAST s.r.o., Ledeko a.s., Keramika Letovice, spol. s r.o. Sídlí zde i množství menších firem. Větší část regionu má dobré dopravní spojení jak po silnici, tak i po železnici, problémovou oblastí se špatnou dopravní dostupností je ale oblast Kunštátu s převažujícím zemědělským charakterem a absencí nových podnikatelských aktivit. K největším zaměstnavatelům patří firma Best Bussines, a.s. (v Kunštátě). K 31.12.2011 bylo v uvedeném mikroregionu evidováno 471 uchazečů o zaměstnání a míra nezaměstnanosti dosáhla 10,21 %.

Velké Opatovice

Průmyslově zemědělský region s jediným dominantním zaměstnavatelem (tím je společnost P – D Refractories CZ a.s.) a několika menšími – VOS zemědělci, a.s., Interkontakt, spediční a obchod. servis, spol. s r.o., Inkova spol. s r.o., Molat spol.s r.o. K 31.12.2011 bylo v tomto mikroregionu evidováno celkem 375 uchazečů o zaměstnání a míra nezaměstnanosti činila 12,61 %.

OKRES BRNO-VENKOV

Ivančicko

Mikroregion Ivančicko je průmyslově - zemědělským regionem, který byl - stejně jako sousední region Rosicko – v minulosti postižen útlumem hornictví. K tomu se přidává dlouhodobě nedobrá dopravní obslužnost, zejména málo intenzivní napojení na Brno a nedostatečný počet významných zaměstnavatelů. Nemalý vliv na stav nezaměstnanosti v tomto regionu má i sousedství s okresy Znojmo a Třebíč, což jsou okresy s vyšší průměrnou mírou nezaměstnanosti než okres Brno-venkov. Nejvýznamnějším zaměstnavatelem na Ivančicku byla v roce 2011 Nemocnice Ivančice. Míra nezaměstnanosti se v tomto regionu v průběhu roku pohybovala mezi 10,1 % (srpen, září, listopad) a 12,6 % (leden). K 31.12.2011 bylo v celém mikroregionu evidováno 1171 uchazečů o zaměstnání a míra nezaměstnanosti činila 10,60 %.

Pohořelicko

Tento mikroregion má zemědělský charakter i proto, že se jedná o vinařskou oblast. V poslední době se zde ovšem začala úspěšně rozrůstat průmyslová zóna „Pohořelice – Dolní Štignary“. Tato skutečnost kladně ovlivňuje situaci na trhu práce v celém mikroregionu. Mezi významné zaměstnavatele na Pohořelicku patří například firma DHL Supply Chain s.r.o. se sídlem v Pohořelících, DHL Packaging s.r.o., Pohořelice, CROSS SPEED s.r.o. v Branišovicích. Během roku 2011 se míra nezaměstnanosti na Pohořelicku pohybovala v rozmezí od 9,3 % (červen) do 12,6 % (leden). K 31.12.2011 bylo v mikroregionu evidováno celkem 701 uchazečů o zaměstnání a míra nezaměstnanosti dosáhla 11,30 %.

Rosicko

Tento mikroregion byl v minulosti charakteristický především těžbou černého uhlí v Rosicko-oslavanské pánvi. Těžba však byla na počátku 90. let shledána nerentabilní a doly byly v roce 1992 uzavřeny. Těžební průmysl ustoupil do pozadí a největším zaměstnavatelem se stala strojírenská společnost METALPRES s.r.o. se sídlem v Zastávce u Brna. Míra nezaměstnanosti se v roce 2011 pohybovala v rozmezí 9,6 % (listopad) až 11,3 % (leden, únor). K 31.12.2011 bylo v mikroregionu evidováno celkem 1086 uchazečů o zaměstnání a míra nezaměstnanosti těsně přesáhla hranici 10 %.

Tišnovsko

Tišnovsko je průmyslovým regionem, který dříve patřil v rámci okresu Brno-venkov k oblastem s nižší mírou nezaměstnanosti. Na trhu práce se kladně projevuje přítomnost většího počtu středních a velkých zaměstnavatelů a dobré dopravní spojení s městem Brnem. Situace v mikroregionu se zhoršila od roku 2005, kdy bylo k tomuto mikroregionu přiřazeno 24 převážně menších obcí s vyšší mírou nezaměstnanosti z okresu Žďár nad Sázavou. Z

významných zaměstnavatelů v okrese, kteří v tomto mikroregionu působí, lze uvést firmy: Siemens Electric Machines s.r.o. v Drásově, ČSAD Tišnov s.r.o. v Tišnově, Steinhauser s.r.o. v Tišnově. Míra nezaměstnanosti na Tišnovsku se během roku 2011 pohybovala v rozmezí od 9,8 % (listopad) do 12,2 % (leden). K 31.12.2011 bylo v mikroregionu evidováno celkem 1362 uchazečů o zaměstnání a míra nezaměstnanosti dosáhla 10,5 %.

OKRES BŘECLAV

Břeclavsko

I v roce 2011 se v situaci na trhu práce v mikroregionu Břeclavsko odrážela přetrvávající ekonomická krize. Míra nezaměstnanosti i počet nově přijatých uchazečů do evidence úřadu práce se ale nijak výrazně nezvýšil. Ovšem alarmujícím ukazatelem, který svědčí o nezdravé situaci na trhu práce v mikroregionu, je počet uchazečů na 1 volné místo. V prosinci 2011 bylo hlášeno 190 volných míst v rámci celého okresu, pro mikroregion Břeclavsko konkrétně 107 volných pracovních míst.

Tento stav je důsledkem situace v jednotlivých firmách a podnicích, kterým se stále nedaří vyrovnat se s ekonomickou situací, nepotřebují nové zaměstnance, nehlásí žádná volná místa. Zaměstnavatelé často řeší situaci se svými zaměstnanci tak, že je vždy ke konci roku propouštějí, posílají na úřad práce a s příchodem jarních měsíců je opětovně přijímají do zaměstnání.

K 31.12.2011 bylo v mikroregionu evidováno celkem 3812 uchazečů o zaměstnání a míra nezaměstnanosti dosáhla 12,27 %.

Hustopečsko

Ani v tomto průmyslovém regionu nedošlo v roce 2011 k významnějšímu hospodářskému růstu a volných pracovních pozic nepřibývalo. Mnozí zaměstnavatelé svoje zaměstnance propouštěli a náhodné zakázky řešili zaměstnáváním bývalých zaměstnanců na dohody o provedení práce. Vzhledem ke geografické povaze regionu a dojezdovým vzdálenostem je v mikroregionu silná i vrstva živnostníků zabývajících se prvovýrobou a službami.

Téměř v každé obci je zemědělská akciová společnost. V roce 2011 však rozvoj v nich stagnoval, propouštěly svoje zaměstnance i v době sezóny. Této situace využily velké holdingové společnosti, které mají dostatek kapitálu a jednotlivé místní akciové společnosti skupují. Zaměstnanost v tomto odvětví nadále klesá, roste podíl nekvalifikované málo placené práce i podíl krátkodobých pracovních úvazků. Zemědělská družstva byla nucena využívat institutu nekolidujícího zaměstnání po převážnou část roku. V závěru roku pak došlo k tradičnímu masivnímu propouštění zbylých zaměstnanců. Těživá situace některých zemědělských společností se projevila mimo jiné i tím, že letos byli propuštěni i zaměstnanci se zdravotním znevýhodněním z pozic hlídačů a vrátných. Do evidence přicházeli bez jistoty, že budou na jaře znovu vzati do stavu.

Strategičtí zaměstnavatelé ve strojírenství se dostali do svízelné situace. Ubývá jim zakázek, ale nechtějí přijít o zapracované pracovníky. Ve vyšší míře než dříve využívají institutu nekolidujícího zaměstnání. I v tomto oboru dochází k postupnému znehodnocování sociálních jistot zvýšením zaváděním pracovních úvazků na dobu určitou. Stejnému tlaku jsou vystaveny i stavební firmy.

V průběhu roku 2011 v hustopečském regionu počet nezaměstnaných mírně klesal. Současně ale byl zaznamenán úbytek volných míst nabízených úřadu práce prakticky u všech profesí. Přesto v regionu zůstaly oblasti s trvalou poptávkou po pracovnících. Snaha najít odbyt pro svoje výrobky se projevila poněkud stoupajícím zájmem o pozici obchodní zástupce. Oblast služeb neustále poptává kuchaře, kuchařky, číšníky, servírky. Zvyšuje se i poptávka po řidičích autobusů a především nákladních automobilů. Zavedením integrovaného dopravního systému se zkomplikovalo dojíždění do zaměstnání; přitom v regionu tvořeném 28 obcemi je dojíždění za prací tradiční a velmi časté. Pro část regionu se však zlepšilo spojení směrem k Brnu, což umožňuje hledat práci tam.

K 31.12.2011 bylo v mikroregionu evidováno celkem 1774 uchazečů o zaměstnání a míra nezaměstnanosti dosáhla hodnoty 10,46 %.

Mikulovsko

Vzhledem ke specifickému postavení v rámci okresu má mikroregion Mikulovsko tradičně nejvyšší míru nezaměstnanosti. Tato situace je dána i tím, že jde o region s významnou zaměstnaností v odvětví zemědělství, což se odráží v zaměření podnikatelských aktivit. Vzhledem ke klimatu je v regionu rozšířené pěstování vinné révy a její následné zpracování. Na tuto oblast podnikání je úzce navázána i agroturistika, aktivity v oblasti cestovního ruchu a rozvoj služeb s ním spojených. Ve výše uvedených případech však jde převážně o sezonní aktivity, které významně ovlivňují nezaměstnanost pouze v některých obdobích kalendářního roku.

Především zimní měsíce jsou obdobím, kdy se v regionu výrazně zvyšuje míra nezaměstnanosti. Tu ovlivňují značnou měrou zemědělské společnosti, které zaměstnávají řadu sezonních pracovníků. Podobná situace je ale i v oblasti cestovního ruchu a služeb, doplňujících infrastrukturu podnikatelské činnosti v mikroregionu Mikulovska. V letních měsících a na podzim zažívá toto odvětví a služby s ním spojené konjunkturu, naopak poslední čtvrtletí kalendářního roku znamená utlumení činnosti ubytovacích a restauračních zařízení, což se projevuje i ve struktuře volných míst. Z nabídky tak mizí místa kuchařů, číšníků, servírek, pokojských. Do evidence v tomto období přichází i značná část soukromých podnikatelů, jejichž činnost je spojena s podnikáním v cestovním ruchu.

Oblastí, které se sezónnost dotýká v daleko menší míře, je průmyslová výroba. Zde se situace v loňském roce do značné míry stabilizovala. V současné době převládá poptávka po skutečně kvalifikované pracovní síle.

K 31.12.2011 bylo v mikroregionu evidováno celkem 1306 uchazečů o zaměstnání a míra nezaměstnanosti dosáhla 12,276 %.

OKRES HODONÍN

Hodonínsko

Jedná se o průmyslově-zemědělský region s vysokou hustotou zalidnění. Pro sídelní strukturu je typický častý výskyt městysů a velkých obcí s několika tisíci obyvateli. Hodonínsko bylo ze všech regionů v okrese nejvíce postiženo restrukturalizací hospodářství. V Hodoníně a okolí byla v minulosti nezvykle vysoká koncentrace zaměstnavatelů s několika stovkami, příp. i více

než tisícem zaměstnanců. Tyto podniky však během poměrně krátké doby buď zanikly nebo prošly radikálním snížením stavů zaměstnanosti a do dnešní doby za ně nevznikla adekvátní náhrada vytvořením obdobného počtu volných míst v jiných odvětvích. Hodonín je také specifický v tom, že jako okresní město má vyšší míru nezaměstnanosti, než je míra v okrese. K 31.12.2011 bylo v mikroregionu Hodonínsko evidováno celkem 5256 uchazečů o zaměstnání a míra nezaměstnanosti dosáhla hodnoty 16,53 %.

Kyjovsko

Průmyslově-zemědělský region vyplňující severní část okresu. Většina ekonomických aktivit je soustředěna do osy Kyjov – Bzenec podél hlavní silnice protínající tento region. Kyjovsko jako celek je po Hodonínsku regionem s druhou nejvyšší nezaměstnaností v okrese. Z hlediska vnitřního členění regionu vykazuje nejnižší nezaměstnanost oblast kolem Bzence, kde je soustředěno několik středně velkých i velkých firem. Na okresní poměry relativně nízkou nezaměstnanost vykazuje i samotné město Kyjov, které v závěru roku 2011 skončilo s hodnotou 11,40 % na 76. místě z celkových 82 obcí celého okresu. V jeho bezprostředním sousedství jsou obce, kde je situace v rámci regionu stabilně nejhorší. V Labutech, Hýslech, Ostrovánkách, Stavěšicích, Nechvalíně nebo Kelčanech obvykle neklesá míra nezaměstnanosti ani v sezoně pod 20 % a v zimním období často překračuje hranici 30 %. K 31.12.2011 bylo v mikroregionu evidováno celkem 3880 uchazečů o zaměstnání a míra nezaměstnanosti činila 14,41 %.

Veselsko

Jedná se o průmyslově – zemědělský region ve východní části okresu, do něhož zasahuje horská část Bílých Karpat. Žije zde ze všech tří regionů nejméně obyvatel a je zde zaznamenávána poněkud paradoxně nejnižší nezaměstnanost. Jako výhoda se projevuje existující přirozená spádovost obcí na sousední hospodářsky silnější Uherskohradištsko. Na Veselsku je většina hospodářských aktivit soustředěna do samotného města Veselí nad Moravou a do tří významnějších sídel – do Strážnice, Moravského Písku a Blatnice. V příhraniční části regionu je významným centrem obec Velká nad Veličkou a právě Veličsko díky své odlehlosti a částečně i velké závislosti na 1 zaměstnavateli (Kordárna Plus), mívá spolu s Hodonínkem největší problémy s nezaměstnaností. K 31.12.2011 bylo v mikroregionu evidováno celkem 2738 uchazečů o zaměstnání a míra nezaměstnanosti v něm dosáhla 13,76 %.

OKRES VYŠKOV

Okres Vyškov je tvořen třemi mikroregiony (Vyškovsko, Bučovicko a Slavkovsko). V žádném z těchto mikroregionů míra nezaměstnanosti k 31.12.2011 nepřekročila hranici 10,0 %.

OKRES ZNOJMO

Znojensko

I přes vysokou nezaměstnanost se jedná o mikroregion s nejvyšší hospodářskou a sociální úrovní v rámci okresu. Tato je ovlivňována zejména městem Znojmem, které představuje přirozené centrum regionu s nejvíce pracovními příležitostmi v průmyslu, stavebnictví, obchodě i ve službách.

Velká přednost pro budoucí rozvoj této části okresu spočívá v jeho výhodné poloze na příjezdu do České republiky. Ze své polohy, zejména z pohledu mezinárodního, může znojenský mikroregion do budoucna více získávat. Jedná se především o pracovní příležitosti

ve službách a cestovním ruchu zaměřené z velké části na zahraniční klientelu. Mnoho pracovních míst již v příhraniční části regionu vzniklo; řada podnikatelských aktivit je zaměřena na poskytování služeb zejména rakouským občanům. K 31.12.2011 bylo v mikroregionu evidováno celkem 5405 uchazečů o zaměstnání a míra nezaměstnanosti činila 13,11 %.

Moravskokrumlovsko

Mikroregion s nejnižší mírou nezaměstnanosti v rámci okresu Znojmo. Tato skutečnost je způsobena zejména přítomností města Moravský Krumlov, které je po okresním městě druhým nejvýznamnějším hospodářským centrem okresu s poměrně velkým počtem pracovních příležitostí. Významnou roli hraje i sousedství regionu s okresem Brno-venkov, kde v rámci kraje je nezaměstnanost trvale nejnižší, a rovněž i možnost dojíždět ze severních částí regionu za prací do města Brna. K 31.12.2011 bylo v mikroregionu evidováno celkem 922 uchazečů o zaměstnání a míra nezaměstnanosti činila 10,98 %.

Vranovsko

V tomto mikroregionu se na trhu práce výrazně projevuje vliv sezónnosti, v důsledku čehož míra nezaměstnanosti klesá v letních měsících na polovinu stavu zimního. Jedná se o trvale problémovou část okresu. V jižní části regionu se rozkládá Národní park Podyjí, který svými striktními ochrannými předpisy neumožňuje rozvoj dalšího průmyslu ani podnikání v této oblasti. Vranovsko je rovněž značně zanedbáno infrastrukturně, zejména pokud jde o inženýrské sítě a plynofikaci. Rovněž dopravní obslužnost je v této oblasti naprosto nedostatečná. Vzhledem k velké vzdálenosti od okresního města a malého počtu trvale bydlících občanů je osobní doprava pro dopravce neefektivní a je stále více omezována.

Trh práce je jednostranně orientován na zemědělství, lesnictví a v letním období i na cestovní ruch v oblasti Vranovské přehrady. Nově vytvářené pracovní příležitosti jsou až na malé výjimky pouze sezónního charakteru. V oblasti není rozvinut téměř žádný průmysl. Pracovní příležitosti v sousedním regionu Rakouska jsou většinou krátkodobého sezónního charakteru. K 31.12.2011 bylo v mikroregionu evidováno celkem 526 uchazečů o zaměstnání a míra nezaměstnanosti činila 17,47 %. Jedná se o mikroregion, v němž v rámci Jihomoravského kraje je úroveň nezaměstnanosti nejvyšší.

Mirotavsko

Málo rozsáhlý region při hlavní dopravní komunikaci spojující Znojmo s Brnem. Poměrně výhodná dopravní poloha umožňující dojíždět za prací do krajského města i do větších hospodářských center okresu Brno-venkov způsobuje, že nezaměstnanost je v tomto mikroregionu na okresní poměry nízká, je dokonce nižší než na vlastním Znojemsku. K datu 31.12.2011 bylo v mikroregionu evidováno celkem 5443 uchazečů o zaměstnání a míra nezaměstnanosti činila 11,73 %.

Hrušovsko

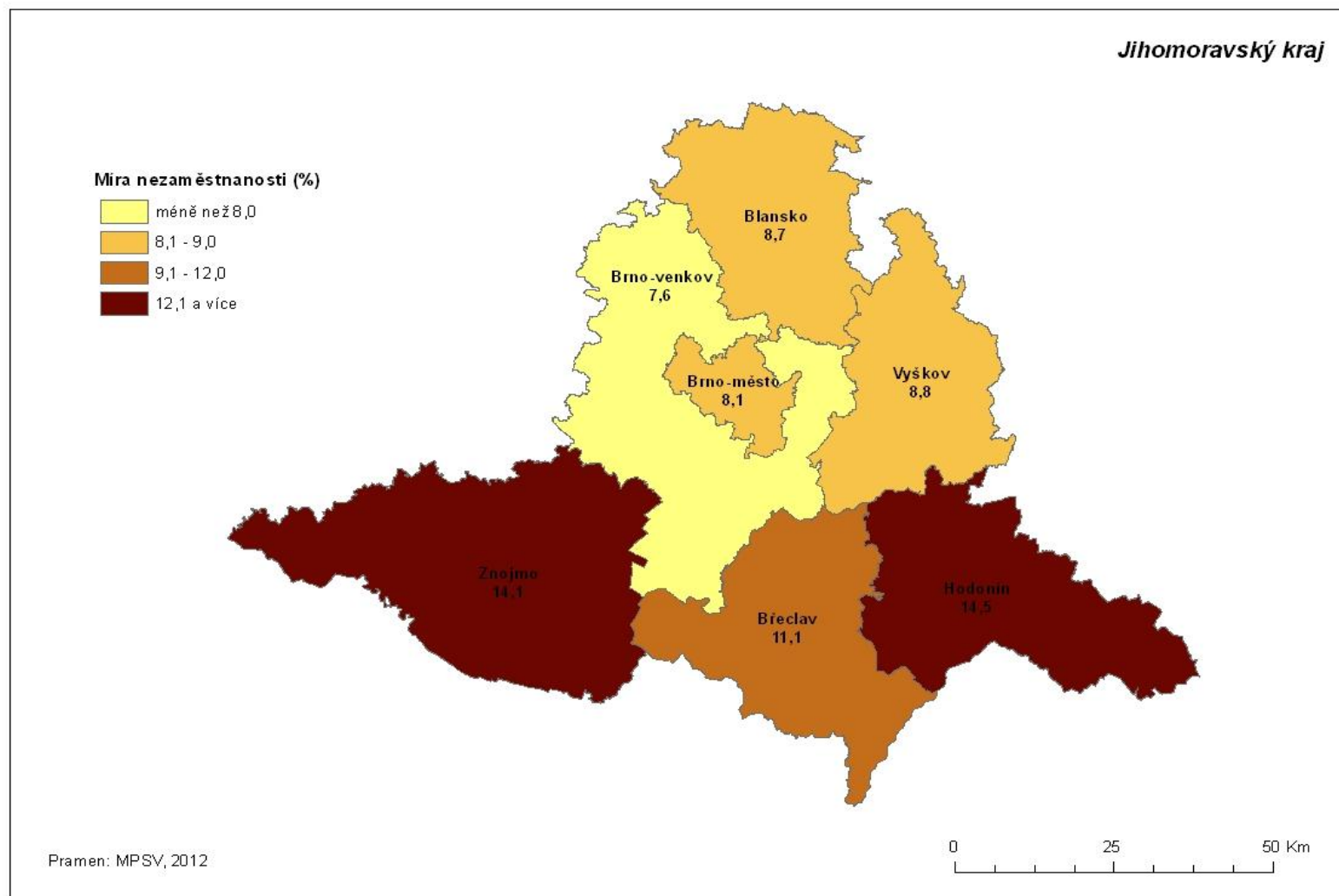
Mikroregion patří v rámci kraje k nejproblémovějším. Dopravní obslužnost je nedostatečná, zvláště v okrajových oblastech, které jsou odkázány na silniční dopravu. Ta je vzhledem k velkým vzdálenostem mezi obcemi neefektivní a přepravci ji trvale redukuje. Velkou výhodou je doprava železniční, neboť mikroregionem prochází tratě Znojmo-Břeclav a Znojmo-Brno.

Ve srovnání s Vranovskem je zde situace po transformaci zemědělství příznivější. Bývalý Státní statek Znojmo (dříve největší zaměstnavatel okresu) se rozpadl na řadu nových zemědělských

subjektů, které zaměstnaly značnou část uvolněných pracovníků. Je to dáno jiným charakterem zemědělské výroby. Ta je zde zaměřena většinou na pěstování zeleniny, ovoce a vína a s tím souvisí větší podíl fyzické lidské práce. Nevýhodou je však vysoká nárazovost a sezónnost těchto prací, která sebou přináší velké výkyvy v zaměstnanosti. Výraznou sezónnost pracovních příležitostí způsobuje také místní průmysl, orientovaný na zpracování zemědělských produktů – tedy průmysl konzervářský a cukrovarnický.

V menší míře je v regionu zastoupen průmysl stavebních hmot, výroby obuvi, dřevozpracující a kovoobráběcí. Tyto obory zabezpečují většinu stálých pracovních míst. Situaci na místním trhu práce kladně ovlivnilo zřízení bezcelní zóny v oblasti hraničního přechodu Hevlín. Začala zde podnikat řada soukromých firem v oblasti ochodu, pohostinství a dalších služeb, zaměřených na zahraniční zákazníky. Řada místních občanů vyjíždí za prací do blízkého Rakouska, ale v převážné míře se jedná pouze o pomocné sezónní práce v zemědělství a ve službách. K 31.12.2011 bylo v mikroregionu evidováno celkem 881 uchazečů o zaměstnání a míra nezaměstnanosti, která byla v rámci okresu druhá nejvyšší, dosáhla hodnoty 14,40 %.

II.6 Mapa okresu - míra nezaměstnanosti k 31.12.2011 (v členění dle jednotlivých okresů)



III. CIZINCI NA TRHU PRÁCE

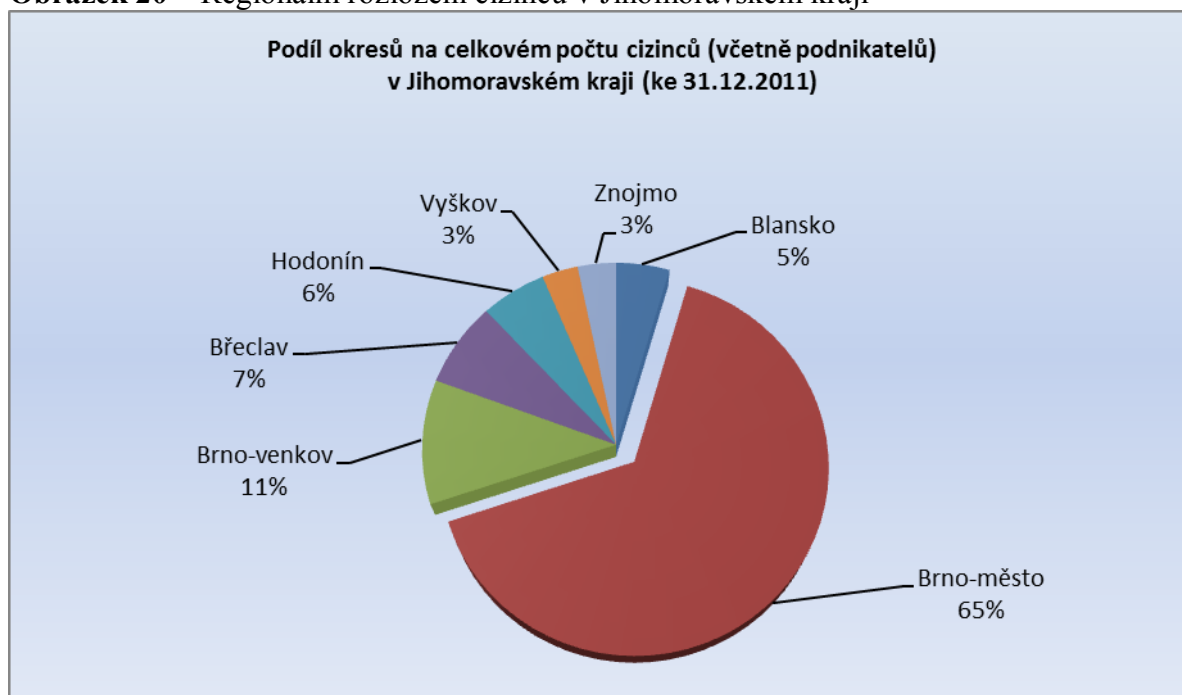
Ke dni 31.12.2011 bylo na kontaktních pracovištích **Úřadu práce ČR** v Jihomoravském kraji **registrováno celkem 20 205 cizinců**. Kromě toho bylo živnostenskými úřady v kraji registrováno dalších 9 002 cizinců, kteří soukromě podnikají. **Celkem se tedy na trhu práce v Jihomoravském kraji legálně pohybuje zhruba 29,2 tis. zahraničních pracovníků.**

Obrázek 19 – Zahraniční pracovníci na trhu práce v Jihomoravském kraji

stav ke 31.12.2011	Blansko	Brno- město	Brno- venkov	Břeclav	Hodonín	Vyškov	Znojmo	JMK kraj
Cizinci registrovaní úřady práce	1 057	13 877	1 585	1 599	1 247	392	448	20 205
z toho: s pracovním povolením	230	1 539	181	50	45	8	40	2 093
občané EU/EHP, Švýcarska	613	10 939	1 217	1 446	1 156	366	317	16 054
Informace cizinců dle § 98	214	1 389	186	102	44	18	91	2 044
zelené karty	0	10	1	1	2	0	0	14
Cizinci registrovaní živnostenskými úřady	280	5 202	1 547	554	398	507	514	9 002
Cizinci celkem	1 337	19 079	3 132	2 153	1 645	899	962	29 207

Struktura cizinců působících na trhu práce v Jihomoravském kraji doznala v průběhu roku 2011 výrazných změn. Došlo k významnému zprísnění podmínek pro vydávání pracovních povolení (a to zejména dle § 89), v důsledku čehož počet cizinců působících v kraji na tato povolení poklesl v průběhu roku 2011 zhruba na čtvrtinu původního stavu. **V současné době tak téměř 80% cizinců evidovaných úřady práce v Jihomoravském kraji představují občané EU/EHP.** Jedná se především o **občany Slovenska**; mezi cizinci ze zemí mimo EU/EHP převažují nadále **Ukrajinci**, kteří jsou koncentrováni především do okresu Brno-město.

Obrázek 20 – Regionální rozložení cizinců v Jihomoravském kraji



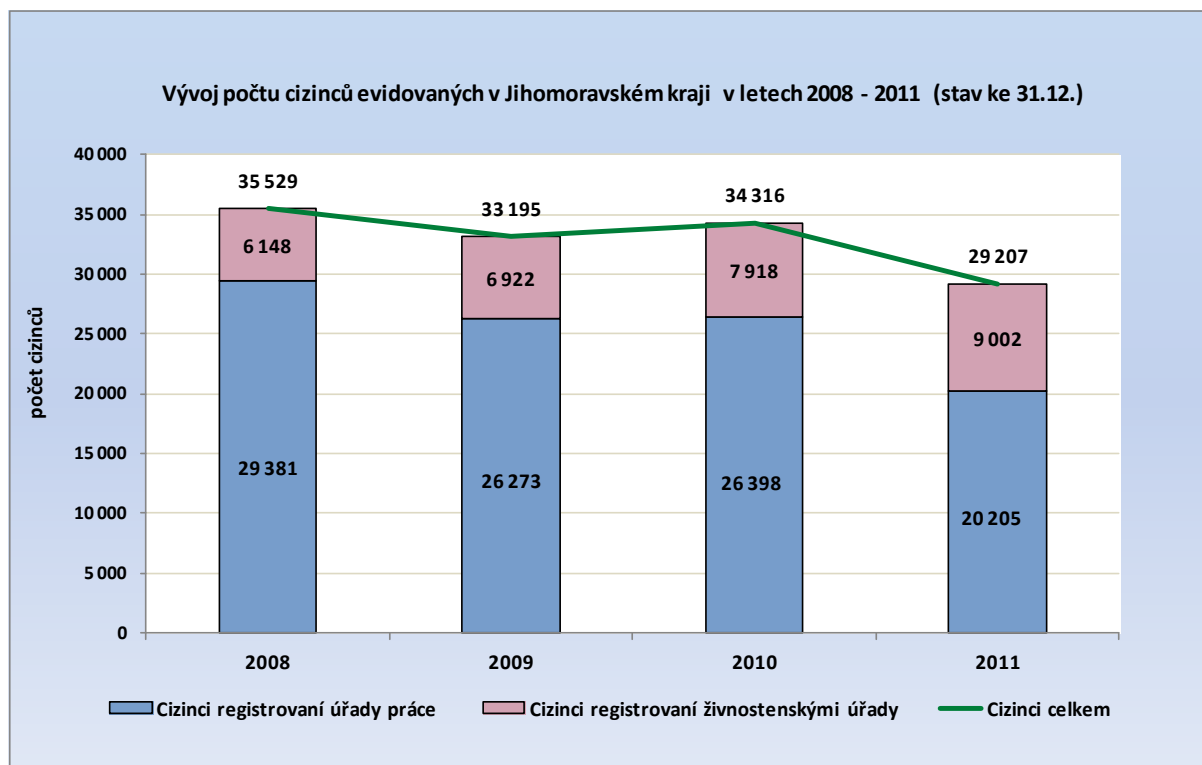
V rámci kraje jsou cizinci soustředěni především do okresu Brno-město, který se na jejich celkovém stavu nyní podílí 65-ti procenty, podíl okresu Brno-venkov pak činí dalších 11 %.

Pokud bychom srovnávali pouze počty cizinců evidovaných úřady práce, je dominantní postavení okresu Brno-město ještě výraznější; v tomto případě se město podílí na celkové zahraniční zaměstnanosti v kraji téměř 70-ti procenty.

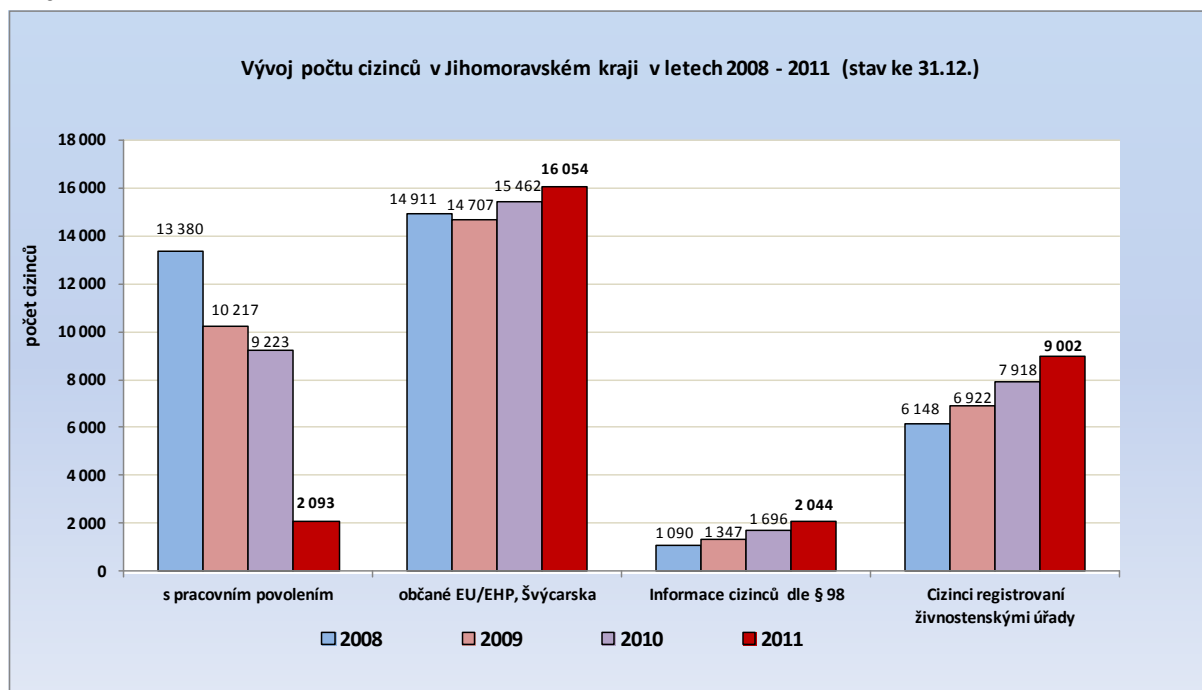
Zahraníční zaměstnanost v Jihomoravském kraji zůstávala v předchozích letech navzdory hospodářské recesi stále velmi vysoká, a to především díky vysokému počtu cizinců působících ve městě Brně. Ještě ke konci roku 2010 představovali cizinci téměř 9% pracovní síly ve městě. Současný pokles na 6,3 % pracovní síly (v ČR jsou to 3,8 %, v Praze 10,5 %) je důsledkem nikoli omezené poptávky po této pracovní síle, ale výsledkem výrazného omezení vydávání pracovních povolení pro nekvalifikovanou pracovní sílu ze strany Úřadu práce. Poptávka po zahraniční pracovní síle neklesá, neboť pro zaměstnavatele je stále atraktivní zaměstnávat zahraniční pracovníky, kteří jsou ochotni, na rozdíl od českých uchazečů, přistoupit na nabízené nízké (obvykle minimální) mzdy. Značnou roli samozřejmě hraje nezájem a nechuť českých uchazečů o zaměstnání pracovat na neatraktivních pracovních místech, přestože odpovídají jejich kvalifikační úrovni.

Obrázek 21 – vývoj počtu cizinců v Jihomoravském kraji v letech 2008 - 2011

Cizinci v Jihomoravském kraji	stav ke 31.12.					
	2008	2009	2010	2011	index 2011/2010	rozdíl 2011-2010
Cizinci registrovaní úřady práce	29 381	26 273	26 398	20 205	0,77	-6 193
z toho:						0
s pracovním povolením	13 380	10 217	9 223	2 093	0,23	-7 130
občané EU/EHP, Švýcarska	14 911	14 707	15 462	16 054	1,04	592
Informace cizinců dle § 98	1 090	1 347	1 696	2 044	1,21	348
zelené karty	0	2	17	14	0,82	-3
Cizinci registrovaní živnostenskými úřady	6 148	6 922	7 918	9 002	1,14	1 084
Cizinci celkem	35 529	33 195	34 316	29 207	0,85	-5 109

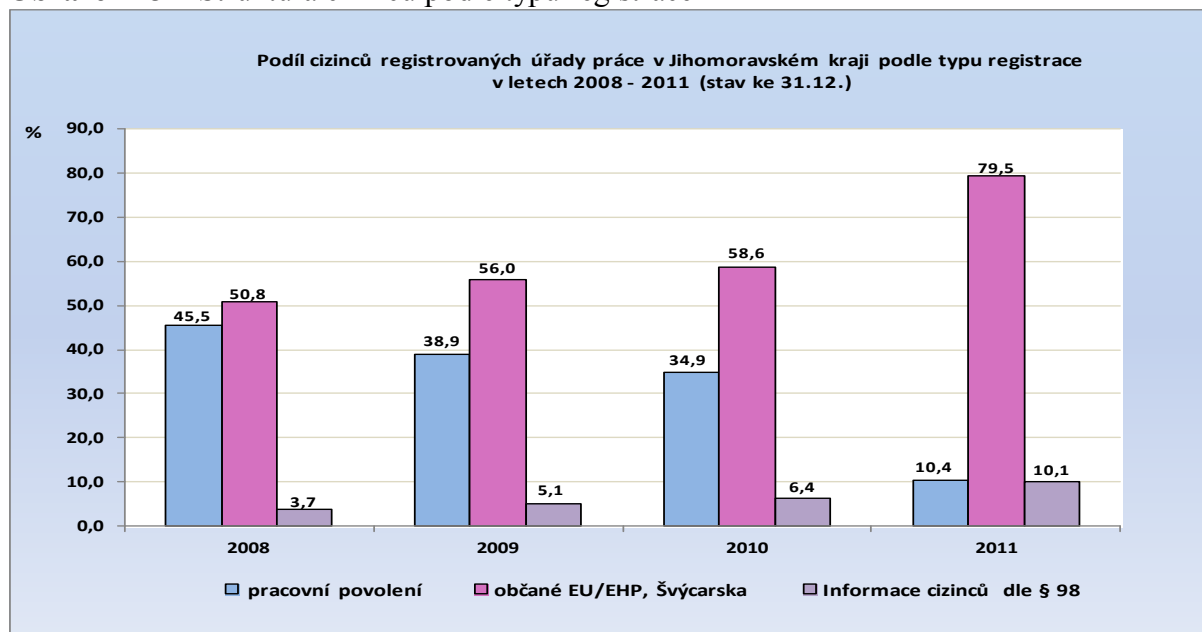


Obrázek 22 - Vybrané skupiny cizinců registrované úřady v Jihomoravském kraji v letech 2008 - 2011



V průběhu roku 2011 došlo k významnému poklesu počtu cizinců působících v kraji na základě vydaného pracovní povolení (o cca 7 tis. osob), na druhé straně však mírně rostl jak počet cizinců ze zemí EHP, tak počet cizinců z třetích zemí, kteří pracovní povolení nepotřebují. Právě do této kategorie totiž (díky splnění zákonných podmínek pro trvalý pobyt) přechází část cizinců, působících zde dříve na standardní pracovní povolení. Rovněž zrychlený nárůst počtu cizinců - podnikatelů je důsledkem toho, že část cizinců, jimž bylo odmítnuto standardní pracovní povolení, řeší situaci založením živnosti. (Počet cizinců-podnikatelů trvale rostl i v předchozích letech, od roku 2009 se však meziroční nárůst zhruba ztrojnásobil.)

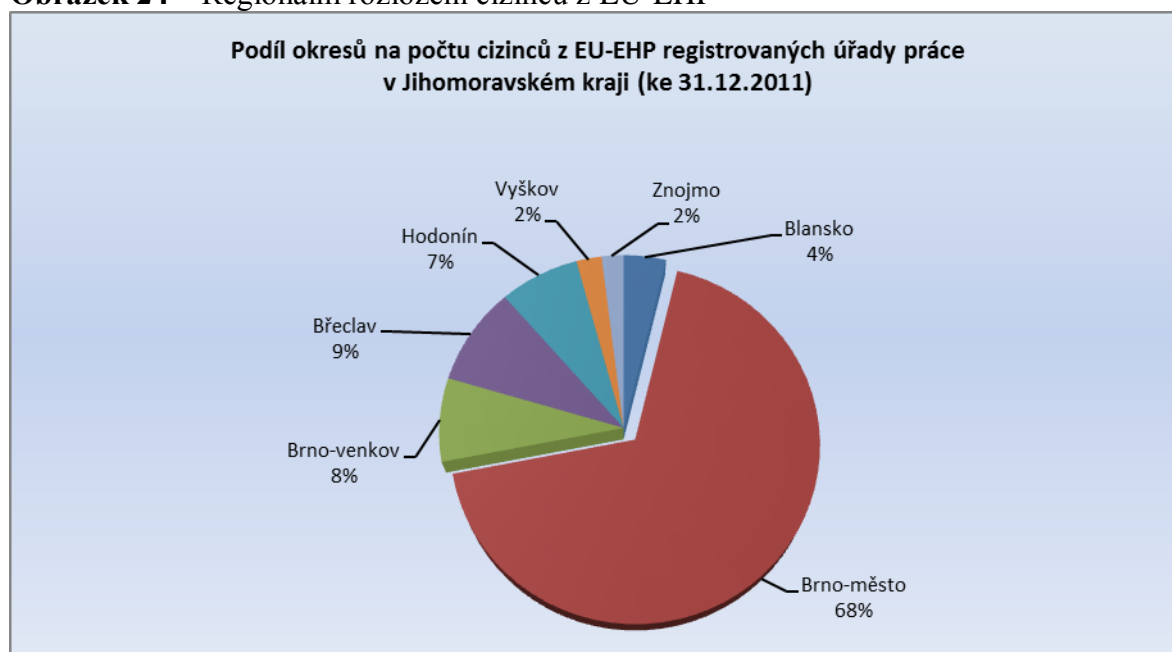
Obrázek 23 – Struktura cizinců podle typu registrace



III.1 Informační karty - občané EU/EHP a Švýcarska

Ke konci roku 2011 téměř 80% zahraničních pracovníků evidovaných krajskou pobočkou úřadu práce představovali občané ze zemí Evropské unie. Největší podíl (80 %) na této pracovní síle pak mají občané Slovenska. Ti pracují kromě Brna především v příhraničních okresech Břeclav a Hodonín, kde mohou využívat denní dojížděky do zaměstnání, a dále také na území okresu Brno-venkov. Slovenští občané jsou nejčastěji zaměstnáváni jako dělníci ve strojírenství, ve stavebnictví a zemědělství, navíc se - díky neexistenci jazykové bariéry - velmi často uplatňují rovněž v obchodě, službách a zdravotnictví. V Brně však postupně roste podíl vysoce kvalifikované pracovní síly přicházející ze Slovenska, což je spojeno zejména s rozmachem zaměstnavatelů poskytujících služby v oblasti informačních technologií. Ekonomická krize dopadla nejvíce na Slováky zaměstnané v průmyslu, neboť místní firmy se při poklesu zakázek zbavovaly nejdříve tzv. agenturních pracovníků.

Obrázek 24 – Regionální rozložení cizinců z EU-EHP



Počet v kraji registrovaných zahraničních pracovníků ze zemí EU/EHP sice v důsledku krize v první polovině roku 2009 mírně poklesl (uvolňováni byli zejména agenturní pracovníci v dělnických profesích), **od druhé poloviny roku 2009 však již jejich počet začal opět růst a již na konci roku 2010 byl vyšší než před počátkem krize. Mírný nárůst pak pokračoval i v roce 2011.** Ke zvyšujícímu se počtu Slováků přispívá mimo jiné fakt, že řada z nich zde zůstává pracovat po ukončení studia na brněnských vysokých školách a kvalifikační struktura této skupiny „cizinců“ se tak výrazně zlepšuje.

Cizinci z ostatních zemí Evropské unie jsou koncentrováni především do Brna; jedná se vesměs o vysoce kvalifikovanou pracovní sílu (programátoři, analytici a pracovníci operačních systémů, ale také o učitele jazyků, obchodní zástupce a vedoucí a řídicí pracovníky).

V okresech Znojmo a Břeclav třetí nejpočetnější skupinu cizinců (po Slovácích a Ukrajincích) představují občané Rakouska, kteří působí především ve firmách s rakouskou majetkovou účastí a ve školství.

III.2 Pracovní povolení

Tato pracovní síla představuje v současné době pouze 10,4 % cizinců registrovaných úřadem práce v Jihomoravském kraji. V průběhu roku 2011 poklesl počet cizinců působících v kraji na pracovní povolení z 9,2 tis. na 2,0 tis. osob, tedy o čtyři pětiny!

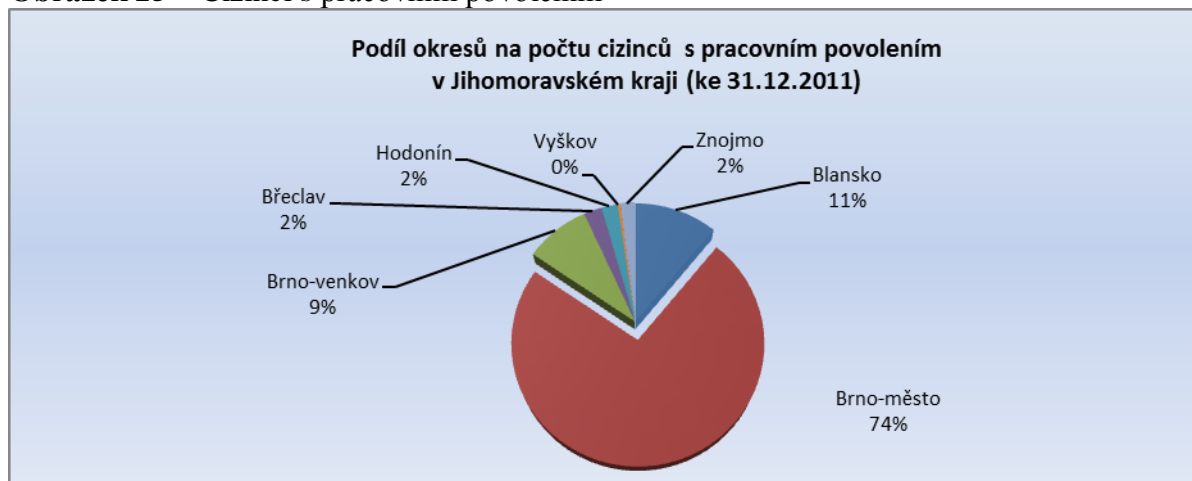
Prakticky v celé ČR došlo ke ztížení podmínek při vydávání povolení k zaměstnávání cizinců a k následnému výraznému poklesu počtu cizinců již v letech 2009-2010 po nástupu hospodářské krize. Nový přístup při vydávání pracovních povolení pro družstevníky (i pro cizince obecně), nastavený v Brně ke konci roku 2009, se však - díky doběhu předchozích povolení, vydávaných většinou na dva roky - mohl plně projevit až v průběhu roku 2011.

Povolení dle § 89 byla využívána zejména občany Ukrajiny, ale později také Mongolska, Moldávie, Běloruska, Kazachstánu a Vietnamu. Pracovní síla, která sem takto přicházela, byla vesměs nekvalifikovaná a směřovala zejména do průmyslu a stavebnictví, do oblasti úklidových služeb a ve venkovských okresech také do zemědělství a lesnictví (sezónní dělníci). Nejčastěji obsazovanými profesemi byly „pomocný dělník v průmyslu“, „pomocní a nekvalifikovaní pracovníci ve skladech“, „pomocní a nekvalifikovaní montážní a manipulační dělníci“ a „pomocní a nekvalifikovaní dělníci na stavbách“.

Část cizinců z Ukrajiny a dalších východoevropských zemí (cca 10 %) však působí i v **kvalifikovaných dělnických profesích** (svářeči, zámečníci, brusíči, frézari, zedníci, tesaři, elektromechanici), které jsou českými uchazeči někdy obtížně obsaditelné.

Ostatní cizinci (z USA, Asie) působící zde na „klasická“ **pracovní povolení**, jsou koncentrováni především do Brna na vysoce kvalifikovaných pozicích, vyžadujících středoškolské a vysokoškolské vzdělání (především jako manažeři, učitelé cizího jazyka, odborní a pedagogičtí pracovníci na vysokých školách nebo pracovníci v oblasti výpočetní techniky).

Obrázek 25 – Cizinci s pracovním povolením



Z mimobrněnských okresů má významnější počet cizinců působících na pracovní povolení ještě okres Blansko (pracovníci na obsívání volantů).

III.3 Informační karty – zvláštní předpisy

Cizinci z třetích zemí, kteří působí v ČR na základě zvláštních předpisů (cizinci s povolením k trvalému pobytu, vědečtí pracovníci, stáže, rodinní příslušníci občana EU apod.), jsou úřady práce také pouze registrováni a nepotřebují pracovní povolení. Jejich počet i význam na pracovním trhu je zatím malý, avšak také počet těchto cizinců v posledních letech roste. Zejména díky poměrně snadnému způsobu získávání trvalého pobytu tak v této skupině cizinců již nepřevládají vysoce kvalifikovaní pracovníci jako v předchozích letech, ale naopak osoby s nízkou kvalifikací, přicházející z východoevropských a asijských zemí. Ke 31.12.2011 bylo touto formou v Jihomoravském kraji evidováno 2044 cizinců, tedy téměř stejný počet jako současný počet cizinců působících v kraji na základě pracovního povolení.

III.4 Zelené karty

Možnost zaměstnávat cizince na tzv. **“zelené karty”** je prozatím využita poměrně zřídka. Při jejím udělování jsou preferovány kvalifikované profese a na nekvalifikované či méně kvalifikované profese, o které by byl zejména ze strany cizinců např. z Ukrajiny zájem, je udělování zelených karet omezeno. Celý proces je však zároveň poměrně komplikovaný, takže naopak tam, kde zaměstnavatel by byl ochoten přijmout na kvalifikované pracovní místo pracovníka ze zahraničí, nakonec po zvážení všech okolností raději od využití této možnosti upustí. Ke 31.12.2011 pracovalo v Jihomoravském kraji pouze 14 cizinců na zelené karty, z toho 10 bylo vydáno v okrese Brno-město.

III.5 Specifické problémy se zaměstnáváním cizinců v Jihomoravském kraji

Zásadní problém minulých let v oblasti zaměstnávání cizinců v Jihomoravském kraji - a to především udělování pracovních povolení dle § 89 - se v průběhu roku 2011 podařilo úspěšně vyřešit, což dokládá následující schéma.

Obrázek 26 – Pracovní povolení pro cizince

Okres	2010		2011		index 2011/2010	
	Počet platných pracovních povolení	Z toho dle §89	Počet platných pracovních povolení	Z toho dle §89	Počet platných pracovních povolení	Z toho dle §89
Blansko	266	8	230	1	0,86	0,13
Brno-město	8 401	7 299	1 539	339	0,18	0,05
Brno-venkov	314	106	181	3	0,58	0,03
Břeclav	91	12	50	4	0,55	0,33
Hodonín	82	0	45	0	0,55	.
Vyškov	12	0	8	4	0,67	.
Znojmo	57	6	40	6	0,70	1,00
Jihomoravský kraj	9 223	7 431	2 093	357	0,23	0,05

Změna v přístupu k vydávání pracovních povolení dle tohoto paragrafu byla velmi potřebná, neboť v průběhu posledních tří let se podmínky pro umístování pracovní síly na trh práce v Jihomoravském kraji výrazně zhoršily.

IV. AKTIVNÍ POLITIKA ZAMĚSTNANOSTI

IV.1 Komentář k realizaci jednotlivých nástrojů APZ

Realizace aktivní politiky zaměstnanosti byla v roce 2011 ve všech okresech Jihomoravského kraje prováděna v souladu s Normativní instrukcí MPSV ČR, v důsledku čehož byly podporovány vybrané kategorie osob uvedené v § 33 zákona 436/2004 Sb.

Rekvalifikace byly v maximální míře realizovány z prostředků ESF a také tvorba pracovních míst v rámci veřejně prospěšných prací a společensky účelných pracovních míst u zaměstnavatelů byla z větší části financována ze zdrojů OP LZZ. Doplnkové nástroje APZ – vytváření a podpora pracovních míst v chráněných dílnách a na chráněných pracovištích - byly financovány z národní APZ, stejně jako vytváření společensky účelných míst pro SVC.

Program aktivní politiky zaměstnanosti se, v souladu s doporučením MPSV, orientoval především na prioritní problémové skupiny uchazečů. Byli to zejména uchazeči dlouhodobě nezaměstnaní, uchazeči s nízkou či žádnou kvalifikací, osoby zdravotně postižené, fyzické osoby pečující o děti do 15 let věku, absolventi škol a osoby nad 50 let.

V rámci APZ bylo v Jihomoravském kraji v roce 2011 vytvořeno celkem 3 640 pracovních míst a na tato místa bylo umístěno 5 859 uchazečů o zaměstnání, dalších 7374 osob bylo rekvalifikováno. Celkový počet osob podpořených aktivní politikou zaměstnanosti tak v Jihomoravském kraji dosáhl počtu 13 210.

Obrázek 27 - Počet vytvořených pracovních míst a umístěných uchazečů podle jednotlivých nástrojů APZ

Nástroje APZ	Počet míst/dohod	Počet umístěných/zařazených uchazečů	Z toho OZP/TZP
VPP celkem	1 025	1 083	195
SÚPM u zaměstnavatele	4	11	1
SÚPM – vyhrazená místa	666	663	57
Samostatná výdělečná činnost		319	13
CHPD + CHPM		1 837	1837
CHPD + CHPM - vytvoření	55	99	99
CHPD+ CHPM - příspěvek na provoz		1738	1738
ESF – OP LZZ - VPP	1 289	1 263	208
ESF – OP LZZ - SÚPM	520	575	57
Překlenovací příspěvek		23	1
Cílené programy - OPLZZ	81	85	3
Rekvalifikace celkem		7 374	
zahájené v roce 2011		7 192	635
- ukončené v roce 2011		7 039	
- z toho úspěšně ukončené		6 657	
Celkem vytvořených míst/ podpořených osob	3640	13 210	3006

Do rekvalifikačních programů bylo v roce 2011 nově zařazeno 7192 uchazečů a zájemců o zaměstnání, přičemž naprostá většina z nich (5186 osob, 72,1 % z celkového úhrnu) byla zařazena do rekvalifikací v rámci projektů ESF.

Intenzita využití nástrojů APZ je v jednotlivých okresech značně rozdílná. Dlouhodobě mezi okresy s nejvyššími počty vytvářených pracovních míst patří nejen v rámci kraje, ale i v rámci celé ČR okres Brno – město (1767 podpořených osob), Hodonín (1201 podpořených osob) a také okres Znojmo (932 podpořených osob). V okrese Hodonín převažovala tvorba SÚPM, v okrese Znojmo dlouhodobě převažuje tvorba míst v rámci veřejně prospěšných prací. Pro Brno je charakteristická výrazná podpora osob zdravotně postižených. Nejméně míst bylo vytvořeno v nejmenších okresech Jihomoravského kraje, tedy v okresech Blansko (367) a Vyškov (398).

Obrázek 28 - Regionální rozložení APZ v Jihomoravském kraji v roce 2011

	Počet uchazečů								Z toho OZP / TZP
	Blansko	Brno-město	Brno-venkov	Břeclav	Hodonín	Vyškov	Znojmo	celkem kraj	
VPP	117	149	225	64	199	126	203	1 083	195
SÚPM - zřízená	1	0	0	2	0	5	3	11	1
SÚPM - vyhrazená místa	51	124	120	27	216	46	79	663	57
SVČ	53	32	59	11	85	19	60	319	13
ChPD (vytvoření)	5	29	0	48	0	7	0	89	89
ChPM (vytvoření)	4	0	0	1	0	1	3	9	9
ChPM - SVČ osob se ZP (vytvoření)	0	0	0	0	0	0	1	1	1
Příspěvek na provoz ChPD, ChPM, ChPM-SVČ	27	1 139	26	103	294	6	143	1 738	1738
Překlenovací příspěvek	1	4	1	2	3	2	10	23	1
ESF - OP LZZ - VPP	70	202	192	132	221	106	340	1 263	208
ESF - OP LZZ - SÚPM	35	61	85	77	181	62	74	575	57
ESF - OP LZZ - Cílené programy	3	27	5	14	2	18	16	85	3
celkem podpořených osob	367	1767	713	481	1201	398	932	5859	2372

Veřejně prospěšné práce a vytváření společensky účelných pracovních míst

Nejvíce užívanými nástroji aktivní politiky zaměstnanosti byly v Jihomoravském kraji v roce 2011 veřejně prospěšné práce (VPP) a vytváření společensky účelných pracovních míst (SÚPM); velký prostor byl ale přiznáván i provádění rekvalifikací.

Prostřednictvím SÚPM jsou zaměstnavatelé motivováni k zaměstnávání uchazečů o zaměstnání z problémových skupin. Vznikají tak buď zcela nová pracovní místa, nebo jsou tito uchazeči přednostně přijímáni na již existující volná místa. Od poloviny roku 2008 je rovněž na tvorbu SÚPM možno čerpat finanční prostředky ze zdrojů ESF, což vede ke zvyšování počtu nově vytvářených míst. **V roce 2011 bylo vytvořeno celkem 674 společensky účelných pracovních míst u zaměstnavatelů;** téměř třetina tohoto počtu (32 %) připadá na okres Hodonín, a shodně po 18-ti % se na celokrajském úhrnu podílejí okresy Brno-město a Brno-venkov.

Příspěvky od úřadu práce na **samostatnou výdělečnou činnost (SÚPM - SVČ)** slouží uchazečům k částečnému krytí nákladů potřebných na zahájení samostatné výdělečné činnosti (SVČ). Těchto míst bylo v roce 2011 v kraji nově zřízeno **celkem 319**. Jedná se o významnou

pomoc v takových případech, kdy pro uchazeče není na trhu práce vhodné volné místo, ale jeho kvalifikace umožňuje, aby si své budoucí pracovní místo vytvořil sám. Kromě finanční výpomoci poskytují úřady práce těmto uchazečům i poradenské a vzdělávací služby formou rekvalifikačních kurzů, jejichž cílem je mimo jiné zvýšení kvality podnikatelských záměrů. Nejvíce míst pro SVČ (85) bylo v roce 2011 vytvořeno v okrese Hodonín, vysoký je ale i podíl okresů Znojmo (60 osob) a Brno-venkov (59 osob).

Pomocí veřejně prospěšných prací (VPP) byla zřízena skoro pětina z celkového úhrnu všech nově vytvořených dotovaných pracovních míst. VPP jsou využívány pro krátkodobé umístování uchazečů především na práci pro obecní a městské úřady, charitativní organizace a sdružení. Takto umístění uchazeči po uplynutí sjednané doby buď nastoupí k danému zaměstnavateli do trvalého pracovního poměru, nebo se opět vrátí do evidence. V každém případě je však i přechodné zaměstnání po všech stránkách lepší než setrvávání v dlouhodobé nezaměstnanosti. Navíc zaměstnavatelům, kteří VPP vytvářejí, tato aktivita umožňuje uskutečnění i takových záměrů, které by bez spolupráce s úřadem práce nemohly být realizovány. Využití tohoto nástroje však značně závisí na místních podmínkách a na ochotě ke spolupráci ze strany zaměstnavatelů a obecních úřadů. **V rámci VPP bylo v Jihomoravském kraji v roce 2011 vytvořeno celkem 1083 nových pracovních míst.** Tento nástroj je v rámci kraje dlouhodobě nejvíce využíván v okresech Znojmo a Brno - venkov; v roce 2011 místa vytvořená v těchto dvou okresech představovala celých 40 % z úhrnu všech míst zřízených v rámci VPP v kraji.

Počet nově vytvořených pracovních míst pro osoby se zdravotním postižením se v roce 2011 oproti předchozímu dosti výrazně zvýšil (o 29 míst). Vytvořeno bylo celkem 99 nových míst, z toho 49 v okrese Břeclav a 29 v Brně-městě. **Celkový počet podporovaných míst v chráněných dílnách a pracovištích** je však podstatně vyšší – v roce 2011 bylo na těchto místech podpořeno celkem 1 738 osob. Většina těchto míst (cca 66 %) je koncentrována v okrese Brno-město.

IV.1 Rekvalifikace

V souladu s Normativní instrukcí MPSV byly pro rekvalifikace uchazečů o zaměstnání v roce 2011 v maximální možné míře využívány rekvalifikační programy v rámci projektů ESF, a to jak z národního individuálního projektu (NIP) „Poradenství a rekvalifikace“, tak z regionálních individuálních projektů (RIP).

Do rekvalifikačních kurzů bylo v roce 2011 nově zařazeno celkem 7192 osob, z toho 5186 osob (tedy 72,1 % z celkového úhrnu) prostřednictvím aktivit financovaných z ESF a 2006 osob bylo rekvalifikováno prostřednictvím národní APZ. **V roce 2011 rekvalifikaci ukončilo 7039 osob, z toho 6657 (tj. 94,7 %) úspěšně.**

Do rekvalifikačních kurzů jsou nejčastěji zařazováni uchazeči se středoškolským vzděláním, kteří si doplňují nebo rozšiřují své znalosti a dovednosti. Rekvalifikováni jsou se však v podstatě všechny vzdělanostní skupiny uchazečů, včetně uchazečů se základním vzděláním, pro které rekvalifikace znamená získání alespoň nějakého profesního vzdělání. Možnosti zaměstnaneckých rekvalifikací a rekvalifikací pro zájemce o zaměstnání jsou však stále využívány jen v minimální míře.

Nejvíce uchazečů bylo v Jihomoravském kraji v roce 2011 do rekvalifikačních kurzů nově zařazeno v okresech Brno-město (1932 osob) a Hodonín (1588), naopak nejméně v okresech Vyškov (690), Břeclav (717) a Znojmo (720).

Obrázek 29 - Rekvalifikace v Jihomoravském kraji v roce 2011

	celkem v rekvalifikaci	v daném roce					
		zahájené	ukončené	úspěšně ukončené	ESF (RIP)	OP -LZZ (NIP)	APZ
Blansko	826	818	780	728	161	400	257
Brno-město	1 947	1 932	1 928	1 815	558	692	682
Brno-venkov	775	727	757	730	237	371	119
Břeclav	744	717	738	699	227	332	158
Hodonín	1 608	1 588	1 595	1 517	300	996	292
Vyškov	711	690	694	655	172	292	226
Znojmo	763	720	547	513	204	244	272
JMK	7 374	7 192	7 039	6 657	1 859	3 327	2 006

Zaměření rekvalifikačních kurzů je v jednotlivých okresech Jihomoravského kraje dosti podobné. Dlouhodobě převládají kurzy zaměřené na zlepšování počítačové gramotnosti (zhruba třetina rekvalifikovaných), dále následují kurzy z oblasti účetnictví a daňové evidence, administrativní práce a ze „základů podnikání“. Časté jsou také kurzy v oblasti pečovatelské, manikúry a masáže, z profesí výrobní sféry pak kurzy svařování, obsluhy CNC strojů, obsluhy motorových vozidel a vysokozdvizných vozíků. Nově se projevuje zvýšený zájem o kurzy pracovníků v sociálních službách.

Kurzy zaměřené na informační technologie (cca 30 % rekvalifikací) jsou realizovány téměř pro všechny skupiny uchazečů o zaměstnání. Výjimku tvoří absolventi škol, kteří zpravidla zvládají obsluhu osobního počítače na velmi dobré úrovni. Pro ně, případně pro další zájemce z řad uchazečů o zaměstnání, jsou realizovány kurzy „Obsluha osobního počítače dle osnov ECDL“. Největší podíl (zhruba poloviční) přitom tvoří kurzy „Základy obsluhy osobního počítače“ (WINDOWS, WORD, EXCEL, INTERNET). V menším rozsahu jsou realizovány i kurzy s vyšší specializací, které již vyžadují pokročilé vstupní znalosti obsluhy osobního počítače a vedou přímo k uplatnění absolventů těchto kurzů na trhu práce (Počítačový grafik, Tvorba webových stránek).

Kurzy účetnictví s využitím výpočetní techniky (zhruba 10 % rekvalifikací) využívají zpravidla ženy, které mají zájem o uplatnění v pracovních pozicích účetní nebo na kumulovaných funkcích v administrativě, zejména v podnikatelském sektoru. Většinou se jedná o ženy, které absolvovaly gymnázium nebo střední odbornou školu technického směru, případně školu s ekonomickým zaměřením. Často se jedná o ženy vracející se na trh práce po mateřské dovolené.

Kurzy svařování (rovněž zhruba 10 % rekvalifikací) jsou realizovány jako základní nebo případně v kombinaci jednotlivými metodami - např. kurz plamenového svařování a řezání kyslíkem, kurz pájení plamenem, kurz ručního obloukového svařování obalenou elektrodou, kurz svařování v ochranné atmosféře atd.

Kurzy pro řidiče motorového vozíku - účastníci jsou v kurzech seznámeni s obsluhou vysokozdvizného vozíku a jeho provozem. V průběhu kurzu získají řidičský průkaz na motorový vozík se spalovacím i elektrickým pohonem. Tito absolventi se především uplatňují na pracovní pozici skladník.

Základy podnikání - jsou určeny pro uchazeče, kteří absolvování kurzu využívají k zahájení samostatné výdělečné činnosti.

Kosmetické služby - také o tyto kurzy jeví zájem především ženy, které chtějí zahájit samostatnou výdělečnou činnost. Jedná se z velké části o uchazečky o zaměstnání z kategorie osob pečujících o dítě do 15 let. Často přicházejí do evidence po ukončení rodičovské dovolené.

Všeobecný sanitář - o kurz jeví zájem jak muži, tak i ženy. velmi často se jedná o osoby, které již mají přislíbeno pracovní místo ve zdravotnických zařízeních.

Pracovník v sociálních službách - účastníci se po uvedení do problematiky sociálních služeb seznámí se standardy kvality sociálních služeb. Dále po úvodu do psychologie, psychopatologie, somatologie se učí základům komunikace, ochrany zdraví a prevenci vzniku závislosti na sociálních službách. Seznamují se s metodami sociální práce a základy péče o nemocné. Absolventi se uplatňují v zařízeních sociální péče.

Řidičské oprávnění skupin C, C+E, D, profesní průkaz – kurzy jsou žádány zejména muži.

IV.3 Zkušenosti s realizovanými projekty ESF

V roce 2011 bylo v Jihomoravském kraji realizováno **devět regionálních individuálních projektů**, zpracovaných a administrovaných referátem projektů EU na Krajské pobočce Úřadu práce České republiky v Brně, **tři národní individuální projekty** a dále **projekt „Vzdělávejte se pro růst!“** který navazuje na jemu předcházející projekt „Vzdělávejte se“.

Regionální individuální projekty

V roce 2011 realizovala Krajská pobočka v Brně v rámci Operačního programu Lidské zdroje a zaměstnanost těchto 9 regionálních individuálních projektů:

1. Šance pro Vás v Jihomoravském kraji
2. Aktivní padesátka v Jihomoravském kraji
3. Vzdělání – praxe – zaměstnání
4. Návrat rodičů na trh práce v Jihomoravském kraji
5. Zpět na trh práce v Jihomoravském kraji
6. Most ke vzdělávání v Jihomoravském kraji
7. Praxí k perspektivní kariéře
8. Klíč k nezávislosti v Jihomoravském kraji
9. Kariéra bez bariér

Důraz byl kladen především na práci s cílovými skupinami jednotlivých projektů, především na osoby výrazně ohrožené na trhu práce, např. osoby nad 50 let věku, dlouhodobě evidované, osoby pečující o děti do 15 let věku, osoby s nízkým vzděláním a kvalifikací, absolventi škol apod. Projekty se zaměřovaly vedle motivačních a poradenských aktivit především na rekvalifikace cílových skupin, zajištění odborných pracovních praxí a zprostředkování zaměstnání. Při zprostředkování zaměstnání byly využívány nástroje aktivní politiky zaměstnanosti – SÚPM vyhrazená, zaměstnavatelé byli podporováni také formou poskytování mzdových příspěvků dle metodiky OP LZZ při vytváření nových pracovních míst. Celkové vynaložené prostředky dosáhly v roce 2011 výše 106,54 mil. Kč.

Projekt Aktivní padesátka v Jihomoravském kraji

Zahájení realizace: 1.2.2009

Ukončení realizace: 31.1.2012

Cílovou skupinou pro tento projekt jsou uchazeči a zájemci o zaměstnání, kteří jsou evidováni na kontaktních pracovištích úřadu práce v Jihomoravském kraji a nejpozději v roce zařazení do projektu dosáhli 50-ti let věku.

Do projektu bylo zařazeno celkem 555 účastníků (oproti původnímu plánu 500). Aktivitu „vstupní blok“ absolvovalo 554 klientů. Vstupní blok je čtyřdenní aktivita, která seznámila klienty s obsahem a organizací jednotlivých aktivit projektu.

Motivačně – poradenský modul – do této projektové aktivity vstoupilo během realizace projektu celkem 331 osob, z původně plánovaných 330 osob. Tito klienti pak dále absolvovali jednu z forem poradenské činnosti – pracovní nebo bilanční diagnostiku.

Aktivitu „individuální poradenství“, kterou zajišťoval odborný psycholog, mohli využít všichni účastníci projektu. Aktivitu využilo 412 účastníků, jímž bylo poskytnuto celkem 910 hodin poradenství.

Kurz PC dovedností – aktivitu celkem úspěšně ukončilo 301 osob.

Rekvalifikace – kurzy byly rozděleny do 3 kategorií, jednak kurzy odborné – řemeslné, počítačové kurzy a kurzy k získání oprávnění k výkonu činnosti (průkazy). Celkem bylo vystaveno 505 osvědčení za úspěšně absolvované kurzy.

Zprostředkování zaměstnání – v průběhu realizace projektu bylo klientům zprostředkováno celkem 186 pracovních míst, z toho 40 míst bylo nově vytvořeno u zaměstnavatelů a celkem 63 pracovních míst bylo podpořeno mzdovým příspěvkem pro zaměstnavatele.

Celkový rozpočet projektu: 35 138 000 Kč, z toho bylo v roce 2011 vyčerpáno 17 127 920,64 Kč.

Projekt Šance pro Vás v Jihomoravském kraji

Zahájení realizace: 1.2.2009

Ukončení realizace: 31.1.2012

Cílovou skupinou jsou uchazeči o zaměstnání, dlouhodobě evidovaní na úřadu práce, a to déle než 6 měsíců evidence a dále zájemci o zaměstnání evidovaní na úřadu práce bez omezení délky evidence.

Výběr uchazečů do projektu – celkem bylo do projektu zařazeno celkem 669 uchazečů a 38 zájemců o zaměstnání, tj. celkem 707 osob.

Vstupní kurz – bylo plánováno zařazení 600 osob, celkem bylo do této aktivity zařazeno 703 klientů. Obsahem kurzu je seznámení s projektem, sestavení Plánu rozvoje klienta, podpis dohody o vstupu do projektu a další školení.

Motivačně poradenský modul – tuto aktivitu úspěšně absolvovalo 405 klientů.

PC kurz – tuto aktivitu absolvovalo 303 klientů, plánovaný počet byl 300 klientů.

Rekvalifikace – celkem bylo plánováno získání odbornosti pro 500 klientů, dosud bylo vydáno 852 osvědčení o úspěšném absolvování rekvalifikace.

Individuální poradenství – určeno pro všechny klienty projektu, plánováno byl poskytnutí 3000 poradenských hodin. Dosud bylo využito 1 104,5 hodin poradenství odbornými pracovníky projektu.

Zprostředkování zaměstnání – bylo vytvořeno celkem 64 nových pracovních míst se mzdovým příspěvkem, 2 osoby zahájily podnikání, 46 společensky účelných pracovních míst a 106 vhodných zaměstnání, tj. celkem zajištěno 218 zaměstnání, oproti původně plánovanému počtu 120 pracovních míst.

Osobní asistence – což je velmi specifická aktivita projektu spojená s doprovodem a pomocí klientovi při návštěvě zaměstnavatele nebo účasti na výběrovém řízení na pracovní místo. Plánováno 80 asistencí, poskytnuto 80 osobních asistencí.

Celkový rozpočet projektu činí 44 827 200 Kč, z toho bylo v roce 2011 vyčerpáno celkem 23 954 042,34 Kč.

Projekt Vzdělání – praxe – zaměstnání

Zahájení realizace: 1.4.2009

Ukončení realizace: 31.3.2012

Cílovou skupinou jsou uchazeči o zaměstnání, kteří jsou v Jihomoravském kraji evidovaní úřadem práce a mají **ukončené středoškolské vzdělání s maturitou nebo vysokoškolské vzdělání** a zároveň splňují alespoň jednu z níže uvedených podmínek:

- ke dni vstupu do projektu **nedosáhli 25 let věku** - u uchazečů o zaměstnání se středoškolským vzděláním s maturitou a jejichž celkově dosažená **pracovní praxe činí maximálně 12 měsíců**,
- ke dni vstupu do projektu **nedosáhli 30 let věku** - u uchazečů o zaměstnání s ukončeným vysokoškolským vzděláním a jejichž celkově dosažená **pracovní praxe činí maximálně 12 měsíců**,
- osoby bez omezení věku, vracející se **po mateřské a rodičovské dovolené** na trh práce s praxí do 12 měsíců,
- osoby bez omezení věku, vracející se **po mateřské a rodičovské dovolené** na trh práce po minimálně 3 letech.

Do projektu vstoupilo celkem 202 uchazečů o zaměstnání z území Jihomoravského kraje

Vstupní blok – do této aktivity vstoupili všichni účastníci, tj. 202 uchazečů o zaměstnání.

Rekvalifikace – v oblasti rekvalifikačních kurzů absolvovalo 190 klientů kurzy Obsluhy PC dle osnov ECDL úspěšně, což významně převýšilo původní plán 150 dokončených rekvalifikací.

Odborná pracovní praxe – jakožto stěžejní až 1 rok trvající aktivita projektu je realizována u zaměstnavatelů z řad institucí veřejné správy za účelem získání pracovních návyků a zkušeností. Celkově nastoupilo do této aktivity 154 klientů projektu.

Individuální poradenství a podpora – celkově je plánovaný rozsah poradenství 5 h na klienta projektu. Celkem bylo dosud poskytnuto 377 hodin individuálního poradenství.

Zprostředkování zaměstnání – v projektu plánováno zajištění 10 nových a 20 vhodných pracovních míst. Dosud zajištěno 6 nových pracovních míst a 36 vhodných zaměstnání.

Celkový rozpočet projektu činí 42 321 800 Kč, z toho bylo v roce 2011 vyčerpáno 19 455 809,69 Kč.

Projekt Zpět na trh práce v Jihomoravském kraji

Zahájení realizace: 1.8.2009

Ukončení realizace: 31.7.2012

Cílovou skupinou jsou uchazeči a zájemci o zaměstnání s chybějícím či s maximálně dosaženým základním vzděláním, evidovaní na kontaktních pracovištích úřadu práce v Jihomoravském kraji, bez ohledu na délku evidence na ÚP.

V projektu byl plánovaný vstup pro 500 osob navýšen na 540, k 31.12.2011 bylo do projektu zařazeno celkem 544 osob.

Vstupní blok – z plánovaných 500 osob navýšeno na 540 účastníků, tuto aktivitu celkem absolvovalo již 542 klientů projektu.

Rekvalifikační kurzy – v projektu realizovány 3 typy rekvalifikací. Celkem je plánováno 420 + 130 nad rámec ZD úspěšně dokončených rekvalifikací, průběžný výsledek je celkem 519 vydaných osvědčení.

Zprostředkování zaměstnání – doposud umístěno 23 osob na nových místech se mzdovým příspěvkem, 22 osob na SÚPM vyhrazených a 86-ti osobám bylo zabezpečeno pracovní místo splňující podmínky vhodného pracovního místa. Celkem bylo tedy zprostředkováno 131 zaměstnání pro klienty projektu.

Celkový rozpočet projektu dosahuje výše 35 807 400 Kč, z bylo v roce 2011 vyčerpáno 15 785 193,74 Kč.

Projekt Návrat rodičů na trh práce v Jihomoravském kraji

Zahájení realizace: 1.8.2009

Ukončení realizace: 31.7.2012

Cílová skupina je tvořena uchazeči o zaměstnání evidovanými na kontaktních pracovištích úřadu práce v Jihomoravském kraji a současně pečující o dítě do 15-ti let věku, a dále zájemci o zaměstnání evidovaní na kontaktních pracovištích úřadu práce v Jihomoravském kraji a současně pečující o dítě do 15-ti let věku.

Výběr klientů do projektu – celkem lze do projektu zařadit min. 400 klientů, z toho nejméně 280 uchazečů o zaměstnání, skutečně bylo zařazeno 410 osob.

Vstupní blok – tuto aktivitu úspěšně absolvovalo 410 osob.

Individuální poradenství – celková kapacita poskytovaných poradenských hodin v tomto projektu je 1 600. Poradenství využilo již 327 klientů, kteří vyčerpali 1 415,5 hodin.

Rekvalifikační kurzy – celkem je plánováno 510 úspěšně dokončených rekvalifikací klientů. Tuto aktivitu již úspěšně ukončilo 323 klientů a bylo vydáno 413 osvědčení.

Zprostředkování zaměstnání – celkem bude pro klienty vytvořeno 14 nových pracovních míst a minimálně 174 vhodných zaměstnání. Doposud je zajištěno 14 nových pracovních míst a 152 vhodných zaměstnání. Projekt absolvovalo již 288 osob, přičemž 181 osob vystoupilo z projektu z důvodu nástupu do jakéhokoliv zaměstnání, tj. 62,85 %.

Celkový rozpočet projektu činí 26 115 500 Kč. Z této sumy bylo v roce 2011 vyčerpáno celkem 13 197 729,52 Kč.

Projekt Most ke vzdělávání v Jihomoravském kraji

Zahájení realizace: 1.6.2010

Ukončení realizace: 31.8.2011

Cílovou skupinu projektu tvořili uchazeči a zájemci o zaměstnání, kteří byli evidováni na kontaktních pracovištích úřadu práce v Jihomoravském kraji a nejpozději v době zařazení do projektu dosáhli úrovně vzdělání ÚSV nebo ÚSO.

Výběr klientů do projektu – aktivita určena pro minimálně 100 klientů, z toho min. 80 uchazečů o zaměstnání. Do projektu celkem vstoupilo 152 osob.

Motivačně vstupním programem prošlo celkem 123 osob. V rámci aktivity individuální podpora a poradenství bylo poskytnuto 101,5 hodiny tohoto poradenství, celkem pro 81 osob.

Vzdělávací program – rekvalifikace – aktivita složená ze dvou modulů, jedním byly Základy obsluhy osobního počítače dle osnov ECDL START, druhým odborné rekvalifikace. Celkem bylo vydáno 176 osvědčení o úspěšném absolvování vzdělávací aktivity.

Odbornou praxi jako aktivitu určenou k ověření teoretických znalostí absolvovalo 93 klientů projektu za spolupráce 49 firem a organizací. Asistence při vyhledávání zaměstnání byla poskytována po celou dobu realizace projektu a určena pro všechny klienty projektu. Dílčí aktivitou bylo zajištění minimálně 15-ti pracovních míst pro klienty projektu. Celkem bylo zajištěno 6 nových pracovních míst a 13 zaměstnání splňujících podmínku vhodného zaměstnání.

Celkový rozpočet činí 9 500 900 Kč, Vyčerpaný rozpočet projektu (k 31.12.2011) dosáhl 6 606 557,76 Kč.

Projekt Klíč k nezávislosti v Jihomoravském kraji

Zahájení realizace: 1.10.2010

Ukončení realizace: 31.3.2013

Cílová skupina je tvořena uchazeči o zaměstnání evidovaní na kontaktních pracovištích úřadu práce v Jihomoravském kraji při splnění těchto podmínek:

1. uplynutí podpůrní doby, tj. uchazeč o zaměstnání jemuž již nenáleží podpora v nezaměstnanosti z důvodu uplynutí podpůrní doby.
2. pokud nevznikl nárok na podporu v nezaměstnanosti uchazeči:
 - a) jež nepožádal úřad práce o poskytnutí podpory v nezaměstnanosti, příp. nesplnil podmínky pro udělení podpory v nezaměstnanosti
 - b) se kterým byl v době posledních 6 měsíců před zařazením do evidence ÚP zaměstnavatelem skončen pracovněprávní vztah z důvodu porušení povinnosti vyplývající z právních předpisů vztahujících se k jím vykonávané práci zvláště hrubým způsobem
 - c) který v posledních 6 měsících před zařazením do evidence ÚP bez vážného důvodu opakovaně sám ukončil vhodné zaměstnání zprostředkované úřadem práce.

Do projektu je plánován vstup 400 osob, dosud zařazeno celkem 277 osob. Tito klienti rovněž absolvovali poradenský program finanční gramotnosti.

Individuální podpora a poradenství je aktivita, které mohou využít všichni klienti projektu. Celková kapacita poskytovaných poradenských hodin v tomto projektu je 3200, dosud vyčerpáno 505,5 hodin.

Rekvalifikace – v rámci této aktivity bude podpořeno minimálně 300 klientů a celkem bude vystaveno minimálně 360 osvědčení o úspěšném absolvování kurzu.

Zprostředkování zaměstnání – celkem bude zprostředkováno 35 pracovních míst – z toho bude 15 pracovních míst nově vytvořeno a 20 pracovních míst bude splňovat podmínky vhodného zaměstnání.

Celkový rozpočet projektu činí 29 392 500 Kč, z nichž bylo v roce 2011 vyčerpáno celkem 4 353 660,68 Kč.

Projekt Praxí k perspektivní kariéře

Zahájení realizace: 1.9.2010

Ukončení realizace: 28.2.2013

Cílová skupina je tvořena uchazeči o zaměstnání s úplným středním vzděláním (maturitou), ve věku do 22 let, s praxí kratší než 12 měsíců a uchazeči s VOŠ nebo VŠ vzděláním, nejvýše bakalářského stupně, ve věku do 24 let, s praxí 0-12 měsíců.

Projekt počítá s účastí minimálně 210 klientů, dosud do něj vstoupilo celkem 177 uchazečů o zaměstnání.

V oblasti rekvalifikačních kurzů absolvují klienti projektu vždy jeden kurz, po jehož úspěšném zakončení jsou následně umisťováni na stěžejní aktivitu projektu – odbornou pracovní praxi k institucím veřejné a státní správy. Dosud úspěšně absolvovalo rekvalifikační kurzy celkem 74 klientů projektu a navazující roční praxi vykonává 66 klientů projektu.

Počet poskytnutého poradenství je stanoven v rozsahu 3 hodin na klienta projektu, celkem bylo dosud poskytnuto účastníkům celkem 313 hodin individuálního poradenství. Po ukončení projektových aktivit a zejména pak odborné pracovní praxe (ve zvýšené míře od poloviny roku 2012) očekáváme ze strany dodavatele zajištění celkem 10 nových a 30 vhodných zaměstnání.

Celkový rozpočet projektu dosahuje částky 55 700 708 Kč, z nichž bylo v roce 2011 vyčerpáno 6 400 413,12 Kč.

Projekt Kariéra bez bariér

Zahájení realizace: 1. dubna 2011

Ukončení realizace: 31. března 2014

Do projektu bude zařazeno 800 klientů – uchazečů a zájemců o zaměstnání, přičemž 50 klientů z řad uchazečů o zaměstnání bude zaměstnáno na nově vytvořených pracovních místech se mzdovým příspěvkem dle metodiky OP LZZ, 50 klientů z řad uchazečů na vhodných pracovních místech bez dotace a 50 klientů z řad uchazečů na společensky účelných pracovních místech (SÚPM).

Projekt je prioritně určen pro uchazeče o zaměstnání. Z důvodu prevence proti vzniku nezaměstnanosti však lze umožnit vstup do projektu i zájemcům o zaměstnání, a to až do výše 20 % z celkového počtu osob, tj. max. 160 osob z řad zájemců.

Cílová skupina projektu je tedy definována takto:

- evidence na kterémkoliv kontaktním pracovišti Krajské pobočky v Brně,
- osoby se zdravotním postižením definované zákonem č. 435/2004, § 67 odst. 2 nebo
- osoby starší 50 let věku.

Mezi klíčové projektové aktivity patří:

- výběry klientů, vstupní blok, plán rozvoje klienta, poradenský program a ergodiagnostika, motivační program, individuální poradenství, rekvalifikační kurzy a zprostředkování zaměstnání.

Do konce roku 2011 nebyla ukončena veřejná zakázka na dodavatele vzdělávacích a poradenských služeb.

Národní individuální projekty (NIPy)

V roce 2011 byly na všech úřadech práce v kraji realizovány tři Národní individuální projekty v rámci OP LZZ:

- Poradenství a rekvalifikace
- Společensky účelná pracovní místa
- Veřejně prospěšné práce, projekt byl od 1.7.2011 prodloužen do 29.2.2012 zároveň se změnou názvu na Vzdělávejte se pro růst – Veřejně prospěšné práce.

Výběry a zařazování uchazečů do projektů byly prováděny v souladu se zaměřením projektů, se stanovenými indikátory a na základě Normativní instrukce. Podporovány byly zejména tyto kategorie uchazečů: mladí do 20-ti let, starší 50-ti let, ženy, dlouhodobě nezaměstnaní evidovaní déle než 5 měsíců a osoby pečující o děti do 15-ti let věku.

Realizací projektů byla významně posílena aktivní politika zaměstnanosti uplatňovaná doposud prostřednictvím tradičních nástrojů, hrazených ze státního rozpočtu. Cílovými skupinami jsou především osoby ohrožené dlouhodobou nezaměstnaností, u kterých byly významně posíleny jejich kompetence pro uplatnění na trhu práce a zvýšena jejich zaměstnatelnost. V případě SÚPM je kladen důraz na zajištění především dlouhodobějšího pracovního uplatnění se zaměřením na osoby starší 50 let.

IV.4. Opatření související s hospodářskou krizí

Za účinné opatření související s hospodářskou krizí v podmínkách Jihomoravského kraje většina zaměstnavatelů uvádí realizaci projektu „Vzdělávejte se!“, který zaměstnavatelům do značné míry pomohl překlenout krizové období a udržet pracovní místa. Žádosti o realizaci tohoto projektu byly předkládány v roce 2010, v roce 2011 byly tyto žádosti již jen finančně vypořádávány; ovšem v roce 2011 byla zahájena realizace obdobného projektu, a to projektu „Vzdělávejte se pro růst!“, určeného tentokrát pro podniky s dobrým růstovým potenciálem, které vyvíjejí činnost v perspektivních odvětvích. Do konce roku 2011 bylo v kraji podáno 210 žádostí.

Dalším i nadále využívaným opatřením souvisejícím s hospodářskou krizí je **institut tzv. částečné nezaměstnanosti** v případech, kdy zaměstnavatel nemůže přidělovat zaměstnanci práci v rozsahu týdenní pracovní doby, a to z důvodu dočasného omezení odbytu jeho výrobků nebo omezení poptávky po jim poskytovaných službách.

Obecně je zaměstnavatelskou sférou velmi oceňováno také pružné využívání nástrojů APZ a aktivní spolupráce se zaměstnavateli a místními a regionálními samosprávami.

V. PROGNOZA VÝVOJE TRHU PRÁCE V DALŠÍM OBDOBÍ

V. 1 Předpokládaný vývoj na trhu práce v Jihomoravském kraji

V období od ledna 2005 do června 2008 se situace na trhu práce v Jihomoravském kraji rychle zlepšovala. Výrazně rostla nabídka volných pracovních míst (z 6,5 tis. až na cca 16,4 tis.), počet uchazečů o zaměstnání naopak velmi rychle klesal (z 69,5 tis. nezaměstnaných v lednu 2005 na 36,4 tis. v červnu 2008). Také míra nezaměstnanosti v tomto období klesla výrazně, a to z hodnoty 11,1 % na hodnotu 5,7 %. Počet nezaměstnaných se v tomto období tedy snížil zhruba na polovinu, zatímco počet hlášených volných pracovních míst se zvýšil dvaapůlkrát. Pro trh práce v kraji - a především v krajském městě a jeho širším zázemí - byla charakteristická vysoká poptávka po pracovní síle, kterou z místních zdrojů nebylo možno uspokojit, což vyvolávalo značný tlak na dovoz pracovní síly ze zahraničí.

V tomto období konjunktury byla sice do hospodářské struktury kraje lokalizována řada aktivit poptávajících vysoce kvalifikovanou pracovní sílu (globální vývojová a call centra významných světových společností), rozvoj hospodářské základny kraje však bohužel nadále zůstal založen na intenzivním využívání nepříliš kvalifikované pracovní síly, a to hlavně v nově zakládaných podnicích v průmyslových zónách. Jak v Jihomoravském kraji, tak i ve městě Brně se rozvíjela především ta odvětví průmyslové výroby, ve kterých pro velkou většinu nově zřizovaných pracovních pozic byla požadována buď velmi nízká, nebo i žádná kvalifikace. Koncem roku 2008 tak podíl hlášených nových pracovních míst, na které zaměstnavatel nepožadoval žádnou kvalifikaci, dosahoval v Jihomoravském kraji 53,0 % (v podmínkách města Brna pak dokonce obtížně uvěřitelných 67,4 %), zatímco o deset let dříve, v roce 1999, to bylo pouze 1,8 %, tedy třicetkrát méně. Do konce roku 2010 – právě v důsledku hospodářské recese - se v tomto ohledu situace v kraji zlepšila poměrně výrazně; podíl pracovních míst, na nichž zaměstnavatel nepožadoval žádnou kvalifikaci, dosáhl „pouze“ hodnoty 36,5 %. I tak ale pracovní místa pro nekvalifikované představovala nejpočetnější kategorii nově vytvářených pracovních míst.

Zatímco před deseti lety zaměstnavatelé v Jihomoravském kraji zřizovali pracovní místa pro nekvalifikované pouze zcela výjimečně, v období zhruba tří let před nástupem hospodářské recese byla tvorba nových pracovních míst výrazně zaměřena právě na tuto kategorii, tedy na pracovníky nekvalifikované. Na tato místa ovšem nebyli přijímáni domácí pracovníci, ale docházelo k dovozu nekvalifikované nebo velmi málo kvalifikované pracovní síly ze zahraničí.

Přestože situace na trhu práce se v kraji začala měnit už v měsíci říjnu 2008, dopady hospodářské recese na úroveň nezaměstnanosti se ve významnější míře projeví až na přelomu let 2008 a 2009. Tyto dopady byly závažné. Od 30.6.2008 do 31.12.2009 se počet nezaměstnaných v Jihomoravském kraji zvýšil o 81 %, přičemž ve stejné době poptávka po nové pracovní síle výrazně poklesla, bezmála o dvě třetiny (o 61 %). V průběhu roku 2010 nezaměstnanost v kraji už výrazně nerostla; počet nezaměstnaných se meziročně zvýšil o 9 % (v únoru 2010 bylo v kraji dosaženo historicky nejvyššího stavu nezaměstnanosti – 71 884 osob), počet nově hlášených pracovních míst se ale dále snižoval (meziročně o 37,4 %).

V průběhu let 2009 a 2010 se nezaměstnanost v Jihomoravském kraji zvýšila o zhruba 23,0 tis. osob, což představovalo nárůst o přibližně 60 % původního stavu. Protože krize postihovala především výrobní sféru ekonomiky, nezaměstnanost vzrostla mnohem více v souboru mužů než v souboru žen. Počet mužů vedených v evidenci úřadu práce v kraji se

v těchto dvou letech zvýšil o 82 %, zatímco v případě žen se jednalo o nárůst „pouze“ o 42 %, tedy o nárůst v poloviční intenzitě. Krize sice způsobila problémy i v případě zaměstnávání absolventů škol, ovšem jejich počet v evidencích úřadů práce se v těchto dvou letech zvýšil „pouze“ o 54 %, tedy méně než v ostatních kategoriích nezaměstnaných.

Vývoj v oblasti nezaměstnanosti v roce 2011 byl již příznivý. Počet nezaměstnaných evidovaných na kontaktních pracovištích ÚP v kraji se snížil o 6620, tedy o 9,5 % původního stavu. Z hlediska regionálního se nezaměstnanost na území kraje vyvíjela dosti rozdílně. Za poslední rok se nejvýrazněji snížil počet nezaměstnaných evidovaných na pracovištích úřadu práce v okresech Břeclav a Brno – venkov (pokles na 85 resp. o 88 % původního stavu), naopak relativně nejméně se nezaměstnanost snížila v okrese Vyškov (o 3 %).

Z hlediska ekonomického větší význam než nárůst nezaměstnanosti má pokles intenzity tvorby nových pracovních míst. V období od konce srpna 2008 do konce roku 2012 se počet volných míst nahlášených do evidence úřadu práce v Jihomoravském kraji snížil o 14 162, tedy o zhruba 84 % původního stavu, což ve svém důsledku způsobuje, že možnosti vzniklou nezaměstnanost řešit jsou nyní v kraji poměrně omezené.

Vývoj v oblasti zaměstnanosti však v kraji ve svém důsledku nebyl pouze nepříznivý. Hospodářská recese paradoxně přispěla k tomu, že struktura zaměstnanosti v kraji (a stejně tak v ČR jako celku) se přiblížila stavu běžnému ve vyspělých evropských ekonomikách. Zvýšil se podíl terciární sféry na celkové zaměstnanosti, zvýšila se kvalifikační úroveň zaměstnané pracovní síly a také se zkvalitnila úroveň nové poptávky po pracovní síle. Počet nově vytvářených pracovních míst se sice dramaticky snížil, zaměstnavatelé však nyní požadují kvalifikovanější pracovní sílu než dříve. V důsledku krize se významným způsobem zpřísnilo povolování vstupu cizinců na trh práce v kraji.

V.2 Varianty možného vývoje nezaměstnanosti

Očekáváme, že nezaměstnanost v Jihomoravském kraji v roce 2012 již výrazněji neporoste, mírný růst počtu evidovaných, k němuž došlo na počátku roku, vystřídá v jarních měsících pokles jejich počtu. Domníváme se, že v průběhu 1. pololetí 2012 by se stav nezaměstnaných evidovaných na kontaktních pracovištích úřadu práce v kraji mohl snížit, a to o nejméně 3,0 tis. osob, v optimistické variantě ale až o cca 8,5 tis. osob. Míra nezaměstnanosti by se k 30.6.2011 mohla pohybovat v rozmezí 9,1 – 9,9 %. Ani v průběhu druhého pololetí se nezaměstnanost v kraji pravděpodobně výrazněji nezvýší; očekáváme stagnaci nebo další mírný pokles počtu evidovaných.

Tabulka 4 - Předpokládaný vývoj nezaměstnanosti v prvním pololetí roku 2012

očekávaný stav k	mírnější varianta			pesimistická varianta		
	počet evidovaných uchazečů celkem (v tis.)	z toho dosažitelní (v tis.)	MN v %	počet evidovaných uchazečů celkem (v tis.)	z toho dosažitelní (v tis.)	MN v %
30.6.2012	57,7	56,2	9,1	63,0	61,5	9,9

Lze ovšem předpokládat, že v průběhu roku 2012 zůstanou na regionálním trhu práce vymezeny věkové, vzdělanostní i profesní skupiny osob, u nichž je velmi malá šance získat práci. K nejvíce ohroženým skupinám uchazečů budou v kraji náležet nekvalifikovaní pracovníci, uchazeči v předdůchodovém věku, uchazeči pečující o děti do 15 let věku a občané zdravotně postižení.