

# Informace

o situaci na trhu práce  
v Jihomoravském kraji  
(stav k 30.4.2011)

Úřad práce České republiky

Krajská pobočka v Brně

## Vývoj nezaměstnanosti v Jihomoravském kraji v dubnu 2011

V rámci České republiky patří území Jihomoravského kraje stále k oblastem s nadprůměrnou úrovní nezaměstnanosti. Ke dni 30.4.2011 bylo na úřadech práce v kraji evidováno celkem 62 958 nezaměstnaných, přičemž **míra nezaměstnanosti** dosáhla hodnoty **9,6 %** a tedy oproti celostátnímu průměru byla o 1,0 procentního bodu (p. b.) vyšší. Zatímco na celkové pracovní síle v ČR se Jihomoravský kraj podílí 11,0-ti %, na celkové nezaměstnanosti dosahuje nyní jeho podíl hodnoty 12,3 %. Ze čtrnácti krajů ČR jen v pěti je míra nezaměstnanosti vyšší než v kraji Jihomoravském.

K 30.4.2011 bylo na kontaktních pracovištích ÚP ČR v Jihomoravském kraji registrováno celkem 2 963 volných míst, z toho více než třetina (34,8 %) je koncentrována do krajského města. Na celkovém počtu pracovních míst v ČR se kraj nyní podílí 8,2%. Na jedno volné místo připadlo v Jihomoravském kraji v dubnu v průměru 21,2 nezaměstnaných, což je hodnota převyšující o polovinu celorepublikový průměr (14,3). Rozdíly mezi jednotlivými okresy kraje jsou přitom značné. Velmi vysokých hodnot je dosahováno v okrese Břeclav (až 40 uchazečů na jedno volné pracovní místo), Hodonín a Blansko (30 uchazečů na jedno místo); v okrese Znojmo se s nástupem jarních prací v zemědělství situace výrazně zlepšila a počet uchazečů na jedno místo klesl meziměsíčně na polovinu (ze 40 na 24). Dlouhodobě nejlepší je poměr mezi nabídkou a poptávkou v obou brněnských okresech a také v okrese Vyškov.

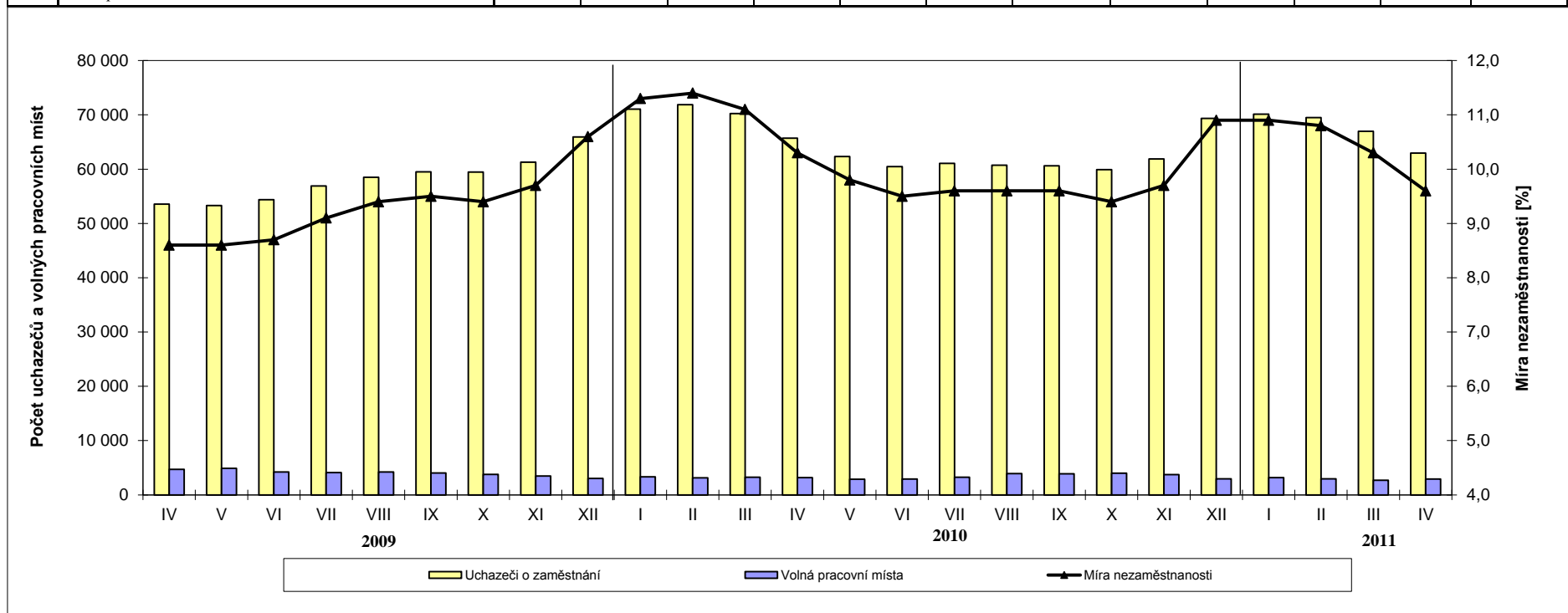
Z jednotlivých okresů Jihomoravského kraje jsou **nezaměstnaností nejvíce postiženy okresy Hodonín (14,3%), Znojmo (12,9%) a Břeclav (11,0%)**, ačkoli v průběhu minulého měsíce právě v těchto okresech došlo k relativně **nejvyššímu poklesu míry nezaměstnanosti** (o 1,1 až 1,7 p.b.). Nejnižší nezaměstnanost je nyní v okrese Brno-venkov (7,7%), pod celostátním průměrem je míra nezaměstnanosti i v okresech Brno-město a Vyškov. V posledním měsíci se nezaměstnanost ve všech okresech kraje snížila.

### Struktura nezaměstnanosti v Jihomoravském kraji k 30.4.2011

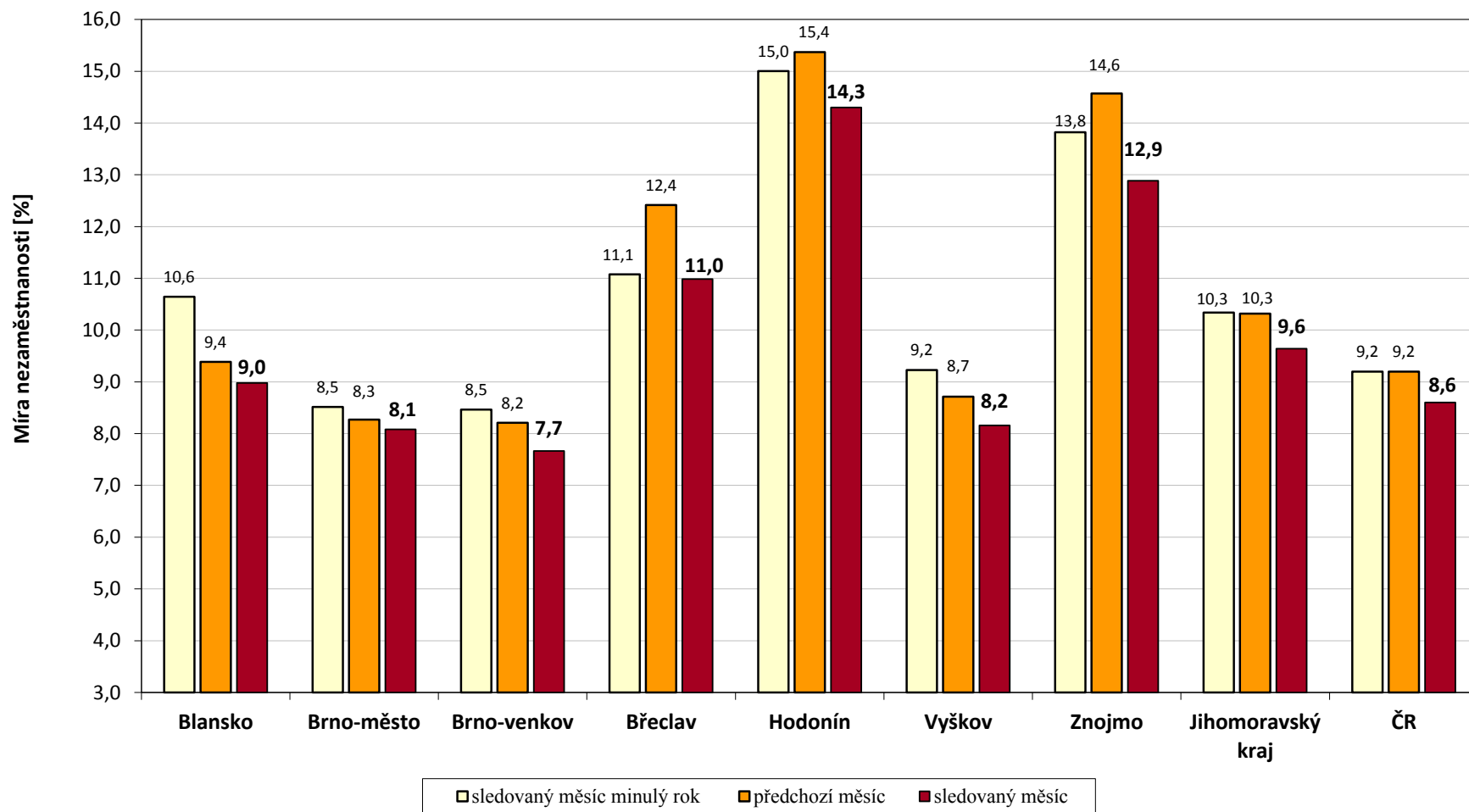
Území	Počet nezaměstnaných			Absolventi škol a mladiství	Volná pracovní místa	Počet uchazečů na 1 volné místo	Míra nezaměst. (%)
	celkem	v tom					
		muži	ženy				
Blansko	5 083	2 628	2 455	390	170	29,9	9,0
Brno-město	18 924	9 539	9 385	828	1 031	18,4	8,1
Brno-venkov	8 059	4 102	3 957	676	629	12,8	7,7
Břeclav	6 929	3 853	3 076	557	174	39,8	11,0
Hodonín	11 992	6 837	5 155	844	409	29,3	14,3
Vyškov	3 968	2 103	1 865	297	214	18,5	8,2
Znojmo	8 003	4 131	3 872	540	336	23,8	12,9
<b>Jihomoravský kraj</b>	<b>62 958</b>	<b>33 193</b>	<b>29 765</b>	<b>4 132</b>	<b>2 963</b>	<b>21,2</b>	<b>9,6</b>
Česká republika	513 842	264 142	249 700	31 958	36 053	14,3	8,6

V průběhu měsíce dubna 2011 bylo na kontaktních pracovištích ÚP ČR v Jihomoravském kraji **nově zaevidováno 5 273 osob** (tedy o 137 osob méně než v březnu). Evidenci naopak **ukončilo 9 299 uchazečů**, přičemž do nového zaměstnání jich nastoupilo 7 359 (tedy o 1503 více než v březnu). Počet evidovaných uchazečů se snížil o 4 026 osob, míra nezaměstnanosti v kraji poklesla o 0,7 procentního bodu. Pozitivní vývoj je spojen zejména s tradičním nástupem prací ve stavebnictví a se zahájením zemědělských prací v jižních okresech kraje. Ve všech okresech kraje klesl počet evidovaných mužů více než počet evidovaných žen, mírně se ale snížil i počet absolventů a mladistvých.

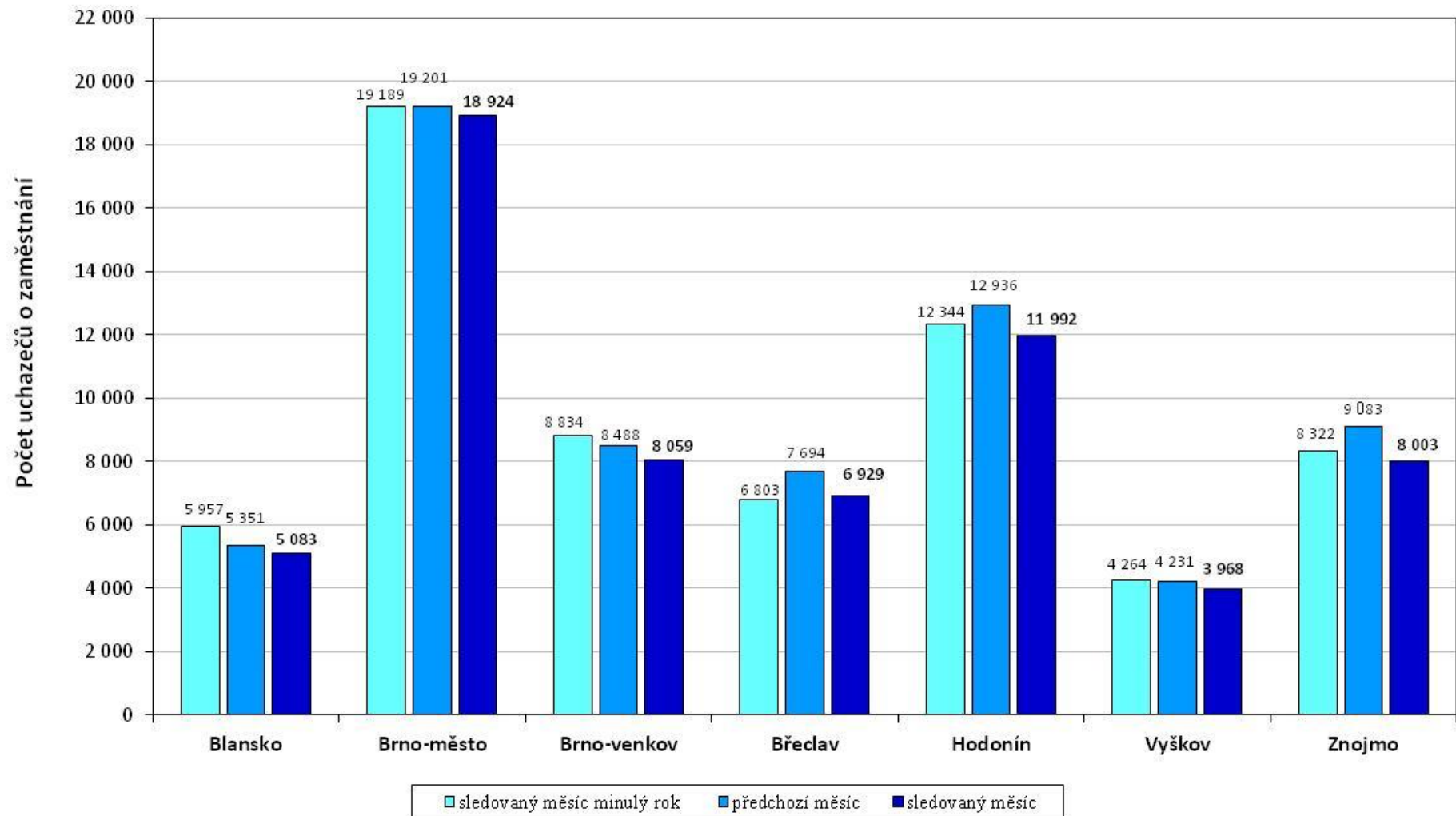
Rok	Ukazatel	leden	únor	březen	duben	květen	červen	červenec	srpen	září	říjen	listopad	prosinec
2009	Míra nezaměstnanosti v Jihomoravském kraji (%)	7,7	8,3	8,7	8,6	8,6	8,7	9,1	9,4	9,5	9,4	9,7	10,6
	Uchazeči o zaměstnání	48 115	51 531	53 601	53 574	53 281	54 382	56 918	58 508	59 487	59 478	61 288	65 944
	Volná pracovní místa	6 408	6 171	5 091	4 707	4 905	4 223	4 122	4 206	4 035	3 761	3 487	3 040
2010	Míra nezaměstnanosti v Jihomoravském kraji (%)	11,3	11,4	11,1	10,3	9,8	9,5	9,6	9,6	9,6	9,4	9,7	10,9
	Uchazeči o zaměstnání	71 044	71 884	70 239	65 713	62 340	60 486	61 046	60 720	60 612	59 929	61 873	69 342
	Volná pracovní místa	3 321	3 154	3 261	3 198	2 875	2 932	3 262	3 943	3 900	4 014	3 748	2 955
2011	Míra nezaměstnanosti v Jihomoravském kraji (%)	10,9	10,8	10,3	9,6								
	Uchazeči o zaměstnání	70 119	69 486	66 984	62 958								
	Volná pracovní místa	3 174	2 973	2 706	2 936								



Míra nezaměstnanosti v okresech Jihomoravského kraje - duben 2011



Počet uchazečů o zaměstnání v okresech Jihomoravského kraje - duben 2011



### Počet volných pracovních míst v okresech Jihomoravského kraje - duben 2011

