

Informace

o situaci na trhu práce
v Jihomoravském kraji
(stav ke 30.11.2011)

Úřad práce České republiky

Krajská pobočka v Brně

Vývoj nezaměstnanosti v Jihomoravském kraji v listopadu 2011

V rámci České republiky patří území Jihomoravského kraje stále k oblastem s nadprůměrnou úrovní nezaměstnanosti. Ke dni 30.11.2011 bylo na úřadech práce v kraji evidováno celkem **58 322** nezaměstnaných, přičemž **míra nezaměstnanosti** dosáhla hodnoty **9,0 %** a tedy oproti celostátnímu průměru byla o 1,0 procentního bodu (p. b.) vyšší. Zatímco na celkové pracovní síle v ČR se Jihomoravský kraj podílí 10,9-ti %, na celkové nezaměstnanosti dosahuje nyní jeho podíl hodnoty 12,2 %. Ze čtrnácti krajů ČR jen v pěti je v současné době míra nezaměstnanosti vyšší než v kraji Jihomoravském.

Ke dni 30.11.2011 bylo na kontaktních pracovištích ÚP ČR v Jihomoravském kraji registrováno celkem 2841 volných míst, z toho 28 % je koncentrováno do krajského města. Na celkovém počtu pracovních míst v ČR se kraj nyní podílí 7,7 %. Na jedno volné místo připadlo v Jihomoravském kraji v listopadu 2011 v průměru 20,5 nezaměstnaných, což je hodnota výrazně převyšující celorepublikový průměr (12,9). Rozdíly mezi jednotlivými okresy kraje jsou také značné. Velmi vysokých hodnot je dlouhodobě dosahováno v okresech Břeclav a Hodonín (přes 30 uchazečů na jedno místo), naopak v okrese Brno venkov je to pouze 10 uchazečů. V posledních měsících výrazně vzrostl počet uchazečů na volné místo v okresech Blansko a Brno-město (na každé z volných míst zde připadá 20-25 nezaměstnaných). Tato situace je zapříčiněna relativně nízkým počtem hlášených volných míst, neodpovídajícím zejména v případě krajského města jeho ekonomickému potenciálu. Lze předpokládat, že se změnou legislativy rušící povinnost hlášení volných pracovních míst se bude situace nadále zhoršovat.

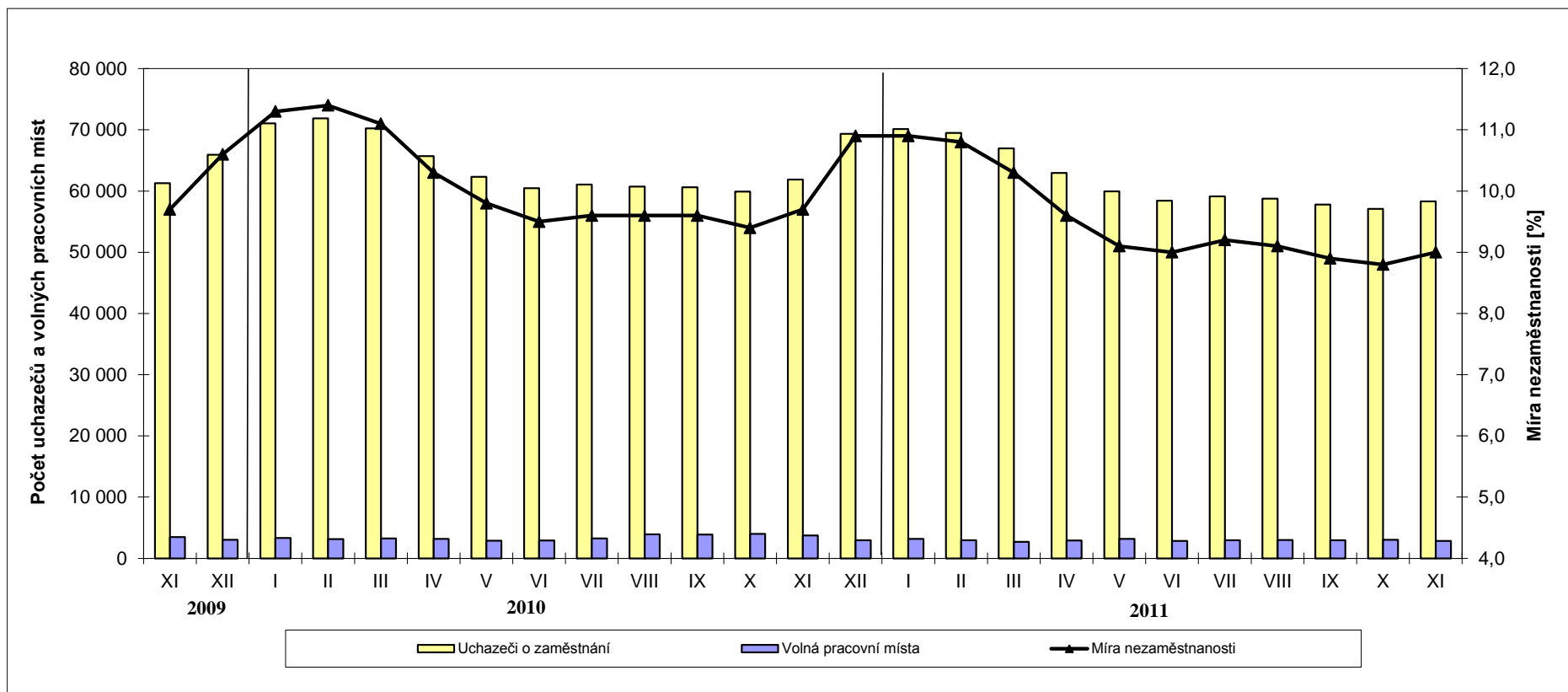
Z jednotlivých okresů Jihomoravského kraje jsou dlouhodobě **nezaměstnaností nejvíce postiženy okresy Hodonín** (míra nezaměstnanosti dosahuje 13,0%) a **Znojmo** (11,8 %), naopak nejnižší nezaměstnanost je v okrese Brno-venkov (7,2 %). Výraznější nárůst nezaměstnanosti (o 1,1 p.b) spojený s ukončováním sezónních prací v zemědělské výrobě zaznamenal okres Znojmo.

Struktura nezaměstnanosti v Jihomoravském kraji ke 30.11.2011

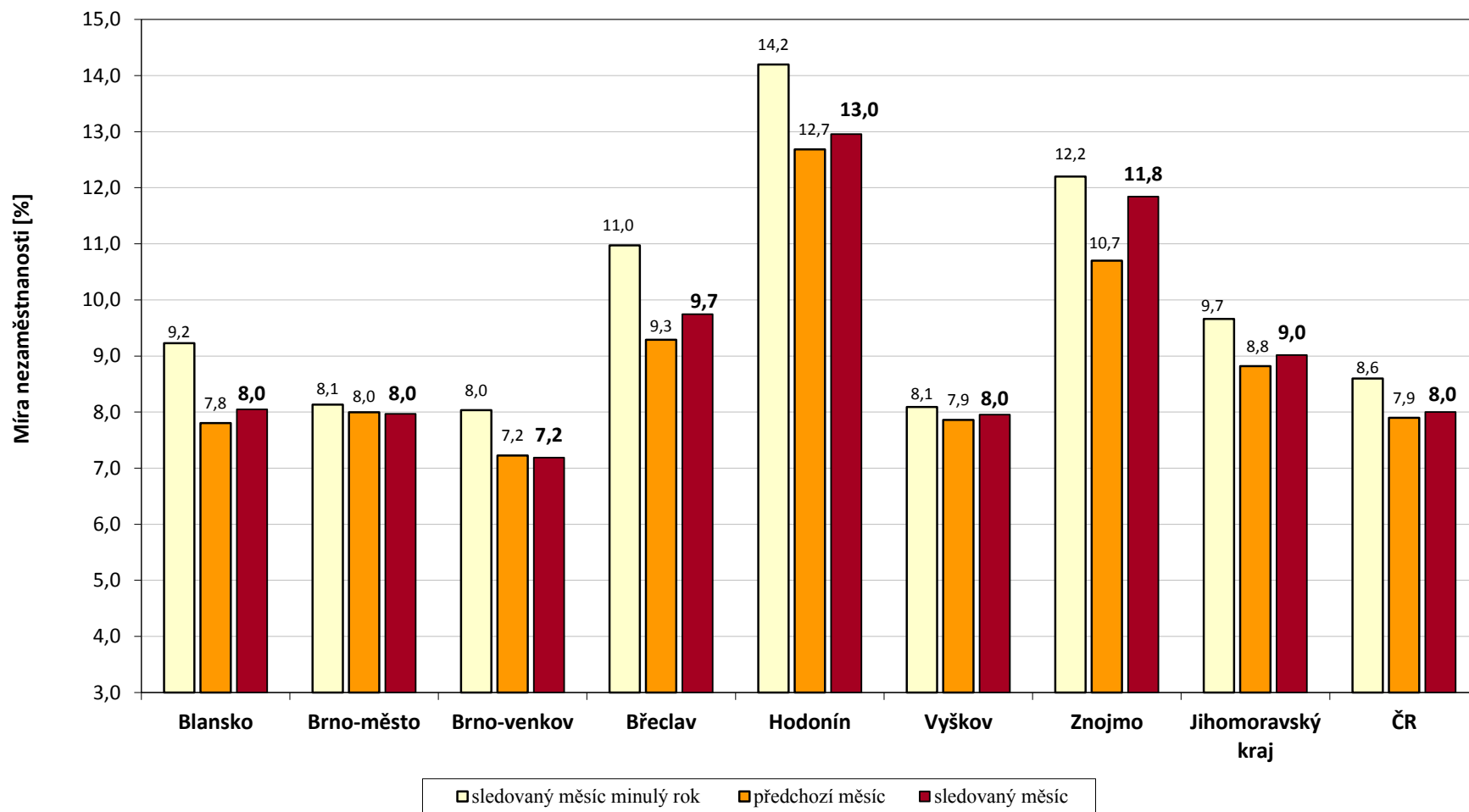
Území	Počet nezaměstnaných			Absolventi škol a mladiství	Volná pracovní místa	Počet uchazečů na 1 volné místo	Míra nezaměst. (%)
	celkem	v tom					
		muži	ženy				
Blansko	4 704	2 273	2 431	421	206	22,8	8,0
Brno-město	18 329	8 918	9 411	963	791	23,2	8,0
Brno-venkov	7 569	3 571	3 998	740	742	10,2	7,2
Břeclav	6 126	3 200	2 926	579	190	32,2	9,7
Hodonín	10 711	5 761	4 950	846	348	30,8	13,0
Vyškov	3 923	1 943	1 980	359	168	23,4	8,0
Znojmo	6 960	3 313	3 647	578	396	17,6	11,8
Jihomoravský kraj	58 322	28 979	29 343	4 486	2 841	20,5	9,0
Česká republika	476 404	232 230	244 174	33 914	36 832	12,9	8,0

V průběhu měsíce listopadu 2011 bylo na kontaktních pracovištích ÚP ČR v Jihomoravském kraji **nově zaevidováno 6 658 osob** (tedy o 929 více než v říjnu). Evidenci naopak **ukončilo 5 423 uchazečů**, přičemž do nového zaměstnání jich nastoupilo 3 308 (tedy 61 %). Počet evidovaných uchazečů se tak v kraji za poslední měsíc zvýšil o 1 235 osob a míra nezaměstnanosti vzrostla o 0,2 procentního bodu; v meziročním srovnání však došlo k poklesu nezaměstnanosti a to o 0,7 procentního bodu. Příznivý vývoj na trhu práce v průběhu minulého roku se nyní zastavil zejména díky ukončování sezónních prací. Dlouhodobě negativně ovlivňuje situaci na trhu práce v kraji relativně nízký počet hlášených volných pracovních míst.

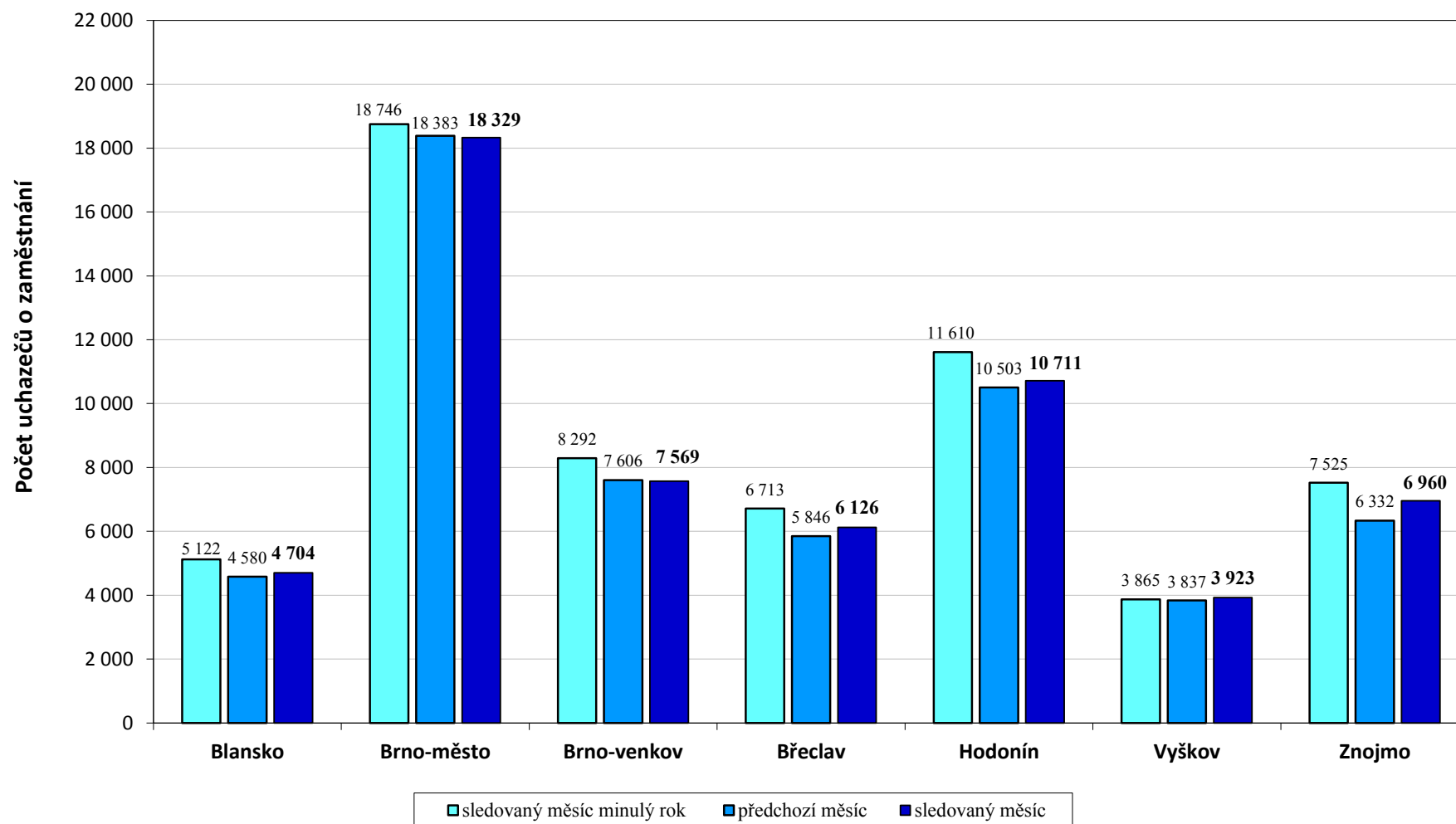
Rok	Ukazatel	leden	únor	březen	duben	květen	červen	červenec	srpen	září	říjen	listopad	prosinec
2009	Míra nezaměstnanosti v Jihomoravském kraji (%)	7,7	8,3	8,7	8,6	8,6	8,7	9,1	9,4	9,5	9,4	9,7	10,6
	Uchazeči o zaměstnání	48 115	51 531	53 601	53 574	53 281	54 382	56 918	58 508	59 487	59 478	61 288	65 944
	Volná pracovní místa	6 408	6 171	5 091	4 707	4 905	4 223	4 122	4 206	4 035	3 761	3 487	3 040
2010	Míra nezaměstnanosti v Jihomoravském kraji (%)	11,3	11,4	11,1	10,3	9,8	9,5	9,6	9,6	9,6	9,4	9,7	10,9
	Uchazeči o zaměstnání	71 044	71 884	70 239	65 713	62 340	60 486	61 046	60 720	60 612	59 929	61 873	69 342
	Volná pracovní místa	3 321	3 154	3 261	3 198	2 875	2 932	3 262	3 943	3 900	4 014	3 748	2 955
2011	Míra nezaměstnanosti v Jihomoravském kraji (%)	10,9	10,8	10,3	9,6	9,1	9,0	9,2	9,1	8,9	8,8	9,0	
	Uchazeči o zaměstnání	70 119	69 486	66 984	62 958	59 963	58 431	59 139	58 753	57 811	57 087	58 322	
	Volná pracovní místa	3 174	2 973	2 706	2 936	3 193	2 829	2 953	3 012	2 941	3 034	2 841	



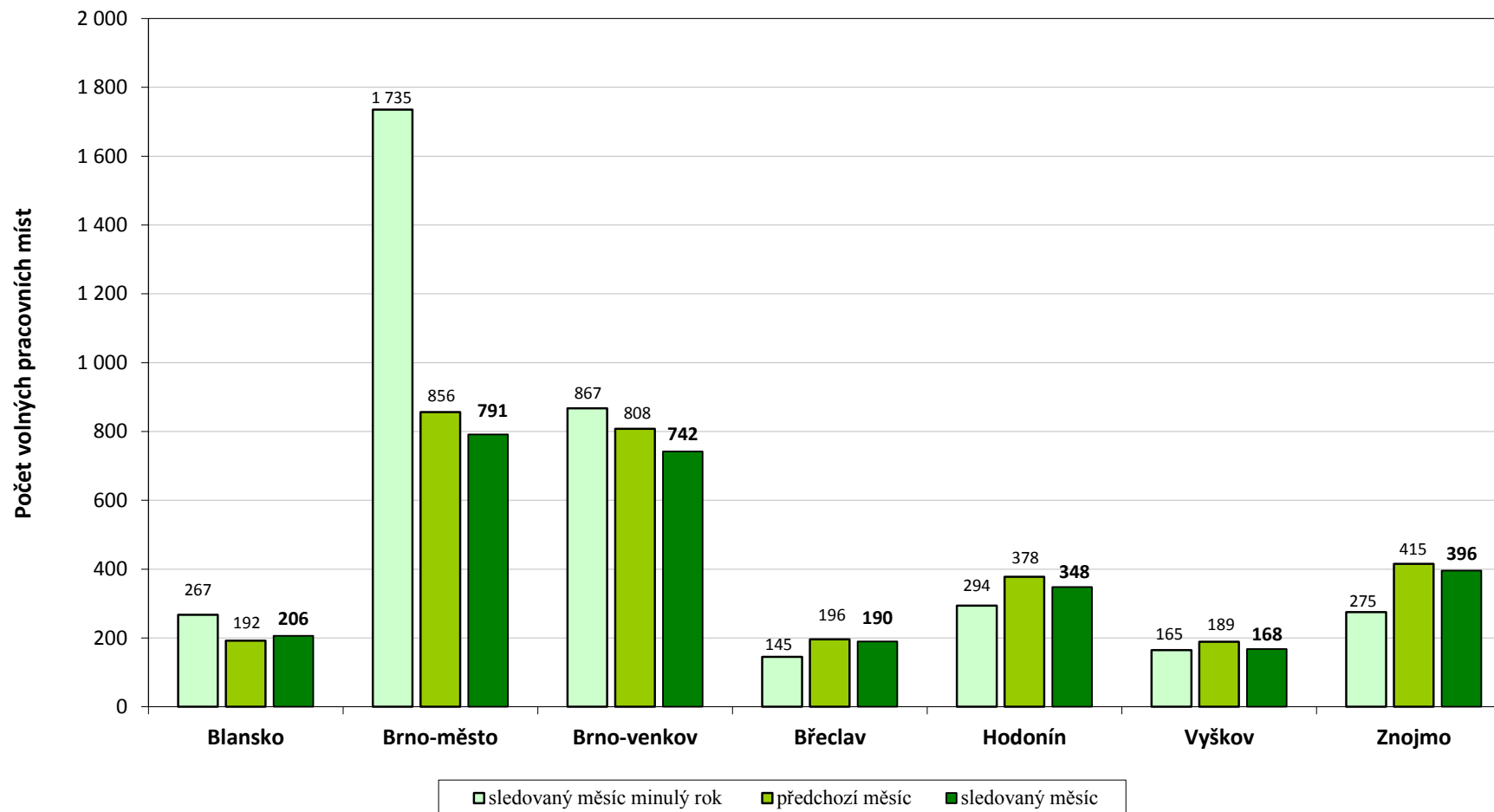
Míra nezaměstnanosti v okresech Jihomoravského kraje - listopad 2011



Počet uchazečů o zaměstnání v okresech Jihomoravského kraje listopad 2011



Počet volných pracovních míst v okresech Jihomoravského kraje - listopad 2011



Počet absolventů a mladistvých v evidenci ÚP v okresech Jihomoravského kraje - listopad 2011

