

Informace

o situaci na trhu práce
v Jihomoravském kraji
(stav k 30.4.2012)

Úřad práce České republiky

Krajská pobočka v Brně

Vývoj nezaměstnanosti v Jihomoravském kraji v dubnu 2012

V rámci České republiky patří území Jihomoravského kraje stále k oblastem s nadprůměrnou úrovní nezaměstnanosti. Ke dni 30.4.2012 bylo na úřadech práce v kraji evidováno celkem **60 332** nezaměstnaných, přičemž **míra nezaměstnanosti** dosáhla hodnoty **9,5 %** a tedy oproti celostátnímu průměru byla o 1,1 procentního bodu (p. b.) vyšší. Zatímco na celkové pracovní síle v ČR se Jihomoravský kraj podílí necelými 10,8-ti %, na celkové nezaměstnanosti dosahuje nyní jeho podíl hodnoty 12,1 %. Ze čtrnácti krajů ČR jen ve čtyřech je v současné době míra nezaměstnanosti vyšší než v kraji Jihomoravském.

Ke dni 30.4.2012 bylo na kontaktních pracovištích ÚP ČR v Jihomoravském kraji registrováno celkem 2 887 volných pracovních míst, z nichž zhruba třetina je koncentrováno do krajského města. Na celkovém počtu pracovních míst v ČR se kraj nyní podílí 6,9 %. Na jedno volné místo připadlo v Jihomoravském kraji v dubnu 2012 v průměru 20,9 nezaměstnaných, což je hodnota skoro dvakrát převyšující celorepublikový průměr (11,9). Rozdíly mezi jednotlivými okresy kraje jsou také značné. Velmi vysokých hodnot je dlouhodobě dosahováno v okresech Hodonín, Blansko a Břeclav (více než 21 uchazečů na jedno místo), situace ale není dobrá ani v některých dalších okresech kraje (Vyškov, Znojmo). Pouze v okrese Brno - venkov je v tomto ukazateli dlouhodobě dosahováno hodnot pod celorepublikovým průměrem (v dlouhodobém průměru zhruba 10 – 13 uchazečů na volné místo). Tato nepříznivá situace je způsobena relativně nízkým počtem v kraji hlášených volných míst, neodpovídajícím (a to zejména v případě krajského města) jeho celkovému ekonomickému potenciálu.

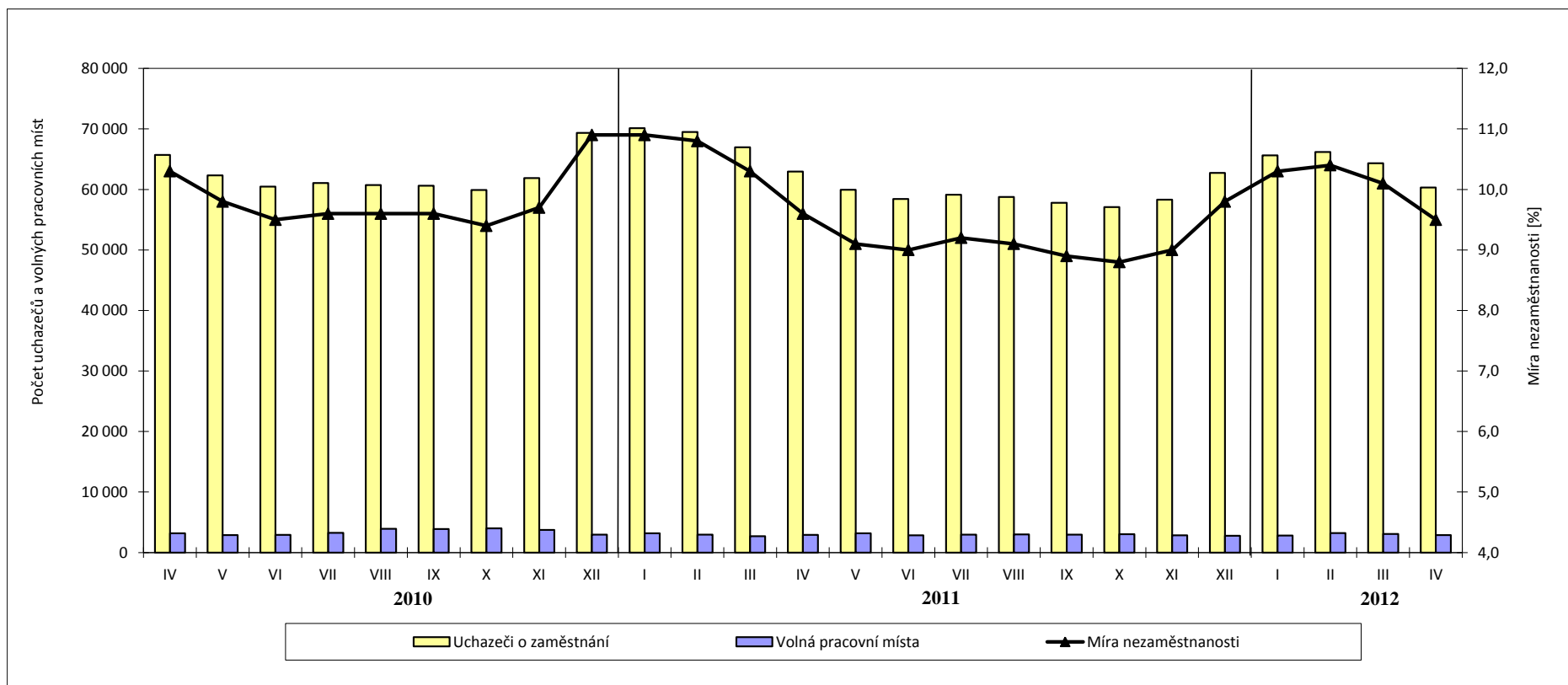
Z jednotlivých okresů Jihomoravského kraje jsou dlouhodobě **nezaměstnaností nejvíce postiženy okresy Hodonín** (míra nezaměstnanosti zde dosahuje aktuálně 13,9 %) a **Znojmo** (13,2 %), v jejichž míře nezaměstnanosti se však projevují výrazné sezónní výkyvy. Naopak nejnižší úroveň nezaměstnanosti je dlouhodobě vykazována v obou brněnských okresech (Brno-venkov 7,4 %, Brno - město 8,3 %) a také v okrese Vyškov (8,3 %).

Struktura nezaměstnanosti v Jihomoravském kraji k 30.4.2012

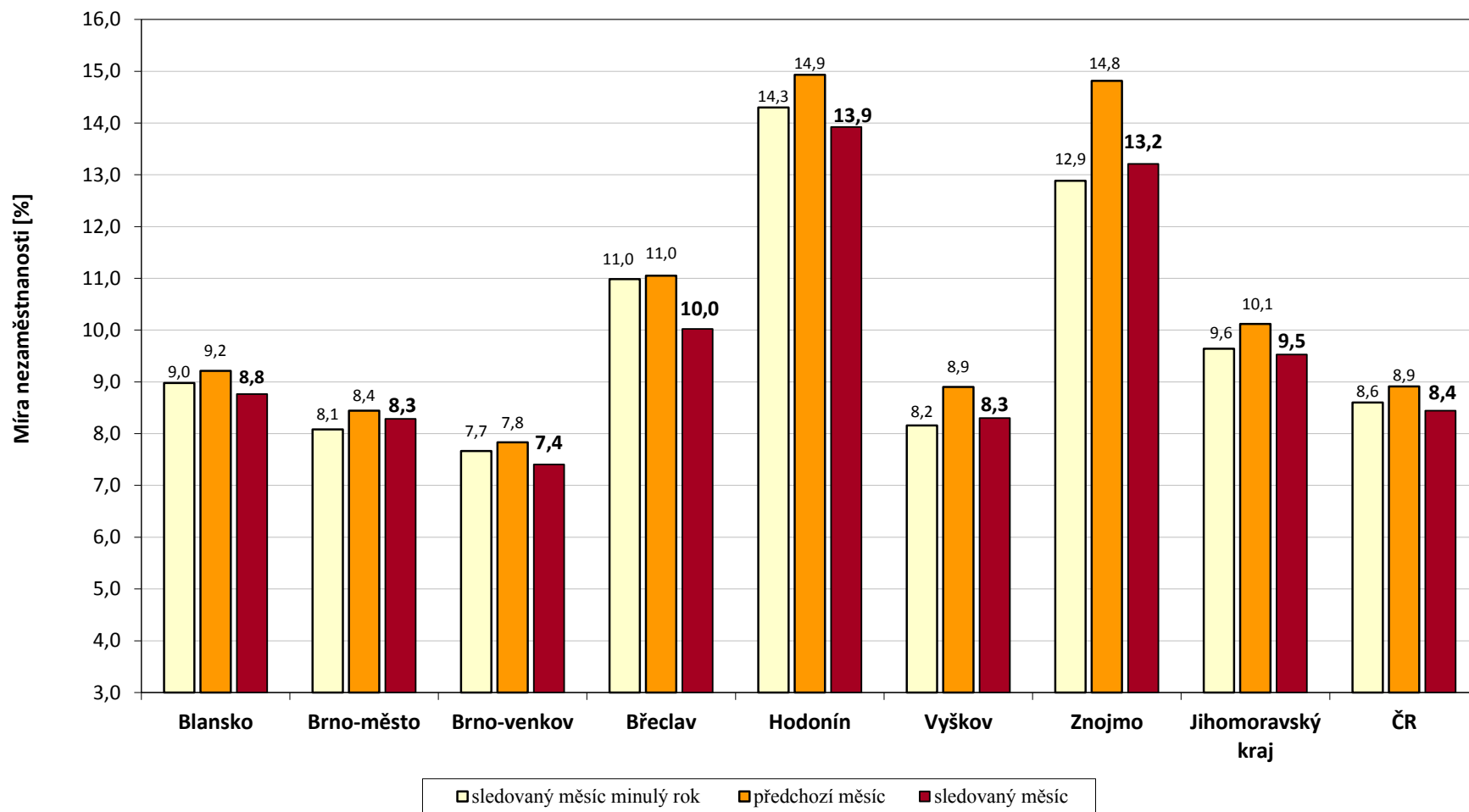
Území	Počet nezaměstnaných			Absolventi škol a mladiství	Volná pracovní místa	Počet uchazečů na 1 volné místo	Míra nezaměst. [%]
	celkem	v tom					
		muži	ženy				
Blansko	4 930	2 461	2 469	351	201	24,5	8,8
Brno-město	18 550	9 216	9 334	787	908	20,4	8,3
Brno-venkov	7 795	3 847	3 948	551	602	12,9	7,4
Břeclav	6 180	3 289	2 891	429	294	21,0	10,0
Hodonín	11 361	6 205	5 156	657	301	37,7	13,9
Vyškov	4 015	2 083	1 932	238	188	21,4	8,3
Znojmo	7 501	3 710	3 791	446	393	19,1	13,2
Jihomoravský kraj	60 332	30 811	29 521	3 459	2 887	20,9	9,5
Česká republika	497 322	249 750	247 572	26 527	41 707	11,9	8,4

V průběhu měsíce dubna 2012 bylo na kontaktních pracovištích ÚP ČR v Jihomoravském kraji **nově zaevidováno 4 558 osob** (tedy o 255 méně než v březnu). Evidenci naopak **ukončilo 8 572 uchazečů**, přičemž do nového zaměstnání jich nastoupilo 6 168 (tedy 72 %). Počet evidovaných uchazečů o zaměstnání se v kraji za poslední měsíc snížil o 4 014 osob a míra nezaměstnanosti klesla o 0,6 procentního bodu. Také v průběhu posledních 12-ti měsíců se počet v kraji evidovaných nezaměstnaných snížil, celkově o 2 626 osob. Stav na trhu práce v kraji stále negativně ovlivňuje nízký počet hlášených volných pracovních míst; důležité ovšem je, že i v tomto ohledu se situace na regionálním trhu práce meziročně mírně zlepšila.

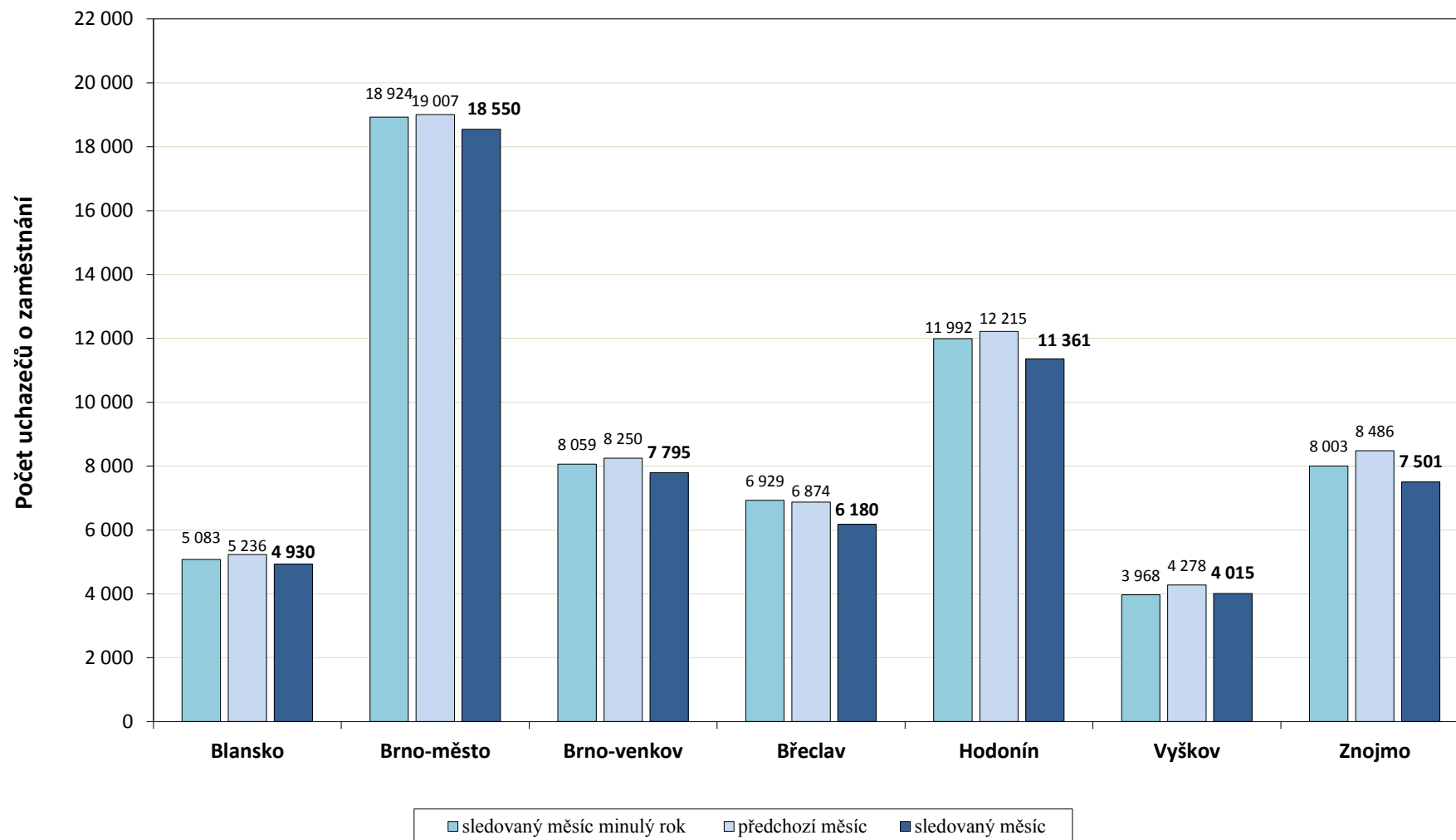
Rok	Ukazatel	leden	únor	březen	duben	květen	červen	červenec	srpen	září	říjen	listopad	prosinec
2010	Míra nezaměstnanosti v Jihomoravském kraji (%)	11,3	11,4	11,1	10,3	9,8	9,5	9,6	9,6	9,6	9,4	9,7	10,9
	Uchazeči o zaměstnání	71 044	71 884	70 239	65 713	62 340	60 486	61 046	60 720	60 612	59 929	61 873	69 342
	Volná pracovní místa	3 321	3 154	3 261	3 198	2 875	2 932	3 262	3 943	3 900	4 014	3 748	2 955
2011	Míra nezaměstnanosti v Jihomoravském kraji (%)	10,9	10,8	10,3	9,6	9,1	9,0	9,2	9,1	8,9	8,8	9,0	9,8
	Uchazeči o zaměstnání	70 119	69 486	66 984	62 958	59 963	58 431	59 139	58 753	57 811	57 087	58 322	62 722
	Volná pracovní místa	3 174	2 973	2 706	2 936	3 193	2 829	2 953	3 012	2 941	3 034	2 841	2 775
2012	Míra nezaměstnanosti v Jihomoravském kraji (%)	10,3	10,4	10,1	9,5								
	Uchazeči o zaměstnání	65 642	66 201	64 346	60 332								
	Volná pracovní místa	2 802	3 229	3 085	2 887								



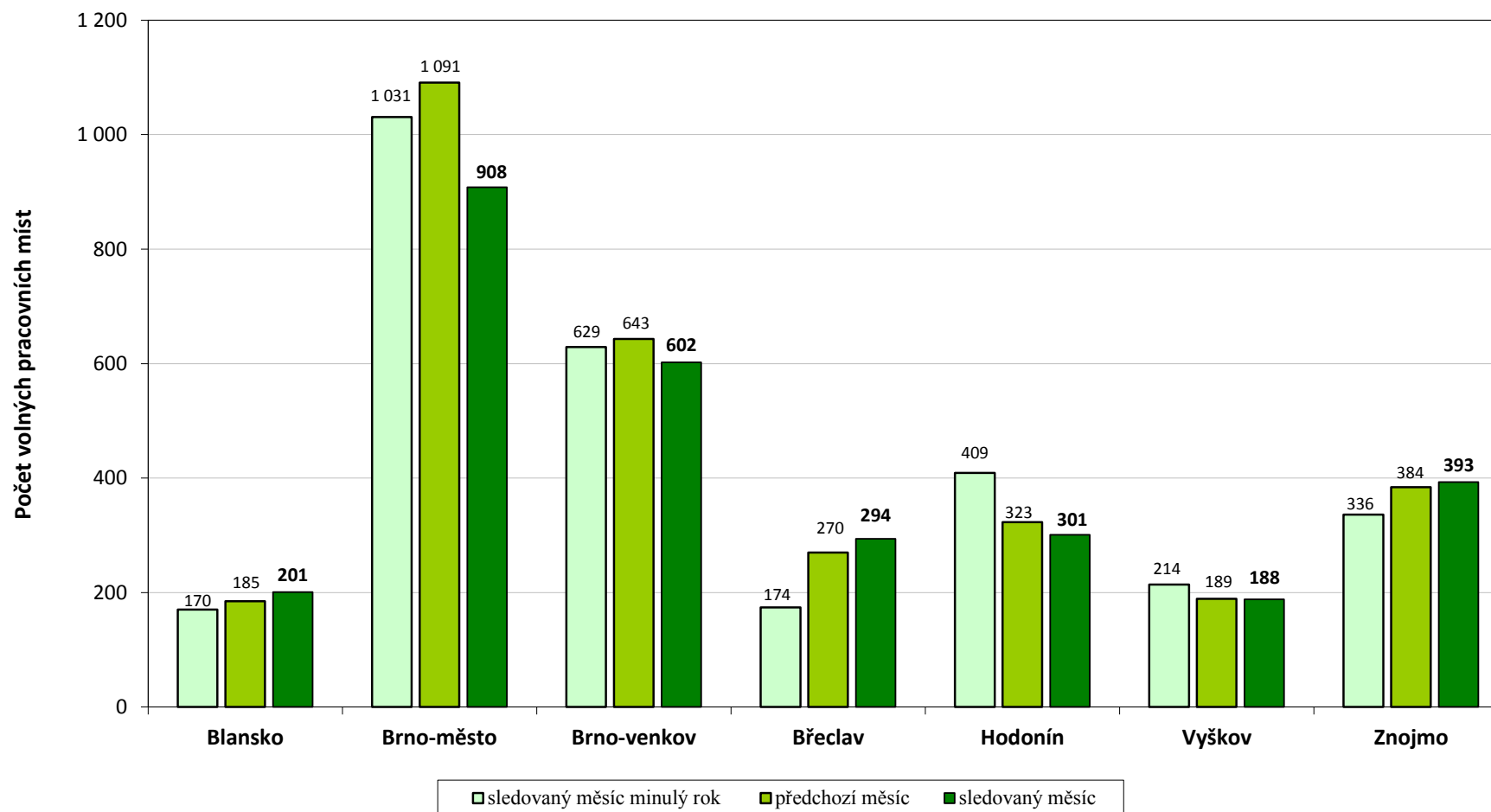
Míra nezaměstnanosti v okresech Jihomoravského kraje - duben 2012



Počet uchazečů o zaměstnání v okresech Jihomoravského kraje - duben 2012



Počet volných pracovních míst v okresech Jihomoravského kraje - duben 2012



Počet absolventů a mladistvých v evidenci ÚP v okresech Jihomoravského kraje - duben 2012

