

Informace

o situaci na trhu práce
v Jihomoravském kraji
(stav ke 31.1.2013)

Úřad práce České republiky

Krajská pobočka v Brně

Vývoj nezaměstnanosti v Jihomoravském kraji v lednu 2013

Na základě dohody s Českým statistickým úřadem Ministerstvo práce a sociálních věcí počínaje lednem 2013 přechází na nový ukazatel registrované nezaměstnanosti v ČR s názvem **Podíl nezaměstnaných osob**, který vyjadřuje podíl dosažitelných uchazečů o zaměstnání ve věku 15 – 64 let ze všech obyvatel ve stejném věku. Tento ukazatel nahrazuje doposud zveřejňovanou míru registrované nezaměstnanosti, která poměřovala všechny dosažitelné uchazeče o zaměstnání pouze k ekonomicky aktivním osobám.

V rámci České republiky patří území Jihomoravského kraje dlouhodobě k oblastem s nadprůměrnou úrovní nezaměstnanosti. Ke dni 31.1.2013 bylo na úřadech práce v kraji evidováno celkem **70 687** nezaměstnaných. **Podíl nezaměstnaných osob ve věku 15-64 let** dosáhl hodnoty **8,7 %** a oproti celostátnímu průměru byl o 0,7 procentního bodu (p. b.) vyšší. Ze čtrnácti krajů ČR jen ve čtyřech je v současné době podíl nezaměstnaných vyšší než v kraji Jihomoravském. Z českých krajů mají vyšší nezaměstnanost pouze kraje Ústecký (11,2%) a Karlovarský (9,2%), z moravských krajů pak kraj Moravskoslezský a Olomoucký (oba s 9,8%). Ostatní moravské kraje mají nezaměstnanost sice jen nepatrně nižší, než kraj Jihomoravský (Zlínský 8,5%, Vysočina 8,3%), ve většině krajů českých je však úroveň nezaměstnanosti nižší o 1 až 2 procentní body.

Ke dni 31.1.2013 bylo na kontaktních pracovištích ÚP ČR v Jihomoravském kraji registrováno celkem 2 654 volných pracovních míst. Nárůst počtu hlášených volných míst byl zaznamenán především v krajském městě, které se aktuálně na celkovém počtu hlášených volných míst podílí 40-ti %. Počet hlášených volných míst je v kraji dlouhodobě nízký (aktuálně představuje pouze 8% v ČR hlášených míst, přičemž podíl kraje na celkové pracovní síle dosahuje zhruba 11%). Na jedno volné místo připadlo v Jihomoravském kraji v lednu 2013 v průměru 26,6 nezaměstnaných, což je zhruba o 10 více než je celorepublikový průměr. Extrémně vysokých hodnot (okolo 40 uchazečů na 1 volné místo) je zejména v zimních měsících dosahováno v okresech Hodonín, Břeclav a Znojmo, díky sezónnímu charakteru zaměstnanosti zemědělské výroby a navazujícího zpracovatelského průmyslu. Nízká tvorba nových pracovních příležitostí je však obecně jedním ze zásadních problémů při řešení nezaměstnanosti v kraji.

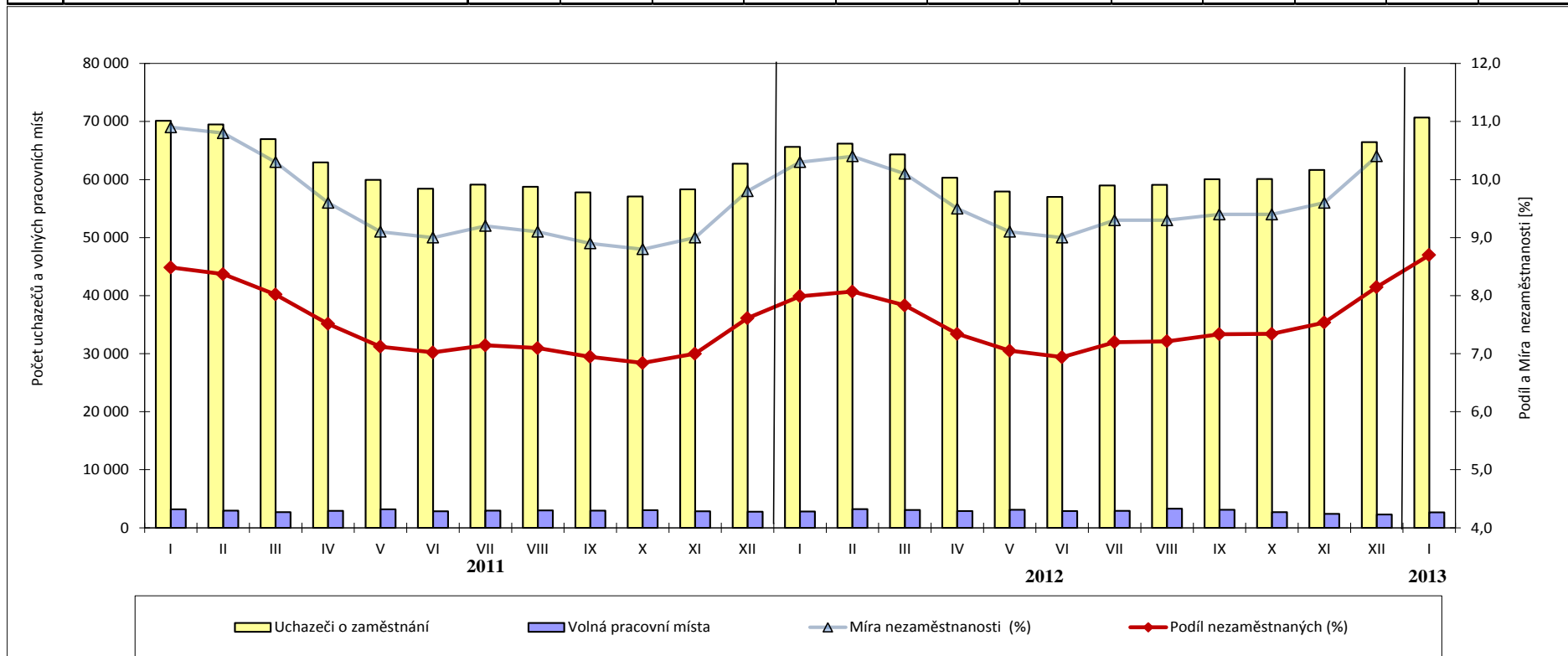
Nový způsob výpočtu míry nezaměstnanosti do jisté míry „zhladil“ rozdíly v úrovni nezaměstnanosti mezi jednotlivými okresy. Trvale však zůstávají nezaměstnaností nejvíce postiženy okresy Znojmo (12,1%) a Hodonín (11,8 %). Sezónní úrovní nezaměstnanosti patří tyto okresy mezi nejhůře postižené oblasti v rámci celé ČR - hůře jsou na tom již jen okresy Bruntál, Most a Jeseník (se 13-14%), zhruba na stejné úrovni se pak pohybují severočeské okresy (Ústí nad Labem, Chomutov, Děčín) a okres Karviná. Tedy vesměs okresy postižené strukturální nezaměstnaností nebo vnitřní i vnější periferie (Bruntál, Jeseník).

Struktura nezaměstnanosti v Jihomoravském kraji k 31.1.2013

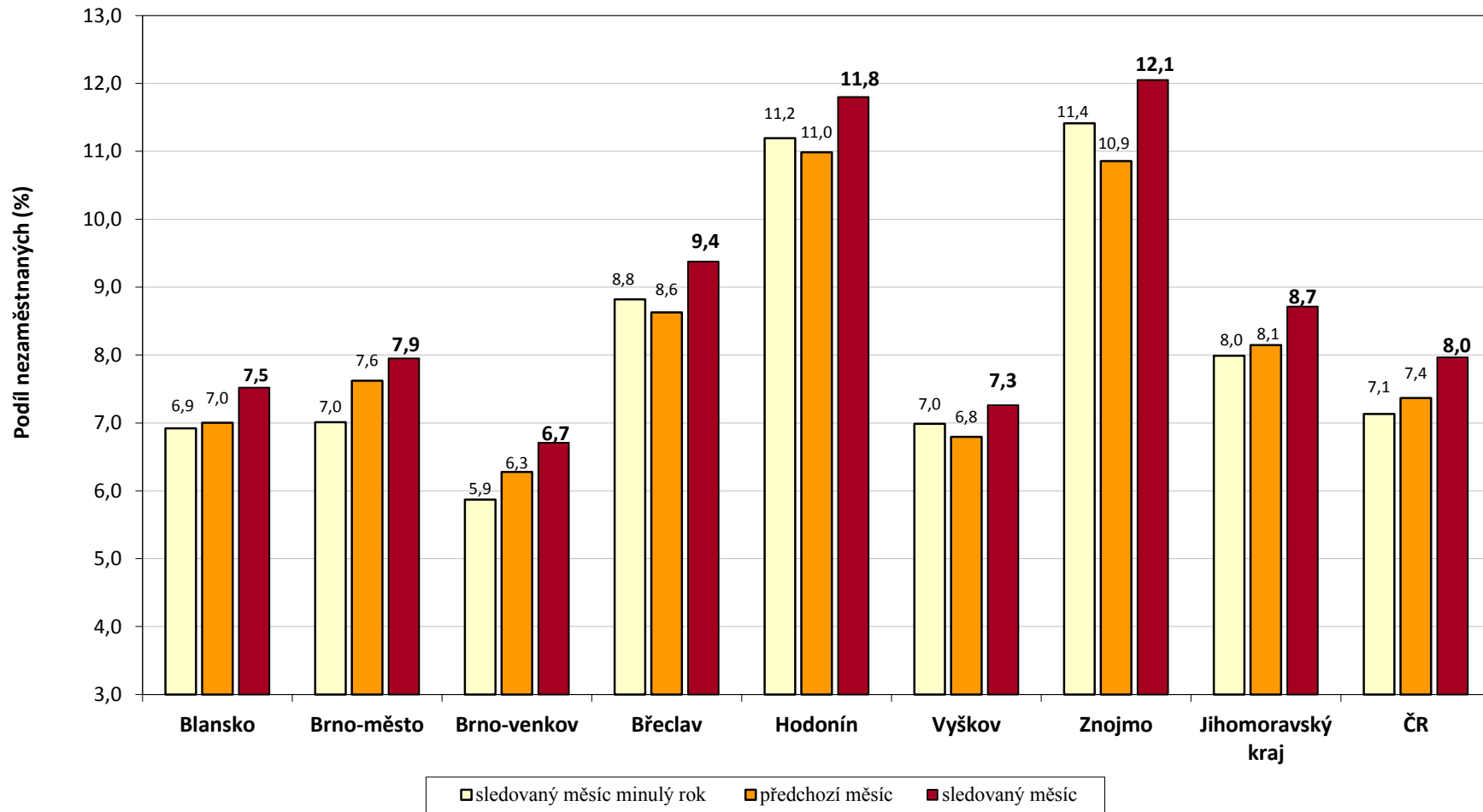
Území	Počet nezaměstnaných			Absolventi škol a mladiství	Volná pracovní místa	Počet uchazečů na 1 volné místo	Podíl nezaměst. [%]
	celkem	v tom					
		muži	ženy				
Blansko	5 582	2 834	2 748	436	195	28,6	7,5
Brno-město	20 918	10 536	10 382	1 019	1 069	19,6	7,9
Brno-venkov	9 401	4 840	4 561	684	489	19,2	6,7
Břeclav	7 627	4 307	3 320	522	186	41,0	9,4
Hodonín	13 110	7 654	5 456	756	310	42,3	11,8
Vyškov	4 586	2 535	2 051	336	160	28,7	7,3
Znojmo	9 463	5 053	4 410	613	245	38,6	12,1
Jihomoravský kraj	70 687	37 759	32 928	4 366	2 654	26,6	8,7
Česká republika	585 809	311 351	274 458	35 524	33 794	17,3	8,0

V průběhu ledna 2013 bylo na kontaktních pracovištích ÚP ČR v Jihomoravském kraji **nově zaevidováno 9536 osob** což je o 2,3 tis více než předchozím měsíci, ale také více (o 778 osob), než ve srovnatelném období předchozího roku. **Evidenci naopak ukončilo 5284 uchazečů.** Počet evidovaných uchazečů o zaměstnání tak dál v kraji výrazně vzrostl, o 4 252 osob. Podíl nezaměstnaných tak v kraji v posledním měsíci vzrostl o 0,6 p.b., nejvíce opět v okresech Znojmo, Hodonín a Břeclav (o 0,8 až 1,2 p.b.). V meziročním srovnání se počet nezaměstnaných evidovaných v kraji zvýšil o 5 045 osob. Lze předpokládat, že v příštím měsíci se nezaměstnanost v kraji zatím nesníží.

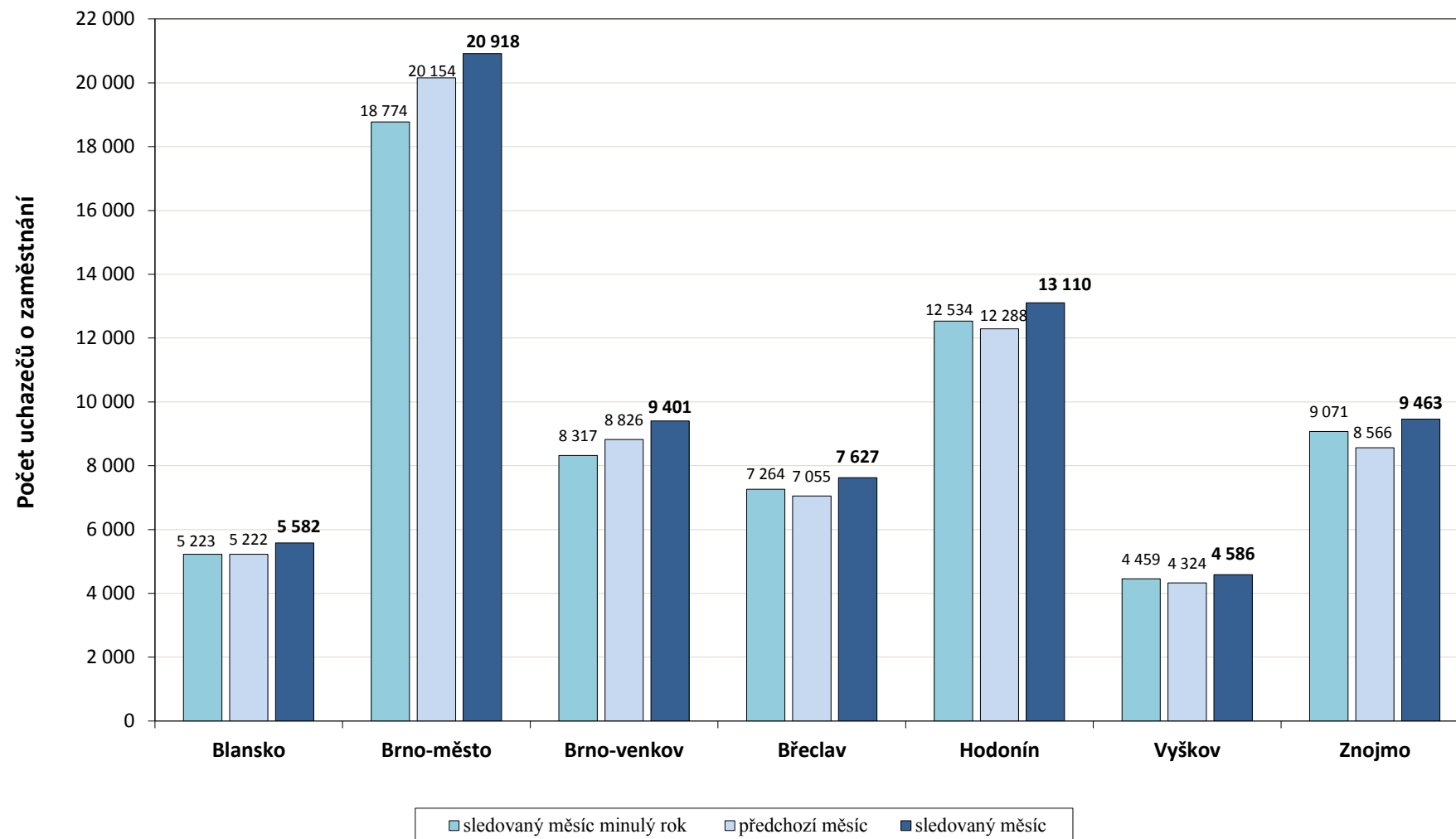
Rok	Ukazatel	leden	únor	březen	duben	květen	červen	červenec	srpen	září	říjen	listopad	prosinec
2011	Míra nezaměstnanosti (%)	10,9	10,8	10,3	9,6	9,1	9,0	9,2	9,1	8,9	8,8	9,0	9,8
	Podíl nezaměstnaných (%)	8,5	8,4	8,0	7,5	7,1	7,0	7,1	7,1	6,9	6,8	7,0	7,6
	Uchazeči o zaměstnání	70 119	69 486	66 984	62 958	59 963	58 431	59 139	58 753	57 811	57 087	58 322	62 722
	Volná pracovní místa	3 174	2 973	2 706	2 936	3 193	2 829	2 953	3 012	2 941	3 034	2 841	2 775
2012	Míra nezaměstnanosti (%)	10,3	10,4	10,1	9,5	9,1	9,0	9,3	9,3	9,4	9,4	9,6	10,4
	Podíl nezaměstnaných (%)	8,0	8,1	7,8	7,3	7,1	6,9	7,2	7,2	7,3	7,3	7,5	8,1
	Uchazeči o zaměstnání	65 642	66 201	64 346	60 332	57 943	57 019	58 997	59 099	60 061	60 109	61 640	66 435
	Volná pracovní místa	2 802	3 229	3 085	2 887	3 107	2 878	2 920	3 294	3 103	2 692	2 390	2 289
2013	Míra nezaměstnanosti (%)	11,0											
	Podíl nezaměstnaných (%)	8,7											
	Uchazeči o zaměstnání	70 687											
	Volná pracovní místa	2 654											



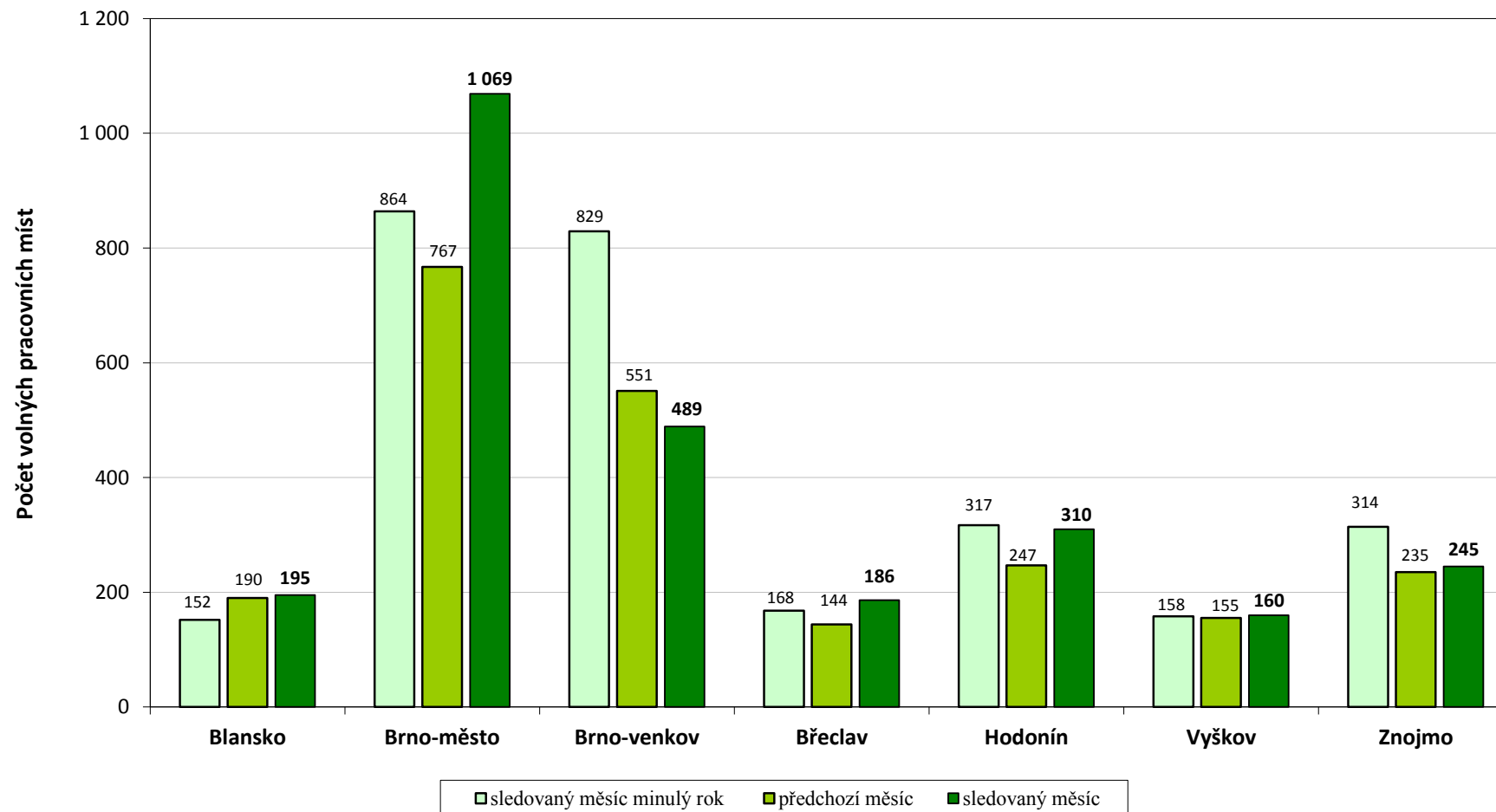
**Podíl nezaměstnaných na obyvatelstvu ve věku 15-64 let
v okresech Jihomoravského kraje - leden 2013**



Počet uchazečů o zaměstnání v okresech Jihomoravského kraje - leden 2013



Počet volných pracovních míst v okresech Jihomoravského kraje - leden 2013



Počet absolventů a mladistvých v evidenci ÚP v okresech Jihomoravského kraje - leden 2013

