

# Informace

o situaci na trhu práce  
v Jihomoravském kraji  
(stav k 28.2.2013)

Úřad práce České republiky

Krajská pobočka v Brně

## Vývoj nezaměstnanosti v Jihomoravském kraji v únoru 2013

Na základě dohody s Českým statistickým úřadem Ministerstvo práce a sociálních věcí počínaje lednem 2013 přechází na nový ukazatel registrované nezaměstnanosti v ČR s názvem Podíl nezaměstnaných osob, který vyjadřuje podíl dosažitelných uchazečů o zaměstnání ve věku 15 – 64 let ze všech obyvatel ve stejném věku. Tento ukazatel nahrazuje doposud zveřejňovanou míru registrované nezaměstnanosti, která poměřovala všechny dosažitelné uchazeče o zaměstnání pouze k ekonomicky aktivním osobám.

V rámci České republiky patří území Jihomoravského kraje dlouhodobě k oblastem s nadprůměrnou úrovní nezaměstnanosti. Ke dni 28.2.2013 bylo na úřadech práce v kraji evidováno celkem **71 215** nezaměstnaných. **Podíl nezaměstnaných osob ve věku 15-64 let** dosáhl hodnoty **8,8 %** a oproti celostátnímu průměru byl o 0,7 procentního bodu (p. b.) vyšší. Ze čtrnácti krajů ČR jen ve čtyřech je v současné době podíl nezaměstnaných vyšší než v kraji Jihomoravském. Z českých krajů mají vyšší nezaměstnanost pouze kraje Ústecký (11,3%) a Karlovarský (9,3%), z moravských krajů pak kraj Moravskoslezský a Olomoucký (oba s 10,0%). Ostatní moravské kraje mají nezaměstnanost sice jen nepatrně nižší, než kraj Jihomoravský (Zlínský 8,6%, Vysočina 8,3%), ve většině krajů českých je však úroveň nezaměstnanosti nižší o 1 až 2 procentní body.

Ke dni 28.2.2013 bylo na kontaktních pracovištích ÚP ČR v Jihomoravském kraji registrováno celkem 2 712 volných pracovních míst, z nichž více než třetina (37%) je nabízena v krajském městě. Počet hlášených volných míst je v kraji dlouhodobě nízký (aktuálně představuje pouze 8% v ČR hlášených míst, přičemž podíl kraje na celkové pracovní síle dosahuje zhruba 11%). Na jedno volné místo připadlo v Jihomoravském kraji v únoru 2013 v průměru 26,3 nezaměstnaných, což je téměř o 10 více, než je celorepublikový průměr. Nejhorší situace je v okresech Hodonín, Břeclav a Znojmo, kde se počty uchazečů na 1 volné místo dlouhodobě pohybují okolo 30-40. Nízká tvorba nových pracovních příležitostí je však obecně jedním ze zásadních problémů při řešení nezaměstnanosti v kraji.

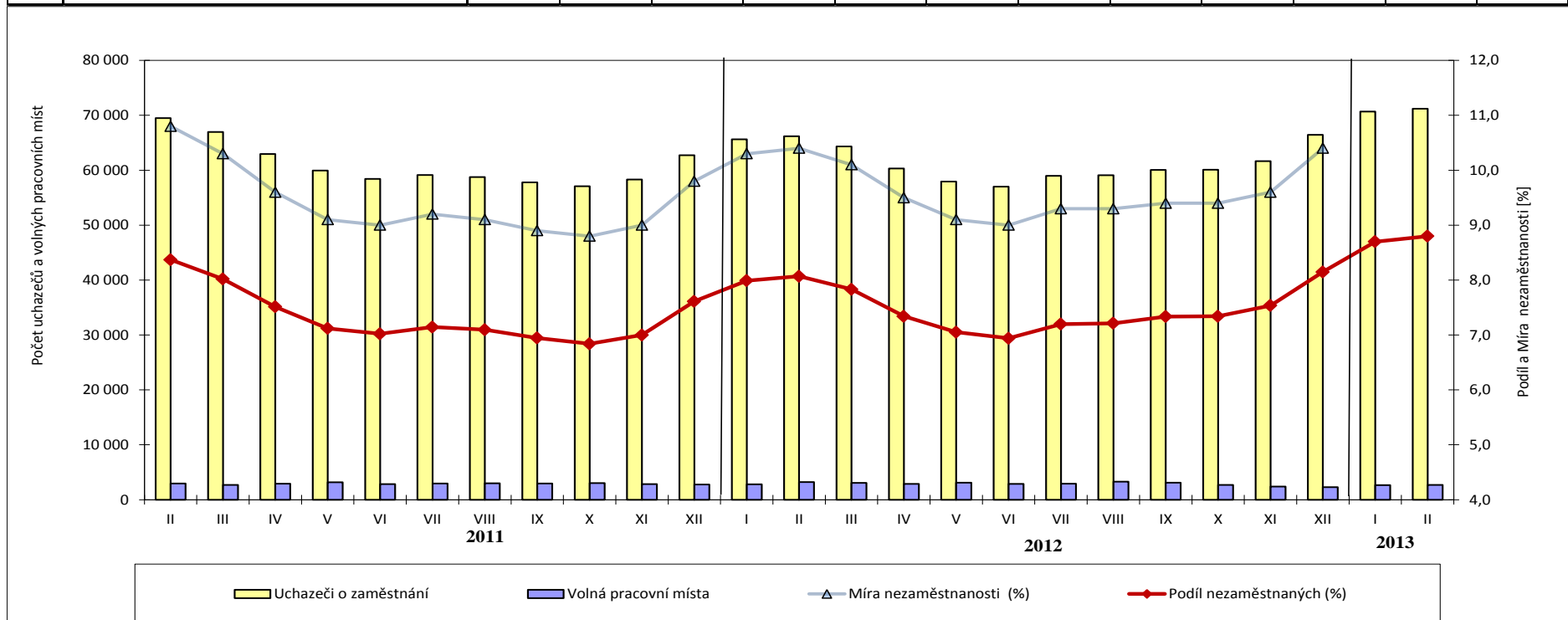
Nový způsob výpočtu míry nezaměstnanosti do jisté míry „zhladil“ rozdíly v úrovni nezaměstnanosti mezi jednotlivými okresy a zhlazuje také meziměsíční i meziroční průběh nezaměstnanosti v jednotlivých okresech. Ve většině okresů tak nedošlo k výrazným změnám v úrovni nezaměstnanosti oproti předcházejícímu období. Trvale zůstávají nezaměstnaností nejvíce postiženy okresy Znojmo (12,1%) a Hodonín (11,8 %). Hůře jsou na tom již jen okresy Bruntál, Most a Jeseník (se 13-14%), zhruba na stejné úrovni se pak pohybují okresy Ústí nad Labem, Chomutov a Karviná.

### Struktura nezaměstnanosti v Jihomoravském kraji ke 28.2.2013

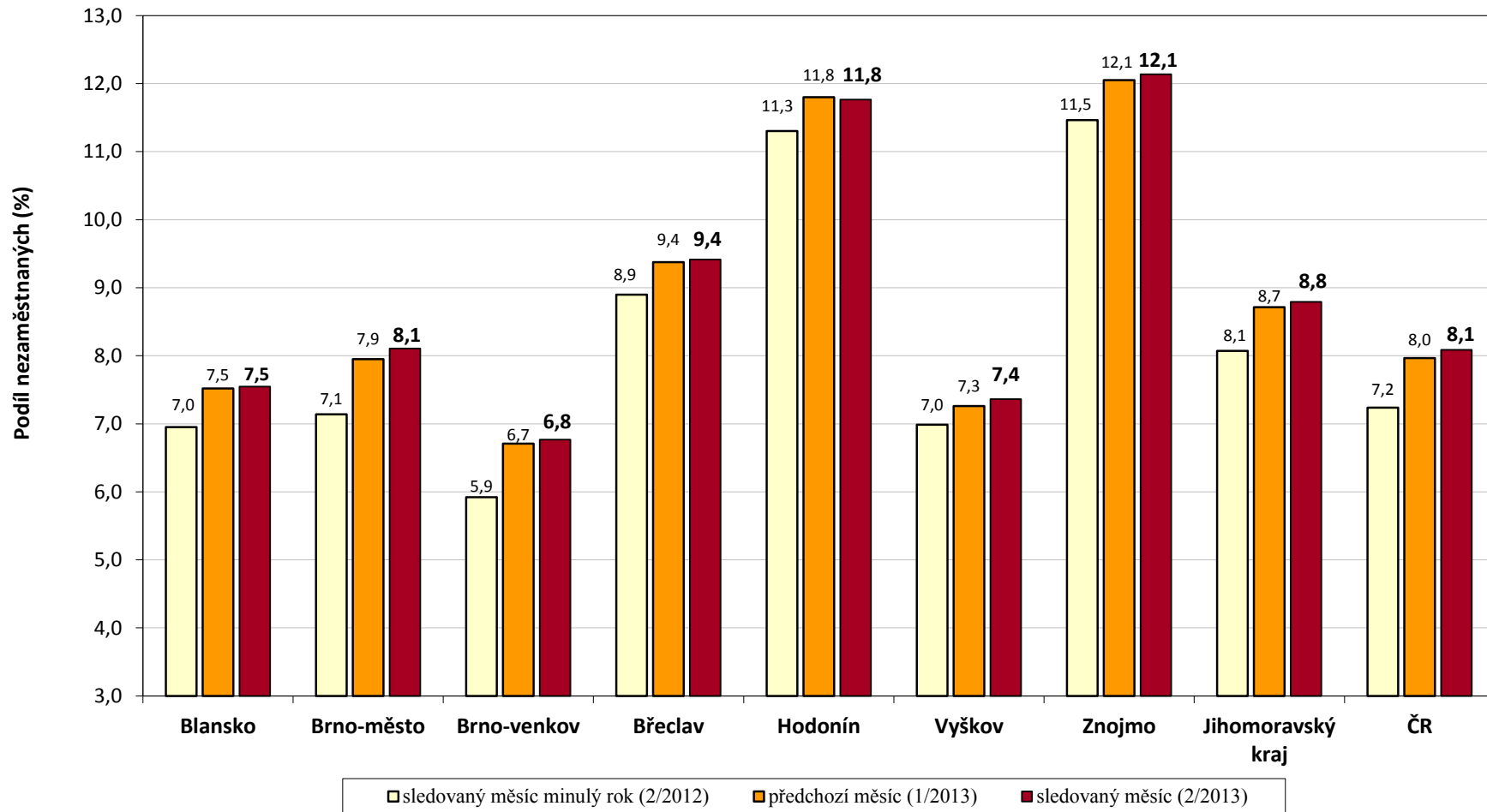
Území	Počet nezaměstnaných			Absolventi škol a mladiství	Volná pracovní místa	Počet uchazečů na 1 volné místo	Podíl nezaměst. [%]
	celkem	v tom					
		muži	ženy				
Blansko	5 601	2 880	2 721	423	212	26,4	7,5
Brno-město	21 286	10 794	10 492	1 045	1 021	20,8	8,1
Brno-venkov	9 471	4 894	4 577	691	418	22,7	6,8
Břeclav	7 639	4 300	3 339	519	215	35,5	9,4
Hodonín	13 052	7 620	5 432	763	371	35,2	11,8
Vyškov	4 644	2 573	2 071	339	149	31,2	7,4
Znojmo	9 522	5 101	4 421	610	326	29,2	12,1
<b>Jihomoravský kraj</b>	<b>71 215</b>	<b>38 162</b>	<b>33 053</b>	<b>4 390</b>	<b>2 712</b>	<b>26,3</b>	<b>8,8</b>
Česká republika	593 683	316 981	276 702	35 480	34 635	17,1	8,1

V průběhu února 2013 bylo na kontaktních pracovištích ÚP ČR v Jihomoravském kraji **nově zaevidováno 5 104 osob** což je o 4,4 tis méně než předchozím měsíci. **Evidenci naopak ukončilo 4 567 uchazečů** a počet evidovaných uchazečů o zaměstnání tak v kraji nepatrně vzrostl (o 528 osob). Pozitivním jevem však je, že přes 57% z vyřazených uchazečů nastoupilo do nového zaměstnání. V meziročním srovnání se počet nezaměstnaných evidovaných v kraji zvýšil o 5 tis. osob a úroveň nezaměstnanosti vzrostla o 0,7 p.b. Nejhorší byl přitom vývoj právě v krajském městě, kde meziročně přibýlo 2,2 tis. nezaměstnaných a úroveň nezaměstnanosti se zvýšila o 1,0 p.b.

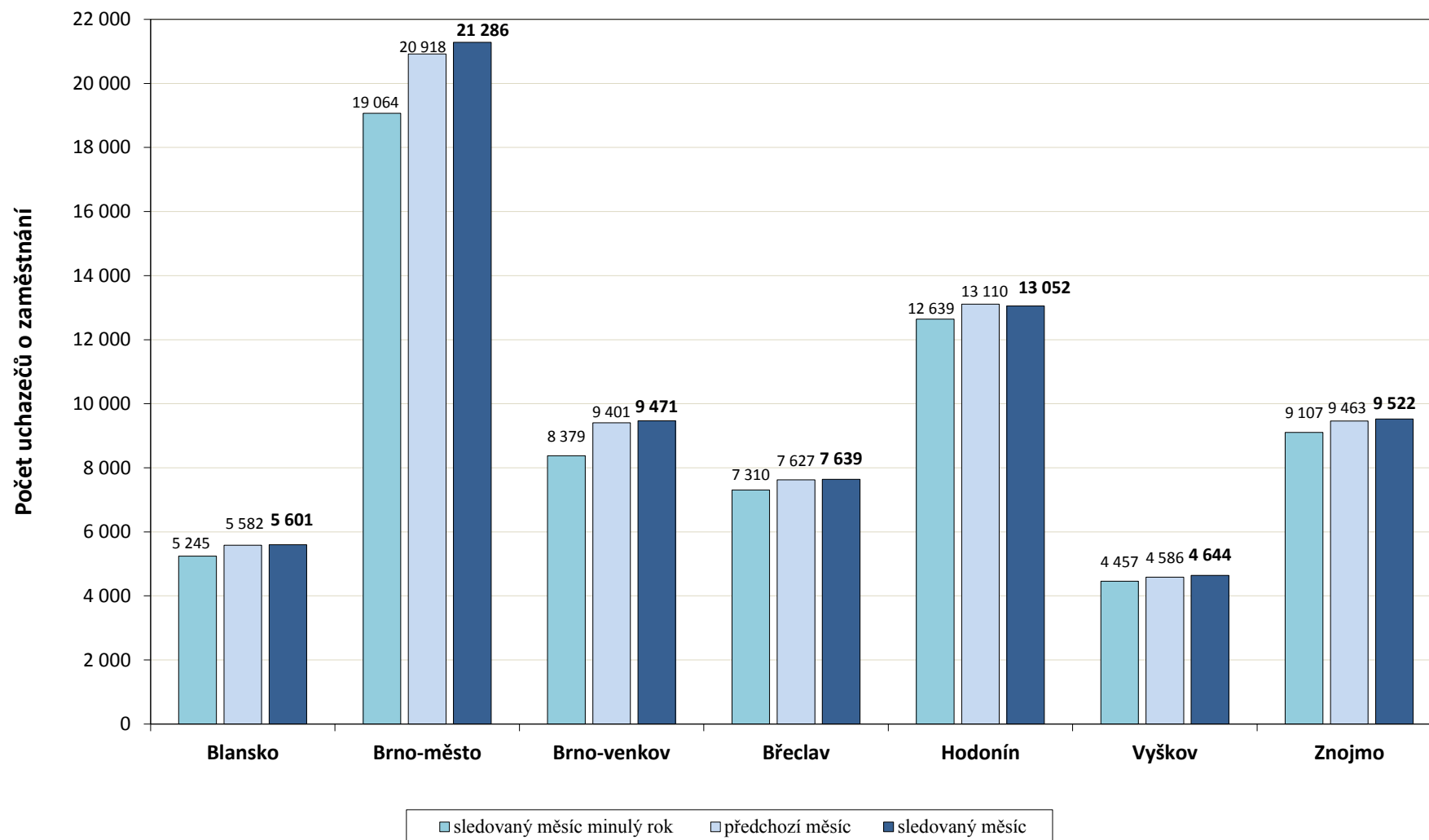
Rok	Ukazatel	leden	únor	březen	duben	květen	červen	červenec	srpen	září	říjen	listopad	prosinec
2011	Míra nezaměstnanosti (%)	10,9	10,8	10,3	9,6	9,1	9,0	9,2	9,1	8,9	8,8	9,0	9,8
	Podíl nezaměstnaných (%)	8,5	8,4	8,0	7,5	7,1	7,0	7,1	7,1	6,9	6,8	7,0	7,6
	Uchazeči o zaměstnání	70 119	69 486	66 984	62 958	59 963	58 431	59 139	58 753	57 811	57 087	58 322	62 722
	Volná pracovní místa	3 174	2 973	2 706	2 936	3 193	2 829	2 953	3 012	2 941	3 034	2 841	2 775
2012	Míra nezaměstnanosti (%)	10,3	10,4	10,1	9,5	9,1	9,0	9,3	9,3	9,4	9,4	9,6	10,4
	Podíl nezaměstnaných (%)	8,0	8,1	7,8	7,3	7,1	6,9	7,2	7,2	7,3	7,3	7,5	8,1
	Uchazeči o zaměstnání	65 642	66 201	64 346	60 332	57 943	57 019	58 997	59 099	60 061	60 109	61 640	66 435
	Volná pracovní místa	2 802	3 229	3 085	2 887	3 107	2 878	2 920	3 294	3 103	2 692	2 390	2 289
2013	Míra nezaměstnanosti (%)	.	.										
	Podíl nezaměstnaných (%)	8,7	8,8										
	Uchazeči o zaměstnání	70 687	71 215										
	Volná pracovní místa	2 654	2 712										



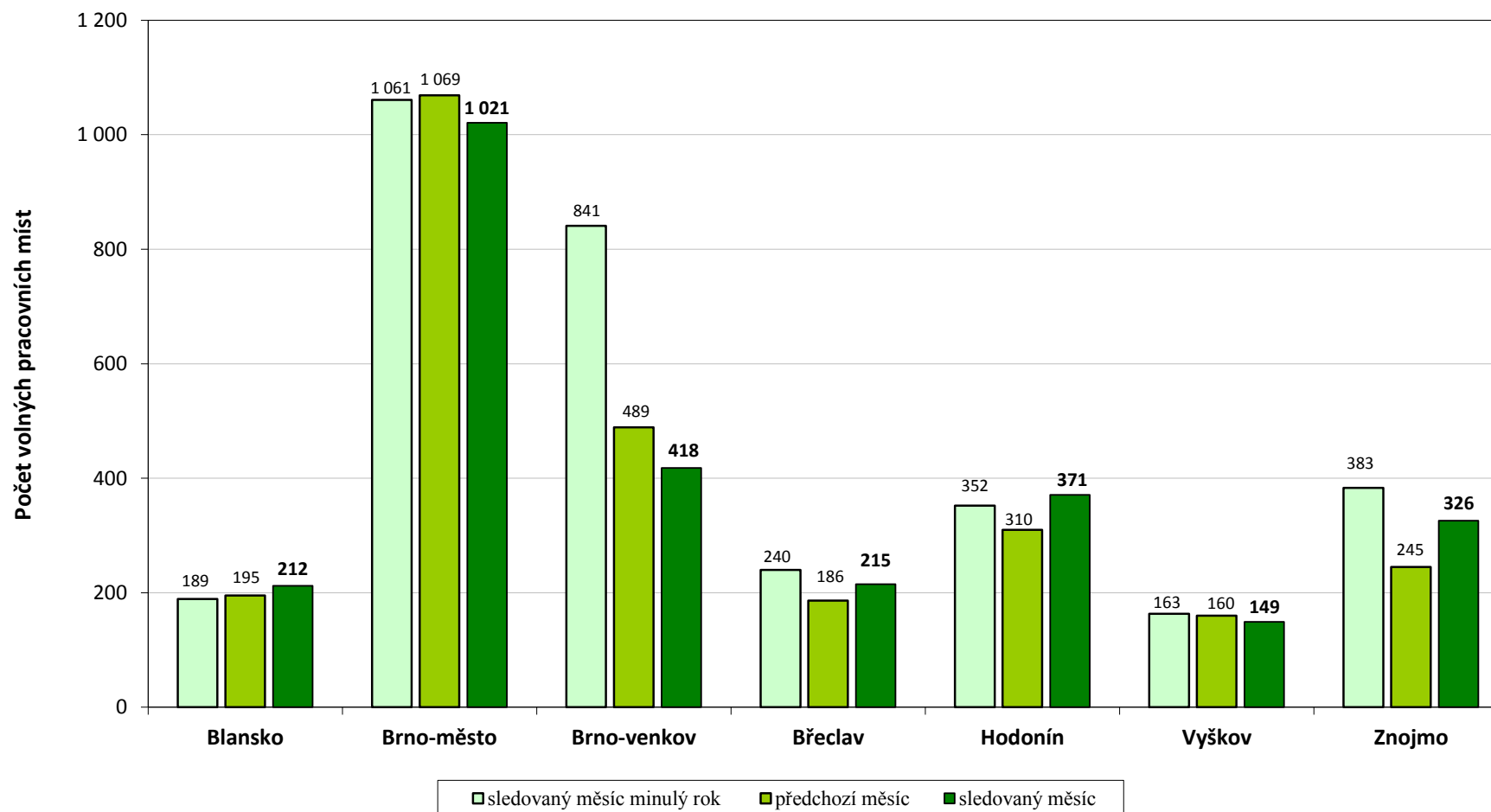
**Podíl nezaměstnaných na obyvatelstvu ve věku 15-64 let  
v okresech Jihomoravského kraje - únor 2013**



Počet uchazečů o zaměstnání v okresech Jihomoravského kraje - únor 2013



### Počet volných pracovních míst v okresech Jihomoravského kraje - únor 2013



### Počet absolventů a mladistvých v evidenci ÚP v okresech Jihomoravského kraje - únor 2013

