

Informace

o situaci na trhu práce
v Jihomoravském kraji
(stav k 30.4.2013)

Úřad práce České republiky

Krajská pobočka v Brně

Vývoj nezaměstnanosti v Jihomoravském kraji v dubnu 2013

Na základě dohody s Českým statistickým úřadem Ministerstvo práce a sociálních věcí počínaje lednem 2013 přechází na nový ukazatel registrované nezaměstnanosti v ČR s názvem Podíl nezaměstnaných osob, který vyjadřuje podíl dosažitelných uchazečů o zaměstnání ve věku 15 – 64 let ze všech obyvatel ve stejném věku. Tento ukazatel nahrazuje doposud zveřejňovanou míru registrované nezaměstnanosti, která poměřovala všechny dosažitelné uchazeče o zaměstnání pouze k ekonomicky aktivním osobám.

V rámci České republiky patří území Jihomoravského kraje dlouhodobě k oblastem s nadprůměrnou úrovní nezaměstnanosti. Ke dni 30.4.2013 bylo na úřadech práce v kraji evidováno celkem **66 273** nezaměstnaných. **Podíl nezaměstnaných osob ve věku 15-64 let** dosáhl hodnoty **8,2 %** a oproti celostátnímu průměru byl o 0,5 procentního bodu (p. b.) vyšší. Ze čtrnácti krajů ČR jen v pěti je v současné době podíl nezaměstnaných vyšší než v kraji Jihomoravském. Z českých krajů mají vyšší nezaměstnanost pouze kraje Ústecký (11,2%) a Karlovarský (9,1%) a aktuálně i Liberecký (8,3%), z moravských krajů pak kraj Moravskoslezský (9,8%) a Olomoucký (9,2%). Na stejné úrovni je kraj Zlínský (8,2%), kraj Vysočina má nyní nezaměstnanost o 0,6 p.b. nižší a ve většině krajů českých je úroveň nezaměstnanosti nižší o 1 až 2 procentní body.

Ke dni 30.4.2013 bylo na kontaktních pracovištích ÚP ČR v Jihomoravském kraji registrováno celkem 3 323 volných pracovních míst, z nichž přibližně třetina je nabízena v krajském městě. Počet i struktura nabízených pracovních míst se udržela zhruba na úrovni předchozího měsíce. Díky nástupu sezónních prací v zemědělství a stavebnictví se zlepšila oproti počátku roku situace zejména v okresech Znojmo, Břeclav a Brno-venkov, kde počet uchazečů připadajících na jedno nabízené volné místo se alespoň blíží k republikovému průměru. Celkový průměr kraje (20 uchazečů na jedno volné pracovní místo) však nadále zůstává vysoko nad celorepublikovým průměrem (14) a v okrese Hodonín připadá na jedno volné místo stále okolo 30-40 uchazečů, tedy dvaapůlkrát více než je průměr ČR.

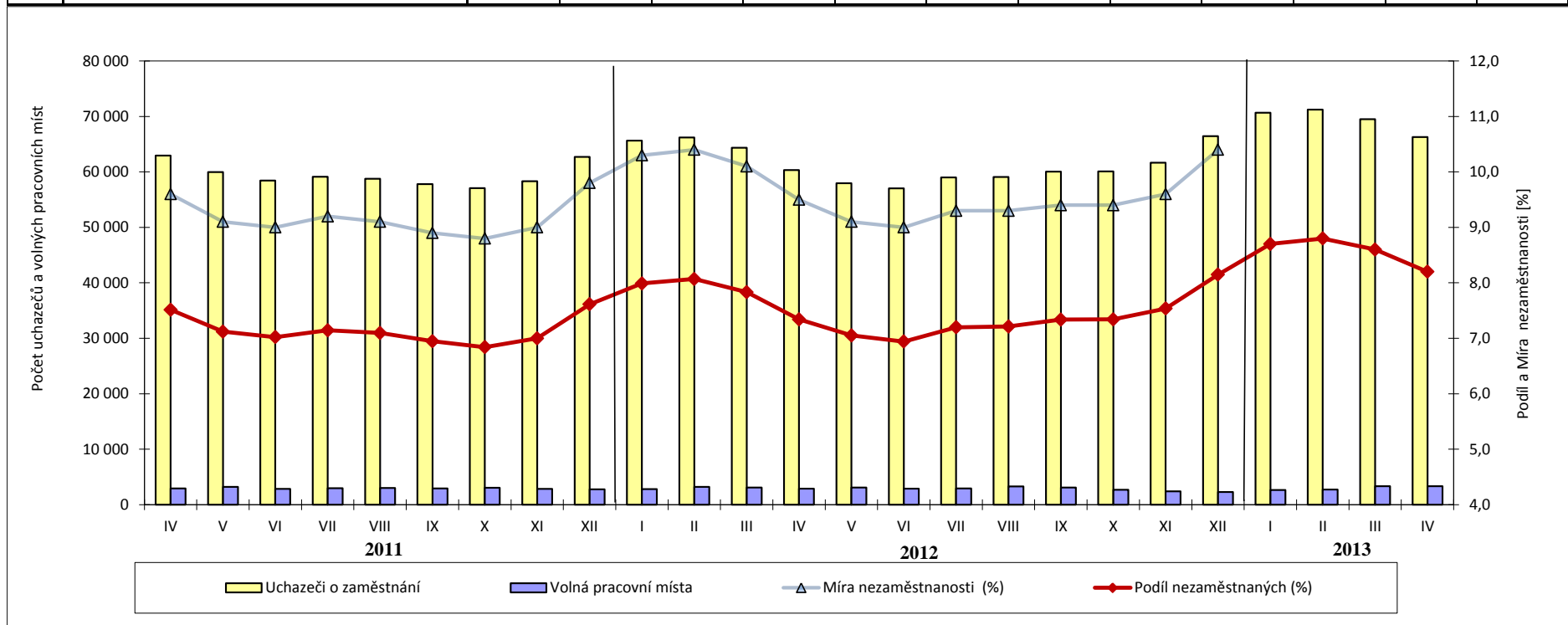
Nezaměstnaností jsou trvale nejvíce postiženy okresy Znojmo (nyní 10,1%) a Hodonín (10,7 %). Pro tyto okresy (a podobně také pro okres Břeclav) je však charakteristický výrazný sezónní vývoj nezaměstnanosti, takže v průběhu roku se jejich postavení v rámci ČR výrazněji mění. V průběhu dubna poklesla v těchto třech okresech nezaměstnanost o 0,6 -1,4 p.b, zatímco v ČR v průměru pouze o 0,3 p.b. Nejvýraznější je tento vývoj právě v okrese Znojmo, kde podíl nezaměstnaných poklesl oproti minulému měsíci o 1,4 p.b. (oproti počátku roku o 2,0 p.b.), a okres se tak oproti lednu posunul v míře nezaměstnanosti ze 4. na 13. místo mezi okresy.

Struktura nezaměstnanosti v Jihomoravském kraji ke 30.4.2013

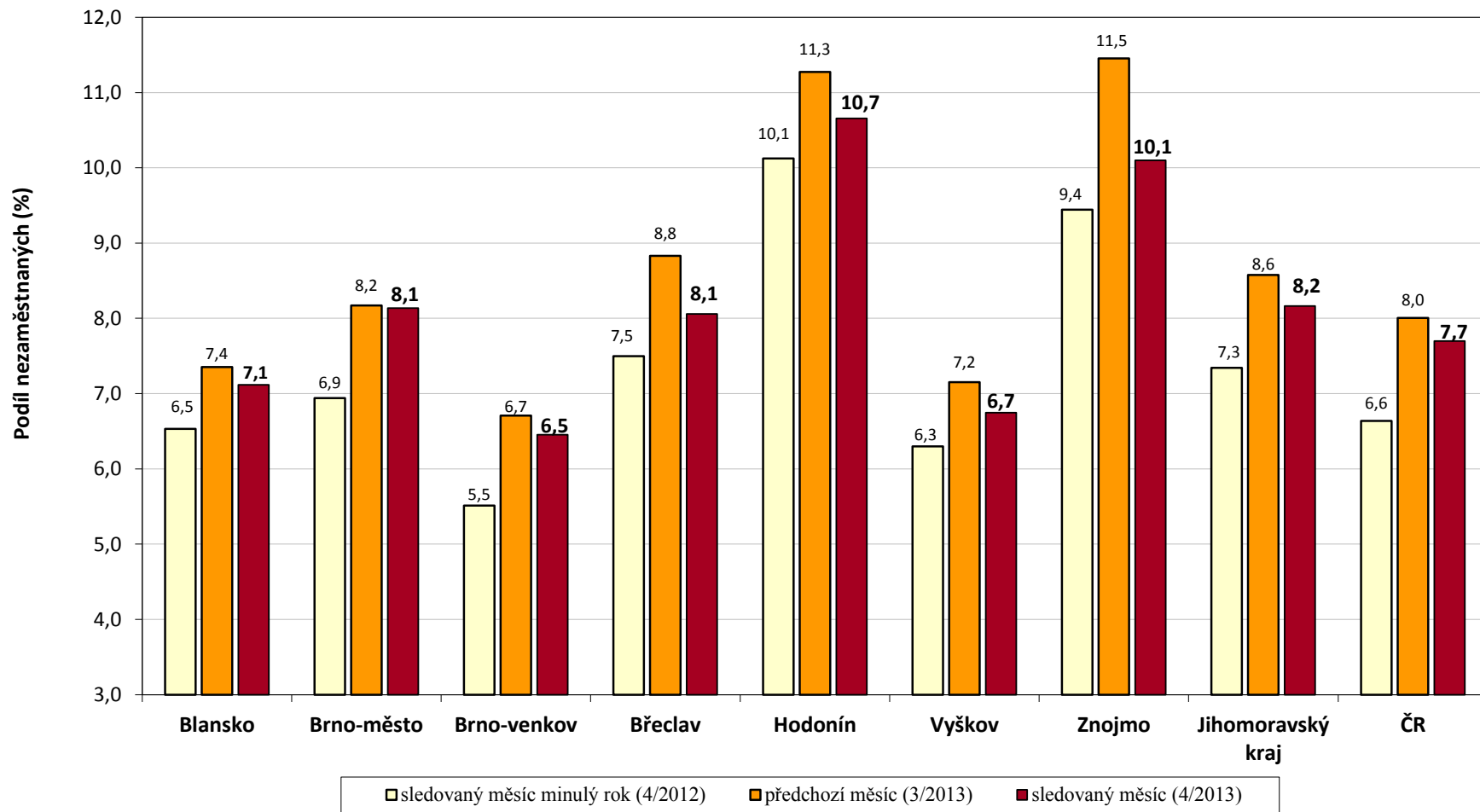
Území	Počet nezaměstnaných			Absolventi škol a mladiství	Volná pracovní místa	Počet uchazečů na 1 volné místo	Podíl nezaměst. [%]
	celkem	v tom					
		muži	ženy				
Blansko	5 309	2 698	2 611	396	289	18,4	7,1
Brno-město	21 292	10 736	10 556	1 103	1 157	18,4	8,1
Brno-venkov	9 133	4 588	4 545	685	517	17,7	6,5
Břeclav	6 541	3 513	3 028	492	356	18,4	8,1
Hodonín	11 784	6 544	5 240	740	343	34,4	10,7
Vyškov	4 288	2 287	2 001	324	202	21,2	6,7
Znojmo	7 926	3 982	3 944	555	459	17,3	10,1
Jihomoravský kraj	66 273	34 348	31 925	4 295	3 323	19,9	8,2
Česká republika	565 228	293 401	271 827	34 351	39 763	14,2	7,7

V průběhu dubna 2013 bylo na kontaktních pracovištích ÚP ČR v Jihomoravském kraji **nově zaevidováno 5 054 osob** což je o 340 více než předchozím měsíci. **Evidenci naopak ukončilo 8 272 uchazečů** a počet evidovaných uchazečů o zaměstnání se tak snížil o 3 218 osob (třetina tohoto poklesu přitom připadá právě na okres Znojmo). Pozitivním jevem je, že téměř 70% vyřazených uchazečů nastoupilo do nového zaměstnání. Z celkově příznivého vývoje v kraji se vymyká krajské město, kde se sezónní výkyvy téměř neprojeví a míra nezaměstnanosti setrvává stále zhruba na stejné úrovni. Meziročně zde přibýlo dokonce 2,7 tis.(!) nezaměstnaných a úroveň nezaměstnanosti se zvýšila o 1,2 p.b. V rámci celého kraje se přitom meziročně počet nezaměstnaných zvýšil celkem o 6 tis. osob a úroveň nezaměstnanosti vzrostla o 0,8 p.b., tedy méně, než celorepublikový průměr (1,1 p.b).

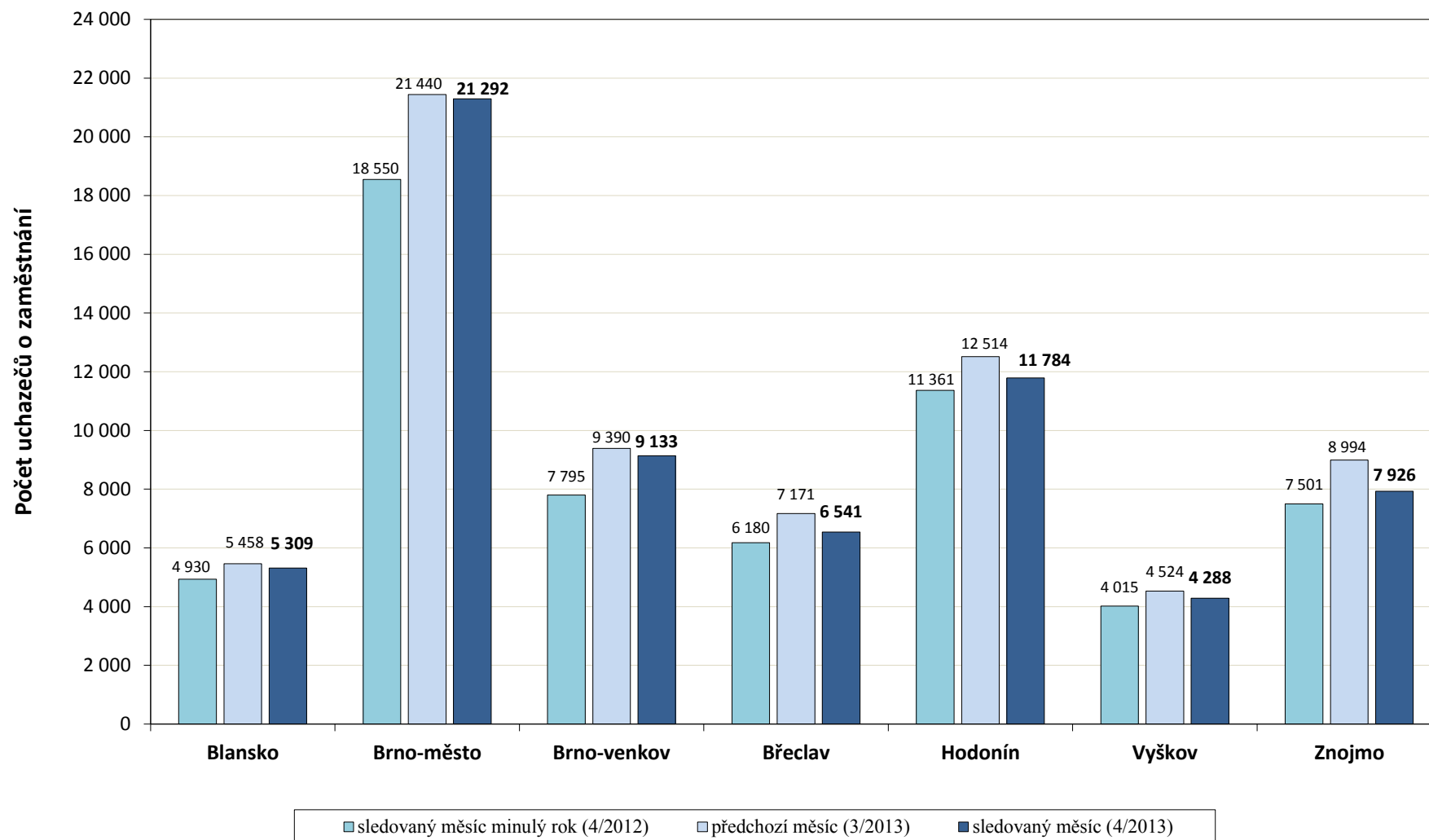
Rok	Ukazatel	leden	únor	březen	duben	květen	červen	červenec	srpen	září	říjen	listopad	prosinec
2011	Míra nezaměstnanosti (%)	10,9	10,8	10,3	9,6	9,1	9,0	9,2	9,1	8,9	8,8	9,0	9,8
	Podíl nezaměstnaných (%)	8,5	8,4	8,0	7,5	7,1	7,0	7,1	7,1	6,9	6,8	7,0	7,6
	Uchazeči o zaměstnání	70 119	69 486	66 984	62 958	59 963	58 431	59 139	58 753	57 811	57 087	58 322	62 722
	Volná pracovní místa	3 174	2 973	2 706	2 936	3 193	2 829	2 953	3 012	2 941	3 034	2 841	2 775
2012	Míra nezaměstnanosti (%)	10,3	10,4	10,1	9,5	9,1	9,0	9,3	9,3	9,4	9,4	9,6	10,4
	Podíl nezaměstnaných (%)	8,0	8,1	7,8	7,3	7,1	6,9	7,2	7,2	7,3	7,3	7,5	8,1
	Uchazeči o zaměstnání	65 642	66 201	64 346	60 332	57 943	57 019	58 997	59 099	60 061	60 109	61 640	66 435
	Volná pracovní místa	2 802	3 229	3 085	2 887	3 107	2 878	2 920	3 294	3 103	2 692	2 390	2 289
2013	Míra nezaměstnanosti (%)
	Podíl nezaměstnaných (%)	8,7	8,8	8,6	8,2								
	Uchazeči o zaměstnání	70 687	71 215	69 491	66 273								
	Volná pracovní místa	2 654	2 712	3 337	3 323								



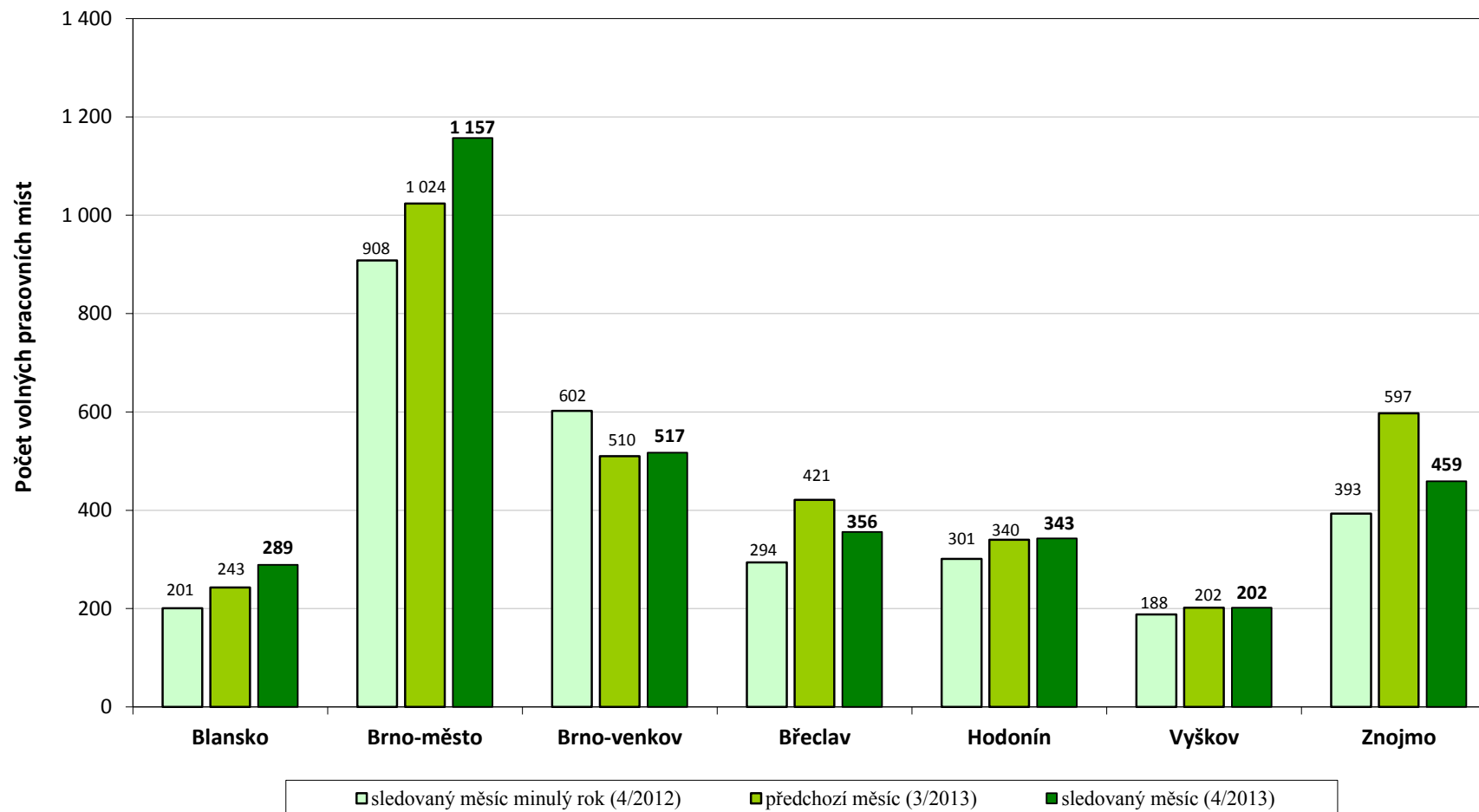
Podíl nezaměstnaných na obyvatelstvu ve věku 15-64 let - duben 2013



Počet uchazečů o zaměstnání v okresech Jihomoravského kraje - duben 2013



Počet volných pracovních míst v okresech Jihomoravského kraje - duben 2013



Počet absolventů a mladistvých v evidenci ÚP v okresech Jihomoravského kraje - duben 2013

