

Informace

o situaci na trhu práce
v Jihomoravském kraji
(stav ke 30. 6. 2013)

Úřad práce České republiky

Krajská pobočka v Brně

Vývoj nezaměstnanosti v Jihomoravském kraji v červnu 2013

Na základě dohody s Českým statistickým úřadem Ministerstvo práce a sociálních věcí počínaje lednem 2013 přechází na nový ukazatel registrované nezaměstnanosti v ČR s názvem Podíl nezaměstnaných osob, který vyjadřuje podíl dosažitelných uchazečů o zaměstnání ve věku 15 – 64 let ze všech obyvatel ve stejném věku. Tento ukazatel nahrazuje doposud zveřejňovanou míru registrované nezaměstnanosti, která poměřovala všechny dosažitelné uchazeče o zaměstnání pouze k ekonomicky aktivním osobám.

V rámci České republiky patří území Jihomoravského kraje dlouhodobě k oblastem s nadprůměrnou úrovní nezaměstnanosti. Ke dni 30. 6. 2013 bylo na úradech práce v kraji evidováno celkem **63 427** nezaměstnaných. **Podíl nezaměstnaných osob ve věku 15-64 let** dosáhl hodnoty **7,8 %** a oproti celostátnímu průměru byl o 0,5 procentního bodu (p. b.) vyšší. Ze čtrnácti krajů ČR jen v pěti je v současné době podíl nezaměstnaných vyšší než v kraji Jihomoravském. Z českých krajů mají vyšší nezaměstnanost pouze kraje Ústecký (10,9 %), Karlovarský (8,7 %) a Liberecký (7,9 %), z moravských krajů pak kraj Moravskoslezský (9,5 %) a Olomoucký (8,5 %). Zlínský kraj má nyní nezaměstnanost o 0,3 p. b. nižší. Kraj Vysočina dokonce o 1 p. b. nižší. Ve většině českých krajů je úroveň nezaměstnanosti nižší o 1 až 2 procentní body.

Ke dni 30. 6. 2013 bylo na kontaktních pracovištích ÚP ČR v Jihomoravském kraji registrováno celkem **2 737** volných pracovních míst, z nichž více než třetina (32 %) je nabízena v krajském městě. Počet nabízených pracovních míst mírně poklesl oproti předchozímu měsíci. Na celkovém počtu pracovních míst v ČR se kraj nyní podílí 6,2 %. Na jedno volné místo připadlo v Jihomoravském kraji v červnu 2013 v průměru 23,2 nezaměstnaných, což je hodnota téměř dvojnásobně převyšující celorepublikový průměr (12,3). Tato nepříznivá situace je způsobena relativně nízkým počtem v kraji hlášených volných míst, neodpovídajícím (a to zejména v případě krajského města) jeho celkovému ekonomickému potenciálu. Nejhorší situace je v okrese Hodonín, kde připadá na jedno volné místo dlouhodobě okolo 30-40 uchazečů. Díky nástupu sezónních prací v zemědělství a stavebnictví se zlepšila oproti počátku roku situace zejména v okresech Znojmo, Břeclav a Brno-venkov.

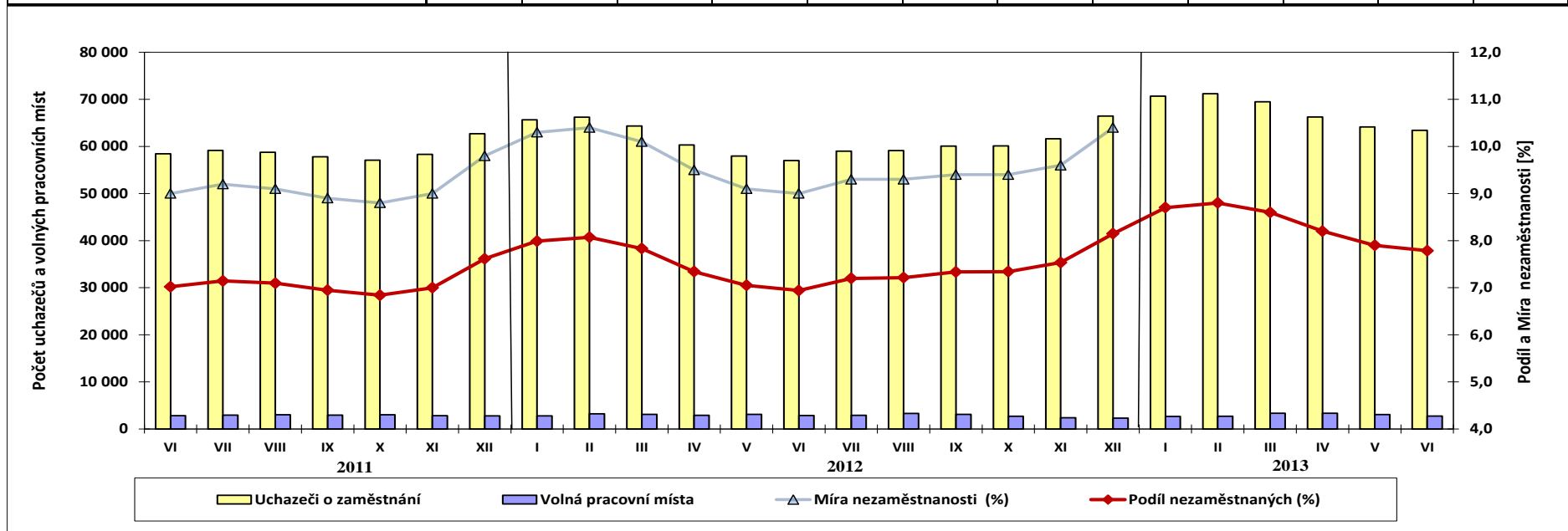
Z jednotlivých okresů Jihomoravského kraje jsou **nezaměstnaností nejvíce postiženy okresy Hodonín** (podíl nezaměstnaných zde dosahuje aktuálně 10,0%) a **Znojmo** (aktuálně 9,0%), které se trvale pohybují vysoko nad celorepublikovým průměrem. V úrovni nezaměstnanosti těchto okresů (a také okresu Břeclav) se navíc velmi výrazně projevují sezónní výkyvy podmíněné průběhem prací v zemědělské výrobě. Nejnižší úroveň nezaměstnanosti je naopak dlouhodobě vykazována v okresech Vyškov (aktuálně 6,2 %) a Brno-venkov (aktuálně 6,3 %). V průběhu června nezaměstnanost klesala téměř ve všech okresech kraje (o 0,2 až 0,3 p.b.). Výjimkou je pouze krajské město, kde nezaměstnanost naopak nepatrně vzrostla (o 0,05 p.b.) a okres Brno-venkov, kde zůstala na stejné úrovni jako v květnu.

Struktura nezaměstnanosti v Jihomoravském kraji k 30. 6. 2013

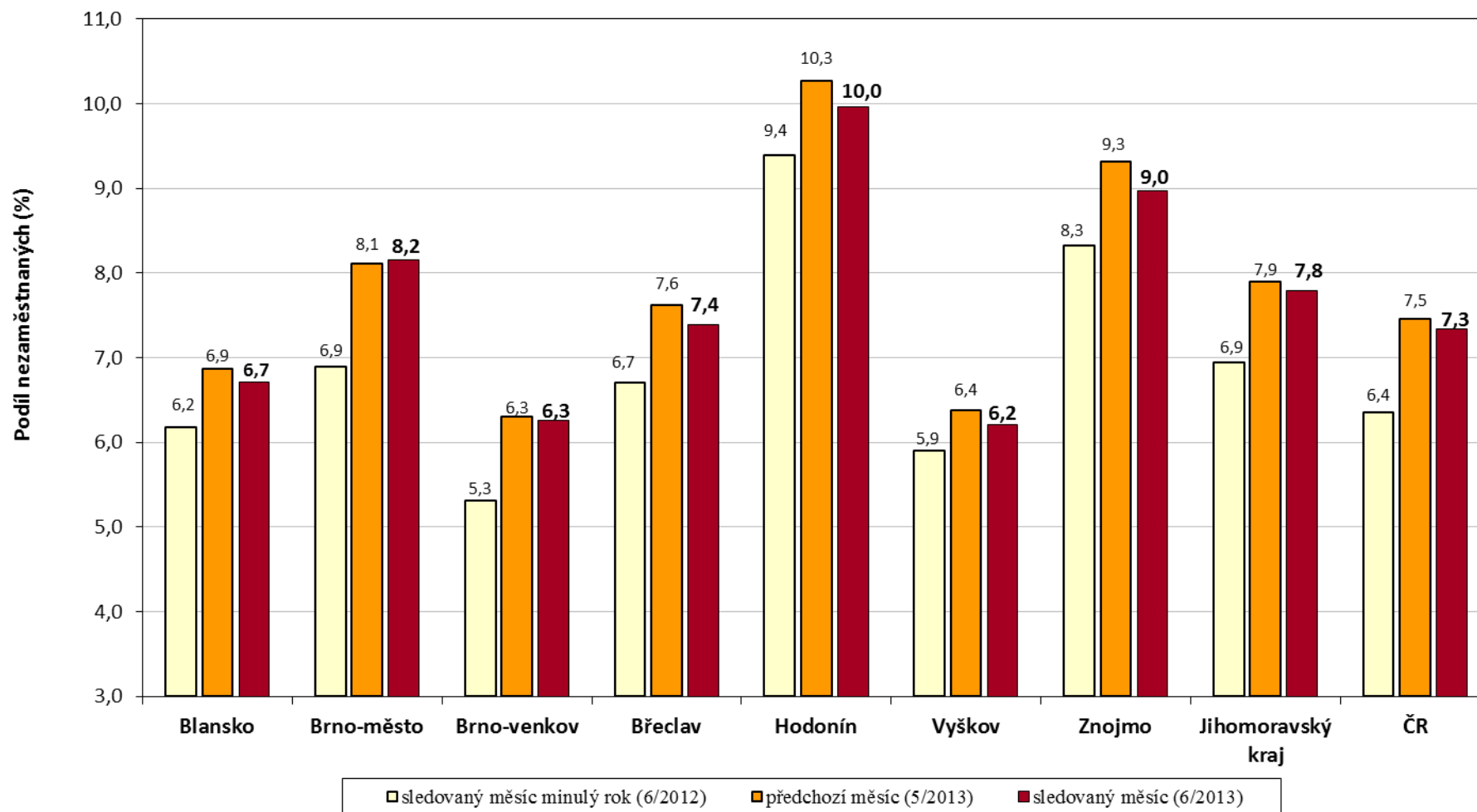
| Území | Počet nezaměstnaných | | | Absolventi škol a mladiství | Volná pracovní místa | Počet uchazečů na 1 volné místo | Podíl nezaměst. [%] |
|--------------------------|----------------------|---------------|---------------|-----------------------------|----------------------|---------------------------------|---------------------|
| | celkem | v tom | | | | | |
| | | muži | ženy | | | | |
| Blansko | 5 035 | 2 477 | 2 558 | 293 | 272 | 18,5 | 6,7 |
| Brno-město | 21 369 | 10 603 | 10 766 | 994 | 887 | 24,1 | 8,2 |
| Brno-venkov | 8 881 | 4 275 | 4 606 | 509 | 350 | 25,4 | 6,3 |
| Břeclav | 6 025 | 3 171 | 2 854 | 372 | 273 | 22,1 | 7,4 |
| Hodonín | 11 075 | 5 912 | 5 163 | 583 | 328 | 33,8 | 10,0 |
| Vyškov | 3 993 | 2 012 | 1 981 | 232 | 212 | 18,8 | 6,2 |
| Znojmo | 7 049 | 3 416 | 3 633 | 413 | 415 | 17,0 | 9,0 |
| Jihomoravský kraj | 63 427 | 31 866 | 31 561 | 3 396 | 2 737 | 23,2 | 7,8 |
| Česká republika | 540 473 | 271 305 | 269 168 | 26 896 | 44 032 | 12,3 | 7,3 |

V průběhu měsíce června 2013 bylo na kontaktních pracovištích ÚP ČR v Jihomoravském kraji **nově zaevidováno 4 357 osob** (tedy o 60 méně než v květnu). Evidenci naopak **ukončilo 5 080 uchazečů**, a počet evidovaných uchazečů o zaměstnání se tak snížil o 723 osob. Z vyřazených uchazečů 61% nastoupilo do nového zaměstnání. Z celkově příznivého vývoje v kraji se vymyká krajské město, kde se, na rozdíl od ostatních okresů, počet evidovaných uchazečů v průběhu června naopak zvýšil (o 157 osob). Meziročně v Brně přibylo dokonce 2,9 tis. nezaměstnaných.

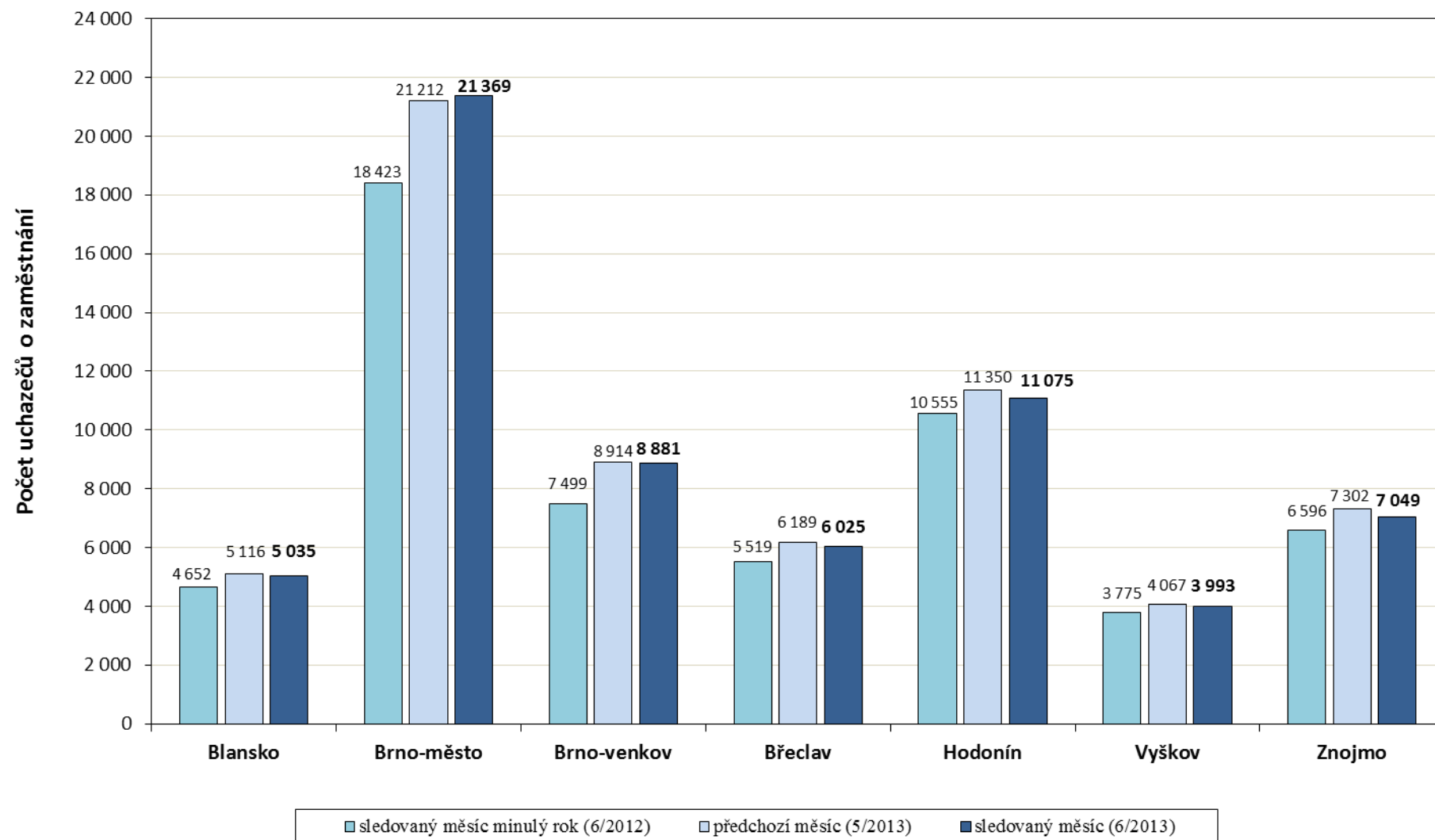
| Ukazatel | leden | únor | březen | duben | květen | červen | červenec | srpen | září | říjen | listopad | prosinec |
|--------------------------|--------|--------|--------|--------|--------|--------|----------|--------|--------|--------|----------|----------|
| Míra nezaměstnanosti (%) | 10,9 | 10,8 | 10,3 | 9,6 | 9,1 | 9,0 | 9,2 | 9,1 | 8,9 | 8,8 | 9,0 | 9,8 |
| Podíl nezaměstnaných (%) | 8,5 | 8,4 | 8,0 | 7,5 | 7,1 | 7,0 | 7,1 | 7,1 | 6,9 | 6,8 | 7,0 | 7,6 |
| Uchazeči o zaměstnání | 70 119 | 69 486 | 66 984 | 62 958 | 59 963 | 58 431 | 59 139 | 58 753 | 57 811 | 57 087 | 58 322 | 62 722 |
| Volná pracovní místa | 3 174 | 2 973 | 2 706 | 2 936 | 3 193 | 2 829 | 2 953 | 3 012 | 2 941 | 3 034 | 2 841 | 2 775 |
| Míra nezaměstnanosti (%) | 10,3 | 10,4 | 10,1 | 9,5 | 9,1 | 9,0 | 9,3 | 9,3 | 9,4 | 9,4 | 9,6 | 10,4 |
| Podíl nezaměstnaných (%) | 8,0 | 8,1 | 7,8 | 7,3 | 7,1 | 6,9 | 7,2 | 7,2 | 7,3 | 7,3 | 7,5 | 8,1 |
| Uchazeči o zaměstnání | 65 642 | 66 201 | 64 346 | 60 332 | 57 943 | 57 019 | 58 997 | 59 099 | 60 061 | 60 109 | 61 640 | 66 435 |
| Volná pracovní místa | 2 802 | 3 229 | 3 085 | 2 887 | 3 107 | 2 878 | 2 920 | 3 294 | 3 103 | 2 692 | 2 390 | 2 289 |
| Míra nezaměstnanosti (%) | . | . | . | . | . | . | . | . | . | . | . | . |
| Podíl nezaměstnaných (%) | 8,7 | 8,8 | 8,6 | 8,2 | 7,9 | 7,8 | | | | | | |
| Uchazeči o zaměstnání | 70 687 | 71 215 | 69 491 | 66 273 | 64 150 | 63 427 | | | | | | |
| Volná pracovní místa | 2 654 | 2 712 | 3 337 | 3 323 | 3 054 | 2 737 | | | | | | |



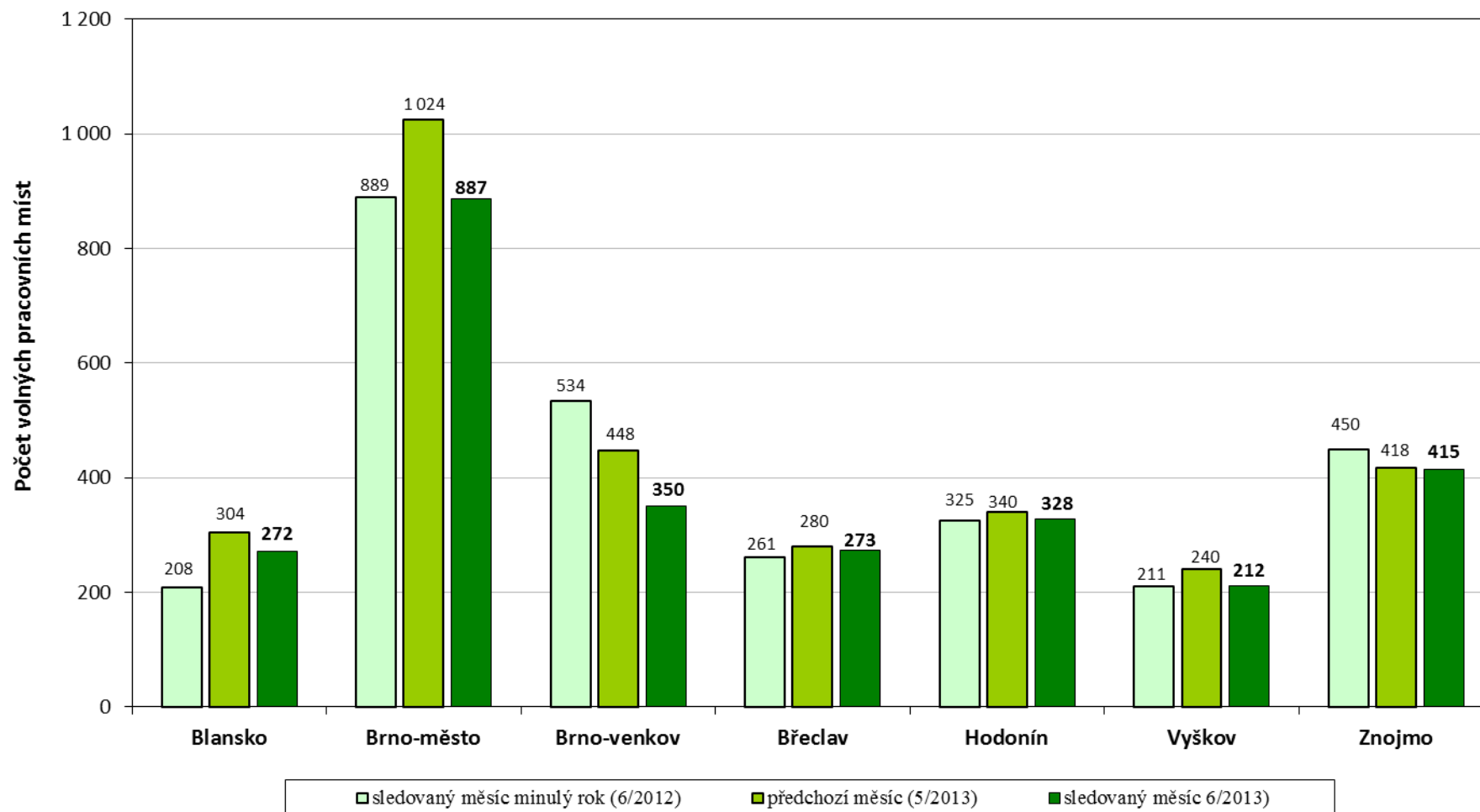
Podíl nezaměstnaných na obyvatelstvu ve věku 15-64 let - červen 2013



Počet uchazečů o zaměstnání v okresech Jihomoravského kraje - červen 2013



Počet volných pracovních míst v okresech Jihomoravského kraje - červen 2013



Počet absolventů a mladistvých v evidenci ÚP v okresech Jihomoravského kraje - červen 2013

