

Informace

o situaci na trhu práce
v Jihomoravském kraji
(stav ke 31.8. 2013)

Úřad práce České republiky

Krajská pobočka v Brně

Vývoj nezaměstnanosti v Jihomoravském kraji v srpnu 2013

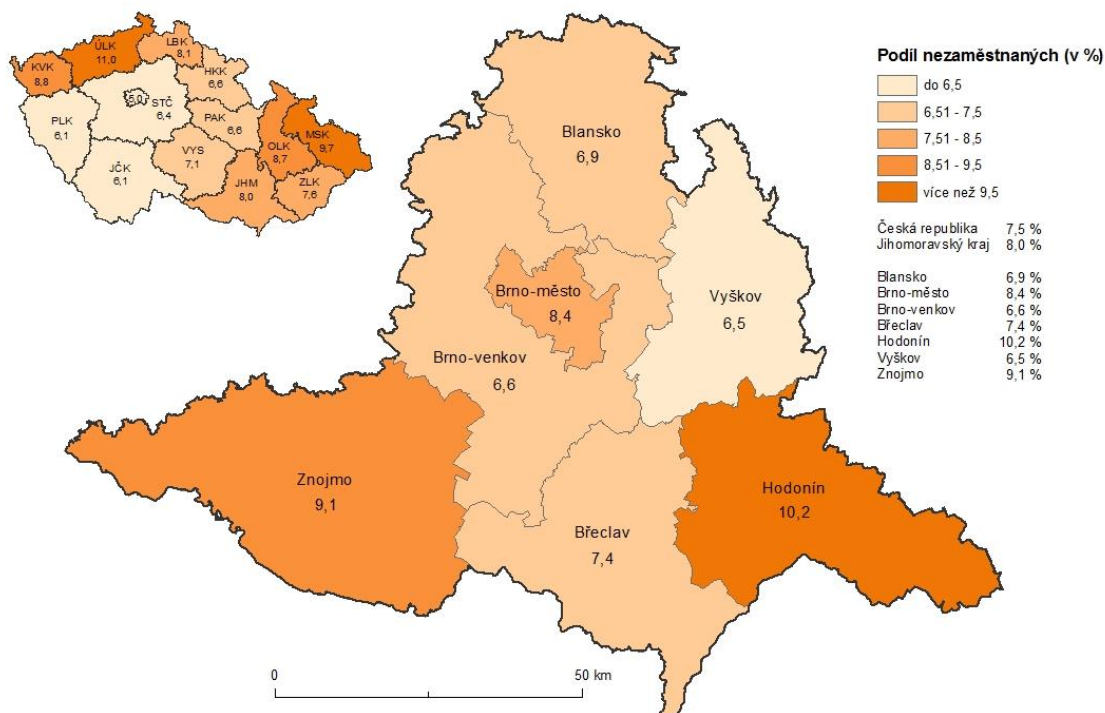
Na základě dohody s Českým statistickým úřadem Ministerstvo práce a sociálních věcí počínaje lednem 2013 přešlo na nový ukazatel registrované nezaměstnanosti v ČR s názvem **Podíl nezaměstnaných osob**, který vyjadřuje podíl dosažitelných uchazečů o zaměstnání ve věku 15 – 64 let ze všech obyvatel ve stejném věku. Tento ukazatel nahrazuje doposud zveřejňovanou míru registrované nezaměstnanosti, která poměřovala všechny dosažitelné uchazeče o zaměstnání pouze k ekonomicky aktivním osobám.

V průběhu měsíce srpna se podíl nezaměstnaných v Jihomoravském kraji - obdobně jako v celé ČR – téměř nezměnil oproti předcházejícímu měsíci. Nárůst či úbytek podílu nezaměstnaných se ve všech okresech kraje pohyboval pouze v setinách procentních bodů a počet nezaměstnaných v kraji vzrostl jen nepatrně (o 217 osob). Situace v srpnu 2013 tak kopírovala obvyklý vývoj v prázdninových měsících.

Počet nezaměstnaných	65 030 osob	Volná pracovní místa	2 974
Nově zaevidováno	5 105 osob	Evidenci ukončilo	4 798 osob
Podíl nezaměstnaných osob	8,0%		

V rámci České republiky patří území Jihomoravského kraje dlouhodobě k oblastem s nadprůměrnou úrovní nezaměstnanosti. Ke dni 31.8.2013 bylo na úřadech práce v kraji evidováno celkem **65 030** nezaměstnaných (z toho dosažitelných 63 557). **Podíl nezaměstnaných osob ve věku 15-64 let** setrval v srpnu na hodnotě **8,0 %** a oproti celostátnímu průměru je tedy stále o 0,5 procentního bodu (p. b.) vyšší. Ze čtrnácti krajů ČR jen v pěti je podíl nezaměstnaných vyšší než v kraji Jihomoravském. Z českých krajů mají vyšší nezaměstnanost pouze kraje Ústecký (11,0 %), Karlovarský (8,8 %) a Liberecký (8,1 %), z moravských krajů pak kraj Moravskoslezský (9,7 %) a Olomoucký (8,7 %). Zlínský kraj má nyní nezaměstnanost o 0,4 p. b. nižší. Kraj Vysočina dokonce o 0,9 p. b. nižší. Ve většině českých krajů je úroveň nezaměstnanosti nižší o 1 až 2 procentní body.

Podíl nezaměstnaných na obyvatelstvu ve věku 15 - 64 let
v Jihomoravském kraji v srpnu 2013



Z jednotlivých okresů Jihomoravského kraje jsou dlouhodobě **nezaměstnaností nejvíce postiženy okresy Hodonín a Znojmo**, v jejichž vývoji nezaměstnanosti se navíc projevují výrazné sezónní výkyvy. Naopak nejnižší úroveň nezaměstnanosti je dlouhodobě vykazována v okresech Vyškov a Brno-venkov. Pod celorepublikovým průměrem je nezaměstnanost nyní také v okresech Blansko a Břeclav, naopak v krajském městě je nezaměstnanost již dlouhodobě (pouze s výjimkou prvních 2-3 měsíců v roce) nad průměrem ČR a nyní i kraje.

Ke 31.8.2013 bylo na kontaktních pracovištích ÚP ČR v Jihomoravském kraji registrováno celkem **2 974** volných pracovních míst, z nichž téměř třetina je nabízena v krajském městě. Na jedno volné místo připadlo v kraji v průměru 21,9 nezaměstnaných. Počet uchazečů na jedno volné místo se sice v průběhu srpna mírně snížil, stále však tato hodnota značně převyšuje celorepublikový průměr (13,6). Tato nepříznivá situace je způsobena relativně nízkým počtem v kraji vytvářených pracovních míst, neodpovídajícím, a to zejména v případě krajského města, jeho celkovému ekonomickému potenciálu. Zde v průběhu měsíce dokonce počet uchazečů připadajících na jedno volné místo vzrostl. Naproti tomu v dlouhodobě nejhůře postiženém okrese Hodonín v průběhu srpna počet nabízených míst relativně výrazně vzrostl a počet uchazečů připadajících na volné místo zde poklesl o 10 osob. Podobně díky sezónním pracím v zemědělství a navazujícím zpracovatelském průmyslu se zlepšila situace také v okrese Znojmo.

Struktura nezaměstnanosti v Jihomoravském kraji ke 31.8. 2013

Území	Počet nezaměstnaných				Volná pracovní místa	Počet uchazečů na 1 volné místo	Podíl nezaměst . [%]	změna oproti min. měsíci (p.b)	uchazeči nově umístění v srpnu na VPP a SUPM
	celkem	v tom							
		muži	ženy	Absolventi škol a mladiství					
Blansko	5 175	2 456	2 719	391	294	17,6	6,9	0,03	40
Brno-město	21 921	10 670	11 251	1 078	799	27,4	8,4	0,06	65
Brno-venkov	9 313	4 334	4 979	656	403	23,1	6,6	0,07	42
Břeclav	6 033	3 105	2 928	424	313	19,3	7,4	-0,01	29
Hodonín	11 320	5 921	5 399	710	424	26,7	10,2	0,01	92
Vyškov	4 124	1 993	2 131	304	172	24,0	6,5	0,04	39
Znojmo	7 144	3 339	3 805	471	569	12,6	9,1	0,08	64
Jihomoravský kraj	65 030	31 818	33 212	4 034	2 974	21,9	8,0	0,05	371
Česká republika	551 731	269 350	282 381	31 911	40 579	13,6	7,5	0,02	2 588

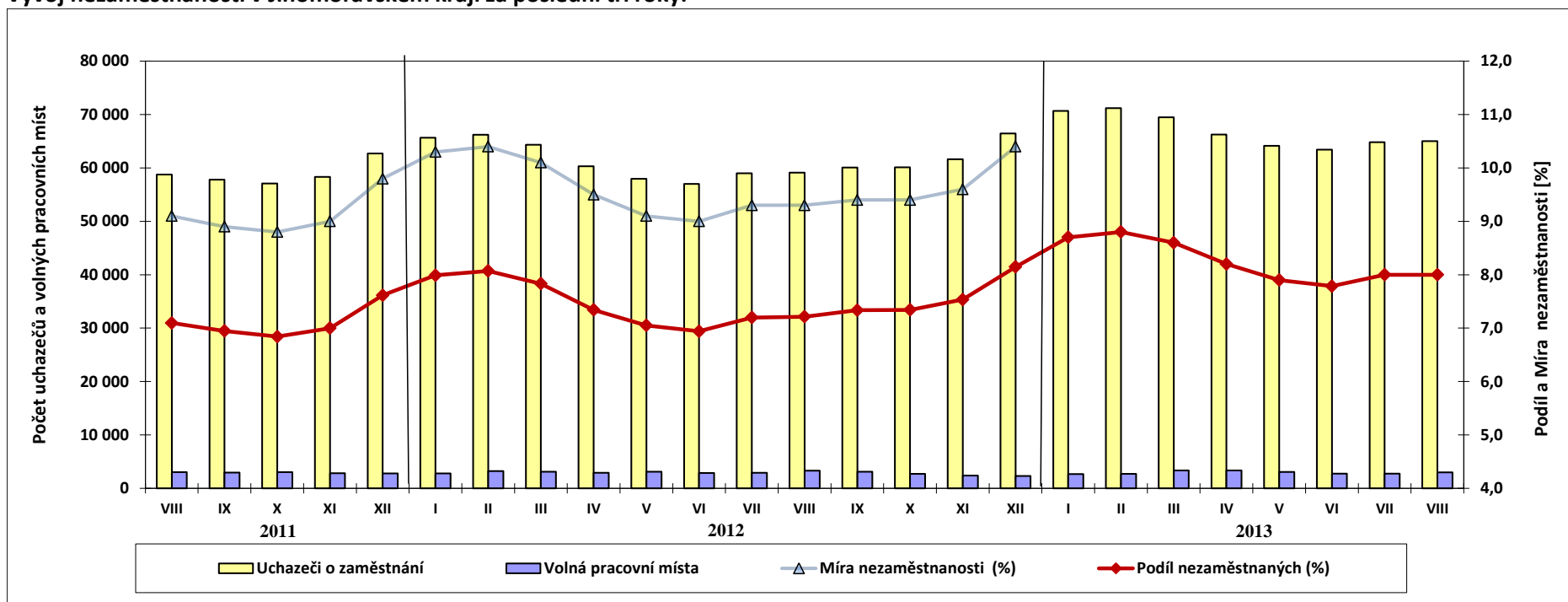
V průběhu měsíce srpna 2013 bylo na kontaktních pracovištích ÚP ČR v Jihomoravském kraji **nově zaevidováno 5 015 osob** (tedy o 1311 osob méně než v srpnu), a **evidenci** naopak **ukončilo 4 798 uchazečů**. Z nově zaevidovaných uchazečů zhruba 15% tvořili absolventi škol (744 osob). Celkem pak **od května do srpna přišlo do evidence ÚP 2 tis. absolventů**. Zaměstnaní našla zatím necelá pětina z nich. Situace na trhu práce v kraji není příznivá a absolventi bez praxe hledají práci poměrně obtížně. Úřad práce v Jihomoravském kraji proto připravil a zahájil realizaci projektu „Praxe pro mladé do 30-ti let“, který pomůže zajistit pracovní uplatnění zhruba pěti stům absolventů.

Uplatnění však hledají obtížně i další skupiny uchazečů, meziročně přibylo v kraji téměř 6 tis. nezaměstnaných, z toho 2,6 tis. v krajském městě. **Velký význam proto mají pracovní místa vytvářená v rámci aktivní politiky zaměstnanosti**. V současnosti zhruba každý desátý uchazeč nastupující do zaměstnání nastupuje na tzv. společensky účelné pracovní místo. V průběhu měsíce srpna bylo na tato pracovní místa nově zařazeno 265 uchazečů, dalších 106 uchazečů pak nastoupilo na veřejně prospěšné práce. Celkem od počátku roku bylo v kraji takto vytvořeno již přes tři tisíce pracovních míst.

Uchazeči umístění na pracovní místa vytvořená v rámci aktivní politiky zaměstnanosti v jednotlivých okresech Jihomoravského kraje ke 31.8.2013

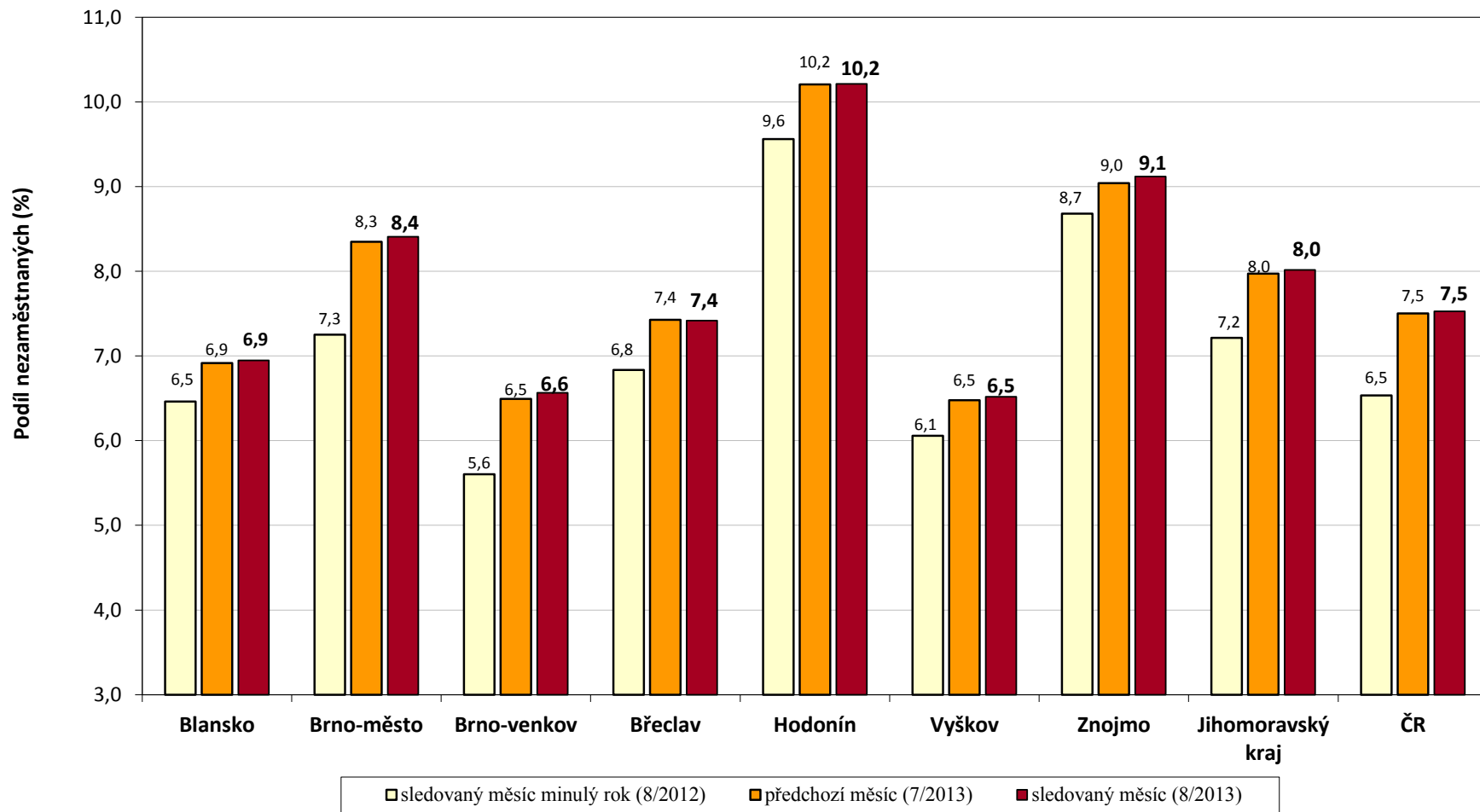
Uchazeči zařazení na APZ ke 31.8.2013	Veřejně prospěšné práce	Společensky účelná místa	celkem VPP + SÚPM
Blansko	194	171	365
Brno-město	123	336	459
Brno-venkov	251	214	465
Břeclav	239	163	402
Hodonín	422	331	753
Vyškov	199	141	340
Znojmo	443	211	654
Jihomoravský kraj	1 871	1 567	3 438

Vývoj nezaměstnanosti v Jihomoravském kraji za poslední tři roky:

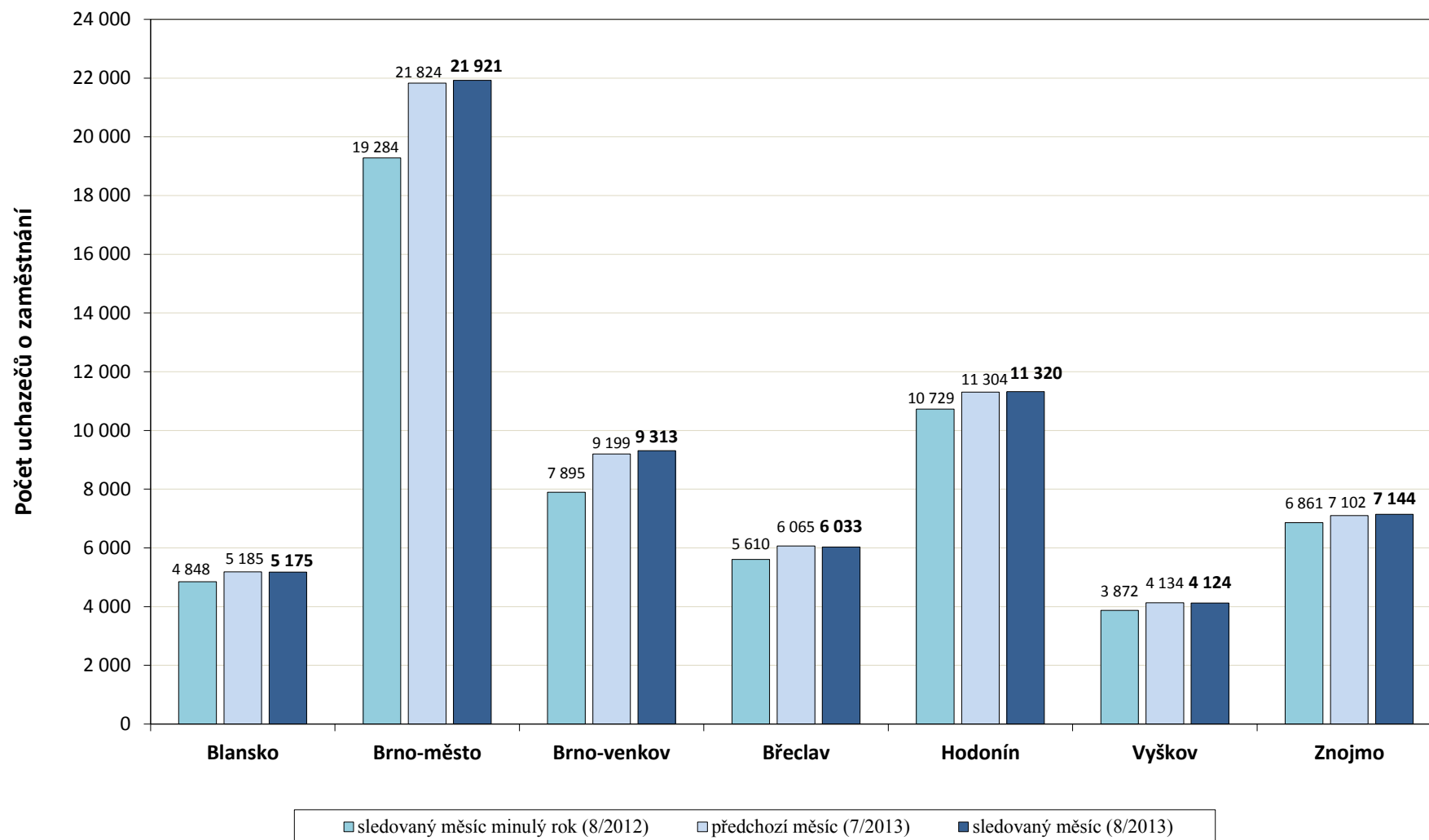


Rok	Ukazatel	leden	únor	březen	duben	květen	červen	červenec	srpen	září	říjen	listopad	prosinec
2011	Míra nezaměstnanosti (%)	10,9	10,8	10,3	9,6	9,1	9,0	9,2	9,1	8,9	8,8	9,0	9,8
	Podíl nezaměstnaných (%)	8,5	8,4	8,0	7,5	7,1	7,0	7,1	7,1	6,9	6,8	7,0	7,6
	Uchazeči o zaměstnání	70 119	69 486	66 984	62 958	59 963	58 431	59 139	58 753	57 811	57 087	58 322	62 722
	Volná pracovní místa	3 174	2 973	2 706	2 936	3 193	2 829	2 953	3 012	2 941	3 034	2 841	2 775
2012	Míra nezaměstnanosti (%)	10,3	10,4	10,1	9,5	9,1	9,0	9,3	9,3	9,4	9,4	9,6	10,4
	Podíl nezaměstnaných (%)	8,0	8,1	7,8	7,3	7,1	6,9	7,2	7,2	7,3	7,3	7,5	8,1
	Uchazeči o zaměstnání	65 642	66 201	64 346	60 332	57 943	57 019	58 997	59 099	60 061	60 109	61 640	66 435
	Volná pracovní místa	2 802	3 229	3 085	2 887	3 107	2 878	2 920	3 294	3 103	2 692	2 390	2 289
2013	Míra nezaměstnanosti (%)
	Podíl nezaměstnaných (%)	8,7	8,8	8,6	8,2	7,9	7,8	8,0	8,0				
	Uchazeči o zaměstnání	70 687	71 215	69 491	66 273	64 150	63 427	64 813	65 030				
	Volná pracovní místa	2 654	2 712	3 337	3 323	3 054	2 737	2 750	2 974				

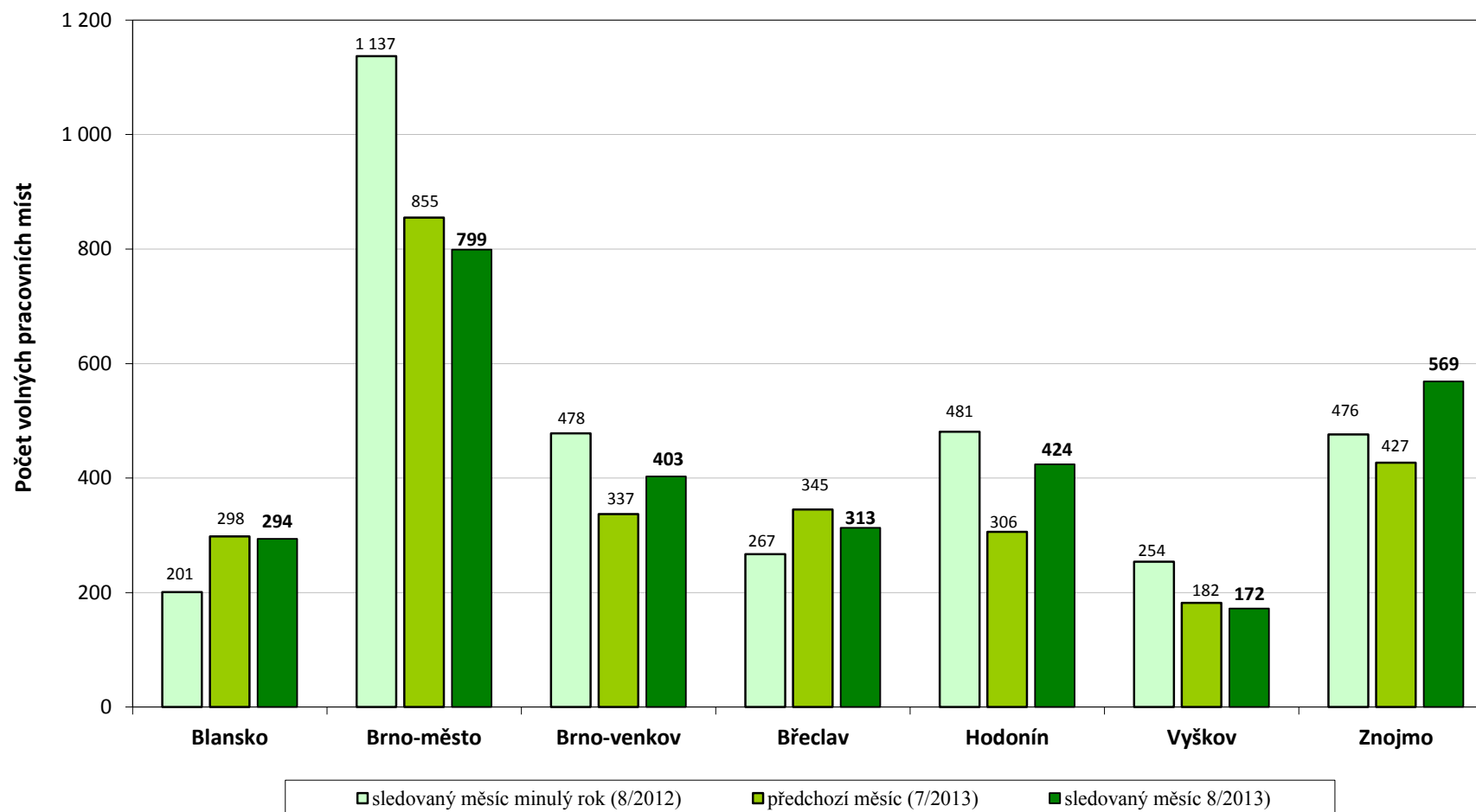
Podíl nezaměstnaných na obyvatelstvu ve věku 15-64 let - srpen 2013



Počet uchazečů o zaměstnání v okresech Jihomoravského kraje - srpen 2013



Počet volných pracovních míst v okresech Jihomoravského kraje - srpen 2013



Počet absolventů a mladistvých v evidenci ÚP v okresech Jihomoravského kraje - srpen 2013

