

# Informace

o situaci na trhu práce  
v Jihomoravském kraji  
(stav ke 30.9.2013)

Úřad práce České republiky

Krajská pobočka v Brně

## Vývoj nezaměstnanosti v Jihomoravském kraji v září 2013

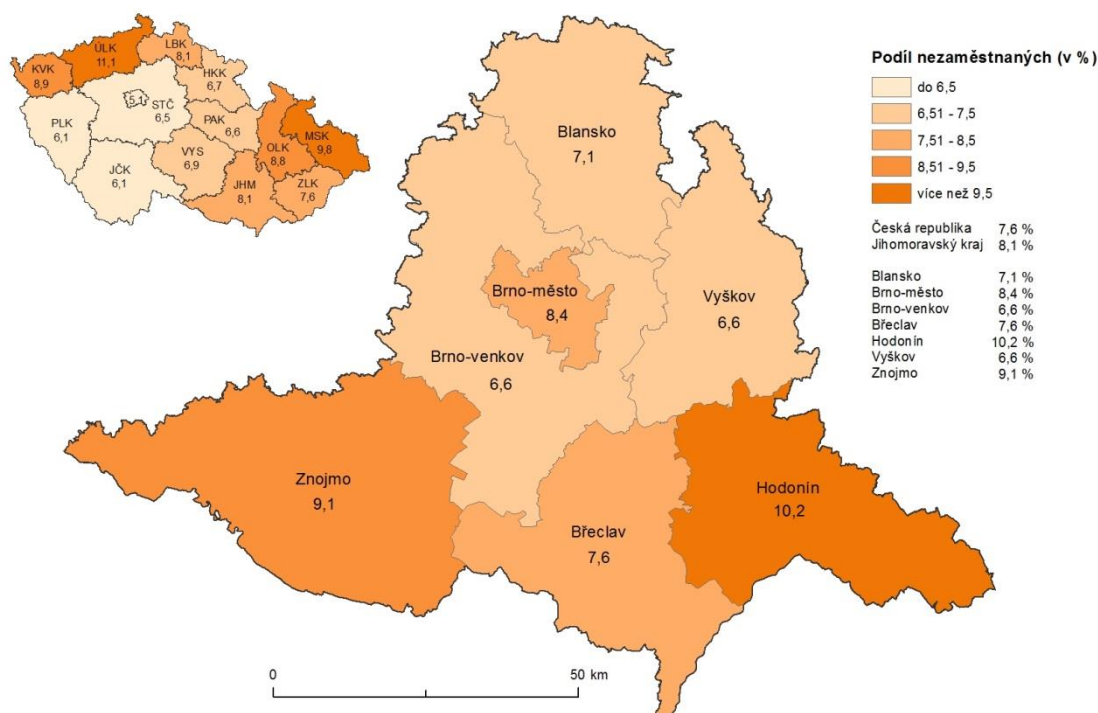
Na základě dohody s Českým statistickým úřadem Ministerstvo práce a sociálních věcí počínaje lednem 2013 přešlo na nový ukazatel registrované nezaměstnanosti v ČR s názvem **Podíl nezaměstnaných osob**, který vyjadřuje podíl dosažitelných uchazečů o zaměstnání ve věku 15 – 64 let ze všech obyvatel ve stejném věku. Tento ukazatel nahrazuje doposud zveřejňovanou míru registrované nezaměstnanosti, která poměřovala všechny dosažitelné uchazeče o zaměstnání pouze k ekonomicky aktivním osobám.

V průběhu měsíce září podíl nezaměstnaných v Jihomoravském kraji - obdobně jako celé ČR – vzrostl oproti předcházejícímu měsíci v průměru o 0,1 pb. K nárůstu podílu nezaměstnaných však došlo pouze v okresech Břeclav, Blansko a Vyškov, které zároveň zaznamenaly největší nárůst podílu absolventů. Ve zbývajících okresech kraje pak nezaměstnanost zůstala na úrovni předchozího měsíce. Počet nezaměstnaných v kraji vzrostl celkem o 697 osob.

Počet nezaměstnaných	65 727 osob	Volná pracovní místa	2 940
Nově zaevidováno	7 916 osob	Evidenci ukončilo	7 219 osob
Podíl nezaměstnaných osob	8,1 %		

V rámci České republiky patří území Jihomoravského kraje dlouhodobě k oblastem s nadprůměrnou úrovní nezaměstnanosti. Ke dni 30.9.2013 bylo na úřadech práce v kraji evidováno celkem **65 727** nezaměstnaných (z toho dosažitelných **64 091**). **Podíl nezaměstnaných osob ve věku 15-64 let** vzrostl na **8,1 %** a oproti celostátnímu průměru je tedy stále o 0,5 procentního bodu (p. b.) vyšší. Ze čtrnácti krajů ČR jen v pěti je podíl nezaměstnaných vyšší než v kraji Jihomoravském. Z českých krajů mají vyšší nezaměstnanost pouze kraje Ústecký (11,1 %) a Karlovarský (8,9 %), Liberecký kraj je nyní již v podstatě na stejné úrovni (nezaměstnanost má vyšší o pouhé dvě setiny procentního bodu); z moravských krajů pak mají nezaměstnanost vyšší kraje Moravskoslezský (9,8 %) a Olomoucký (8,8 %). Zlínský kraj má nyní nezaměstnanost o 0,5 p. b. nižší a kraj Vysočina dokonce o 1,1 p. b. nižší. Ve většině českých krajů je úroveň nezaměstnanosti nižší o 1 až 2 procentní body.

**Podíl nezaměstnaných na obyvatelstvu ve věku 15 - 64 let**  
v Jihomoravském kraji v září 2013



Z jednotlivých okresů Jihomoravského kraje jsou dlouhodobě **nezaměstnaností nejvíce postiženy okresy Hodonín a Znojmo**, v průběhu září však nezaměstnanost v těchto okresech – díky probíhajícím sezónním pracím v zemědělství – zůstala na stejné úrovni jako v předchozím měsíci. Naopak v okresech Vyškov a Blansko, které se pohybují pod celorepublikovým průměrem, nezaměstnanost v září mírně vzrostla. Nejvyšší nárůst nezaměstnanosti v rámci kraje pak zaznamenal okres Břeclav (o 0,2 p.b.)

Ke 30.9.2013 bylo na kontaktních pracovištích ÚP ČR v Jihomoravském kraji registrováno celkem **2 940 volných pracovních míst**, z nichž téměř třetina je nabízena v krajském městě. Na jedno volné místo připadlo v kraji v průměru 22,4 nezaměstnaných, což je hodnota značně převyšující celorepublikový průměr (13,6). Oproti předchozímu měsíci vzrostl počet nabízených míst pouze v okrese Hodonín (o 57) a v okrese Brno-město (o 19). Naopak k výraznému poklesu počtu hlášených volných míst došlo v okrese Znojmo (o 81). Na počtu evidovaných volných pracovních míst se do jisté míry projevuje zrušení zákonné povinnosti zaměstnavatele volná pracovní místa hlásit; řada míst (zejména vysoce kvalifikovaných) pak vůbec není nabízena prostřednictvím úřadu práce. Proto nyní úřad práce vytváří síť pracovníků určených pro kontakt se zaměstnavateli, s cílem zlepšit spolupráci v oblasti hlášení a obsazování volných pracovních míst.

### Struktura nezaměstnanosti v Jihomoravském kraji ke 30.9. 2013

Území	Počet nezaměstnaných				Volná pracovní místa	Počet uchazečů na 1 volné místo	Podíl nezaměst. [%]	změna oproti min. měsíci (p.b)	uchazeči nově umístění v září na VPP a SUPM
	celkem	v tom		Absolventi škol a mladiství					
		muži	ženy						
Blansko	5 275	2 545	2 730	539	295	17,9	7,1	0,14	31
Brno-město	22 030	10 781	11 249	1 276	818	26,9	8,4	0,03	73
Brno-venkov	9 435	4 425	5 010	914	396	23,8	6,6	0,07	39
Břeclav	6 205	3 175	3 030	624	299	20,8	7,6	0,22	53
Hodonín	11 387	5 986	5 401	939	415	27,4	10,2	0,03	75
Vyškov	4 217	2 053	2 164	427	229	18,4	6,6	0,12	26
Znojmo	7 178	3 367	3 811	649	488	14,7	9,1	0,02	30
<b>Jihomoravský kraj</b>	<b>65 727</b>	<b>32 332</b>	<b>33 395</b>	<b>5 368</b>	<b>2 940</b>	<b>22,4</b>	<b>8,1</b>	<b>0,07</b>	<b>327</b>
Česká republika	557 058	273 672	283 386	41 181	41 422	13,4	7,6	0,06	2 964

V září došlo k obvyklému oživení pracovního trhu. V průběhu měsíce bylo na kontaktních pracovištích ÚP ČR v Jihomoravském kraji **nově zaevidováno 7 916 osob** (tedy o 2 901 osob více než v srpnu), a **evidenci naopak ukončilo 7 219 uchazečů** (o 2 421 více než v srpnu). Z nově zaevidovaných uchazečů zhruba 28% tvořili absolventi škol (2 181 osob). Naopak pouze 765 absolventů evidenci v průběhu září ukončilo. Příchod čerstvých absolventů škol do evidence úřadu práce ovlivňuje vývoj nejvíce v okresech s relativně nízkou nezaměstnaností. V okresech Blansko, Vyškov a Břeclav, které v září zaznamenaly nejvýraznější nárůst nezaměstnanosti vzrostl podíl absolventů na celkovém počtu uchazečů na více než 10 % (v kraji je to v průměru 8,1% a v ČR 7,6%).

Celkem **od května do září přišlo do evidence ÚP cca 4,6 tis. absolventů**. Zaměstnaní našla zatím zhruba pětina z nich (919), z toho 51 za pomoci úřadu práce.

Ke 30.9. 2013 bylo v Jihomoravském kraji evidováno celkem 5 386 absolventů a mladistvých. Ve většině okresů kraje se podíl absolventů na celkovém počtu uchazečů pohybuje aktuálně okolo 8-10-ti %, výjimkou je pouze krajské město, kde absolventi představují pouze 5,8% uchazečů.

Uplatnění absolventů bez praxe pomáhá řešit projekt „Praxe pro mladé do 30-ti let“ realizovaný Krajskou pobočkou v Brně, který pomůže zajistit pracovní uplatnění celkem cca pěti stům absolventů.

Meziročně přibýlo v kraji téměř 5,6 tis. nezaměstnaných, z toho 2,5 tis. v krajském městě. **Velký význam proto mají pracovní místa vytvářená v rámci aktivní politiky zaměstnanosti**. V současnosti zhruba každý desátý uchazeč nastupující do zaměstnání nastupuje na tzv. společensky účelné pracovní místo.

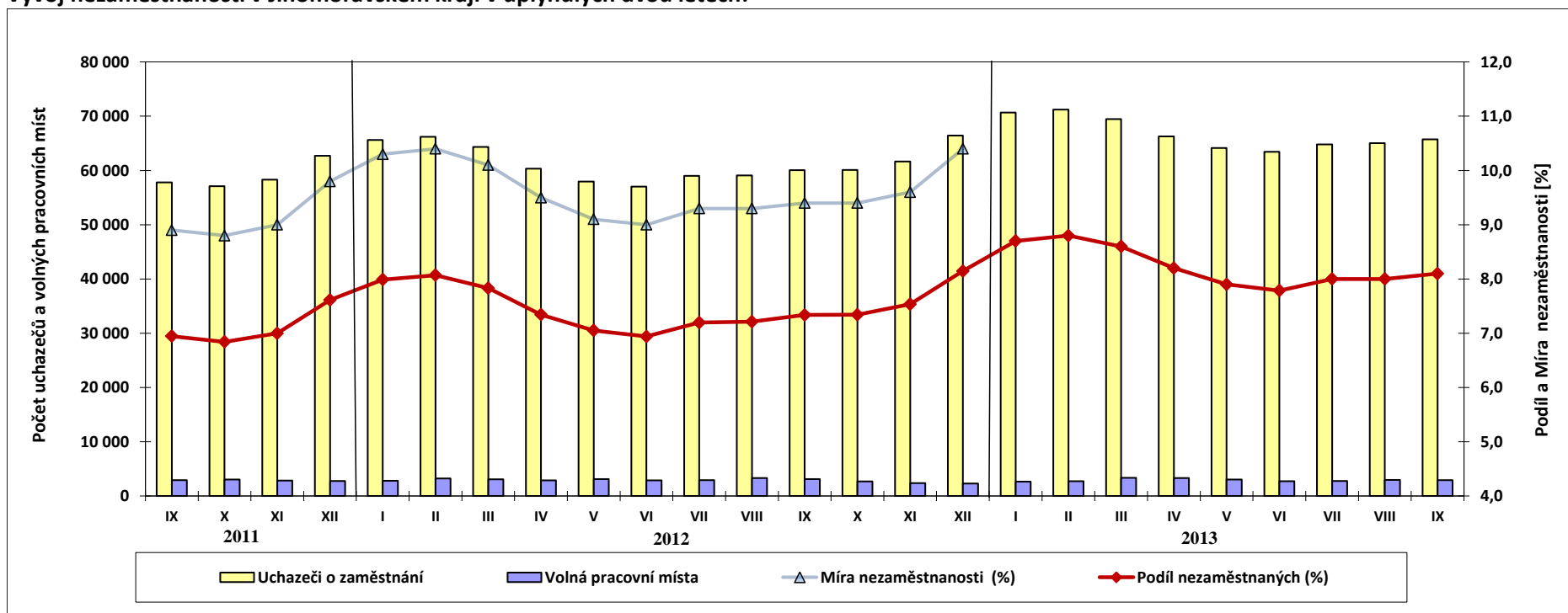
V průběhu měsíce září bylo na tato pracovní místa nově zařazeno 237 uchazečů, dalších 90 uchazečů pak

nastoupilo na veřejně prospěšné práce. Ke 30.9.2013 tak na těchto místech bylo v kraji zařazeno cca 3,4 tisíce uchazečů (celkem od počátku roku pak 3,7 tis uchazečů).

**Uchazeči umístění na pracovní místa vytvořená v rámci aktivní politiky zaměstnanosti v jednotlivých okresech Jihomoravského kraje ke 30.9.2013**

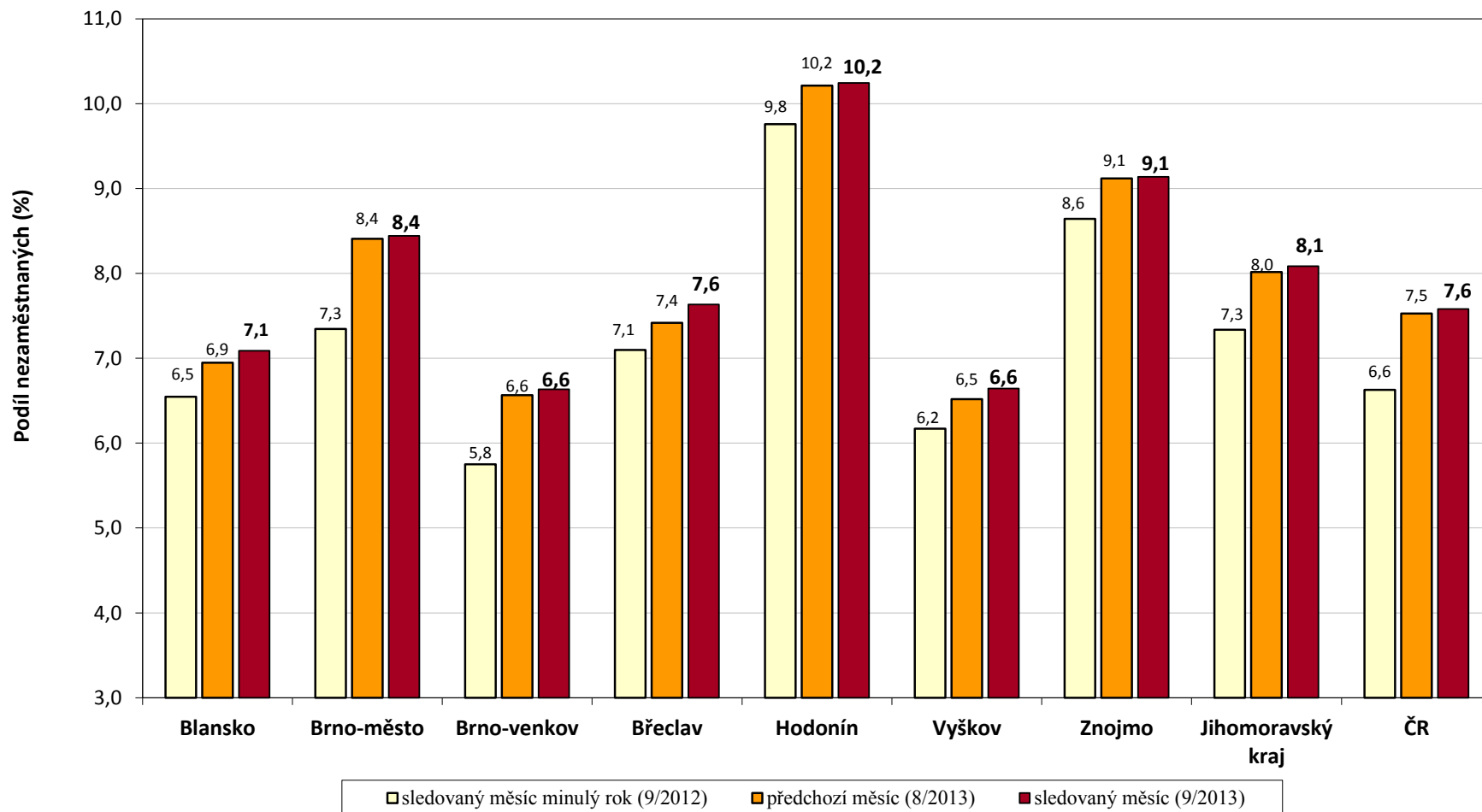
<b>Uchazeči zařazení na APZ ke 30.9.2013</b>	<b>Veřejně prospěšné práce</b>	<b>Společensky účelná místa</b>	<b>celkem VPP + SÚPM</b>
Blansko	181	181	362
Brno-město	126	324	450
Brno-venkov	262	218	480
Břeclav	241	170	411
Hodonín	407	352	759
Vyškov	179	147	326
Znojmo	416	211	627
<b>Jihomoravský kraj</b>	<b>1 812</b>	<b>1 603</b>	<b>3 415</b>

### Vývoj nezaměstnanosti v Jihomoravském kraji v uplynulých dvou letech:

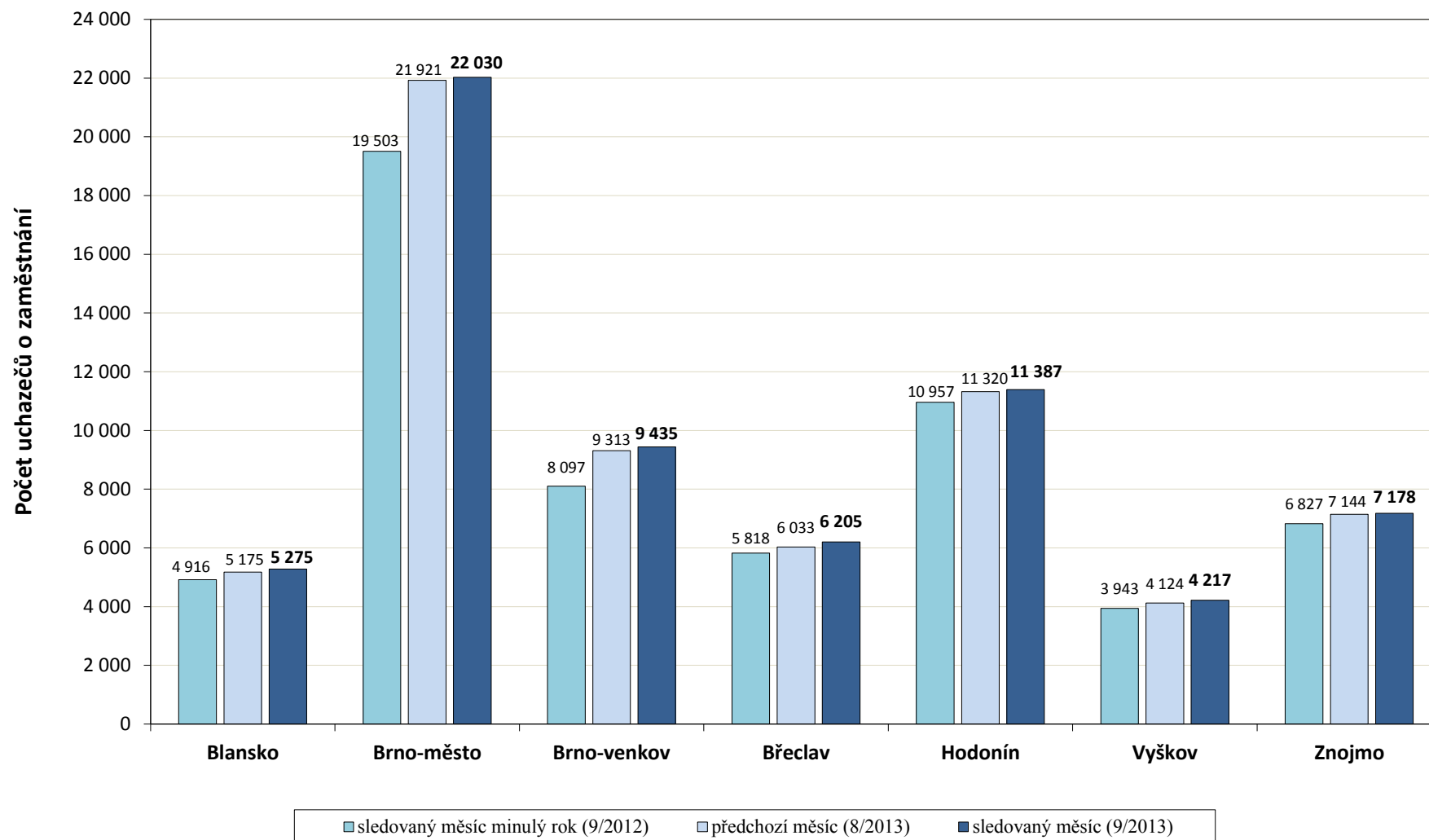


Rok	Ukazatel	leden	únor	březen	duben	květen	červen	červenec	srpen	září	říjen	listopad	prosinec
2011	Míra nezaměstnanosti (%)	10,9	10,8	10,3	9,6	9,1	9,0	9,2	9,1	8,9	8,8	9,0	9,8
	Podíl nezaměstnaných (%)	8,5	8,4	8,0	7,5	7,1	7,0	7,1	7,1	6,9	6,8	7,0	7,6
	Uchazeči o zaměstnání	70 119	69 486	66 984	62 958	59 963	58 431	59 139	58 753	57 811	57 087	58 322	62 722
	Volná pracovní místa	3 174	2 973	2 706	2 936	3 193	2 829	2 953	3 012	2 941	3 034	2 841	2 775
2012	Míra nezaměstnanosti (%)	10,3	10,4	10,1	9,5	9,1	9,0	9,3	9,3	9,4	9,4	9,6	10,4
	Podíl nezaměstnaných (%)	8,0	8,1	7,8	7,3	7,1	6,9	7,2	7,2	7,3	7,3	7,5	8,1
	Uchazeči o zaměstnání	65 642	66 201	64 346	60 332	57 943	57 019	58 997	59 099	60 061	60 109	61 640	66 435
	Volná pracovní místa	2 802	3 229	3 085	2 887	3 107	2 878	2 920	3 294	3 103	2 692	2 390	2 289
2013	Míra nezaměstnanosti (%)	.	.	.	.	.	.	.	.	.	.	.	.
	Podíl nezaměstnaných (%)	8,7	8,8	8,6	8,2	7,9	7,8	8,0	8,0	8,1			
	Uchazeči o zaměstnání	70 687	71 215	69 491	66 273	64 150	63 427	64 813	65 030	65 727			
	Volná pracovní místa	2 654	2 712	3 337	3 323	3 054	2 737	2 750	2 974	2 940			

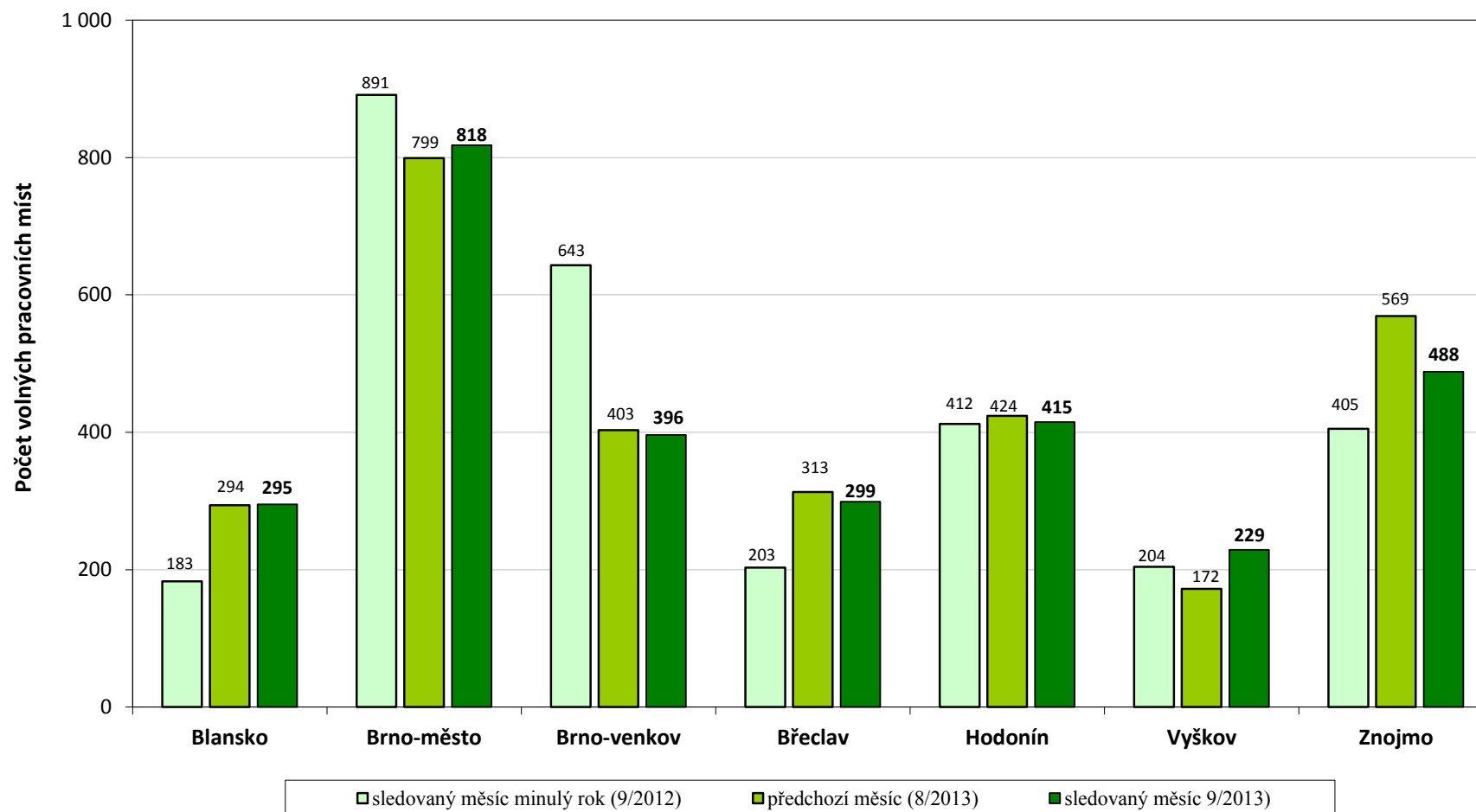
Podíl nezaměstnaných na obyvatelstvu ve věku 15-64 let - září 2013



Počet uchazečů o zaměstnání v okresech Jihomoravského kraje - září 2013



### Počet volných pracovních míst v okresech Jihomoravského kraje - září 2013





### Počet absolventů a mladistvých v evidenci ÚP v okresech Jihomoravského kraje - září 2013

