

# Informace

o situaci na trhu práce  
v Jihomoravském kraji  
(stav ke 30.11.2013)

Úřad práce České republiky

Krajská pobočka v Brně

## Vývoj nezaměstnanosti v Jihomoravském kraji v listopadu 2013

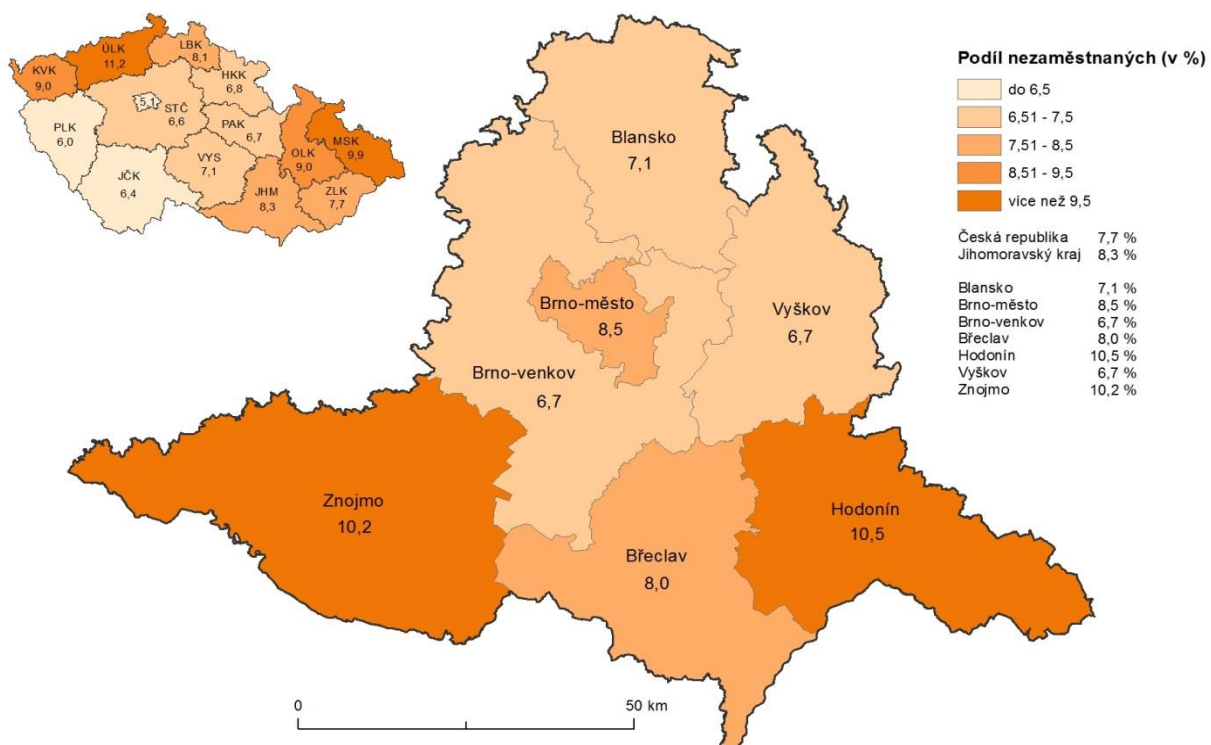
Na základě dohody s Českým statistickým úřadem Ministerstvo práce a sociálních věcí počínaje lednem 2013 přešlo na nový ukazatel registrované nezaměstnanosti v ČR s názvem **Podíl nezaměstnaných osob**, který vyjadřuje podíl dosažitelných uchazečů o zaměstnání ve věku 15 – 64 let ze všech obyvatel ve stejném věku. Tento ukazatel nahrazuje doposud zveřejňovanou míru registrované nezaměstnanosti, která poměřovala všechny dosažitelné uchazeče o zaměstnání pouze k ekonomicky aktivním osobám.

V průběhu měsíce listopadu se nezaměstnanost v Jihomoravském kraji zvýšila – podobně jako na většině území ČR. Počet nezaměstnaných v kraji vzrostl – o 2 012 osob a podíl nezaměstnaných vzrostl o 0,3 pb. (přesněji o 0,27 p.b) na hodnotu 8,3. K nárůstu počtu nezaměstnaných došlo ve všech okresech kraje.

Počet nezaměstnaných	67 337 osob	Volná pracovní místa	2 641
Nově zaevidováno	6 456 osob	Evidenci ukončilo	4 444 osob
Podíl nezaměstnaných osob	8,3 %		

V rámci České republiky patří území Jihomoravského kraje dlouhodobě k oblastem s nadprůměrnou úrovní nezaměstnanosti. Ke dni 30.11.2013 bylo na úřadech práce v kraji evidováno celkem **67 337** nezaměstnaných (z toho dosažitelných **65 692**). **Podíl nezaměstnaných osob ve věku 15-64 let** vzrostl na **8,3 %**, oproti celostátnímu průměru je tak stále o 0,6 procentního bodu (p. b.) vyšší. Ze čtrnácti krajů ČR jen ve čtyřech je v současné době podíl nezaměstnaných vyšší než v kraji Jihomoravském. Z českých krajů mají vyšší nezaměstnanost pouze kraje Ústecký (11,2 %) a Karlovarský (9,0 %), z moravských krajů pak mají nezaměstnanost vyšší kraje Moravskoslezský (9,9 %) a Olomoucký (9,0 %). Zlínský kraj má nyní nezaměstnanost o 0,6 p. b. nižší a Kraj Vysočina dokonce o 1,2 p. b. nižší. Ve většině českých krajů je úroveň nezaměstnanosti nižší o 1 až 2 procentní body.

**Podíl nezaměstnaných na obyvatelstvu ve věku 15 - 64 let**  
v Jihomoravském kraji v listopadu 2013



Z jednotlivých okresů Jihomoravského kraje jsou dlouhodobě **nezaměstnaností nejvíce postiženy okresy Hodonín a Znojmo**, v jejichž vývoji nezaměstnanosti se navíc projevují výrazné sezónní výkyvy. V okrese Znojmo se zvýšil podíl nezaměstnaných osob téměř o 1 procentní bod. Naopak nejnižší úroveň nezaměstnanosti je dlouhodobě vykazována v okresech Vyškov a Brno-venkov. Pod celorepublikovým průměrem je nezaměstnanost nyní také v okresech Blansko, naopak v krajském městě je nezaměstnanost již dlouhodobě (pouze s výjimkou prvních 2-3 měsíců v roce) nad průměrem ČR a nyní i kraje.

Ke 30.11.2013 bylo na kontaktních pracovištích ÚP ČR v Jihomoravském kraji registrováno celkem **2 641 volných pracovních míst**, z nichž zhruba čtvrtina je nabízena v krajském městě. Na jedno volné místo připadlo v kraji v průměru 25,5 nezaměstnaných, což je hodnota značně převyšující celorepublikový průměr (15,1). Oproti předchozímu měsíci vzrostl počet nabízených míst pouze v okrese Brno-venkov (o 247). Z míst, která se v nabídce vyskytují celoročně, se jedná nejčastěji o místa uklízečů, obchodních zástupců, administrativních pracovníků, kuchařů, čističů, pracovníků ostrahy a řidičů nákladních automobilů. Trvale se v nabídce objevují také místa kvalifikovaných strojírenských profesí (svářeči, obsluha CNC).

#### Struktura nezaměstnanosti v Jihomoravském kraji ke 30.11.2013

Území	Počet nezaměstnaných				Volná pracovní místa	Počet uchazečů na 1 volné místo	Podíl nezaměst. [%]	změna oproti min. měsíci (p.b)	uchazeči nově umístění v listop. na VPP a SUPM
	celkem	v tom							
		muži	ženy	Absolventi škol a mladiství					
Blansko	5 303	2 577	2 726	501	265	20,0	7,1	0,15	42
Brno-město	22 115	10 868	11 247	1 255	643	34,4	8,5	0,09	79
Brno-venkov	9 560	4 590	4 970	885	544	17,6	6,7	0,21	148
Břeclav	6 504	3 397	3 107	582	307	21,2	8,0	0,48	25
Hodonín	11 648	6 269	5 379	907	287	40,6	10,5	0,36	54
Vyškov	4 257	2 117	2 140	388	240	17,7	6,7	0,13	62
Znojmo	7 950	3 783	4 167	668	355	22,4	10,2	0,86	38
<b>Jihomoravský kraj</b>	<b>67 337</b>	<b>33 601</b>	<b>33 736</b>	<b>5 186</b>	<b>2 641</b>	<b>25,5</b>	<b>8,3</b>	<b>0,27</b>	<b>448</b>
Česká republika	565 313	281 113	284 200	39 979	37 501	15,1	7,7	0,32	3 086

**Nově** bylo na kontaktních pracovištích ÚP ČR v Jihomoravském kraji **zaevidováno 6 456 osob** (tedy o 1 306 osob více než v říjnu), a **evidenci naopak ukončilo 4 444 uchazečů** (o 1 108 méně než v říjnu). Podíl absolventů na celkovém počtu uchazečů dosahuje aktuálně v kraji 7,7%, jejich uplatnění na trhu práce pomáhá řešit projekt „Praxe pro mladé do 30-ti let“ realizovaný krajskou pobočkou v Brně, který má zajistit pracovní uplatnění celkem cca pěti stům absolventů. Aktuálně je do projektu zařazeno již 71 uchazečů.

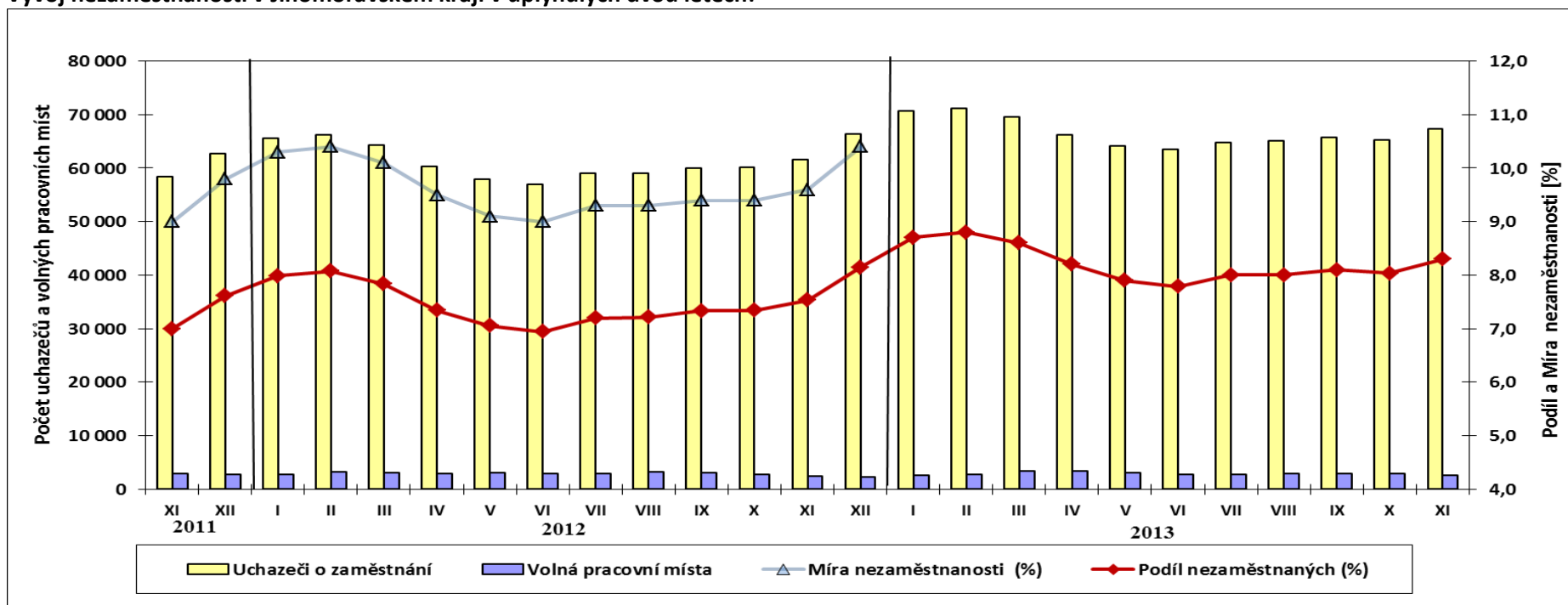
Situace na trhu práce není příznivá. Meziročně přibylo v kraji téměř 7,2 tis. nezaměstnaných a lze předpokládat, že v nadcházejících měsících nezaměstnanost dále poroste. Mimo obvyklého sezónního nárůstu nezaměstnanosti se projevuje také pokles kupní síly obyvatelstva, spojený se zánikem pracovních příležitostí v terciérním sektoru. Podíl osob, které jsou bez práce déle než 12 měsíců překračuje 42% (stav ke 30.9.2013). Téměř čtvrtina uchazečů o zaměstnání má pouze základní vzdělání, zhruba čtvrtinu uchazečů představují osoby starší 50-ti let. Tyto dvě skupiny uchazečů se do značné míry prolínají a ve chvíli, kdy dochází ke kumulaci handicapů, jsou tito uchazeči na volném trhu práce prakticky neuplatnitelní. **Velký význam proto mají pracovní místa vytvářená v rámci aktivní politiky zaměstnanosti** určena právě pro osoby na trhu práce znevýhodněné (věkem, kvalifikací, péčí o děti apod.) V průběhu měsíce listopadu bylo na tato tzv. společensky účelná pracovní místa nově zařazeno 387 uchazečů, dalších 61 uchazečů pak

nastoupilo na veřejně prospěšné práce. Ke 30.11.2013 tak na těchto místech bylo v kraji umístěno cca 3,0 tisíce uchazečů (celkem od počátku roku pak 4,5 tis uchazečů).

**Uchazeči umístění na pracovní místa vytvořená v rámci aktivní politiky zaměstnanosti v jednotlivých okresech Jihomoravského kraje ke 30.11.2013**

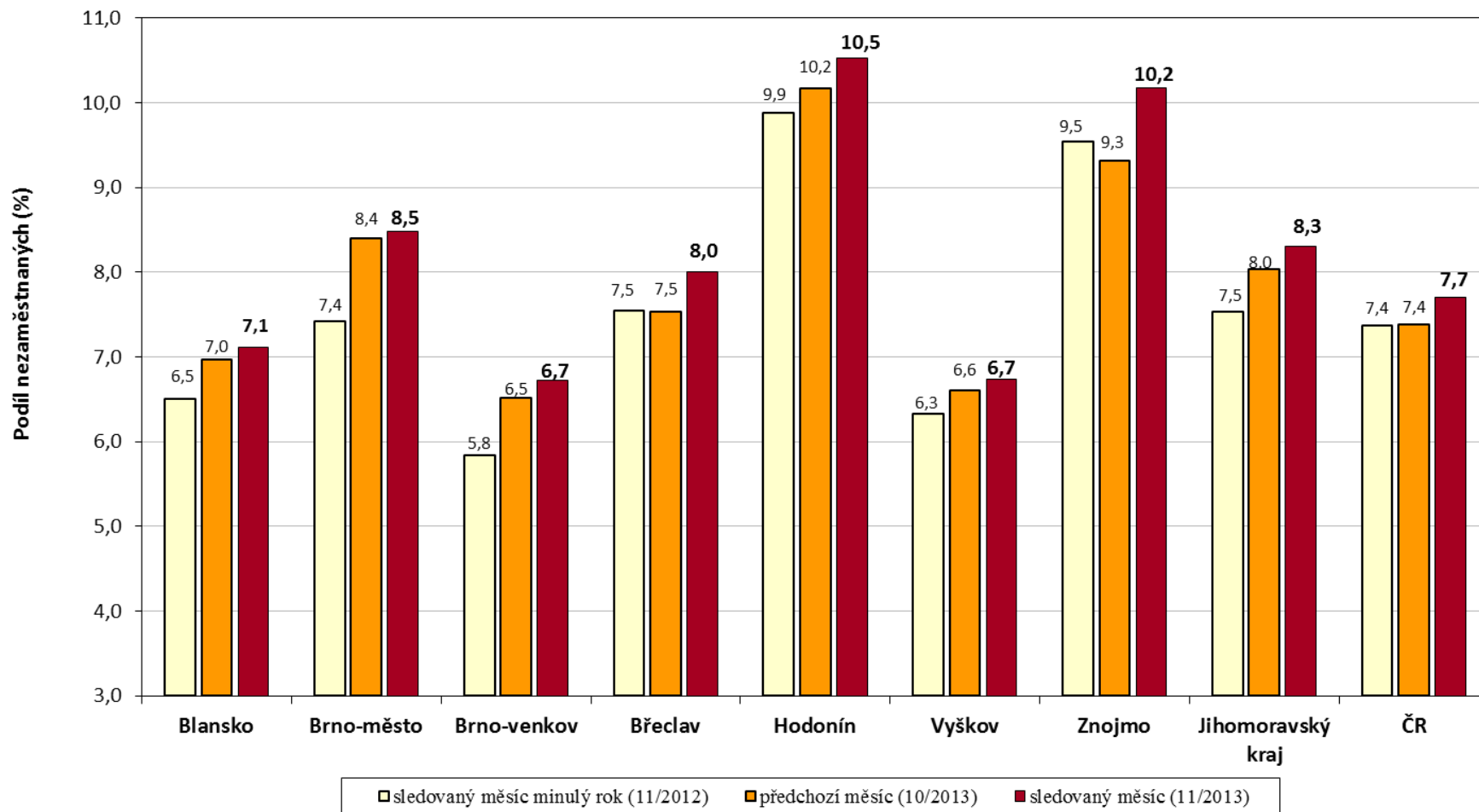
<b>Uchazeči zařazení na APZ ke 30.11.2013</b>	<b>VPP</b>	<b>SUPM</b>	<b>VPP+SUPM</b>
Blansko	139	202	341
Brno-město	149	360	509
Brno-venkov	212	262	474
Břeclav	198	192	390
Hodonín	256	341	597
Vyškov	150	204	354
Znojmo	204	177	381
<b>Jihomoravský kraj</b>	<b>1 308</b>	<b>1 738</b>	<b>3 046</b>

### Vývoj nezaměstnanosti v Jihomoravském kraji v uplynulých dvou letech:

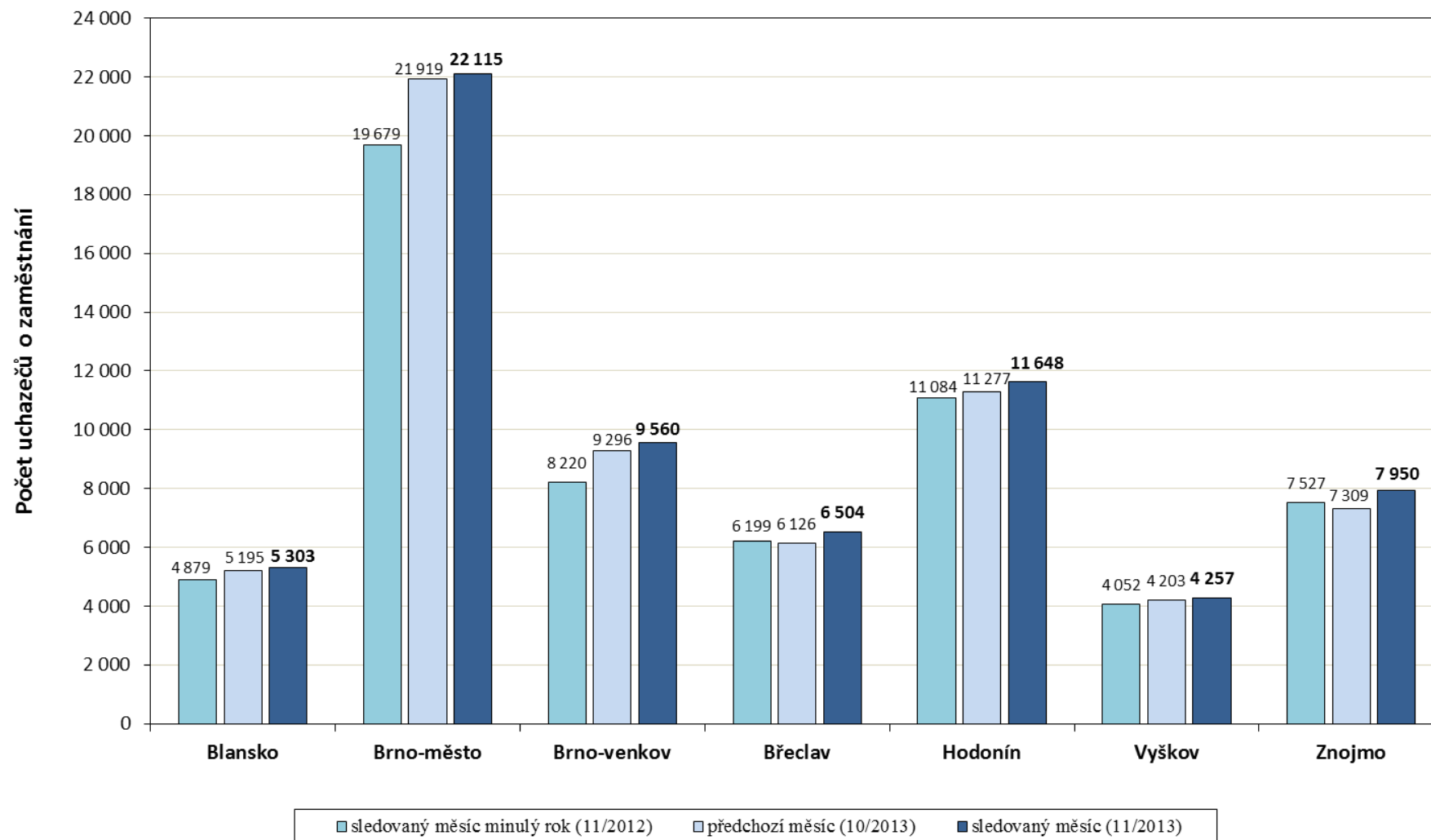


Rok	Ukazatel	leden	únor	březen	duben	květen	červen	červenec	srpen	září	říjen	listopad	prosinec
2011	Míra nezaměstnanosti (%)	10,9	10,8	10,3	9,6	9,1	9,0	9,2	9,1	8,9	8,8	9,0	9,8
	Podíl nezaměstnaných (%)	8,5	8,4	8,0	7,5	7,1	7,0	7,1	7,1	6,9	6,8	7,0	7,6
	Uchazeči o zaměstnání	70 119	69 486	66 984	62 958	59 963	58 431	59 139	58 753	57 811	57 087	58 322	62 722
	Volná pracovní místa	3 174	2 973	2 706	2 936	3 193	2 829	2 953	3 012	2 941	3 034	2 841	2 775
2012	Míra nezaměstnanosti (%)	10,3	10,4	10,1	9,5	9,1	9,0	9,3	9,3	9,4	9,4	9,6	10,4
	Podíl nezaměstnaných (%)	8,0	8,1	7,8	7,3	7,1	6,9	7,2	7,2	7,3	7,3	7,5	8,1
	Uchazeči o zaměstnání	65 642	66 201	64 346	60 332	57 943	57 019	58 997	59 099	60 061	60 109	61 640	66 435
	Volná pracovní místa	2 802	3 229	3 085	2 887	3 107	2 878	2 920	3 294	3 103	2 692	2 390	2 289
2013	Míra nezaměstnanosti (%)	.	.	.	.	.	.	.	.	.	.	.	.
	Podíl nezaměstnaných (%)	8,7	8,8	8,6	8,2	7,9	7,8	8,0	8,0	8,1	8,0	8,3	
	Uchazeči o zaměstnání	70 687	71 215	69 491	66 273	64 150	63 427	64 813	65 030	65 727	65 325	67 337	
	Volná pracovní místa	2 654	2 712	3 337	3 323	3 054	2 737	2 750	2 974	2 940	2 901	2 641	

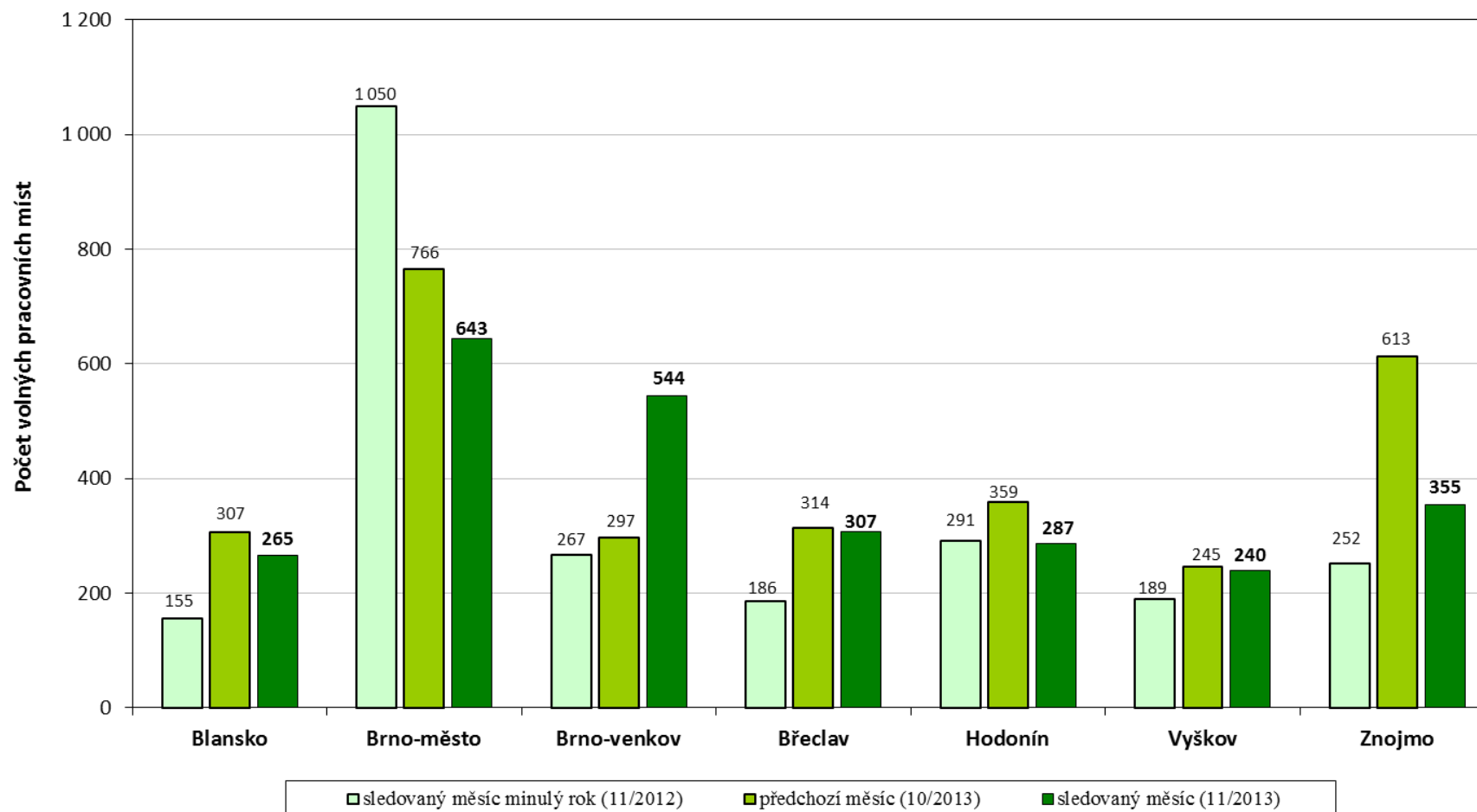
Podíl nezaměstnaných na obyvatelstvu ve věku 15-64 let - listopad 2013



Počet uchazečů o zaměstnání v okresech Jihomoravského kraje - listopad 2013



Počet volných pracovních míst v okresech Jihomoravského kraje listopad 2013





### Počet absolventů a mladistvých v evidenci ÚP v okresech Jihomoravského kraje - listopad 2013

