



Úřad práce České republiky  
krajská pobočka v Brně

**Měsíční statistická zpráva**  
*prosinec 2013*

**Zpracovali:** *Mgr. Petr Jirásek*

*RNDr. Eva Toušková*

<https://portal.mpsv.cz/upcr/kp/jhm/statistiky>

## Informace o nezaměstnanosti v Jihomoravském kraji

k 31.12.2013

V tomto měsíci celkový počet uchazečů o zaměstnání vzrostl o 6,9 % na 71 970, počet hlášených volných pracovních míst poklesl o 14,4 % na 2 262 a podíl nezaměstnaných osob vzrostl na 8,9 %.

K 31.12.2013 evidoval Úřad práce ČR (ÚP ČR), Krajská pobočka v Brně celkem 71 970 uchazečů o zaměstnání. Jejich počet byl o 4 633 vyšší než na konci předchozího měsíce, ve srovnání se stejným obdobím minulého roku je vyšší o 5 535 osob. Je to dosud nejvyšší počet evidovaných uchazečů v historii samostatné České republiky. Z tohoto počtu bylo 70 624 dosažitelných uchazečů o zaměstnání (z toho 70 569 ve věku 15-64 let). Bylo to o 4 932 více než na konci předchozího měsíce. Ve srovnání se stejným obdobím minulého roku byl jejich počet vyšší o 5 649.

V průběhu měsíce bylo nově zaevidováno 7 443 osob. Ve srovnání s minulým měsícem to bylo více o 987 osob a v porovnání se stejným obdobím předchozího roku více o 135 osob.

Z evidence během měsíce odešlo celkem 2 810 uchazečů (ukončená evidence, vyřazení uchazeči). Bylo to o 1 634 osob méně než v předchozím měsíci a o 297 osob více než ve stejném měsíci minulého roku. Do zaměstnání z nich ve sledovaném měsíci nastoupilo 1514, tj. o 498 méně než v předchozím měsíci a o 284 více než ve stejném měsíci minulého roku, 201 uchazečů o zaměstnání bylo umístěno prostřednictvím úřadu práce tj. o 19 více než v předchozím měsíci a o 84 více než ve stejném období minulého roku, 1 296 uchazečů bylo vyřazeno bez umístění.

Meziměsíční nárůst nezaměstnaných byl zaznamenán ve všech okresech kraje, největší v okresech Břeclav (12,6 %), Znojmo (11,7%) a Hodonín (11,2%), nejmenší pak v Brně-městě (2,1%).

Ke konci měsíce bylo evidováno na ÚP ČR, Krajské pobočce v 34 775 žen. Jejich podíl na celkovém počtu uchazečů činil 48,3 %. V evidenci bylo 7 984 osob se zdravotním postižením, což představovalo 11,1 % z celkového počtu nezaměstnaných.

Ke konci tohoto měsíce bylo evidováno 5 139 absolventů škol všech stupňů vzdělání a mladistvých, jejich počet klesl ve srovnání s předchozím měsícem o 47 osob a ve srovnání se stejným měsícem minulého roku byl vyšší o 560 osob. Na celkové nezaměstnanosti se podíleli 7,1 %.

Podporu v nezaměstnanosti pobíralo 14 521 uchazečů o zaměstnání, tj. 20,2 % všech uchazečů vedených v evidenci.

Podíl nezaměstnaných osob, tj. počet dosažitelných uchazečů o zaměstnání ve věku 15 - 64 let k obyvatelstvu stejného věku, vzrostl k 31.12.2013 na 8,9 %.

Podíl nezaměstnaných stejný nebo vyšší než republikový průměr vykazaly 4 okresy, nejvyšší byl v okresech Hodonín (11,8 %) a Znojmo (11,4%). Nejnižší podíl nezaměstnaných byl zaznamenán v okresech Brno-venkov (7,1 %) a Vyškov (7,3%).

Podíl nezaměstnaných žen poklesl na 48,3 %, podíl nezaměstnaných mužů vzrostl na 51,7 %.

Kraj evidoval k 31.12.2013 celkem 2 262 volných pracovních míst. Jejich počet byl o 379 nižší, než v předchozím měsíci a o 27 nižší než ve stejném měsíci minulého roku. Na jedno volné pracovní místo připadalo v průměru 31,8 uchazeče, z toho nejvíce v okresech Brno-město (57,9, Hodonín (50,2) a Znojmo (30,6). Z celkového počtu nahlášených volných míst bylo 324 vhodných pro osoby se zdravotním postižením (OZP), na jedno volné pracovní místo připadalo 24,6 OZP. Volných pracovních míst pro absolventy a mladistvé bylo registrováno 694, na jedno volné místo připadalo 7,4 uchazečů této kategorie.

V rámci aktivní politiky zaměstnanosti (APZ) bylo k 31.12.2013 prostřednictvím příspěvků v rámci APZ podporováno 3 288 pracovních míst (viz tab. č. 2).

Nejčastější obory činností, které byly v tomto měsíci podpořeny prostřednictvím SÚPM – SVČ, byly poradenství v oblasti osobního rozvoje, masáže a uklízeči.

Informace o vývoji nezaměstnanosti v ČR v elektronické formě jsou zveřejněny na internetové adrese <https://portal.mpsv.cz/sz/stat>.

## 1. Základní charakteristika vývoje nezaměstnanosti a volných pracovních míst v Jihomoravském kraji

Tabulka č. 1 - Vývoj nezaměstnanosti

ukazatel (celkový počet)		stav k		
		<i>Před rokem</i>	<i>Minulý měsíc</i>	<b>Aktuální měsíc</b>
evidovaní uchazeči o zaměstnání		66 435	67 337	<b>71 970</b>
- z toho	ženy	32 386	33 736	<b>34 775</b>
	absolventi a mladiství	4 579	5 186	<b>5 139</b>
	uchazeči se zdravotním postižením	7 950	7 899	<b>7 984</b>
uchazeči s nárokem na PvN		13 074	12 777	<b>14 521</b>
podíl nezaměstnaných osob v % <sup>1)</sup>		8,1	8,3	<b>8,9</b>
volná pracovní místa		2 289	2 641	<b>2 262</b>
počet uchazečů na 1 volné pracovní místo		29,0	25,5	<b>31,8</b>

1) od ledna 2013 nový ukazatel registrované nezaměstnanosti (zpětně dopočítán až do ledna 2005, zveřejňován již ve IV. čtvrtletí 2012)

Tabulka č. 2 - Tok nezaměstnanosti

ukazatel (celkový počet)	stav k		
	<i>Před rokem</i>	<i>Minulý měsíc</i>	<b>Aktuální měsíc</b>
nově evidovaní uchazeči o zaměstnání - ve sled. měsíci	7 308	6 456	<b>7 443</b>
uchazeči s ukonč. evidencí a vyřazení - ve sled. měsíci	2 513	4 444	<b>2 810</b>
- z toho umístění celkem	1 230	2 012	<b>1 514</b>
- z toho umístění úřadem práce	117	182	<b>201</b>

## 2. Aktivní politika zaměstnanosti v Jihomoravském kraji

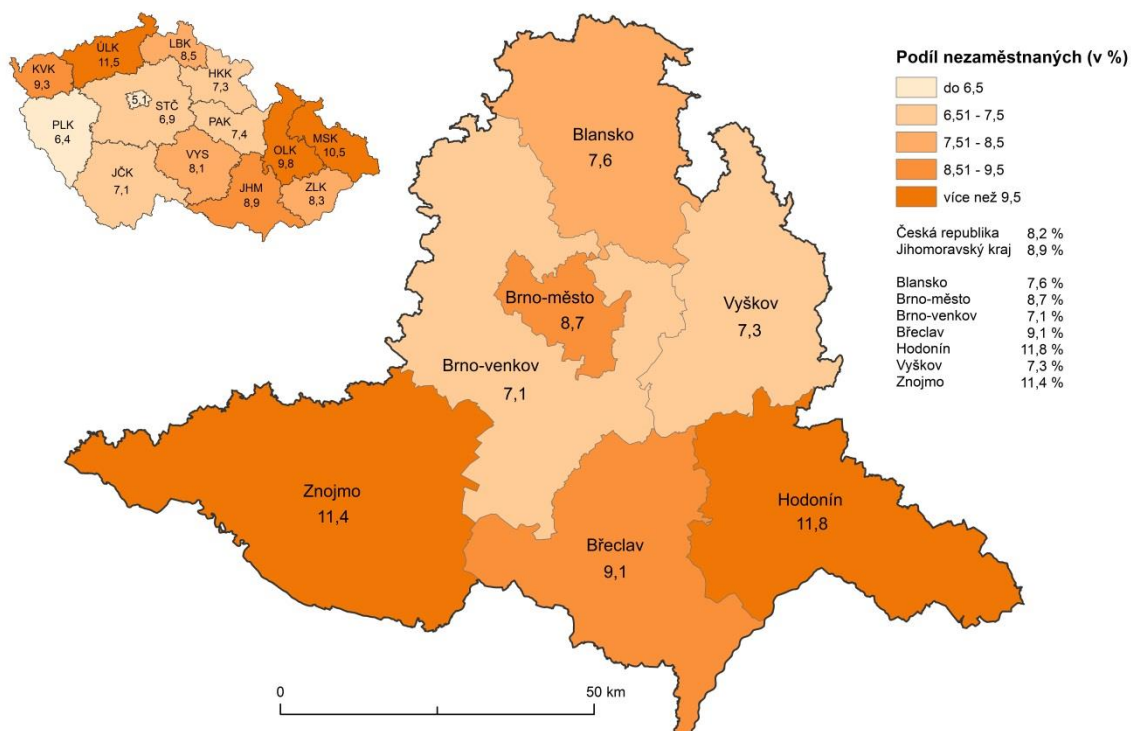
Tabulka č. 3 - Pracovní místa podpořená v rámci APZ

ukazatel (celkový počet)	prosinec 2012	prosinec 2013	stav od počátku roku k	
			31.12.2012	31.12.2013
<b>pracovní místa podpořená v rámci APZ</b>				
veřejně prospěšné práce (VPP)	421	252	441	492
ESF - VPP <sup>1)</sup>	407	1 020	451	1 639
společensky účelná prac. místa (SÚPM)	321	516	1 031	832
ESF - SÚPM <sup>1)</sup>	271	843	350	1 440
SÚPM - samostatně výděleč. činnost (SVČ)	425	422	313	389
chrán. prac. místa - SVČ osob se ZP	3	4	2	2
projekty ESF OP LZZ – cílené programy	61	231	62	170
<b>pracovní místa podpořená v rámci APZ celkem</b>	<b>1 909</b>	<b>3 288</b>	<b>2 650</b>	<b>4 964</b>

1) spolufinancováno převážně z Evropského sociálního fondu

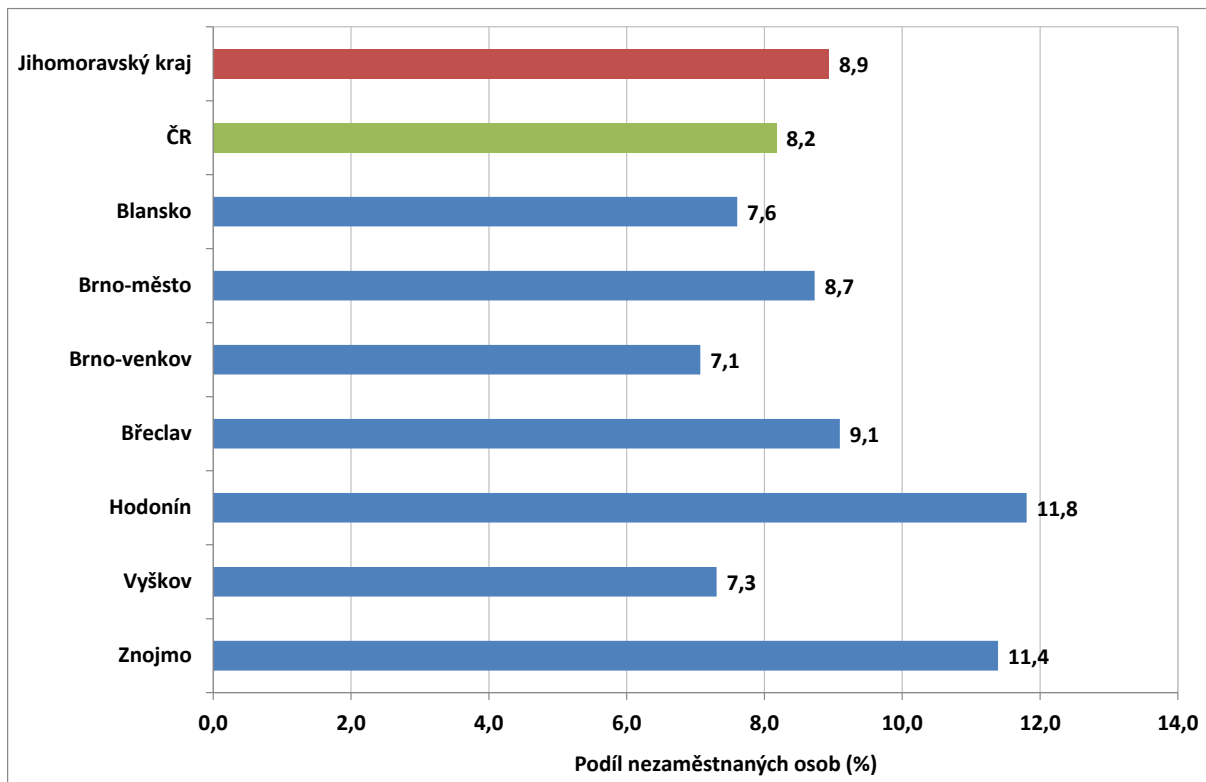
### MAPA – Podíl nezaměstnaných v okresech kraje

**Podíl nezaměstnaných na obyvatelstvu ve věku 15 - 64 let**  
v Jihomoravském kraji v prosinci 2013

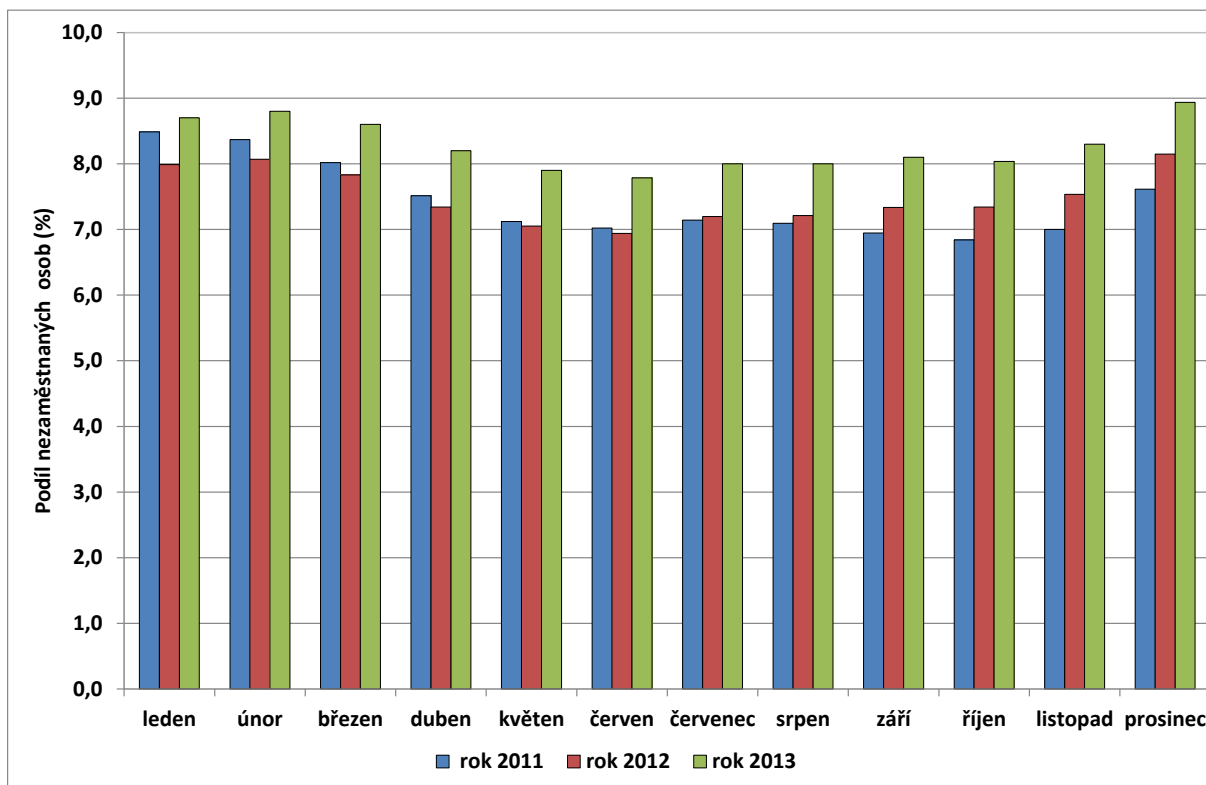


## GRAFY

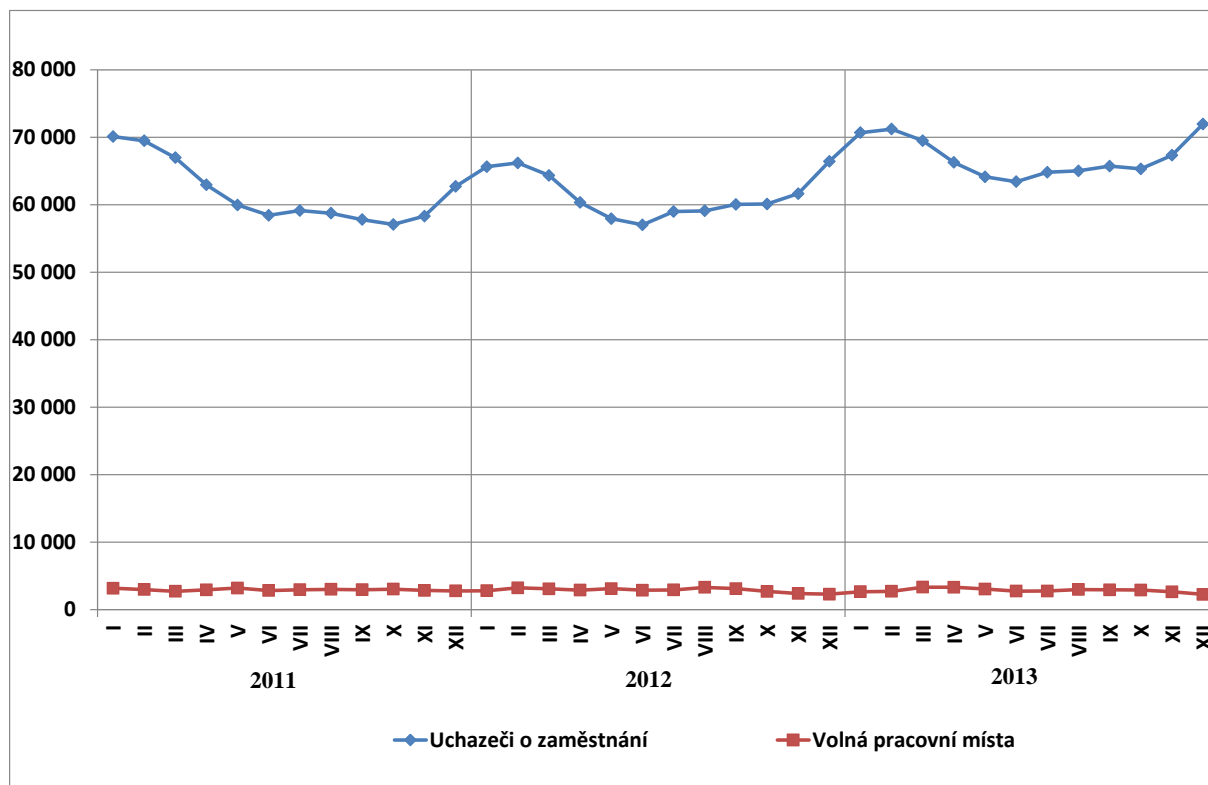
### 1. Podíl nezaměstnaných osob v okresech Jihomoravského kraje a v ČR k 31.12.2013 (%)



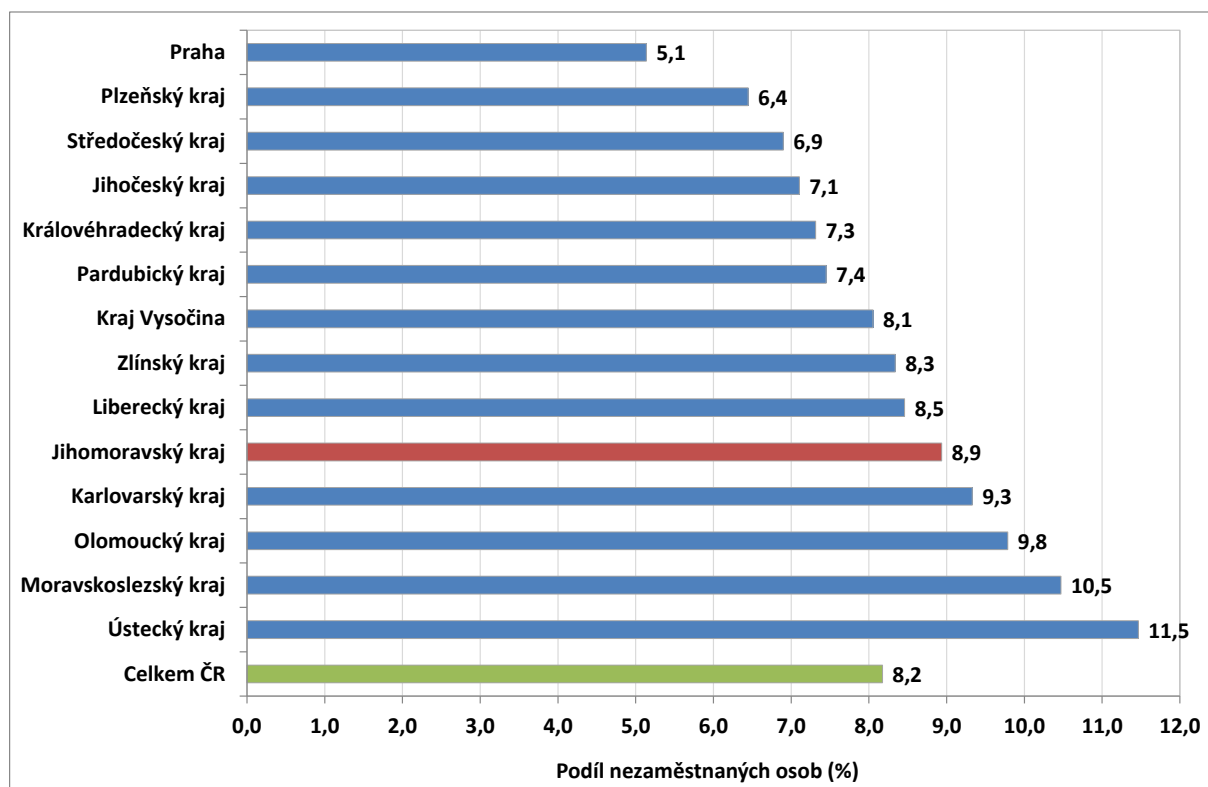
### 2. Vývoj podílu nezaměstnaných v Jihomoravském kraji v letech 2011 - 2013



### 3. Vývoj počtu uchazečů a VPM v Jihomoravském kraji v letech 2011 - 2013



### 4. Podíl nezaměstnaných osob v jednotlivých krajích ČR k 31.12.2013 (v %)



## 5. Setřídění okresů k 31.12.2013

	pořadí nezam v %		mezi měs. přírůstek		počet uchazečů na 1 VPM	
1	Bruntál	14,3	Jindřichův Hradec	1,3	Karviná	80,9
2	Most	13,5	Bruntál	1,3	Bruntál	66,7
3	Ústí nad Labem	12,7	<b>Hodonin</b>	<b>1,3</b>	<b>Brno-město</b>	<b>57,9</b>
4	Karviná	12,5	Jeseník	1,2	<b>Hodonin</b>	<b>50,2</b>
5	Chomutov	11,9	<b>Znojmo</b>	<b>1,2</b>	Jeseník	49,6
6	Jeseník	11,9	Třebíč	1,2	Olomouc	48,5
7	<b>Hodonin</b>	<b>11,8</b>	Svitavy	1,2	Ústí nad Labem	46,6
8	Ostrava-město	11,6	Chrudim	1,2	Přerov	46,0
9	<b>Znojmo</b>	<b>11,4</b>	Prachatice	1,1	Ostrava-město	41,6
10	Děčín	11,2	<b>Břeclav</b>	<b>1,1</b>	Šumperk	40,8
11	Sokolov	11,1	Přerov	1,0	Chomutov	40,1
12	Louny	10,9	Žďár nad Sázavou	1,0	Děčín	37,2
13	Přerov	10,7	Opava	1,0	Opava	36,5
14	Třebíč	10,5	Vsetín	1,0	Třebíč	36,2
15	Šumperk	10,4	Klatovy	0,9	Svitavy	34,0
16	Teplice	10,2	Šumperk	0,9	Rychnov nad Kněžnou	33,4
17	Litoměřice	9,8	Pelhřimov	0,9	<b>Znojmo</b>	<b>30,6</b>
18	Český Krumlov	9,7	Tachov	0,9	Náchod	28,3
19	Vsetín	9,7	Havlíčkův Brod	0,8	Vsetín	28,1
20	Příbram	9,5	Jihlava	0,8	Kladno	27,6
21	Kolín	9,4	Písek	0,7	Hradec Králové	27,0
22	Svitavy	9,3	Kutná Hora	0,7	Kolín	26,6
23	Karlovy Vary	9,2	Příbram	0,7	Most	25,8
24	Olomouc	9,2	Strakonice	0,7	<b>Břeclav</b>	<b>25,3</b>
25	Česká Lípa	9,1	Nový Jičín	0,7	Žďár nad Sázavou	24,5
26	Kroměříž	9,1	Uherské Hradiště	0,7	Kroměříž	23,8
27	<b>Břeclav</b>	<b>9,1</b>	Prostějov	0,7	Jindřichův Hradec	23,7
28	Trutnov	9,0	Český Krumlov	0,7	Litoměřice	23,2
29	Opava	9,0	Tábor	0,6	Uherské Hradiště	23,0
30	Kutná Hora	8,8	Náchod	0,6	Havlíčkův Brod	23,0
31	<b>Brno-město</b>	<b>8,7</b>	Jičín	0,6	Frydek-Místek	22,6
32	Semily	8,7	Kroměříž	0,6	Prostějov	21,7
33	Nymburk	8,6	<b>Vyškov</b>	<b>0,6</b>	Tábor	20,9
34	Tachov	8,5	Olomouc	0,6	Nový Jičín	20,9
35	Liberec	8,5	Kolín	0,6	<b>Brno-venkov</b>	<b>20,9</b>
36	Kladno	8,4	Litoměřice	0,6	Sokolov	20,8
37	Žďár nad Sázavou	8,4	Rychnov nad Kněžnou	0,5	Teplice	20,6
38	Chrudim	8,4	Rakovník	0,5	Mělník	20,3
39	Prostějov	8,3	Zlín	0,5	Jičín	19,4
40	Strakonice	8,2	Louny	0,5	Strakonice	19,2
42	Mělník	8,2	<b>Blansko</b>	<b>0,5</b>	Český Krumlov	19,2
43	Nový Jičín	8,1	Česká Lípa	0,5	Kutná Hora	19,1
44	Rakovník	8,0	Nymburk	0,5	<b>Blansko</b>	<b>18,9</b>
45	Tábor	7,9	Ústí nad Orlicí	0,5	Pelhřimov	18,0
46	Uherské Hradiště	7,8	Děčín	0,5	Louny	17,9
47	Cheb	7,7	Hradec Králové	0,5	<b>Vyškov</b>	<b>17,8</b>
48	<b>Blansko</b>	<b>7,6</b>	Frydek-Místek	0,4	Jihlava	17,1
49	Frydek-Místek	7,6	Plzeň-sever	0,4	Rakovník	16,6
50	Jablonec nad Nisou	7,5	Rokycany	0,4	Česká Lípa	16,2
51	Hradec Králové	7,4	Semily	0,4	Karlovy Vary	14,7
52	Jihlava	7,4	Sokolov	0,4	Příbram	14,3
53	Jindřichův Hradec	7,4	Trutnov	0,4	Trutnov	13,9
54	Zlín	7,3	Plzeň-jih	0,4	Jablonec nad Nisou	13,9
55	Havlíčkův Brod	7,3	Benešov	0,4	Beroun	13,5
56	<b>Vyškov</b>	<b>7,3</b>	<b>Brno-venkov</b>	<b>0,3</b>	Chrudim	13,0
57	Klatovy	7,3	Karlovy Vary	0,3	Benešov	12,7
58	<b>Brno-venkov</b>	<b>7,1</b>	Pardubice	0,3	Nymburk	12,6
59	Ústí nad Orlicí	7,0	Karviná	0,3	Cheb	11,7
60	Náchod	6,9	Liberec	0,3	Klatovy	11,4
61	Beroun	6,8	Mělník	0,3	Plzeň-jih	10,8
62	Písek	6,5	Ostrava-město	0,3	Praha-západ	10,8
63	Jičín	6,4	Domažlice	0,3	Semily	10,5
64	Domažlice	6,4	České Budějovice	0,3	Plzeň-město	10,4
65	Plzeň-město	6,1	Cheb	0,3	Tachov	10,1
66	Prachatice	6,1	Jablonec nad Nisou	0,3	Plzeň-sever	9,8
67	Pardubice	6,1	Chomutov	0,3	Praha-východ	9,6
68	Plzeň-sever	6,1	<b>Brno-město</b>	<b>0,2</b>	Mladá Boleslav	9,5
69	Rychnov nad Kněžnou	5,9	Beroun	0,2	Rokycany	9,3
70	České Budějovice	5,8	Kladno	0,2	České Budějovice	9,2
71	Benešov	5,7	Most	0,1	Prachatice	9,2
72	Pelhřimov	5,6	Praha-západ	0,1	Písek	8,8
73	Rokycany	5,5	Plzeň-město	0,1	Pardubice	8,5
74	Plzeň-jih	5,5	Mladá Boleslav	0,1	Zlín	7,8
41	Praha	5,1	Praha-východ	0,1	Domažlice	7,6
75	Mladá Boleslav	4,7	Ústí nad Labem	0,1	Ústí nad Orlicí	7,4
76	Praha-západ	4,3	Praha	0,0	Liberec	7,3
77	Praha-východ	3,5	Teplice	0,0	Praha	6,2
	Celkem ČR	8,2	Celkem ČR	0,5	Celkem ČR	17,0