



Úřad práce České republiky
krajská pobočka v Brně

Měsíční statistická zpráva
červen 2014

Zpracovali: *Mgr. Petr Jirásek*

RNDr. Eva Toušková

<https://portal.mpsv.cz/upcr/kp/jhm/statistiky>

Informace o nezaměstnanosti v Jihomoravském kraji ke 30.6.2014

V tomto měsíci celkový počet uchazečů o zaměstnání oproti minulému měsíci klesl o 2,3 % na 64 359, počet hlášených volných pracovních míst vzrostl o 3,7 % na 4 301 a podíl nezaměstnaných osob klesl na 8,0 %.

Ke 30.6.2014 evidoval Úřad práce ČR (ÚP ČR), Krajská pobočka v Brně celkem 64 359 uchazečů o zaměstnání. Jejich počet byl o 1 521 nižší než na konci předchozího měsíce, ve srovnání se stejným obdobím minulého roku je vyšší o 932 osob. Z tohoto počtu bylo 62 788 dosažitelných uchazečů o zaměstnání ve věku 15-64 let. Bylo to o 1 416 méně než na konci předchozího měsíce. Ve srovnání se stejným obdobím minulého roku byl jejich počet vyšší o 1 029.

V červnu dále pokračoval obvyklý sezónní pokles nezaměstnanosti spojený s průběhem prací v zemědělství a stavebnictví a cestovním ruchu. Sezónní vlivy se projevují zejména v jižních zemědělských okresech kraje. Naproti tomu v krajském městě zůstala nezaměstnanost na úrovni předchozího měsíce (došlo pouze k nepatrnému poklesu o 0,01 p.b.)

V průběhu měsíce bylo nově zaevidováno 5 004 osob. Ve srovnání s minulým měsícem to bylo o 560 osob více a v porovnání se stejným obdobím předchozího roku více o 647 osob.

Z evidence během měsíce odešlo celkem 6 525 uchazečů (ukončená evidence, vyřazení uchazeči). Bylo to o 924 osob méně než v předchozím měsíci avšak o 1 445 osob více než ve stejném měsíci minulého roku. Do zaměstnání z nich ve sledovaném měsíci nastoupilo 4 529, tj. o 1 227 méně než v předchozím měsíci, ale o 1 431 více než ve stejném měsíci minulého roku. Značnou měrou se na tomto nárůstu podílí aktivní politika zaměstnanosti realizovaná úřadem práce, 655 uchazečů o zaměstnání bylo umístěno prostřednictvím úřadu práce, tj. sice o 344 méně než v předchozím měsíci, avšak o 243 více než ve stejném období minulého roku, 1 996 uchazečů bylo vyřazeno bez umístění.

Meziměsíční pokles počtu nezaměstnaných byl zaznamenán ve všech okresech kraje, největší v okresech Znojmo (-5,0 %) a Břeclav (-4,1%). V okrese Brno-město počet evidovaných uchazečů klesl pouze o 0,5%.

Ke konci měsíce bylo evidováno na ÚP ČR, Krajské pobočce v Brně, 32 671 žen. Jejich podíl na celkovém počtu uchazečů činil 50,8 %. V evidenci bylo 7 767 osob se zdravotním postižením, což představovalo 12,1 % z celkového počtu nezaměstnaných.

Podporu v nezaměstnanosti pobíralo 11 416 uchazečů o zaměstnání, tj. 17,7 % všech uchazečů vedených v evidenci.

Podíl nezaměstnaných osob, tj. počet dosažitelných uchazečů o zaměstnání ve věku 15 - 64 let k obyvatelstvu stejného věku, klesl ke 30.6.2014 na 8,0 %.

Podíl nezaměstnaných stejný nebo vyšší než krajský průměr vykazaly 3 okresy, nejvyšší byl tradičně v okresech Hodonín (9,8 %) a Znojmo (9,2%), nad krajským průměrem je již od dubna i okres Brno-město (8,8%). Nejnižší podíl nezaměstnaných byl zaznamenán v okresech Vyškov (5,8%), Brno-venkov (6,5%) a Blansko (6,6%).

Podíl nezaměstnaných žen zůstal na 8,2 %, podíl nezaměstnaných mužů klesl na 7,8 % (tj. o 0,3 p.b)

Kraj evidoval ke 30.6.2014 celkem 4 301 volných pracovních míst. Jejich počet byl o 154 vyšší, než v předchozím měsíci a o 1 564 vyšší než ve stejném měsíci minulého roku. Na jedno volné pracovní místo připadalo v průměru 15,0 uchazeče, z toho nejvíce v okrese Hodonín (28,5). Z celkového počtu nahlášených volných míst bylo 447 vhodných pro osoby se zdravotním postižením (OZP), na jedno volné pracovní místo připadalo 17 OZP.

V rámci aktivní politiky zaměstnanosti (APZ) bylo ke 30.6.2014 prostřednictvím příspěvků v rámci APZ podporováno na pracovních místech 4 423 uchazečů.

Informace o vývoji nezaměstnanosti v ČR v elektronické formě jsou zveřejněny na internetové adrese <https://portal.mpsv.cz/sz/stat>.

1. Základní charakteristika vývoje nezaměstnanosti a volných pracovních míst v Jihomoravském kraji

Tabulka č. 1 - Vývoj nezaměstnanosti

ukazatel (celkový počet)		stav ke 30.6.2014		
		Před rokem	Minulý měsíc	Aktuální měsíc
evidovaní uchazeči o zaměstnání		63 427	65 880	64 359
- z toho	ženy	31 561	32 850	32 671
	absolventi a mladiství	3 396	3 808	3 237
	uchazeči se zdravotním postižením	7 817	7 858	7 767
uchazeči s nárokem na Pvn		12 096	12 454	11 416
podíl nezaměstnaných osob v % ¹⁾		7,8	8,2	8,0
volná pracovní místa		2 737	4 147	4 301
počet uchazečů na 1 volné pracovní místo		23,2	15,9	15,0

1) od ledna 2013 nový ukazatel registrované nezaměstnanosti (zpětně dopočítán až do ledna 2005, zveřejňován již ve IV. čtvrtletí 2012)

Tabulka č. 2 - Tok nezaměstnanosti

ukazatel (celkový počet)	stav ke 30.6.2014		
	Před rokem	Minulý měsíc	Aktuální měsíc
nově evidovaní uchazeči o zaměstnání - ve sled. měsíci	4 357	4 444	5 004
uchazeči s ukonč. evidencí a vyřazení - ve sled. měsíci	5 080	7 449	6 525
- z toho umístění celkem	3 098	5 756	4 529
- z toho umístění úřadem práce	412	999	655

Tabulka č. 3 – Nezaměstnanost v okresech – stav ke 30.6.2014

Území	Počet nezaměstnaných			Absolventi škol a mladiství	Volná pracovní místa	Počet uchazečů na 1 volné místo	Podíl nezaměst. [%]
	celkem	v tom					
		muži	ženy				
Blansko	4 932	2 367	2 565	286	318	15,5	6,6
Brno-město	22 744	11 099	11 645	1 001	1 291	17,6	8,8
Brno-venkov	9 268	4 397	4 871	562	928	10,0	6,5
Břeclav	5 705	2 859	2 846	336	701	8,1	7,1
Hodonín	10 769	5 677	5 092	470	378	28,5	9,8
Vyškov	3 763	1 857	1 906	203	283	13,3	5,8
Znojmo	7 178	3 432	3 746	379	402	17,9	9,2
Jihomoravský kraj	64 359	31 688	32 671	3 237	4 301	15,0	8,0
Česká republika	537 179	264 004	273 175	22 757	49 479	10,9	7,4

2. Aktivní politika zaměstnanosti v Jihomoravském kraji

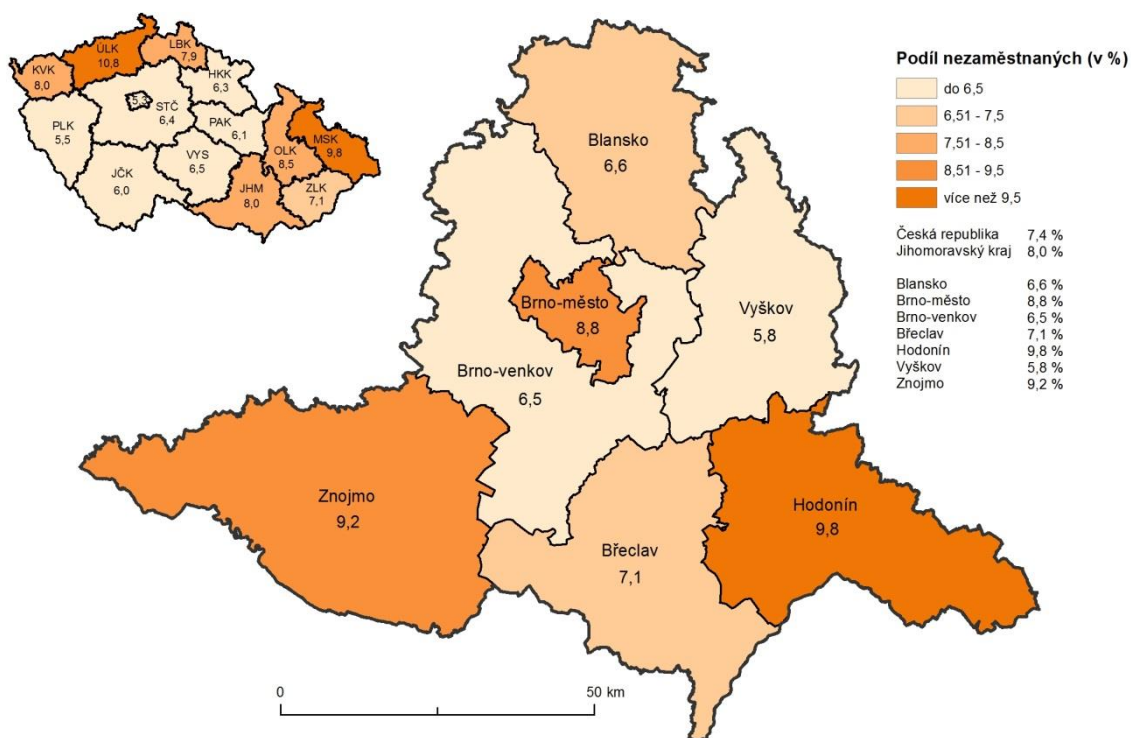
Tabulka č. 4 – Uchazeči o zaměstnání podpoření v rámci vybraných nástrojů APZ

ukazatel (celkový počet)	Stav k 30.6.2013	Stav k 30.6.2014	stav od počátku roku k	
			30.6.2013	30.6.2014
uchazeči na pracovních místech podpoření v rámci APZ				
veřejně prospěšné práce (VPP)	490	265	390	275
ESF - VPP ¹⁾	1 387	1 601	1 261	1 491
společensky účelná prac. místa (SÚPM)	253	773	262	637
ESF - SÚPM ¹⁾	562	775	535	680
SÚPM - samostatně výděleč. činnost (SVČ)	363	493	175	215
chrán. prac. místa - SVČ osob se ZP	5	4	2	0
projekty ESF OP LZZ – cílené programy	139	512	78	279
rekvalifikace uchazečů a zájemců o zaměstnání				
uchazeči a zájemci, zařazení do rekvalifikací vč. ESF	493	144	1518	1067
uchazeči a zájemci, kteří zahájili zvolenou rekvalifikaci vč. ESF	77	112	138	772

1) spolufinancováno převážně z Evropského sociálního fondu

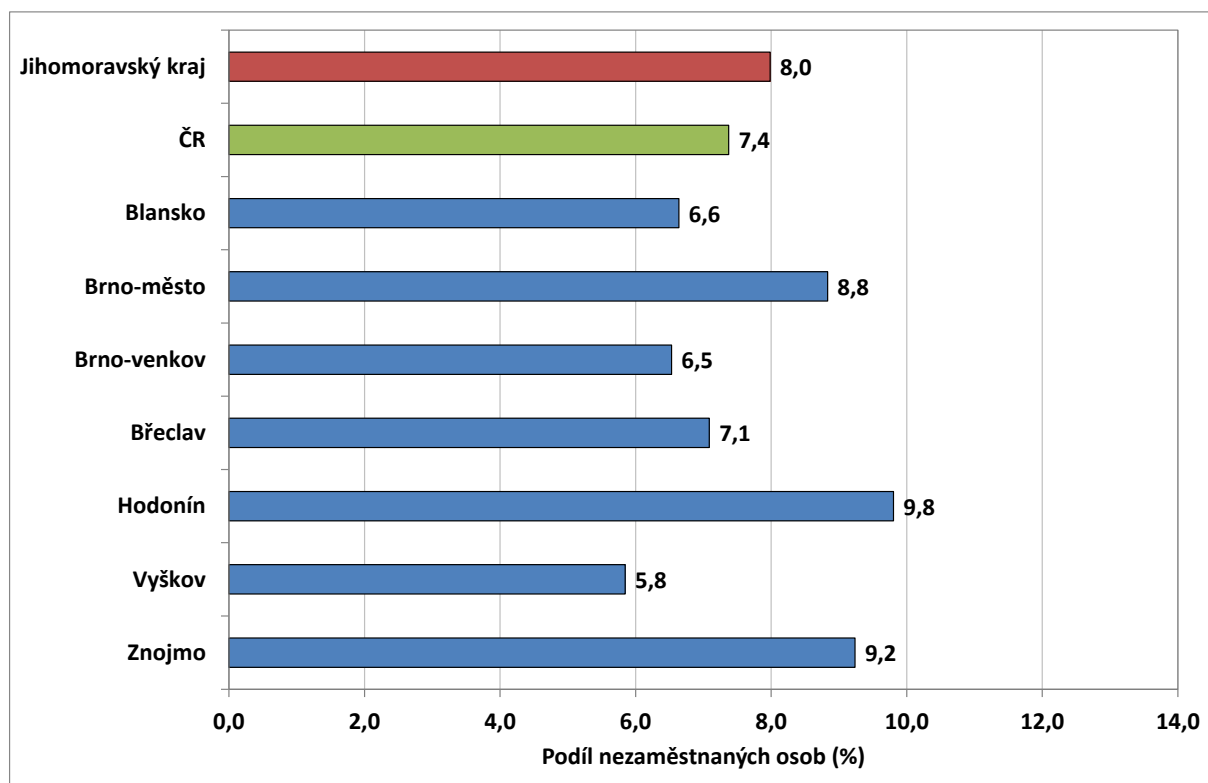
MAPA – Podíl nezaměstnaných v okresech kraje

Podíl nezaměstnaných na obyvatelstvu ve věku 15 - 64 let
v Jihomoravském kraji v červnu 2014

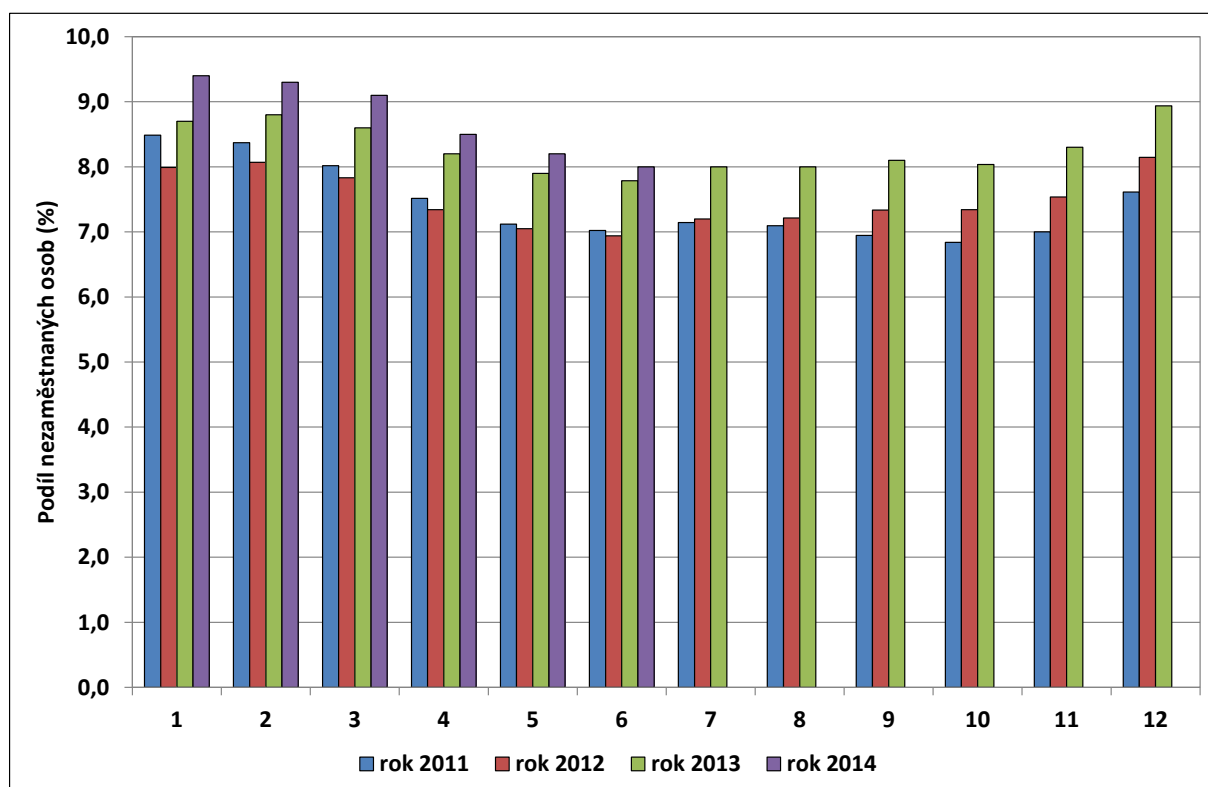


GRAFY

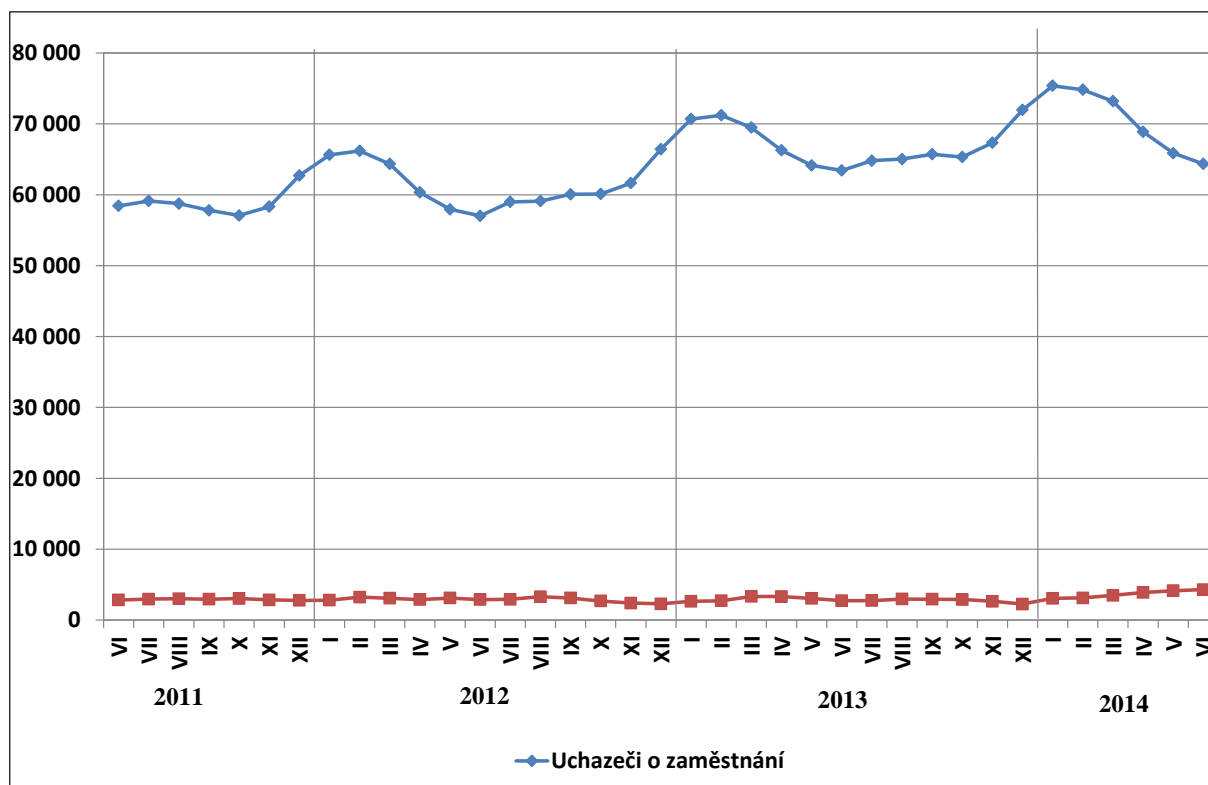
1. Podíl nezaměstnaných osob v okresech Jihomoravského kraje a v ČR ke 30.6.2014 (%)



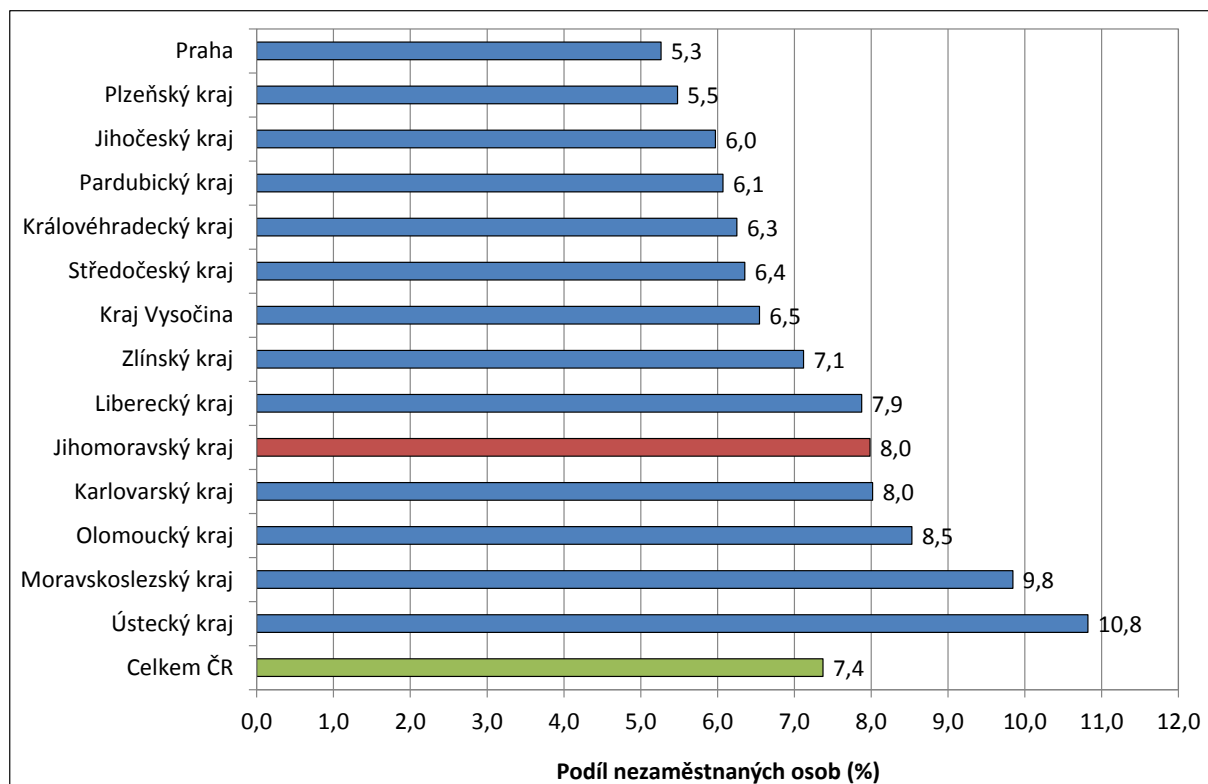
2. Vývoj podílu nezaměstnaných v Jihomoravském kraji v letech 2011 - 2014



3. Vývoj počtu uchazečů a VPM v Jihomoravském kraji v letech 2011 - 2014



4. Podíl nezaměstnaných osob v jednotlivých krajích ČR ke 30.6.2014 (v %)



5. Setřídění okresů ke 30.6.2014

		podíl nezam. v %		meziměs. přírůstek/úbytek v %		počet uchazečů na 1 VPM
1	Most	13,2	Kladno	-0,4	Ústí nad Labem	35,6
2	Ústí nad Labem	12,6	Brno-město	-0,5	Bruntál	33,9
3	Bruntál	12,5	Ústí nad Labem	-0,6	Karviná	33,3
4	Karviná	12,3	Praha	-0,8	Jeseník	29,9
5	Ostrava-město	11,3	Zlín	-0,8	Sokolov	28,7
6	Chomutov	11,2	Ostrava-město	-0,8	Hodonín	28,5
7	Louny	10,1	Beroun	-1,0	Ostrava-město	27,6
8	Děčín	10,1	Karviná	-1,1	Chomutov	26,7
9	Sokolov	9,8	Praha-západ	-1,2	Litoměřice	24,0
10	Hodonín	9,8	Praha-východ	-1,3	Kladno	23,3
11	Přerov	9,7	Blansko	-1,3	Opava	22,2
12	Jeseník	9,7	Most	-1,4	Děčín	21,6
13	Teplice	9,5	Mělník	-1,4	Karlovy Vary	21,2
14	Znojmo	9,2	Rakovník	-1,5	Rakovník	20,0
15	Litoměřice	9,1	Přerov	-1,7	Znojmo	17,9
16	Brno-město	8,8	Chomutov	-1,7	Brno-město	17,6
17	Šumperk	8,7	Nový Jičín	-1,7	Kroměříž	16,6
18	Kladno	8,5	Plzeň-město	-1,9	Olomouc	16,5
19	Příbram	8,4	Olomouc	-1,9	Hradec Králové	16,4
20	Olomouc	8,4	Hradec Králové	-1,9	Přerov	16,4
21	Liberec	8,4	Sokolov	-2,0	Blansko	15,5
22	Český Krumlov	8,3	Litoměřice	-2,0	Vsetín	15,0
23	Kolín	8,2	Liberec	-2,0	Šumperk	15,0
24	Třebíč	8,2	Karlovy Vary	-2,0	Třebíč	14,6
25	Česká Lípa	8,2	Teplice	-2,0	Náchod	13,4
26	Vsetín	8,1	Brno-venkov	-2,1	Teplice	13,4
27	Kroměříž	8,1	Louny	-2,2	Vyškov	13,3
28	Karlovy Vary	8,0	Semily	-2,2	Příbram	13,0
29	Mělník	7,9	Frýdek-Místek	-2,2	Most	13,0
30	Opava	7,9	Kroměříž	-2,2	Louny	12,9
31	Trutnov	7,9	Plzeň-jih	-2,3	Jindřichův Hradec	12,7
32	Nymburk	7,6	Jihlava	-2,4	Tábor	12,0
33	Kutná Hora	7,5	Jablonec nad Nisou	-2,4	Nový Jičín	11,6
34	Semily	7,5	Rokycany	-2,4	Mělník	11,6
35	Svitavy	7,5	Tábor	-2,6	Rychnov nad Kněžnou	11,3
36	Rakovník	7,3	Plzeň-sever	-2,6	Frýdek-Místek	11,0
37	Tábor	7,2	Bruntál	-2,6	Prostějov	10,8
38	Břeclav	7,1	Příbram	-2,6	Jihlava	10,8
39	Nový Jičín	7,0	Opava	-2,7	Žďár nad Sázavou	10,7
40	Frýdek-Místek	7,0	Nymburk	-2,9	Jablonec nad Nisou	10,5
42	Tachov	7,0	Děčín	-2,9	Brno-venkov	10,0
43	Jablonec nad Nisou	6,9	Domažlice	-2,9	Zlín	9,9
44	Hradec Králové	6,9	Kolín	-3,0	Semily	9,8
45	Žďár nad Sázavou	6,8	Klatovy	-3,0	Kutná Hora	9,5
46	Prostějov	6,8	Třebíč	-3,0	Uherské Hradiště	9,5
47	Strakonice	6,7	Vsetín	-3,1	Praha-západ	9,2
48	Blansko	6,6	Uherské Hradiště	-3,2	Strakonice	8,8
49	Brno-venkov	6,5	Prostějov	-3,2	Chrudim	8,7
50	Jihlava	6,4	Havlíčkův Brod	-3,3	Jičín	8,6
51	Uherské Hradiště	6,4	Hodonín	-3,4	Česká Lípa	8,4
52	Zlín	6,4	Šumperk	-3,4	Břeclav	8,1
53	Beroun	6,3	Písek	-3,5	Český Krumlov	8,0
54	Chrudim	6,3	Žďár nad Sázavou	-3,5	Svitavy	7,8
55	Cheb	6,2	Česká Lípa	-3,5	Praha-východ	7,7
56	Havlíčkův Brod	6,0	Chrudim	-3,6	Praha	7,5
57	Vyškov	5,8	Vyškov	-3,7	Liberec	7,5
58	Ústí nad Orlicí	5,8	Svitavy	-3,7	Havlíčkův Brod	7,3
59	Plzeň-město	5,6	Cheb	-3,7	Trutnov	7,0
60	Náchod	5,6	Mladá Boleslav	-3,9	České Budějovice	6,9
61	Klatovy	5,5	Kutná Hora	-3,9	Plzeň-sever	6,8
62	Domažlice	5,5	Strakonice	-4,0	Plzeň-jih	6,0
63	Písek	5,4	Břeclav	-4,1	Pelhřimov	5,9
64	České Budějovice	5,4	České Budějovice	-4,1	Beroun	5,8
65	Pardubice	5,3	Rychnov nad Kněžnou	-4,2	Nymburk	5,6
66	Praha	5,3	Tachov	-4,2	Pardubice	5,5
67	Plzeň-sever	5,2	Trutnov	-4,4	Ústí nad Orlicí	5,3
68	Jičín	5,1	Pardubice	-4,4	Rokycany	5,2
69	Jindřichův Hradec	5,1	Náchod	-4,5	Plzeň-město	5,1
70	Plzeň-jih	4,7	Český Krumlov	-4,7	Klatovy	4,9
71	Rokycany	4,6	Jičín	-4,8	Písek	4,8
72	Rychnov nad Kněžnou	4,6	Ústí nad Orlicí	-4,9	Cheb	4,8
73	Benešov	4,5	Znojmo	-5,0	Mladá Boleslav	4,8
74	Prachatice	4,5	Benešov	-5,1	Prachatice	4,6
41	Praha-západ	4,5	Pelhřimov	-5,5	Tachov	4,6
75	Pelhřimov	4,4	Prachatice	-5,9	Benešov	4,5
76	Mladá Boleslav	4,3	Jeseník	-6,1	Kolín	4,2
77	Praha-východ	3,4	Jindřichův Hradec	-8,2	Domažlice	3,7
	Celkem ČR	7,4	Celkem ČR	-2,3	Celkem ČR	10,9

Mapování predikce trendů zaměstnanosti a potřeb zaměstnavatelů v kraji

- **V příštích 2 měsících** očekáváme v kraji stagnaci zaměstnanosti při mírném nárůstu počtu nezaměstnaných (první vlna absolventů škol, ukončování pracovních poměrů na dobu určitou ve školství, ale i „odkládání“ nástupu do zaměstnání po dobu prázdnin ze strany uchazečů o zaměstnání; také firmy z důvodů dovolených firmy často odkládají řešení personálních záležitostí). Nabídka pracovních příležitostí v oblasti služeb a cestovního ruchu v průběhu turistické sezony má často charakter brigádnické činnosti a do nabídky pracovních míst na úradech práce se zcela nepromítá. Z vývoje počtu volných pracovních míst a počtu umístěných uchazečů je zřejmé mírné oživení pracovního trhu.
- Mezi nejčastěji poptávané profese patří aktuálně kuchaři, číšníci a servírky, prodavači, obchodní zástupci, kuchaři, seřizovači a obsluha obráběcích strojů, svářeči, zedníci, lakýrníci řidiči nákladních automobilů, dělníci ve výstavbě budov a úklidoví pracovníci.
- Dlouhodobě na trhu práce chybí kvalifikované strojírenské profese (nástrojař, svářeč, obráběč, obsluha CNC strojů).
- Zaměstnavatelé mají zájem zejména o dotovaná pracovní místa.
- **Shrnutí údajů získaných monitorovacími návštěvami:**
 - Navštívení zaměstnavatelé očekávají v nadcházejícím období většinou pouze mírný nárůst počtu zaměstnanců (dle získaných zakázek). Zaměstnavatelé mají stále zájem o dotovaná pracovní místa.
 - Několik zaměstnavatelů počítá i s rozšiřování výrobních kapacit a výraznějším nárůstem počtu pracovníků.

Větší počet vytvořených pracovních míst očekávají z navštívených zaměstnavatelů zejména firmy v okrese |Břeclav:

Gebauer a Griller Kabeltechnik, spol. s r.o. zabývající se výrobou vodičů a kabelových svazků přijme z důvodu rozšiřování výroby do konce roku dalších 100 nových zaměstnanců – montážních dělníků.

Robert Bosch odbytová s.r.o., servisní centrum Mikulov je servisním centrem výrobků fy. Bosch pro střední Evropu Do konce roku 2014 počítá firma s přijetím 20 zaměstnanců (12 servisních techniků, 4 operátoři logistiky a 4 operátoři zákaznického centra).

SIGNUM spol. s r.o., Hustopeče - společnost je významným dodavatelem ocelových konstrukcí, zajišťuje jejich zakázkovou výrobu včetně montáže pro tuzemský i zahraniční trh. V současné době má 254 kmenových zaměstnanců a v průběhu letošního roku přijme 40 nových zaměstnanců strojírenských oborů (15 zámečníků, 10 svářečů, 10 strojírenských dělníků, 3 obráběče, 2 elektromechaniky).

- V průběhu června 2014 bylo v rámci monitoringu v Jihomoravském kraji kontaktováno 150 zaměstnavatelů, nejvíce v okrese Hodonín (44), který je nezaměstnaností postižen nejhůře.
- V červnu 2014 neproběhlo v Jihomoravském kraji hromadné propouštění většího rozsahu
- **Dlouhodobá predikce vývoje zaměstnanosti**

Celkově v rámci kraje předpokládáme v průběhu roku 2014 mírné oživení trhu a nárůst zaměstnanosti. Nezaměstnanost však v následujících měsících vzhledem k sezónnímu vývoji postupně opět poroste.