



Úřad práce České republiky  
krajská pobočka v Brně

**Měsíční statistická zpráva**  
**červenec 2014**

**Zpracovali:** *Mgr. Petr Jirásek*

*RNDr. Eva Toušková*

<https://portal.mpsv.cz/upcr/kp/jhm/statistiky>

## **Informace o nezaměstnanosti v Jihomoravském kraji ke 31.7.2014**

*V tomto měsíci celkový počet uchazečů o zaměstnání oproti minulému měsíci vzrostl o 1,1 % na 65 040, počet hlášených volných pracovních míst klesl o 5,9 % na 4 049 a podíl nezaměstnaných osob vzrostl na 8,1%.*

Ke 31.7.2014 evidoval Úřad práce ČR (ÚP ČR), Krajská pobočka v Brně celkem 65 040 uchazečů o zaměstnání. Jejich počet byl o 681 vyšší než na konci předchozího měsíce, ve srovnání se stejným obdobím minulého roku je vyšší o 227 osob. Z tohoto počtu bylo 63 542 dosažitelných uchazečů o zaměstnání ve věku 15-64 let. Bylo to o 754 více než na konci předchozího měsíce. Ve srovnání se stejným obdobím minulého roku byl jejich počet vyšší o 296.

V červenci proběhl obvyklý mírný sezónní vzestup nezaměstnanosti. Tento vývoj je v prázdninových měsících zcela obvyklý. Jak uchazeči o zaměstnání tak zaměstnavatelé v období dovolených řešení personálních záležitostí (pokud se nejedná o naléhavou potřebu) často odkládají. U matek s malými dětmi je to často podmíněno i objektivními příčinami (uzavřené školky, školní družiny). V červenci také přichází do evidence ÚP část pracovníků ze školství, kteří měli uzavřené pracovní smlouvy na dobu určitou.

V průběhu měsíce bylo nově zaevidováno 6 660 osob. Ve srovnání s minulým měsícem to bylo o 1 656 osob více a v porovnání se stejným obdobím předchozího roku více o 298 osob.

Z evidence během měsíce odešlo celkem 5 979 uchazečů (ukončená evidence, vyřazení uchazeči). Bylo to o 546 osob méně než v předchozím měsíci avšak o 1 003 osob více než ve stejném měsíci minulého roku. Do zaměstnání z nich ve sledovaném měsíci nastoupilo 3 559, tj. o 970 méně než v předchozím měsíci, ale o 1 262 více než ve stejném měsíci minulého roku. Značnou měrou se na tomto nárůstu podílí aktivní politika zaměstnanosti realizovaná úřadem práce, 695 uchazečů o zaměstnání bylo umístěno prostřednictvím úřadu práce, tj. 40 více než v předchozím měsíci a o 395 více než ve stejném období minulého roku, 2 420 uchazečů bylo vyřazeno bez umístění.

Významnější meziměsíční pokles počtu nezaměstnaných byl zaznamenán pouze v okrese Břeclav (-1,1%), naproti tomu v okrese Brno-město počet evidovaných uchazečů vzrostl o 2,1% a v okrese Brno-venkov o 1,7%. V ostatních okresech kraje se počet nezaměstnaných udržoval zhruba na úrovni předchozího měsíce.

**Ke konci měsíce bylo evidováno na ÚP ČR, Krajské pobočce v Brně, 33 818 žen. Jejich podíl na celkovém počtu uchazečů činil 52 %.** V evidenci bylo 7 707 osob se zdravotním postižením, což představovalo 11,8 % z celkového počtu nezaměstnaných.

Podporu v nezaměstnanosti pobíralo 12 559 uchazečů o zaměstnání, tj. 19,3 % všech uchazečů vedených v evidenci.

Podíl nezaměstnaných osob, tj. počet dosažitelných uchazečů o zaměstnání ve věku 15 - 64 let k obyvatelstvu stejného věku, vzrostl ke 31.7.2014 na 8,1 %.

Podíl nezaměstnaných stejný nebo vyšší než krajský průměr vykázaly 3 okresy, nejvyšší byl tradičně v okresech Hodonín (9,9 %) a Znojmo (9,2%), zde však nezaměstnanost v červenci rostla jen velmi málo. Naproti tomu v krajském městě narostla o 0,2 p.b. a dosahuje již hodnoty 9,0%!! Nejnižší podíl nezaměstnaných byl zaznamenán v okresech Vyškov (5,8%), Brno-venkov (6,5%) a Blansko (6,6%).

Podíl nezaměstnaných žen vzrostl na 8,5 % (tj. o 0,3 p.b), podíl nezaměstnaných mužů naopak o 0,1 p.b. klesl na 7,7 %.

Kraj evidoval ke 31.7.2014 celkem 4 049 volných pracovních míst. Jejich počet byl o 252 nižší než v předchozím měsíci a o 1 299 vyšší než ve stejném měsíci minulého roku. Na jedno volné pracovní místo připadalo v průměru 16,1 uchazeče, z toho nejvíce v okrese Hodonín (29,0). Z celkového počtu nahlášených volných míst bylo 416 vhodných pro osoby se zdravotním postižením (OZP), na jedno volné pracovní místo připadalo 18,5 OZP.

V rámci aktivní politiky zaměstnanosti (APZ) bylo ke 31.7.2014 prostřednictvím příspěvků v rámci APZ podporováno na pracovních místech 4 034 uchazečů.

Informace o vývoji nezaměstnanosti v ČR v elektronické formě jsou zveřejněny na internetové adrese <https://portal.mpsv.cz/sz/stat>.

## 1. Základní charakteristika vývoje nezaměstnanosti a volných pracovních míst v Jihomoravském kraji

Tabulka č. 1 - Vývoj nezaměstnanosti

ukazatel (celkový počet)		stav ke 31.7.2014		
		Před rokem	Minulý měsíc	Aktuální měsíc
evidovaní uchazeči o zaměstnání		64 813	64 359	<b>65 040</b>
- z toho	ženy	32 995	32 671	<b>33 818</b>
	absolventi a mladiství	3 630	3 237	<b>3 275</b>
	uchazeči se zdravotním postižením	7 850	7 767	<b>7 707</b>
uchazeči s nárokem na Pvn		12 425	11 416	<b>12 559</b>
podíl nezaměstnaných osob v % <sup>1)</sup>		8,0	8,0	<b>8,1</b>
volná pracovní místa		2 750	4 301	<b>4 049</b>
počet uchazečů na 1 volné pracovní místo		23,6	15,0	<b>16,1</b>

1) od ledna 2013 nový ukazatel registrované nezaměstnanosti (zpětně dopočítán až do ledna 2005, zveřejňován již ve IV. čtvrtletí 2012)

Tabulka č. 2 - Tok nezaměstnanosti

ukazatel (celkový počet)		stav ke 31.7.2014		
		Před rokem	Minulý měsíc	Aktuální měsíc
nově evidovaní uchazeči o zaměstnání - ve sled. měsíci		6 362	5 004	<b>6 660</b>
uchazeči s ukonč. evidencí a vyřazení - ve sled. měsíci		4 976	6 525	<b>5 979</b>
- z toho umístění celkem		2 297	4 529	<b>3 559</b>
- z toho umístění úřadem práce		300	655	<b>695</b>

Tabulka č. 3 – Nezaměstnanost v okresech – stav ke 31.7.2014

Území	Počet nezaměstnaných				Volná pracovní místa	Počet uchazečů na 1 volné místo	Podíl nezaměst. [%]
	celkem	v tom					
		muži	ženy	Absolventi škol a mladiství			
Blansko	4 941	2 312	2 629	308	338	14,6	6,7
Brno-město	23 229	11 137	12 092	1 028	1434	16,2	9,0
Brno-venkov	9 421	4 323	5098	519	434	21,7	6,6
Břeclav	5 644	2 750	2 894	334	621	9,1	7,0
Hodonín	10 830	5 565	5 265	521	373	29,0	9,9
Vyškov	3 801	1 811	1 990	211	303	12,5	5,9
Znojmo	7174	3 324	3 850	354	546	13,1	9,2
<b>Jihomoravský kraj</b>	<b>65 040</b>	<b>31 222</b>	<b>33 818</b>	<b>3 275</b>	<b>4 049</b>	<b>16,1</b>	<b>8,1</b>
Česká republika	541 364	259 486	281 878	23 748	51 079	10,6	7,4

## 2. Aktivní politika zaměstnanosti v Jihomoravském kraji

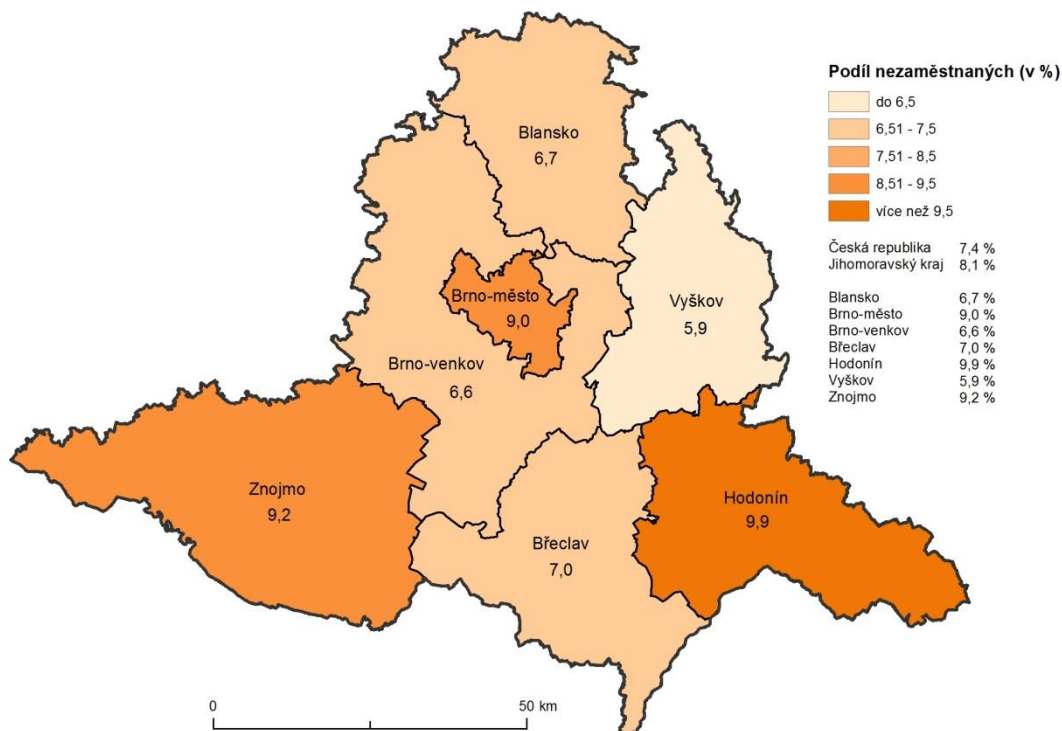
Tabulka č. 4 – Uchazeči o zaměstnání podpoření v rámci vybraných nástrojů APZ

ukazatel (celkový počet)	Stav k 31. 7. 2013	Stav k 31.7. 2014	stav od počátku roku k	
			31.7.2013	31.7.2014
<b>uchazeči na pracovních místech podpoření v rámci APZ</b>				
veřejně prospěšné práce (VPP)	425	305	401	322
ESF - VPP <sup>1)</sup>	1 461	1 605	1 399	1 533
společensky účelná prac. místa (SÚPM)	319	936	344	851
ESF - SÚPM <sup>1)</sup>	722	816	707	760
SÚPM - samostatně výděleč. činnost (SVČ)	379	501	205	253
chrán. prac. místa - SVČ osob se ZP	5	4	2	0
projekty ESF OP LZZ – cílené programy	155	548	94	315
<b>rekvalifikace uchazečů a zájemců o zaměstnání</b>				
uchazeči a zájemci, zařazení do rekvalifikací vč. ESF	248	85	2 397	1 241
uchazeči a zájemci, kteří zahájili zvolenou rekvalifikaci vč. ESF	114	102	396	858

1) spolufinancováno převážně z Evropského sociálního fondu

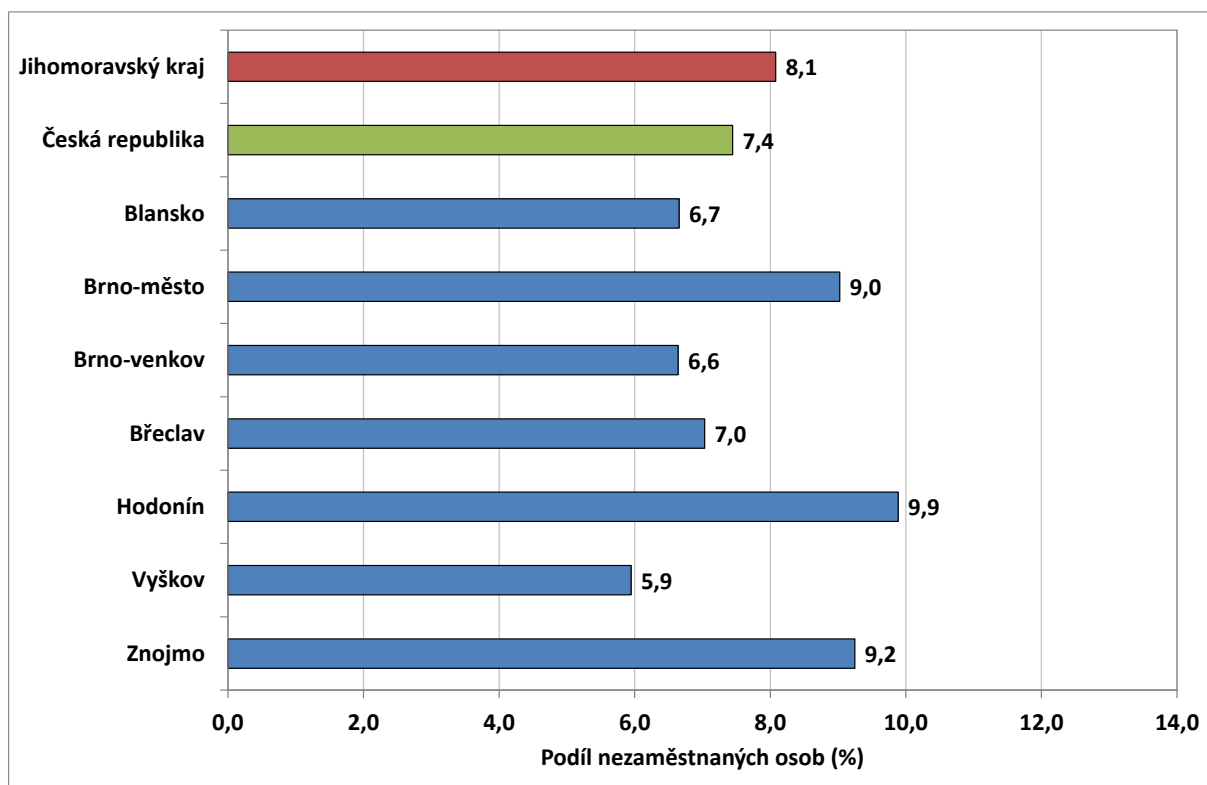
### MAPA – Podíl nezaměstnaných v okresech kraje

**Podíl nezaměstnaných na obyvatelstvu ve věku 15 - 64 let**  
v Jihomoravském kraji v červenci 2014

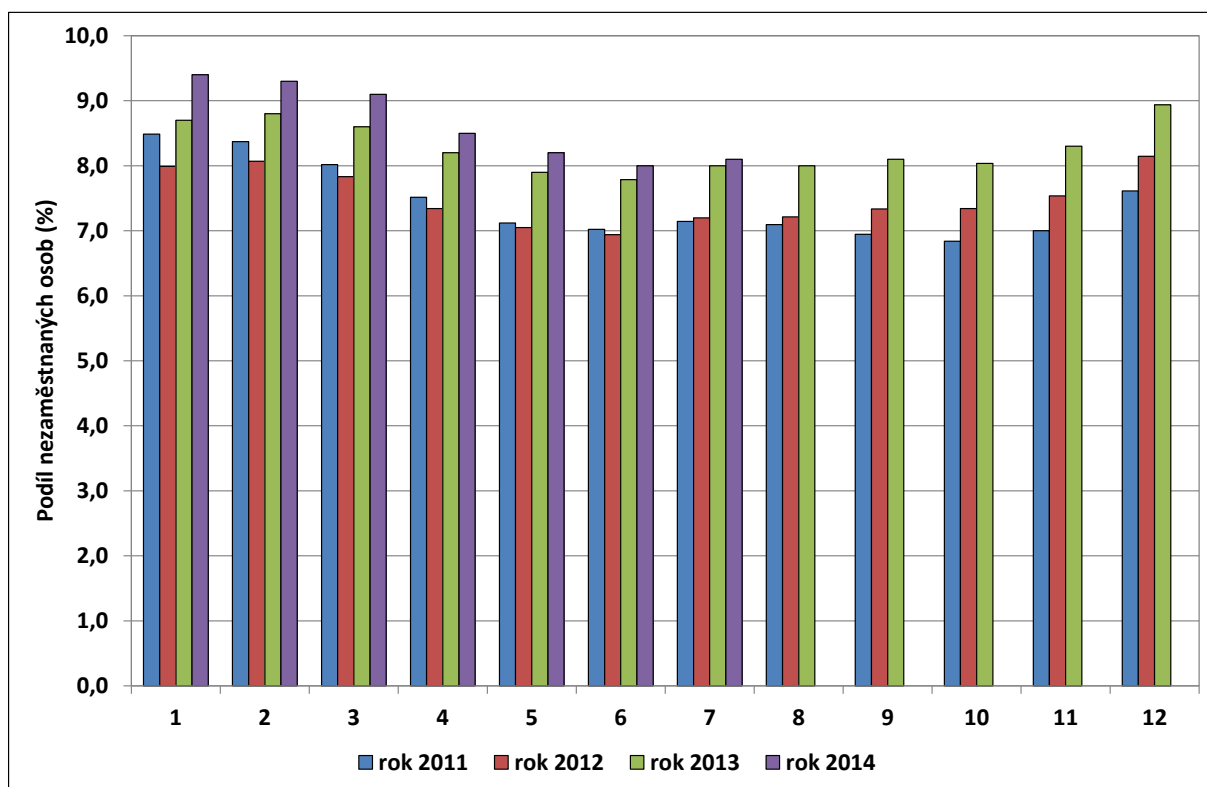


## GRAFY

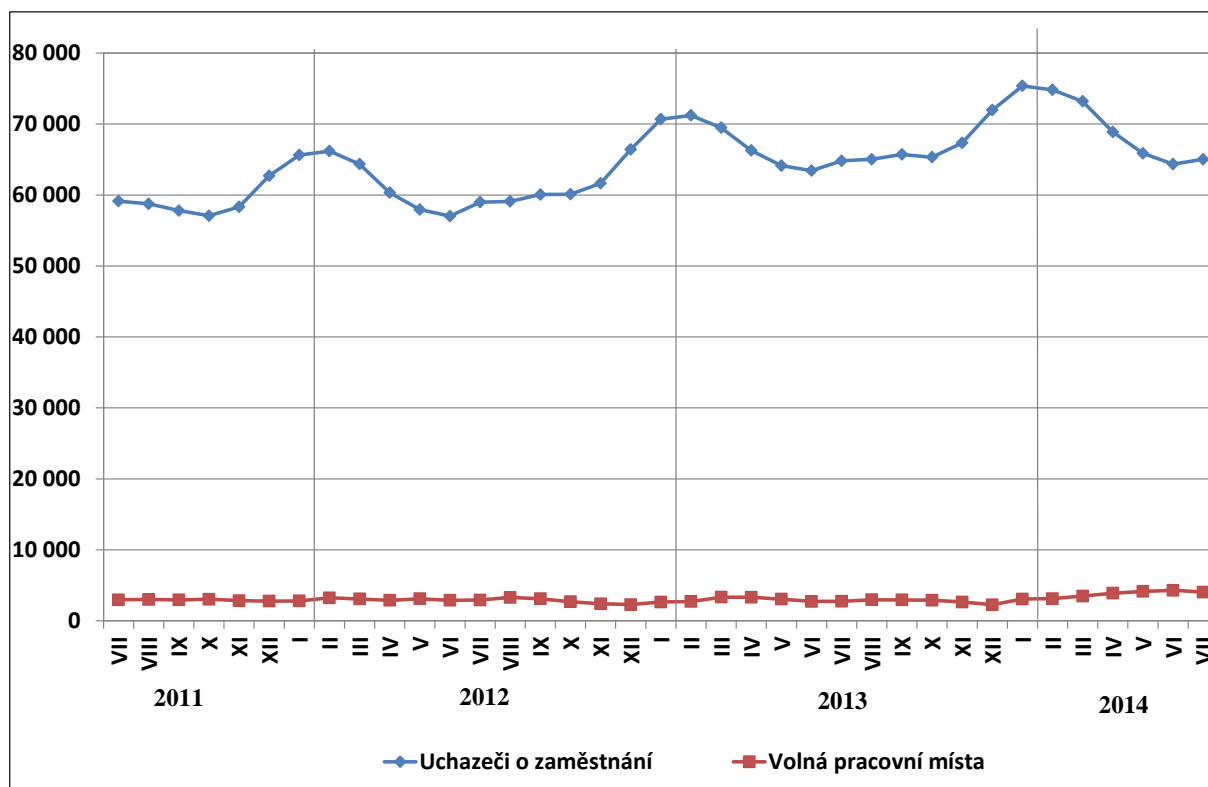
### 1. Podíl nezaměstnaných osob v okresech Jihomoravského kraje a v ČR ke 31.7.2014 (%)



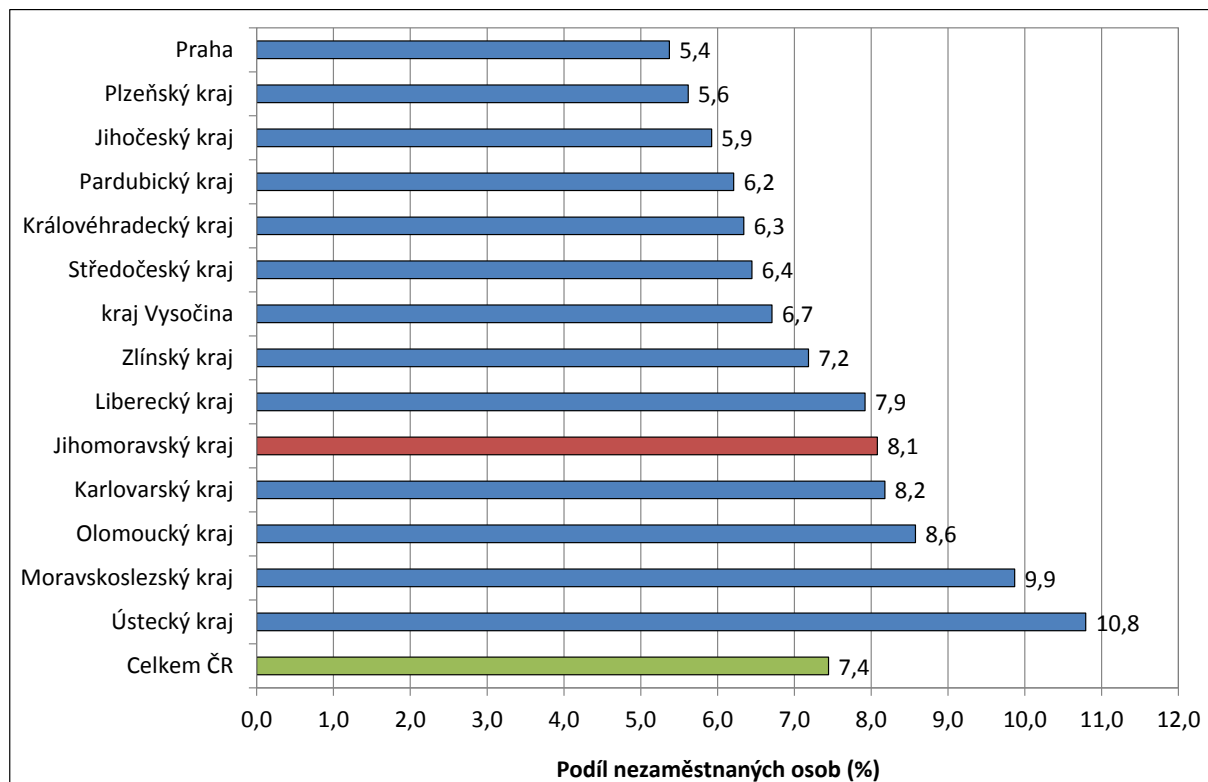
### 2. Vývoj podílu nezaměstnaných v Jihomoravském kraji v letech 2011 - 2014



### 3. Vývoj počtu uchazečů a VPM v Jihomoravském kraji v letech 2011 - 2014



### 4. Podíl nezaměstnaných osob v jednotlivých krajích ČR ke 31.7.2014 (v %)



## 5. Setřídění okresů ke 31.7.2014

		podíl nezam. v %		meziměs. přírůst./ úbytek nezam. v %		počet uchazečů na 1 VPM		
1	Most	13,0	1	Pizeň-sever	4,6	1	Ústí nad Labem	40,5
2	Ústí nad Labem	12,6	2	Pizeň-město	4,3	2	Sokolov	36,2
3	Bruntál	12,5	3	Jihlava	3,3	3	Karviná	34,8
4	Karviná	12,3	4	Náchod	3,0	4	Bruntál	30,9
5	Ostrava-město	11,4	5	Praha-západ	2,7	5	<b>Hodonín</b>	<b>29,0</b>
6	Chomutov	11,2	6	Havlíčkův Brod	2,7	6	Chomutov	25,3
7	Louny	10,1	7	Mladá Boleslav	2,6	7	Litoměřice	23,9
8	Děčín	10,1	8	Jičín	2,6	8	Jeseník	23,8
9	Sokolov	10,0	9	Ústí nad Orlicí	2,6	9	Opava	23,2
10	<b>Hodonín</b>	<b>9,9</b>	10	Nymburk	2,4	10	<b>Brno-venkov</b>	<b>21,7</b>
11	Přerov	9,8	11	Praha-východ	2,3	11	Děčín	20,5
12	Jeseník	9,4	12	<b>Brno-město</b>	<b>2,1</b>	12	Kladno	19,3
13	Teplice	9,4	13	Tábor	2,1	13	Louny	18,6
14	<b>Znojmo</b>	<b>9,2</b>	14	Karlovy Vary	2,1	14	Ostrava-město	17,8
15	Litoměřice	9,1	15	Chrudim	2,0	15	Olomouc	16,9
16	<b>Brno-město</b>	<b>9,0</b>	16	Praha	2,0	16	<b>Brno-město</b>	<b>16,2</b>
17	Šumperk	8,7	17	Klatovy	1,9	17	Náchod	15,9
18	Kladno	8,6	18	<b>Brno-venkov</b>	<b>1,7</b>	18	Kroměříž	15,8
19	Příbram	8,5	19	Hradec Králové	1,6	19	Rakovník	15,3
20	Liberec	8,5	20	Sokolov	1,6	20	Vsetín	14,8
21	Olomouc	8,5	21	Příbram	1,5	21	Karlovy Vary	14,8
22	Třebíč	8,4	22	Kolín	1,5	22	<b>Blansko</b>	<b>14,6</b>
23	Kolín	8,3	23	Kladno	1,4	23	Přerov	14,3
24	Kroměříž	8,3	24	Liberec	1,4	24	Třebíč	13,7
25	Karlovy Vary	8,2	25	Kutná Hora	1,3	25	Mělník	13,6
26	Vsetín	8,1	26	Jablonec nad Nisou	1,3	26	Příbram	13,6
27	Česká Lípa	8,1	27	Svitavy	1,2	27	Hradec Králové	13,4
28	Mělník	8,0	28	Třebíč	1,2	28	<b>Znojmo</b>	<b>13,1</b>
29	Český Krumlov	8,0	29	Rakovník	1,2	29	Šumperk	13,0
30	Trutnov	7,9	30	Mělník	1,1	30	Jindřichův Hradec	12,8
31	Opava	7,9	31	Přerov	1,1	31	Jihlava	12,6
32	Nymburk	7,7	32	Cheb	1,1	32	<b>Vyškov</b>	<b>12,5</b>
33	Svitavy	7,6	33	<b>Vyškov</b>	<b>1,0</b>	33	Most	12,5
34	Kutná Hora	7,6	34	Pardubice	1,0	34	Kutná Hora	12,5
35	Semily	7,5	35	Nový Jičín	0,9	35	Tábor	12,4
36	Rakovník	7,3	36	Olomouc	0,9	36	Zlín	12,3
37	Tábor	7,3	37	Frydek-Místek	0,8	37	Praha-západ	12,2
38	Nový Jičín	7,1	38	Zlín	0,8	38	Teplice	11,6
39	Frydek-Místek	7,1	39	Beroun	0,7	39	Žďár nad Sázavou	11,3
40	<b>Břeclav</b>	<b>7,0</b>	40	České Budějovice	0,7	40	Prostějov	11,2
41	Tachov	7,0	41	Strakonice	0,7	41	Frydek-Místek	11,0
42	Hradec Králové	7,0	42	Tachov	0,6	42	Jablonec nad Nisou	10,3
43	Jablonec nad Nisou	7,0	43	Domažlice	0,6	43	Nový Jičín	10,3
44	Žďár nad Sázavou	6,9	44	Ústí nad Labem	0,6	44	Semily	9,6
45	Prostějov	6,8	45	<b>Hodonín</b>	<b>0,6</b>	45	Uherské Hradiště	9,4
46	Strakonice	6,7	46	Žďár nad Sázavou	0,5	46	Chrudim	9,2
47	Jihlava	6,7	47	Kroměříž	0,5	47	<b>Břeclav</b>	<b>9,1</b>
48	<b>Blansko</b>	<b>6,7</b>	48	Litoměřice	0,4	48	Kolín	8,8
49	<b>Brno-venkov</b>	<b>6,6</b>	49	Pizeň-jih	0,3	49	Český Krumlov	8,7
50	Zlín	6,4	50	Pelhřimov	0,3	50	Rychnov nad Kněžnou	8,6
51	Chrudim	6,4	51	Ostrava-město	0,3	51	Strakonice	8,1
52	Uherské Hradiště	6,4	52	Trutnov	0,2	52	Svitavy	7,9
53	Beroun	6,4	53	<b>Blansko</b>	<b>0,2</b>	53	Praha-východ	7,9
54	Cheb	6,3	54	Semily	0,2	54	Praha	7,7
55	Havlíčkův Brod	6,2	55	Rychnov nad Kněžnou	0,1	55	Trutnov	7,0
56	Ústí nad Orlicí	6,0	56	Chomutov	0,1	56	Liberec	6,8
57	<b>Vyškov</b>	<b>5,9</b>	57	Šumperk	0,0	57	Pizeň-sever	6,6
58	Pizeň-město	5,9	58	<b>Znojmo</b>	<b>-0,1</b>	58	Pizeň-jih	6,5
59	Náchod	5,7	59	Bruntál	-0,2	59	Beroun	6,4
60	Klatovy	5,6	60	Louny	-0,3	60	Havlíčkův Brod	6,3
61	Domažlice	5,5	61	Děčín	-0,3	61	Česká Lípa	6,2
62	Pizeň-sever	5,4	62	Prostějov	-0,3	62	České Budějovice	5,9
63	České Budějovice	5,4	63	Karviná	-0,4	63	Jičín	5,4
64	Praha	5,4	64	Uherské Hradiště	-0,4	64	Písek	5,3
65	Pardubice	5,4	65	Opava	-0,5	65	Mladá Boleslav	5,1
66	Jičín	5,2	66	Vsetín	-0,6	66	Klatovy	5,1
67	Písek	5,1	67	Teplice	-1,0	67	Pizeň-město	5,1
68	Jindřichův Hradec	4,9	68	<b>Břeclav</b>	<b>-1,1</b>	68	Rokycany	5,0
69	Pizeň-jih	4,7	69	Rokycany	-1,2	69	Pelhřimov	4,9
70	Rychnov nad Kněžnou	4,6	70	Most	-1,3	70	Pardubice	4,8
71	Rokycany	4,6	71	Česká Lípa	-1,6	71	Ústí nad Orlicí	4,7
72	Praha-západ	4,6	72	Benešov	-2,1	72	Nymburk	4,5
73	Benešov	4,4	73	Prachatice	-2,8	73	Cheb	4,3
74	Pelhřimov	4,4	74	Jindřichův Hradec	-3,5	74	Tachov	4,2
75	Prachatice	4,4	75	Český Krumlov	-3,7	75	Benešov	4,2
76	Mladá Boleslav	4,4	76	Jeseník	-4,0	76	Domažlice	3,8
77	Praha-východ	3,4	77	Písek	-4,5	77	Prachatice	2,3
	Celkem ČR	7,4		Celkem ČR	0,8		Celkem ČR	10,6



## Mapování predikce trendů zaměstnanosti a potřeb zaměstnavatelů v kraji

- **V příštích 2 měsících** očekáváme v kraji mírný růst zaměstnanosti avšak zároveň nárůst počtu nezaměstnaných spojený s příchodem absolventů škol, v srpnu pak ještě „odkládáním“ nástupu do zaměstnání ze strany uchazečů o zaměstnání a obdobím dovolených ve firmách. Z vývoje počtu hlášených volných pracovních míst a počtu umístěných uchazečů je však zřejmé jisté oživení pracovního trhu.
- Mezi nejčastěji poptávané profese patří aktuálně profese ve službách - kuchaři, číšníci a servírky, řidiči (především nákladních automobilů, tahačů a MKD), strojírenské profese (zámečníci, obráběči, seřizovači, svářeči)
- Dlouhodobě na trhu práce chybí kvalifikované strojírenské profese (nástrojař, svářeč, obráběč, obsluha CNC strojů).
- Zaměstnavatelé mají stále zájem zejména o dotovaná pracovní místa.
- **Shrnutí údajů získaných monitorovacími návštěvami:**
  - Navštívení zaměstnavatelé očekávají v nadcházejícím období většinou mírný nárůst zakázek
  - Větší počet vytvořených pracovních míst očekává z navštívených zaměstnavatelů pouze firma Čokoládovny Fikar s.r.o., Kuřim (okres Brno-venkov). Firma hledá uchazeče na pozici dělník do výroby – 20 pracovníků. V databázi jsou uchazeči vhodní na tuto pozici.
  - Snižování stavů navštívení zaměstnavatelé nepředpokládají
  - V průběhu července 2014 bylo v rámci monitoringu a projektu „Volná pracovní místa“ v Jihomoravském kraji kontaktováno 132 zaměstnavatelů, nejvíce v okrese Hodonín (36).
  - V červenci 2014 proběhlo v Jihomoravském kraji hromadné propouštění v jedné firmě z oboru gastronomie, a to z důvodu omezení poptávky po službách.
- **Dlouhodobá predikce vývoje zaměstnanosti**

Celkově v rámci kraje předpokládáme v průběhu roku 2014 mírné oživení trhu a nárůst zaměstnanosti. Nezaměstnanost však v následujících měsících vzhledem k sezónnímu vývoji postupně opět poroste.