



Úřad práce České republiky
krajská pobočka v Brně

Měsíční statistická zpráva
listopad 2014

Zpracovali: *Mgr. Petr Jirásek*

RNDr. Eva Toušková

<https://portal.mpsv.cz/upcr/kp/jhm/statistiky>

Informace o nezaměstnanosti v Jihomoravském kraji ke 30.11.2014

V tomto měsíci celkový počet uchazečů o zaměstnání oproti minulému měsíci vzrostl o 0,1 % na 62 592, počet hlášených volných pracovních míst vzrostl o 2,5 % na 4 970 a podíl nezaměstnaných osob zůstal na úrovni 7,7%.

Ke 30.11.2014 evidoval Úřad práce ČR (ÚP ČR), Krajská pobočka v Brně celkem 62 592 uchazečů o zaměstnání. Jejich počet byl o 45 vyšší než na konci předchozího měsíce, ve srovnání se stejným obdobím minulého roku je nižší o 4 745 osob. Z tohoto počtu bylo 60 649 dosažitelných uchazečů o zaměstnání ve věku 15-64 let. Bylo to o 71 více než na konci předchozího měsíce. Ve srovnání se stejným obdobím minulého roku byl jejich počet nižší o 4 989. Tento příznivý vývoj svědčí jednak o postupném ožívování pracovního trhu, jednak je důsledkem na listopad relativně teplého počasí, které umožnilo pokračování prací ve stavebnictví. Významnou roli také hraje intenzivní umisťování uchazečů v rámci aktivní politiky zaměstnanosti Úřadu práce.

Ke 30.11.2014 bylo v kraji evidováno 3 872 absolventů škol. Jejich aktuální podíl na celkovém počtu uchazečů (6,2%) je oproti loňskému roku o 1,5 p.b nižší. Ve srovnání s ČR (5,5%) jde však stále o hodnotu nadprůměrnou. Také absolventi škol se na trhu práce uplatňují lépe, a to i díky projektu „Odborné praxe pro mladé do 30 let“.

V průběhu měsíce bylo nově zaevidováno 5 665 osob. Ve srovnání s minulým měsícem to bylo o 102 osob více, v porovnání se stejným obdobím předchozího roku však o 791 osob méně.

Z evidence během měsíce odešlo celkem 5 620 uchazečů (ukončená evidence, vyřazení uchazeči). Bylo to o 971 osob méně než v předchozím měsíci a o 1 176 osob více než ve stejném měsíci minulého roku. Do zaměstnání z nich ve sledovaném měsíci nastoupilo 3 809, tj. o 674 méně než v předchozím měsíci, avšak o 1 797 více než ve stejném měsíci minulého roku. Značnou měrou se na tomto nárůstu podílí aktivní politika zaměstnanosti realizovaná úřadem práce, 1 040 uchazečů o zaměstnání bylo umístěno prostřednictvím úřadu práce, tj. sice o 160 méně než v předchozím měsíci (končí zejména veřejně

prospěšné práce), ale o 858 více než ve stejném období minulého roku, 1 811 uchazečů bylo vyřazeno bez umístění.

Meziměsíční nárůst počtu nezaměstnaných byl zaznamenán v okresech Znojmo (4,6%), Břeclav (2,1%) a Hodonín (0,9%), což je spojeno především s ukončováním prací v zemědělské výrobě. V ostatních okresech došlo k mírnému poklesu, nejvíce v okrese Brno-venkov (-1,8%).

Ke konci měsíce bylo evidováno na ÚP ČR, Krajské pobočce v Brně, 32 317 žen. Jejich podíl na celkovém počtu uchazečů činil 51,6 %. V evidenci bylo 7 626 osob se zdravotním postižením, což představovalo 12,2 % z celkového počtu nezaměstnaných.

Podporu v nezaměstnanosti pobíralo 12 066 uchazečů o zaměstnání, tj. 19,3% všech uchazečů vedených v evidenci.

Podíl nezaměstnaných osob, tj. počet dosažitelných uchazečů o zaměstnání ve věku 15 - 64 let k obyvatelstvu stejného věku, zůstal ke 30.11.2014 na úrovni předchozího měsíce, tj. 7,7 %.

Podíl nezaměstnaných stejný nebo vyšší než krajský průměr vykazaly 3 okresy, nejvyšší byl tradičně v okresech Hodonín (9,4 %) a Znojmo (9,6%), krajské město (okres Brno-město) pak dosahuje hodnoty 8,6%, t.j. o 1,1 p.b. vyšší než celokrajský průměr. Nejnižší podíl nezaměstnaných byl zaznamenán v okresech Vyškov (5,5%), Brno-venkov (6,1%) a Blansko (6,3%).

Podíl nezaměstnaných žen zůstal na úrovni 8,1 %, podíl nezaměstnaných mužů se zvýšil o 0,1 p.b na 7,4 %.

Kraj evidoval ke 30.11.2014 celkem 4 970 volných pracovních míst. Jejich počet byl o 120 vyšší než v předchozím měsíci a o 2 329 vyšší než ve stejném měsíci minulého roku. Na jedno volné pracovní místo připadalo v průměru 12,6 uchazeče, z toho nejvíce v okrese Hodonín (24,2). Z celkového počtu nahlášených volných míst bylo 544 vhodných pro osoby se zdravotním postižením (OZP), na jedno volné pracovní místo připadalo 14 OZP.

V rámci aktivní politiky zaměstnanosti (APZ) bylo ke 30.11.2014 prostřednictvím příspěvků v rámci APZ podporováno na pracovních místech 4 226 uchazečů.

Informace o vývoji nezaměstnanosti v ČR v elektronické formě jsou zveřejněny na internetové adrese <https://portal.mpsv.cz/sz/stat>.

1. Základní charakteristika vývoje nezaměstnanosti a volných pracovních míst v Jihomoravském kraji

Tabulka č. 1 - Vývoj nezaměstnanosti

ukazatel (celkový počet)		stav ke 30.11.2014		
		Před rokem	Minulý měsíc	Aktuální měsíc
evidovaní uchazeči o zaměstnání		67 337	62 547	62 592
- z toho	ženy	33 736	32 570	32 317
	absolventi a mladiství	5 186	4 223	3 872
	uchazeči se zdravotním postižením	7 899	7 588	7 626
uchazeči s nárokem na Pvn		12 777	11 243	12 066
podíl nezaměstnaných osob v % ¹⁾		8,3	7,7	7,7
volná pracovní místa		2 641	4 850	4 970
počet uchazečů na 1 volné pracovní místo		25,5	12,9	12,6

1) od ledna 2013 nový ukazatel registrované nezaměstnanosti (zpětně dopočítán až do ledna 2005, zveřejňován již ve IV. čtvrtletí 2012)

Tabulka č. 2 - Tok nezaměstnanosti

ukazatel (celkový počet)	stav ke 30.11.2014		
	Před rokem	Minulý měsíc	Aktuální měsíc
nově evidovaní uchazeči o zaměstnání - ve sled. měsíci	6 456	5 563	5 665
uchazeči s ukonč. evidencí a vyřazení - ve sled. měsíci	4 444	6 591	5 620
- z toho umístění celkem	2 012	4 483	3 809
- z toho umístění úřadem práce	182	1200	1 040

Tabulka č. 3 – Nezaměstnanost v okresech – stav ke 30.11.2014

Území	Počet nezaměstnaných			Absolventi škol a mladiství	Volná pracovní místa	Počet uchazečů na 1 volné místo	Podíl nezaměst. [%]
	celkem	v tom					
		muži	ženy				
Blansko	4 677	2 175	2 502	354	444	10,5	6,3
Brno-město	22 324	10 776	11 548	1 085	2100	10,6	8,6
Brno-venkov	8 739	4 154	4585	629	658	13,3	6,1
Břeclav	5 527	2 698	2 829	426	549	10,1	6,9
Hodonín	10 306	5 345	4 961	604	426	24,2	9,4
Vyškov	3 592	1 709	1 883	278	274	13,1	5,5
Znojmo	7427	3 418	4 009	496	519	14,3	9,6
Jihomoravský kraj	62 592	30 275	32 317	3 872	4 970	12,6	7,7
Česká republika	517 508	251 187	266 321	28 721	59 397	8,7	7,1

2. Aktivní politika zaměstnanosti v Jihomoravském kraji

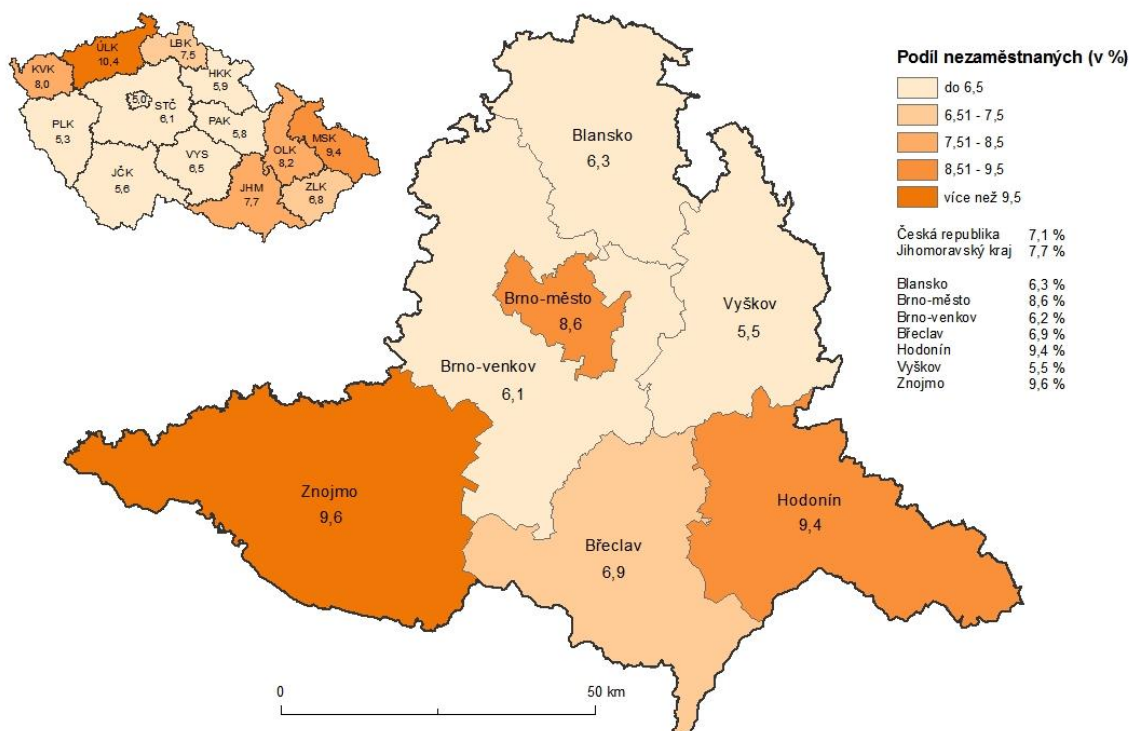
Tabulka č. 4 – Uchazeči o zaměstnání podpoření v rámci vybraných nástrojů APZ

ukazatel (celkový počet)	Stav k 30.11. 2013	Stav k 30.11.2014	stav od počátku roku k	
			30.11.2013	30.11.2014
uchazeči na pracovních místech podpoření v rámci APZ				
veřejně prospěšné práce (VPP)	244	219	518	392
ESF - VPP ¹⁾	1 064	1 199	1 662	1 728
společensky účelná prac. místa (SÚPM)	540	599	831	1 073
ESF - SÚPM ¹⁾	778	1 109	1 225	1 640
SÚPM - samostatně výděleč. činnost (SVČ)	420	494	354	393
chrán. prac. místa - SVČ osob se ZP	4	6	2	2
projekty ESF OP LZZ – cílené programy	215	600	154	377
rekvalifikace uchazečů a zájemců o zaměstnání				
uchazeči a zájemci, zařazení do rekvalifikací vč. ESF	370	421	3 529	3 244
uchazeči a zájemci, kteří zahájili zvolenou rekvalifikaci vč. ESF	120	209	830	1 429

1) spolufinancováno převážně z Evropského sociálního fondu

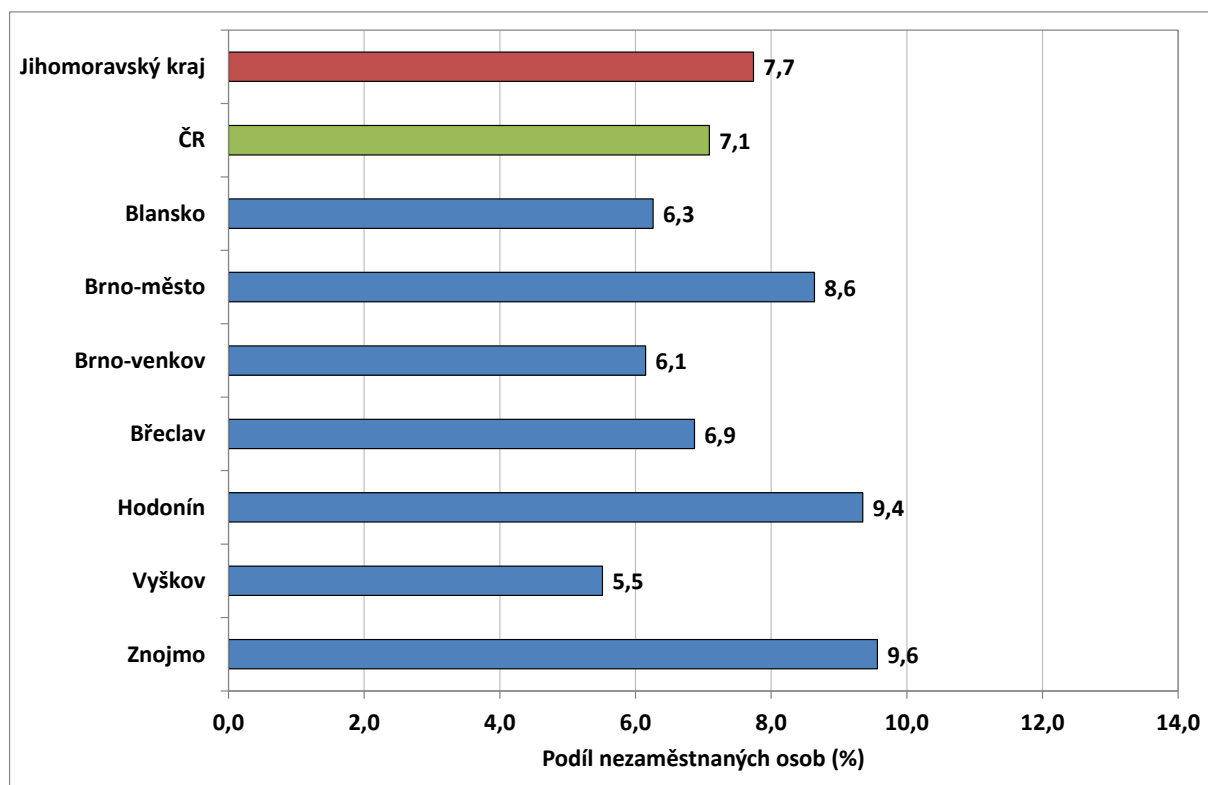
MAPA – Podíl nezaměstnaných v okresech kraje

Podíl nezaměstnaných na obyvatelstvu ve věku 15 - 64 let
v Jihomoravském kraji v listopadu 2014

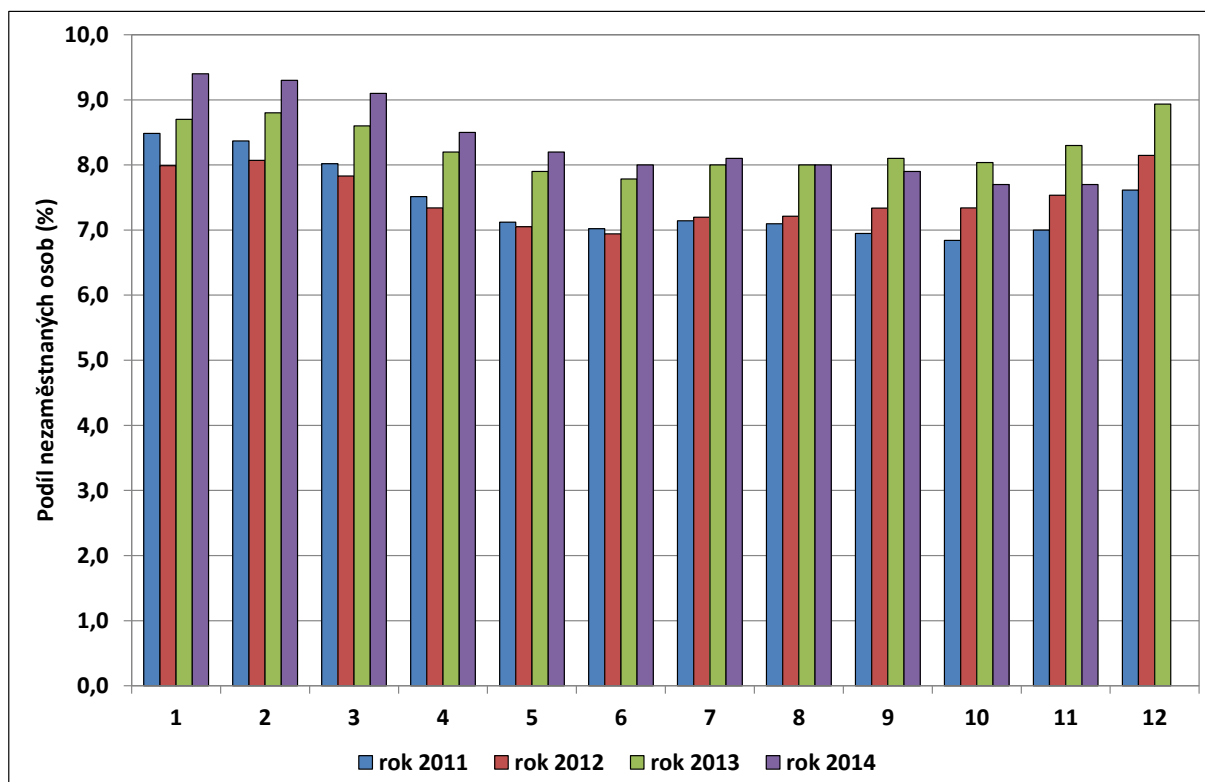


GRAFY

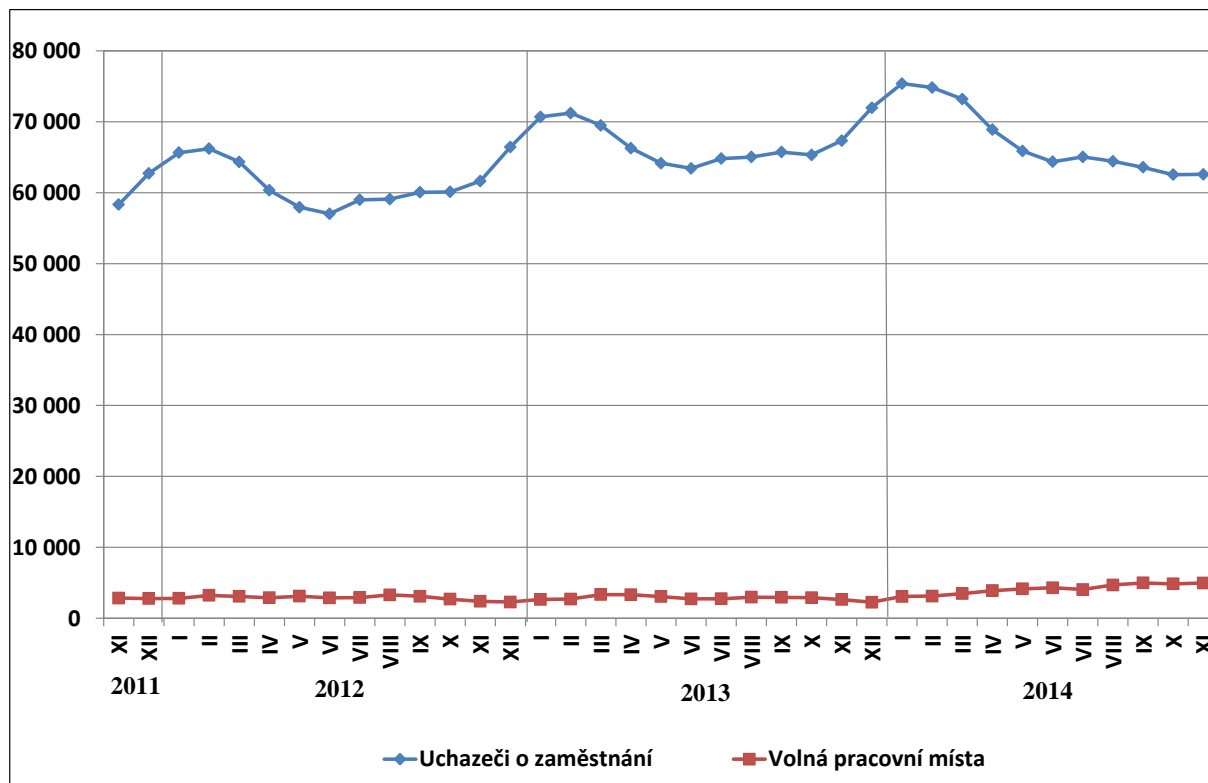
1. Podíl nezaměstnaných osob v okresech Jihomoravského kraje a v ČR ke 30.11.2014 (%)



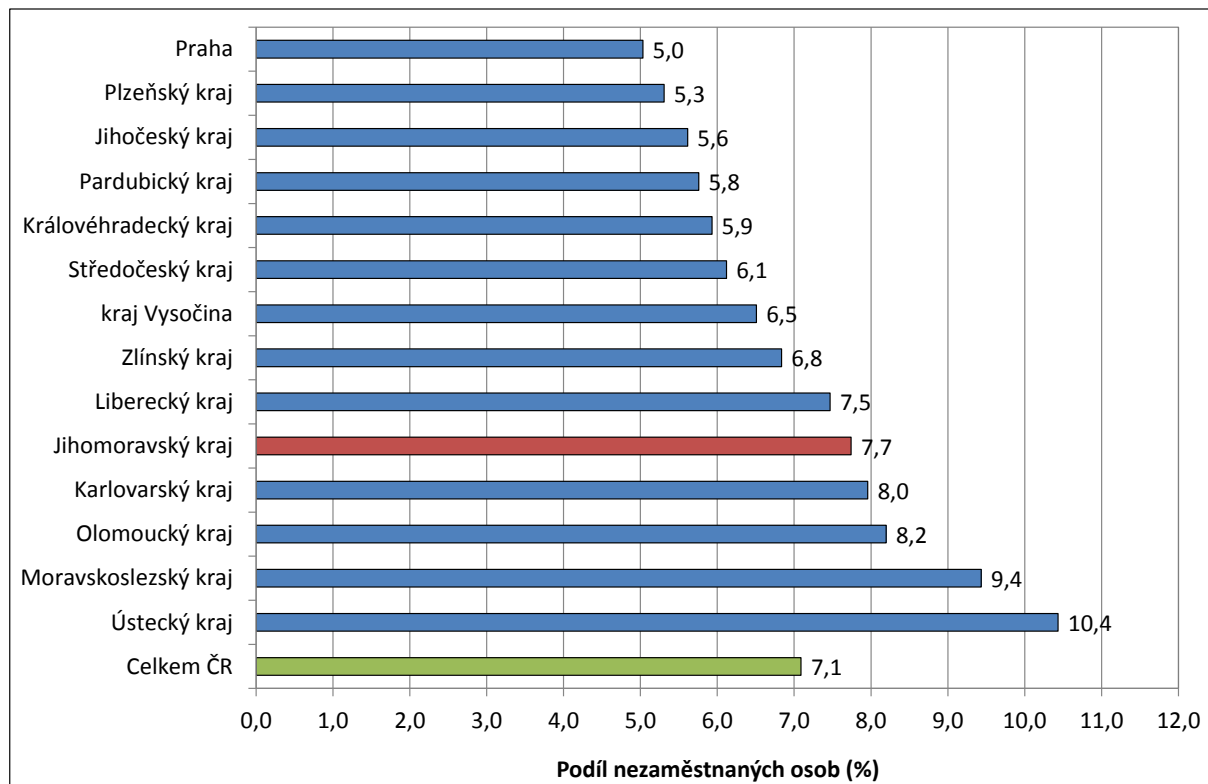
2. Vývoj podílu nezaměstnaných v Jihomoravském kraji v letech 2011 – 2014



3. Vývoj počtu uchazečů a VPM v Jihomoravském kraji v letech 2011 - 2014



4. Podíl nezaměstnaných osob v jednotlivých krajích ČR ke 30.11.2014 (v %)



5. Setřídění okresů ke 30.11.2014

	podíl nezam. v %		meziměs. přírůst./ úbytek nezam. v %		počet uchazečů na 1 VPM
1 Most	12,6	1 Jeseník	6,4	1 Karviná	34,7
2 Ústí nad Labem	12,4	2 Klatovy	5,9	2 Jeseník	31,7
3 Bruntál	12,4	3 Znojmo	4,6	3 Ústí nad Labem	31,1
4 Karviná	11,9	4 Jindřichův Hradec	4,0	4 Děčín	27,5
5 Chomutov	10,9	5 Písek	3,3	5 Bruntál	27,3
6 Ostrava-město	10,8	6 Prachatice	3,2	6 Chomutov	25,4
7 Děčín	9,9	7 Svitavy	2,6	7 Sokolov	24,9
8 Sokolov	9,8	8 Jičín	2,5	8 Hodonín	24,2
9 Znojmo	9,6	9 Český Krumlov	2,4	9 Kladno	17,6
10 Louny	9,5	10 Třebíč	2,2	10 Opava	17,3
11 Přerov	9,4	11 Břeclav	2,1	11 Litoměřice	16,2
12 Jeseník	9,4	12 Pelhřimov	2,1	12 Vsetín	16,2
13 Hodonín	9,4	13 Chrudim	1,6	13 Mělník	16,0
14 Teplice	8,8	14 Příbram	1,5	14 Olomouc	14,3
15 Litoměřice	8,8	15 Hodonín	0,9	15 Znojmo	14,3
16 Brno-město	8,6	16 Kroměříž	0,7	16 Kutná Hora	13,9
17 Třebíč	8,6	17 Cheb	0,6	17 Brno-venkov	13,3
18 Příbram	8,5	18 Děčín	0,6	18 Kroměříž	13,1
19 Šumperk	8,2	19 Bruntál	0,6	19 Vyškov	13,1
20 Kladno	8,1	20 Havlíčkův Brod	0,4	20 Jindřichův Hradec	13,0
21 Olomouc	8,1	21 Plzeň-jih	0,4	21 Most	12,9
22 Kroměříž	8,0	22 Žďár nad Sázavou	0,3	22 Třebíč	12,6
23 Karlovy Vary	8,0	23 Česká Lípa	0,3	23 Louny	12,5
24 Liberec	7,9	24 Semily	0,2	24 Žďár nad Sázavou	12,5
25 Kolín	7,8	25 Trutnov	0,0	25 Hradec Králové	12,2
26 Mělník	7,8	26 Šumperk	0,0	26 Přerov	11,8
27 Český Krumlov	7,8	27 Praha-západ	0,0	27 Šumperk	11,6
28 Vsetín	7,7	28 České Budějovice	0,0	28 Frýdek-Místek	11,5
29 Opava	7,6	29 Uherské Hradiště	0,0	29 Náchod	11,4
30 Česká Lípa	7,5	30 Prostějov	-0,2	30 Jihlava	11,0
31 Trutnov	7,5	31 Praha-východ	-0,2	31 Jablonec nad Nisou	10,8
32 Nymburk	7,5	32 Kutná Hora	-0,3	32 Teplice	10,8
33 Svitavy	7,4	33 Opava	-0,3	33 Příbram	10,7
34 Semily	7,4	34 Karlovy Vary	-0,3	34 Brno-město	10,6
35 Kutná Hora	7,1	35 Teplice	-0,4	35 Blansko	10,5
36 Tábor	6,9	36 Most	-0,4	36 Zlín	10,5
37 Rakovník	6,9	37 Vsetín	-0,5	37 Břeclav	10,1
38 Břeclav	6,9	38 Blansko	-0,5	38 Prostějov	10,0
39 Žďár nad Sázavou	6,8	39 Sokolov	-0,5	39 Ostrava-město	9,8
40 Jablonec nad Nisou	6,7	40 Jihlava	-0,6	40 Tábor	9,6
41 Frýdek-Místek	6,6	41 Tachov	-0,6	41 Chrudim	9,1
42 Hradec Králové	6,6	42 Mělník	-0,6	42 Karlovy Vary	9,0
43 Nový Jičín	6,5	43 Plzeň-sever	-0,7	43 Strakonice	8,7
44 Strakonice	6,5	44 Olomouc	-0,7	44 Rakovník	8,5
45 Tachov	6,5	45 Kolín	-0,7	45 Svitavy	8,3
46 Prostějov	6,4	46 Zlín	-0,7	46 Rychnov nad Kněžnou	7,9
47 Blansko	6,3	47 Tábor	-0,8	47 Nový Jičín	7,9
48 Jihlava	6,2	48 Ústí nad Labem	-0,8	48 Plzeň-sever	7,4
49 Cheb	6,2	49 Přerov	-0,8	49 Kolín	7,4
50 Brno-venkov	6,1	50 Frýdek-Místek	-0,8	50 Havlíčkův Brod	7,1
51 Zlín	6,1	51 Hradec Králové	-0,8	51 Uherské Hradiště	7,1
52 Chrudim	6,0	52 Rokycany	-0,9	52 Česká Lípa	6,9
53 Uherské Hradiště	6,0	53 Strakonice	-0,9	53 Praha-západ	6,5
54 Havlíčkův Brod	5,8	54 Litoměřice	-0,9	54 Semily	6,4
55 Beroun	5,7	55 Jablonec nad Nisou	-1,0	55 Český Krumlov	6,0
56 Klatovy	5,6	56 Karviná	-1,0	56 Beroun	5,6
57 Vyškov	5,5	57 Louny	-1,1	57 Jičín	5,4
58 Ústí nad Orlicí	5,5	58 Ústí nad Orlicí	-1,1	58 Trutnov	5,4
59 Plzeň-město	5,4	59 Plzeň-město	-1,1	59 Praha-východ	5,2
60 Náchod	5,4	60 Brno-město	-1,1	60 Mladá Boleslav	5,2
61 Plzeň-sever	5,1	61 Rychnov nad Kněžnou	-1,1	61 České Budějovice	5,2
62 Domažlice	5,1	62 Nymburk	-1,2	62 Cheb	5,1
63 Praha	5,0	63 Chomutov	-1,2	63 Praha	5,1
64 České Budějovice	4,9	64 Vyškov	-1,3	64 Liberec	5,1
65 Jindřichův Hradec	4,9	65 Náchod	-1,3	65 Plzeň-jih	5,0
66 Jičín	4,9	66 Rakovník	-1,4	66 Pelhřimov	4,9
67 Pardubice	4,8	67 Ostrava-město	-1,4	67 Písek	4,9
68 Písek	4,8	68 Pardubice	-1,4	68 Klatovy	4,6
69 Plzeň-jih	4,6	69 Domažlice	-1,5	69 Plzeň-město	4,2
70 Praha-západ	4,4	70 Liberec	-1,5	70 Rokycany	4,1
71 Rokycany	4,3	71 Praha	-1,6	71 Pardubice	4,0
72 Mladá Boleslav	4,3	72 Brno-venkov	-1,8	72 Ústí nad Orlicí	3,9
73 Prachatice	4,2	73 Beroun	-2,2	73 Nymburk	3,3
74 Pelhřimov	4,2	74 Kladno	-2,2	74 Benešov	3,3
75 Rychnov nad Kněžnou	4,1	75 Nový Jičín	-2,5	75 Tachov	3,2
76 Benešov	3,9	76 Mladá Boleslav	-2,5	76 Prachatice	2,6
77 Praha-východ	3,3	77 Benešov	-3,3	77 Domažlice	2,6
Celkem ČR	7,1	Celkem ČR	-0,4	Celkem ČR	8,7