



Úřad práce České republiky
krajská pobočka v Brně

Měsíční statistická zpráva
prosinec 2014

Zpracovali: *Mgr. Petr Jirásek*

RNDr. Eva Toušková

<https://portal.mpsv.cz/upcr/kp/jhm/statistiky>

Informace o nezaměstnanosti v Jihomoravském kraji ke 31.12.2014

V tomto měsíci celkový počet uchazečů o zaměstnání oproti minulému měsíci vzrostl o 5,8 % na 66 203, počet hlášených volných pracovních míst klesl o 9 % na 4 523 a podíl nezaměstnaných osob vzrostl na 8,2 %.

Ke 31.12.2014 evidoval Úřad práce ČR (ÚP ČR), Krajská pobočka v Brně celkem 66 203 uchazečů o zaměstnání. Jejich počet byl o 3 611 vyšší než na konci předchozího měsíce, ve srovnání se stejným obdobím minulého roku je však nižší o 5 767 osob. Z tohoto počtu bylo 64 570 dosažitelných uchazečů o zaměstnání ve věku 15-64 let. Bylo to o 3 921 více než na konci předchozího měsíce. Ve srovnání se stejným obdobím minulého roku byl jejich počet nižší o 5 999. Tento příznivý meziroční vývoj svědčí o postupném ožívání pracovního trhu. Významnou roli také hraje intenzivní umisťování uchazečů v rámci aktivní politiky zaměstnanosti Úřadu práce.

Ke 31.12.2014 bylo v kraji evidováno 3 764 absolventů škol. Jejich aktuální podíl na celkovém počtu uchazečů (5,7%) je oproti loňskému roku o 1,5 p.b nižší. Ve srovnání s ČR (5,1%) jde však stále o hodnotu nadprůměrnou. Absolventům škol pomáhá Úřad práce najít uplatnění na trhu práce pomocí projektu „Odborné praxe pro mladé do 30 let“.

V průběhu měsíce bylo nově zaevidováno 7 630 osob. Ve srovnání s minulým měsícem to bylo o 1 965 osob více, v porovnání se stejným obdobím předchozího roku však o 187 osob méně.

Z evidence během měsíce odešlo celkem 4 019 uchazečů (ukončená evidence, vyřazení uchazeči). Bylo to o 1 601 osob méně než v předchozím měsíci avšak o 1 209 osob více než ve stejném měsíci minulého roku. Do zaměstnání z nich ve sledovaném měsíci nastoupilo 2 468, tj. o 1 341 méně než v předchozím měsíci, avšak o 954 více než ve stejném měsíci minulého roku. Pomocí aktivní politiky zaměstnanosti bylo umístěno v prosinci 673 uchazečů o zaměstnání. Oproti předchozímu měsíci to je sice o 367 méně (končí zejména smlouvy na veřejně prospěšné práce), ale ve srovnání s předchozím rokem o 472 osob více. Bez umístění bylo vyřazeno 1 551 uchazečů.

Meziměsíční nárůst počtu nezaměstnaných byl zaznamenán ve všech okresech kraje, nejvyšší v okresech Znojmo (12,9%), Břeclav (11,3%) a Hodonín (10,6%). Jedná se

o obvyklý sezónní vývoj, spojený v těchto okresech zejména s ukončováním prací v zemědělské výrobě. Nejméně se sezónní vlivy projevují v krajském městě, kde počet uchazečů vzrostl pouze o 0,8 %. Vzhledem k tomu, že v listopadu nezaměstnanost díky příznivému počasí téměř nerostla, lze vývoj v závěru roku ve srovnání s předcházejícími lety hodnotit jako pozitivní.

Ke konci měsíce bylo evidováno na ÚP ČR, Krajské pobočce v Brně, 32 916 žen. Jejich podíl na celkovém počtu uchazečů činil 49,7 %. V evidenci bylo 7 732 osob se zdravotním postižením, což představovalo 11,7 % z celkového počtu nezaměstnaných.

Podporu v nezaměstnanosti pobíralo 14 306 uchazečů o zaměstnání, tj. 21,6% všech uchazečů vedených v evidenci.

Podíl nezaměstnaných osob, tj. počet dosažitelných uchazečů o zaměstnání ve věku 15 - 64 let k obyvatelstvu stejného věku, vzrostl ke 31.12.2014 na 8,2 %.

Podíl nezaměstnaných stejný nebo vyšší než krajský průměr vykazaly 3 okresy, nejvyšší byl tradičně v okresech Hodonín (10,4 %) a Znojmo (10,9%), krajské město (okres Brno-město) pak dosáhlo hodnoty 8,8 %, t.j. o 0,6 p.b. vyšší než celokrajský průměr. Nejnižší podíl nezaměstnaných byl zaznamenán v okresech Vyškov (6,0%), Brno-venkov (6,4%) a Blansko (6,7%). Podíl nezaměstnaných žen se zvýšil o 0,2 p.b na hodnotu 8,3 %, podíl nezaměstnaných mužů se zvýšil o 0,8 p.b na 8,2 %.

Kraj evidoval ke 31.12.2014 celkem 4 523 volných pracovních míst. Počet hlášených pracovních míst jako obvykle v posledním měsíci roku poklesl, byl o 447 nižší než v předchozím měsíci, avšak ve srovnání se stejným obdobím minulého roku byl dvojnásobně vyšší (o 2 261 míst). Na jedno volné pracovní místo připadalo v průměru 14,6 uchazeče, z toho nejvíce v okrese Hodonín (22,3). Z celkového počtu nahlášených volných míst bylo 424 vhodných pro osoby se zdravotním postižením (OZP), na jedno volné pracovní místo připadalo 18,2 OZP.

V rámci aktivní politiky zaměstnanosti (APZ) bylo ke 31.12.2014 prostřednictvím příspěvků v rámci APZ podporováno na pracovních místech 3 967 uchazečů.

Informace o vývoji nezaměstnanosti v ČR v elektronické formě jsou zveřejněny na internetové adrese <https://portal.mpsv.cz/sz/stat>.

1. Základní charakteristika vývoje nezaměstnanosti a volných pracovních míst v Jihomoravském kraji

Tabulka č. 1 - Vývoj nezaměstnanosti

ukazatel (celkový počet)		stav ke 31.12.2014		
		Před rokem	Minulý měsíc	Aktuální měsíc
evidovaní uchazeči o zaměstnání		71 970	62 592	66 203
- z toho	ženy	34 775	32 317	32 916
	absolventi a mladiství	5 139	3 872	3 764
	uchazeči se zdravotním postižením	7 984	7 626	7 732
uchazeči s nárokem na PvN		14 521	12 066	14 306
podíl nezaměstnaných osob v % ¹⁾		8,9	7,7	8,2
volná pracovní místa		2 262	4 970	4 523
počet uchazečů na 1 volné pracovní místo		31,8	12,6	14,6

1) od ledna 2013 nový ukazatel registrované nezaměstnanosti (zpětně dopočítán až do ledna 2005, zveřejňován již ve IV. čtvrtletí 2012)

Tabulka č. 2 - Tok nezaměstnanosti

ukazatel (celkový počet)	stav ke 31.12.2014		
	Před rokem	Minulý měsíc	Aktuální měsíc
nově evidovaní uchazeči o zaměstnání - ve sled. měsíci	7 555	5 665	7 630
uchazeči s ukonč. evidencí a vyřazení - ve sled. měsíci	2 922	5 620	4 019
- z toho umístění celkem	1 514	3 809	2 468
- z toho umístění úřadem práce	201	1040	673

Tabulka č. 3 – Nezaměstnanost v okresech – stav ke 31.12.2014

Území	Počet nezaměstnaných			Absolventi škol a mladiství	Volná pracovní místa	Počet uchazečů na 1 volné místo	Podíl nezaměst. [%]
	celkem	v tom					
		muži	ženy				
Blansko	4 930	2 393	2 537	331	432	11,4	6,7
Brno-město	22 501	10 962	11 539	1 057	1 524	14,8	8,8
Brno-venkov	9 023	4 417	4606	599	777	11,6	6,4
Břeclav	6 152	3 187	2 965	425	526	11,7	7,7
Hodonín	11 397	6 234	5 163	604	512	22,3	10,4
Vyškov	3 816	1 936	1 880	258	296	12,9	6,0
Znojmo	8 384	4 158	4 226	490	456	18,4	10,9
Jihomoravský kraj	66 203	33 287	32 916	3 764	4 523	14,6	8,2
Česká republika	541 914	272 972	268 942	27 504	58 739	9,2	7,5

2. Aktivní politika zaměstnanosti v Jihomoravském kraji

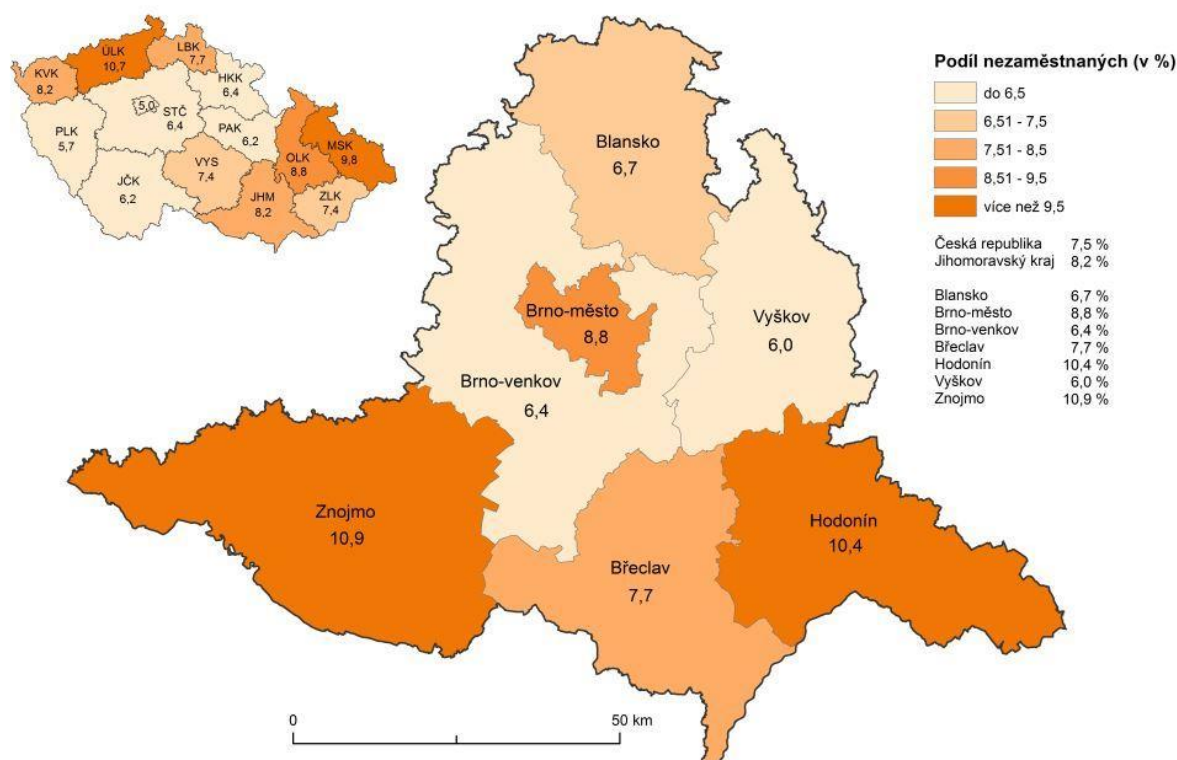
Tabulka č. 4 – Uchazeči o zaměstnání podpoření v rámci vybraných nástrojů APZ

ukazatel (celkový počet)	Stav k 31.12.2013	Stav k 31.12.2014	stav od počátku roku k	
			31.12.2013	31.12.2014
uchazeči na pracovních místech podpoření v rámci APZ				
veřejně prospěšné práce (VPP)	222	162	520	397
ESF - VPP ¹⁾	1 013	1 044	1 705	1 772
společensky účelná prac. místa (SÚPM)	514	419	843	1 074
ESF - SÚPM ¹⁾	844	1 235	1 440	1 894
SÚPM - samostatně výděleč. činnost (SVČ)	422	496	389	415
chrán. prac. místa - SVČ osob se ZP	4	6	2	2
projekty ESF OP LZZ – cílené programy	233	605	172	382
rekvalifikace uchazečů a zájemců o zaměstnání				
uchazeči a zájemci, zařazení do rekvalifikaci vč. ESF	94	55	3 669	3 581
uchazeči a zájemci, kteří zahájili zvolenou rekvalifikaci vč. ESF	51	44	900	1 461

1) spolufinancováno převážně z Evropského sociálního fondu

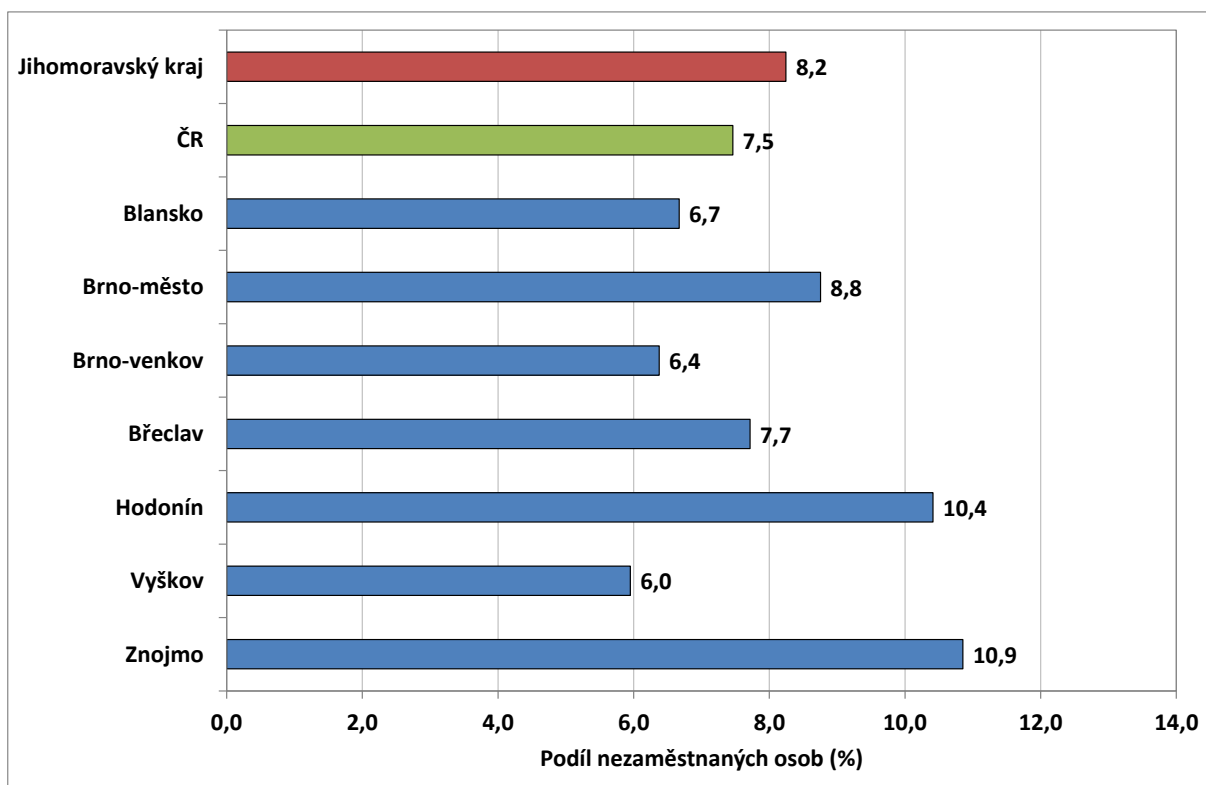
MAPA – Podíl nezaměstnaných v okresech kraje

Podíl nezaměstnaných na obyvatelstvu ve věku 15 - 64 let
v Jihomoravském kraji v prosinci 2014

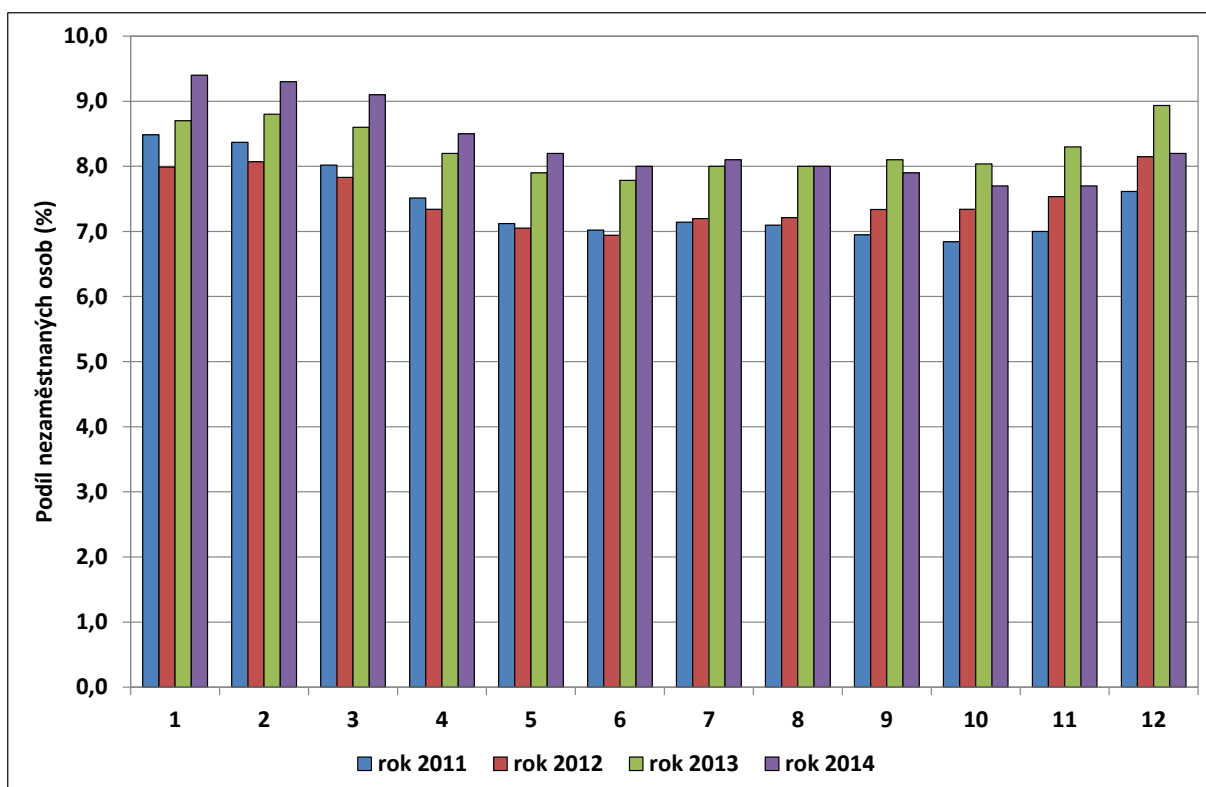


GRAFY

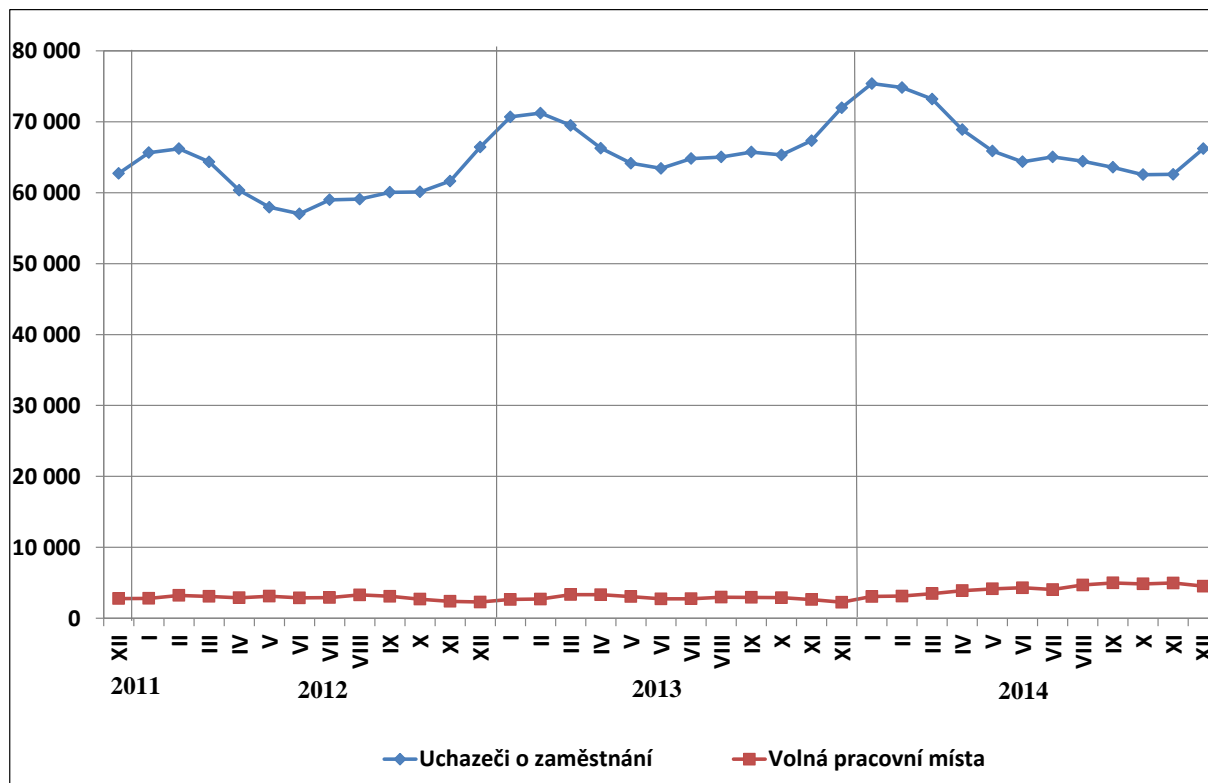
1. Podíl nezaměstnaných osob v okresech Jihomoravského kraje a v ČR ke 31.12.2014 (%)



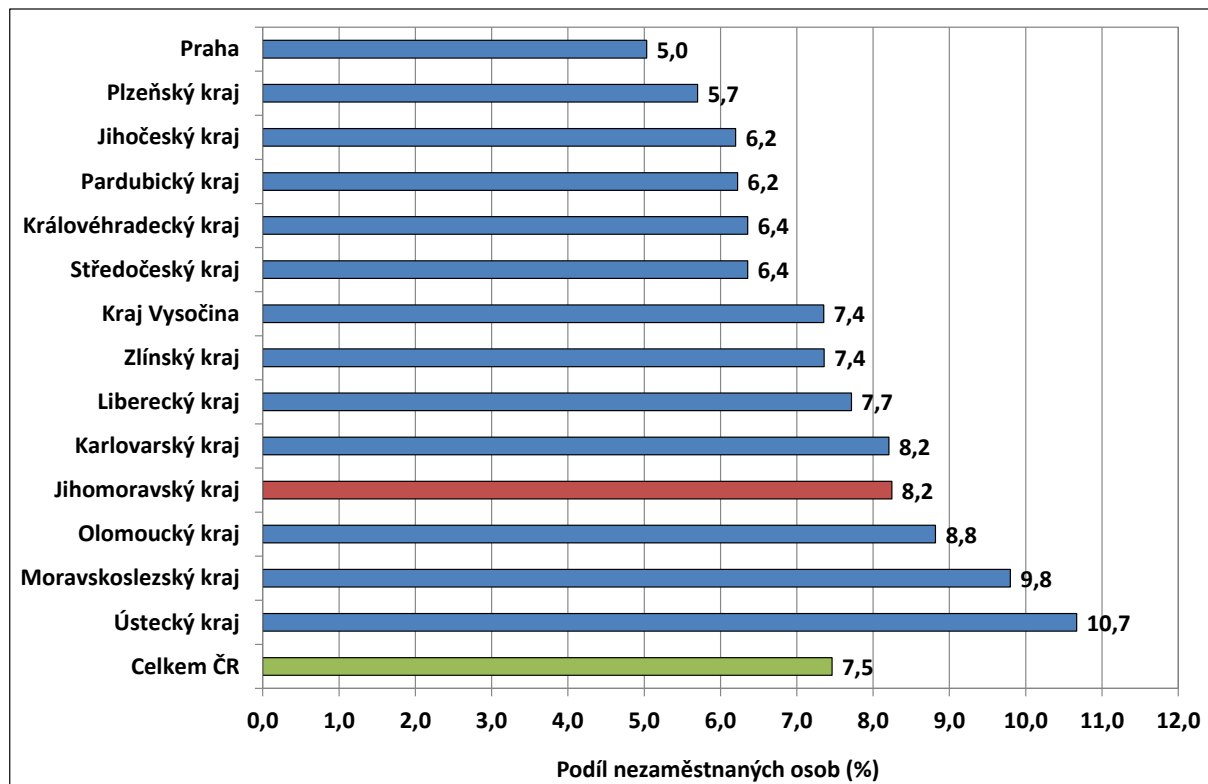
2. Vývoj podílu nezaměstnaných v Jihomoravském kraji v letech 2011 – 2014



3. Vývoj počtu uchazečů a VPM v Jihomoravském kraji v letech 2011 - 2014



4. Podíl nezaměstnaných osob v jednotlivých krajích ČR ke 31.12.2014 (v %)



5. Setřídění okresů ke 31.12.2014

	podíl nezam. v %		meziměs. přírůst./ úbytek nezam. v %		počet uchazečů na 1 VPM			
1	Bruntál	13,5	1	Jindřichův Hradec	19,1	1	Sokolov	35,3
2	Most	12,8	2	Prachatice	18,6	2	Bruntál	34,4
3	Ústí nad Labem	12,5	3	Pelhřimov	16,9	3	Jeseník	34,2
4	Karviná	12,0	4	Chrudim	14,4	4	Karviná	30,3
5	Chomutov	11,0	5	Klatovy	13,8	5	Děčín	28,1
6	Ostrava-město	11,0	6	Tachov	13,4	6	Ústí nad Labem	26,9
7	Znojmo	10,9	7	Znojmo	12,9	7	Chomutov	24,8
8	Jeseník	10,7	8	Havlíčkův Brod	12,1	8	Hodonín	22,3
9	Hodonín	10,4	9	Třebíč	11,5	9	Opava	18,7
10	Děčín	10,3	10	Jihlava	11,4	10	Znojmo	18,4
11	Přerov	10,2	11	Břeclav	11,3	11	Kladno	18,2
12	Sokolov	9,9	12	Jičín	11,3	12	Jindřichův Hradec	17,8
13	Louny	9,9	13	Písek	11,1	13	Olomouc	17,1
14	Třebíč	9,6	14	Žďár nad Sázavou	10,9	14	Hradec Králové	16,7
15	Litoměřice	9,2	15	Hodonín	10,6	15	Mělník	15,6
16	Příbram	9,0	16	Jeseník	10,5	16	Vsetín	15,3
17	Šumperk	9,0	17	Domažlice	10,2	17	Louny	15,1
18	Teplice	9,0	18	Vsetín	10,0	18	Kroměříž	14,8
19	Brno-město	8,8	19	Náchod	9,9	19	Brno-město	14,8
20	Český Krumlov	8,6	20	Český Krumlov	9,8	20	Třebíč	14,3
21	Kroměříž	8,6	21	Svitavy	9,1	21	Jihlava	14,0
22	Vsetín	8,5	22	Bruntál	8,7	22	Žďár nad Sázavou	13,9
23	Olomouc	8,5	23	Rychnov nad Kněžnou	8,6	23	Most	13,8
24	Kolín	8,3	24	Strakonice	8,3	24	Strakonice	13,6
25	Karlovy Vary	8,3	25	Přerov	7,9	25	Tábor	13,6
26	Kladno	8,2	26	Opava	7,9	26	Náchod	13,4
27	Opava	8,2	27	Šumperk	7,8	27	Litoměřice	13,3
28	Liberec	8,1	28	Benešov	7,5	28	Šumperk	13,0
29	Svitavy	8,1	29	Tábor	7,5	29	Vyškov	12,9
30	Mělník	7,9	30	Pízeň-sever	7,2	30	Kutná Hora	12,3
31	Nymburk	7,8	31	Kutná Hora	7,2	31	Frýdek-Místek	12,2
32	Semily	7,8	32	Pízeň-jih	7,1	32	Břeclav	11,7
33	Česká Lípa	7,8	33	Uherské Hradiště	7,0	33	Ostrava-město	11,7
34	Břeclav	7,7	34	Příbram	6,6	34	Brno-venkov	11,6
35	Trutnov	7,7	35	Kroměříž	6,4	35	Teplice	11,5
36	Kutná Hora	7,6	36	Vyškov	6,2	36	Přerov	11,4
37	Žďár nad Sázavou	7,5	37	Kolín	6,1	37	Blansko	11,4
38	Tábor	7,5	38	Nový Jičín	6,1	38	Karlovy Vary	11,4
39	Tachov	7,3	39	Semily	5,7	39	Příbram	11,0
40	Rakovník	7,1	40	Zlín	5,6	40	Svitavy	10,7
41	Strakonice	7,0	41	Prostějov	5,6	41	Jablonec nad Nisou	10,3
42	Jihlava	7,0	42	Hradec Králové	5,5	42	Chrudim	10,3
43	Chrudim	7,0	43	Blansko	5,4	43	Prostějov	10,2
44	Frýdek-Místek	7,0	44	Ústí nad Orlicí	5,1	44	Zlín	8,9
45	Hradec Králové	6,9	45	Olomouc	5,1	45	Havlíčkův Brod	8,9
46	Nový Jičín	6,9	46	České Budějovice	4,8	46	Pelhřimov	8,9
47	Prostějov	6,9	47	Rokycany	4,7	47	Nový Jičín	8,5
48	Jablonec nad Nisou	6,7	48	Cheb	4,3	48	Rakovník	8,4
49	Blansko	6,7	49	Frýdek-Místek	4,2	49	Rychnov nad Kněžnou	8,3
50	Havlíčkův Brod	6,6	50	Louny	4,1	50	Pízeň-sever	8,0
51	Zlín	6,5	51	Děčín	4,0	51	Kolín	7,9
52	Uherské Hradiště	6,4	52	Nymburk	3,9	52	Česká Lípa	7,7
53	Klatovy	6,4	53	Karlovy Vary	3,6	53	Uherské Hradiště	7,6
54	Cheb	6,4	54	Rakovník	3,4	54	Český Krumlov	7,4
55	Brno-venkov	6,4	55	Litoměřice	3,4	55	Pízeň-jih	6,9
56	Náchod	6,0	56	Brno-venkov	3,2	56	Semily	6,6
57	Vyškov	6,0	57	Česká Lípa	3,1	57	Praha-západ	6,2
58	Jindřichův Hradec	5,9	58	Pardubice	2,8	58	Jičín	6,0
59	Beroun	5,9	59	Liberec	2,5	59	Písek	6,0
60	Ústí nad Orlicí	5,8	60	Mladá Boleslav	2,5	60	Beroun	5,7
61	Domažlice	5,6	61	Trutnov	2,5	61	Klatovy	5,7
62	Pízeň-město	5,5	62	Beroun	2,2	62	České Budějovice	5,6
63	Pízeň-sever	5,5	63	Mělník	1,5	63	Trutnov	5,3
64	Jičín	5,5	64	Praha-východ	1,3	64	Liberec	5,2
65	Písek	5,4	65	Pízeň-město	1,2	65	Cheb	4,8
66	České Budějovice	5,1	66	Jablonec nad Nisou	1,1	66	Praha	4,6
67	Prachatice	5,1	67	Teplice	0,9	67	Pardubice	4,6
68	Praha	5,0	68	Ostrava-město	0,9	68	Ústí nad Orlicí	4,5
69	Pízeň-jih	5,0	69	Most	0,9	69	Pízeň-město	4,3
70	Pardubice	5,0	70	Kladno	0,9	70	Praha-východ	4,3
71	Pelhřimov	4,9	71	Brno-město	0,8	71	Rokycany	4,1
72	Rychnov nad Kněžnou	4,6	72	Chomutov	0,7	72	Mladá Boleslav	3,7
73	Rokycany	4,5	73	Ústí nad Labem	0,7	73	Nymburk	3,6
74	Mladá Boleslav	4,4	74	Karviná	0,7	74	Tachov	3,6
75	Praha-západ	4,4	75	Sokolov	0,5	75	Benešov	3,4
76	Benešov	4,3	76	Praha	-0,2	76	Prachatice	3,2
77	Praha-východ	3,3	77	Praha-západ	-0,7	77	Domažlice	2,9
	Celkem ČR	7,5		Celkem ČR	4,7		Celkem ČR	9,2