



Úřad práce České republiky
krajská pobočka v Brně

Měsíční statistická zpráva *leden 2015*

Zpracovali: *Mgr. Petr Jirásek*
RNDr. Eva Toušková

<https://portal.mpsv.cz/upcr/kp/jhm/statistiky>

Informace o nezaměstnanosti v Jihomoravském kraji

k 31.1.2015

V tomto měsíci celkový počet uchazečů o zaměstnání oproti minulému měsíci vzrostl o 2,1 % na 67 613, počet hlášených volných pracovních míst vzrostl o 16,3 % na 5 262 a podíl nezaměstnaných osob vzrostl na 8,4 %.

K 31.1.2015 evidoval Úřad práce ČR (ÚP ČR), Krajská pobočka v Brně celkem 67 613 uchazečů o zaměstnání. Jejich počet byl o 1 410 vyšší než na konci předchozího měsíce, ve srovnání se stejným obdobím minulého roku však klesl o 7 765 osob, tj. o 10%. Z tohoto počtu bylo 65 877 dosažitelných uchazečů o zaměstnání ve věku 15-64 let. Bylo to o 1 307 více než na konci předchozího měsíce. Ve srovnání se stejným obdobím minulého roku byl však jejich počet nižší o 8 045.

Obvyklý sezónní nárůst nezaměstnanosti je v letošním roce výrazně nižší než v předchozích třech letech, a to nejen v důsledku zatím mírné zimy. Příznivý vývoj v meziročním srovnání svědčí o pokračujícím ožívání ekonomiky, roste jak počet hlášených volných pracovních míst, tak počet uchazečů, kteří našli pracovní uplatnění; počet nově evidovaných uchazečů je naopak nižší, než v předchozích letech. V průběhu měsíce bylo nově zaevidováno 7 946 osob. Ve srovnání s minulým měsícem to bylo více o pouhých 316 osob a v porovnání se stejným obdobím předchozího roku méně o 770 osob.

Z evidence během měsíce odešlo celkem 6 536 uchazečů (ukončená evidence, vyřazení uchazeči). Bylo to o 2 517 osob více než v předchozím měsíci a o 1 228 osob více než ve stejném měsíci minulého roku. Do zaměstnání z nich ve sledovaném měsíci nastoupilo 4 498, tj. o 2 030 více než v předchozím měsíci a o 1 322 více než ve stejném měsíci minulého roku, 975 uchazečů o zaměstnání bylo umístěno prostřednictvím úřadu práce tj. o 302 více než v předchozím měsíci a o 839 více než ve stejném období minulého roku, 2 038 uchazečů bylo vyřazeno bez umístění.

Meziměsíční nárůst počtu nezaměstnaných byl zaznamenán ve všech venkovských okresech kraje, nebyl však nijak dramatický. Největší byl jako obvykle v tomto období

v okrese Znojmo (6,5%), v ostatních okresech se pohyboval od 2,0% do 3,7%. V krajském městě došlo dokonce k nepatrnému poklesu počtu evidovaných uchazečů (o 0,3%).

Ke konci měsíce bylo evidováno na ÚP ČR, Krajské pobočce v Brně, 34 769 žen. Jejich podíl na celkovém počtu uchazečů činil 48,6 %. V evidenci bylo 7 892 osob se zdravotním postižením, což představovalo 11,7 % z celkového počtu nezaměstnaných.

Podporu v nezaměstnanosti pobíralo 16 443 uchazečů o zaměstnání, tj. 24,3 % všech uchazečů vedených v evidenci.

Podíl nezaměstnaných osob, tj. počet dosažitelných uchazečů o zaměstnání ve věku 15 - 64 let k obyvatelstvu stejného věku, vzrostl k 31.1.2015 na 8,4 %.

Podíl nezaměstnaných stejný nebo vyšší než krajský průměr vykazaly 3 okresy, nejvyšší byl v okresech Znojmo (11,5%) a Hodonín (10,7 %), rovněž krajské město stále zůstává nad celokrajským průměrem (Brno-město 8,7%). Nejnižší podíl nezaměstnaných byl zaznamenán v okresech Vyškov (6,2 %), Brno-venkov (6,5 %) a Blansko (6,8%).

Podíl nezaměstnaných žen zůstal na hodnotě 8,3 %, podíl nezaměstnaných mužů se zvýšil o 0,4 p.b. na 8,6 %.

Kraj evidoval k 31.1.2015 celkem 5 262 volných pracovních míst. Jejich počet byl o 739 vyšší, než v předchozím měsíci a o 2 194 vyšší než ve stejném měsíci minulého roku, což představuje nárůst o 71,5%. Na jedno volné pracovní místo připadalo v průměru 12,8 uchazeče (tedy téměř o polovinu méně než před rokem). Nejvíce je to stále v okresech Znojmo (28,3) a Hodonín (19,8). Z celkového počtu nahlášených volných míst bylo 433 vhodných pro osoby se zdravotním postižením (OZP), na jedno volné pracovní místo připadalo 18,2 OZP.

V rámci aktivní politiky zaměstnanosti (APZ) bylo k 31.1.2015 prostřednictvím příspěvků v rámci APZ podporováno na pracovních místech 3 234 uchazečů.

Informace o vývoji nezaměstnanosti v ČR v elektronické formě jsou zveřejněny na internetové adrese <https://portal.mpsv.cz/sz/stat>.

1. Základní charakteristika vývoje nezaměstnanosti a volných pracovních míst v Jihomoravském kraji

Tabulka č. 1 - Vývoj nezaměstnanosti

ukazatel (celkový počet)		stav ke 31.1.2015		
		Před rokem	Minulý měsíc	Aktuální měsíc
evidovaní uchazeči o zaměstnání		75 378	66 203	67 613
- z toho	ženy	35 397	32 916	32 844
	absolventi a mladiství	4 899	3 764	3 581
	uchazeči se zdravotním postižením	7 560	7 732	7 892
uchazeči s nárokem na PvN		18 438	14 306	16 443
podíl nezaměstnaných osob v % ¹⁾		9,4	8,2	8,4
volná pracovní místa		3 068	4 523	5 262
počet uchazečů na 1 volné pracovní místo		24,6	14,6	12,8

1) od ledna 2013 nový ukazatel registrované nezaměstnanosti (zpětně dopočítán až do ledna 2005, zveřejňován již ve IV. čtvrtletí 2012)

Tabulka č. 2 - Tok nezaměstnanosti

ukazatel (celkový počet)	stav ke 31.1.2015		
	Před rokem	Minulý měsíc	Aktuální měsíc
nově evidovaní uchazeči o zaměstnání ve sledovaném měsíci	8 716	7 630	7 946
uchazeči s ukončenou evidencí a vyřazení ve sledovaném měsíci	5 308	4 019	6 536
- z toho umístění celkem	3 176	2 468	4 498
- z toho umístění úřadem práce	136	673	975

Tabulka č. 3 – Nezaměstnanost v okresech – stav k 31.1.2015

Území	Počet nezaměstnaných			Absolventi škol a mladiství	Volná pracovní místa	Počet uchazečů na 1 volné místo	Podíl nezaměst. [%]
	celkem	muži	ženy				
Blansko	5 050	2 497	2 553	329	460	11,0	6,8
Brno-město	22 426	10 982	11 444	988	2110	10,6	8,7
Brno-venkov	9 206	4 586	4620	561	1063	8,7	6,5
Břeclav	6 372	3 396	2 976	406	476	13,4	8,0
Hodonín	11 675	6 570	5 105	567	413	28,3	10,7
Vyškov	3 957	2 091	1 866	239	290	13,6	6,2
Znojmo	8927	4 647	4 280	491	450	19,8	11,5
Jihomoravský kraj	67 613	34 769	32 844	3 581	5 262	12,8	8,4
Česká republika	556 191	286 345	269 846	26 185	62 257	8,9	7,7

2. Aktivní politika zaměstnanosti v Jihomoravském kraji

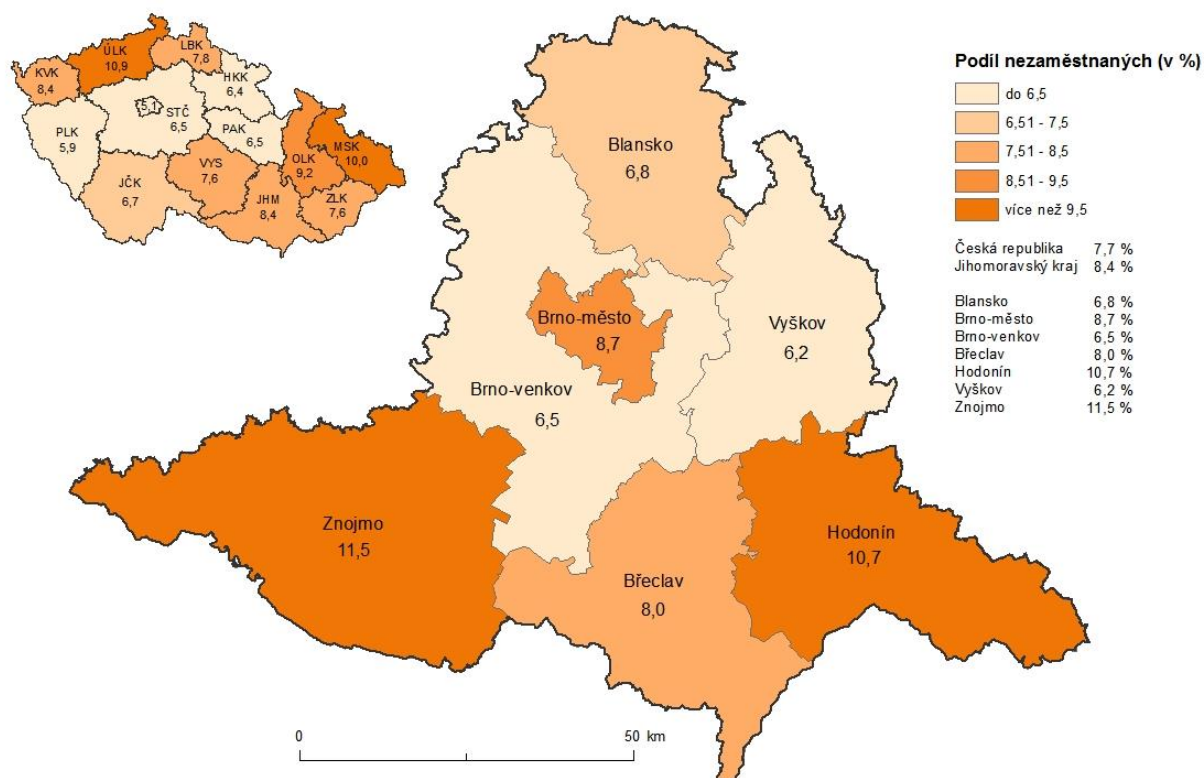
Tabulka č. 4 – Uchazeči o zaměstnání podpoření v rámci vybraných nástrojů APZ a rekvalifikace uchazečů a zájemců o zaměstnání

ukazatel (celkový počet)	Stav k 31.1.2014	Stav k 31.1.2015	stav od počátku roku k	
			31.1.2014	31.1.2015
uchazeči na pracovních místech podpoření v rámci APZ				
veřejně prospěšné práce (VPP)	188	188	2	6
ESF - VPP ¹⁾	968	1 014	29	35
společensky účelná prac. místa (SÚPM)	352	279	2	11
ESF - SÚPM ¹⁾	1 087	1 305	64	357
SÚPM - samostatně výděleč. činnost (SVČ)	425	444	15	6
chrán. prac. místa - SVČ osob se ZP	4	4	0	0
rekvalifikace uchazečů a zájemců o zaměstnání				
uchazeči a zájemci, zařazení do rekvalifikaci vč. ESF	23	73	0	67
uchazeči a zájemci, kteří zahájili zvolenou rekvalifikaci vč. ESF	78	225	47	318

1) spolufinancováno převážně z Evropského sociálního fondu

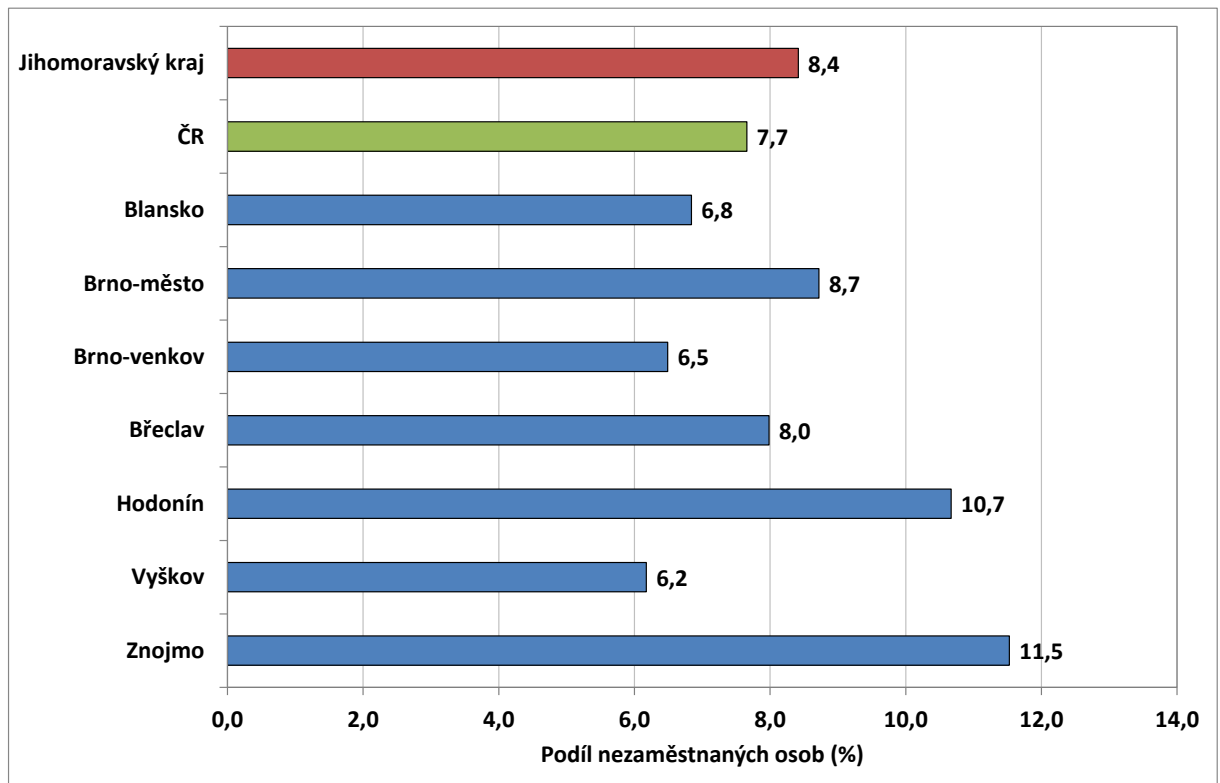
MAPA – Podíl nezaměstnaných v okresech kraje

Podíl nezaměstnaných na obyvatelstvu ve věku 15 - 64 let
v Jihomoravském kraji v lednu 2015

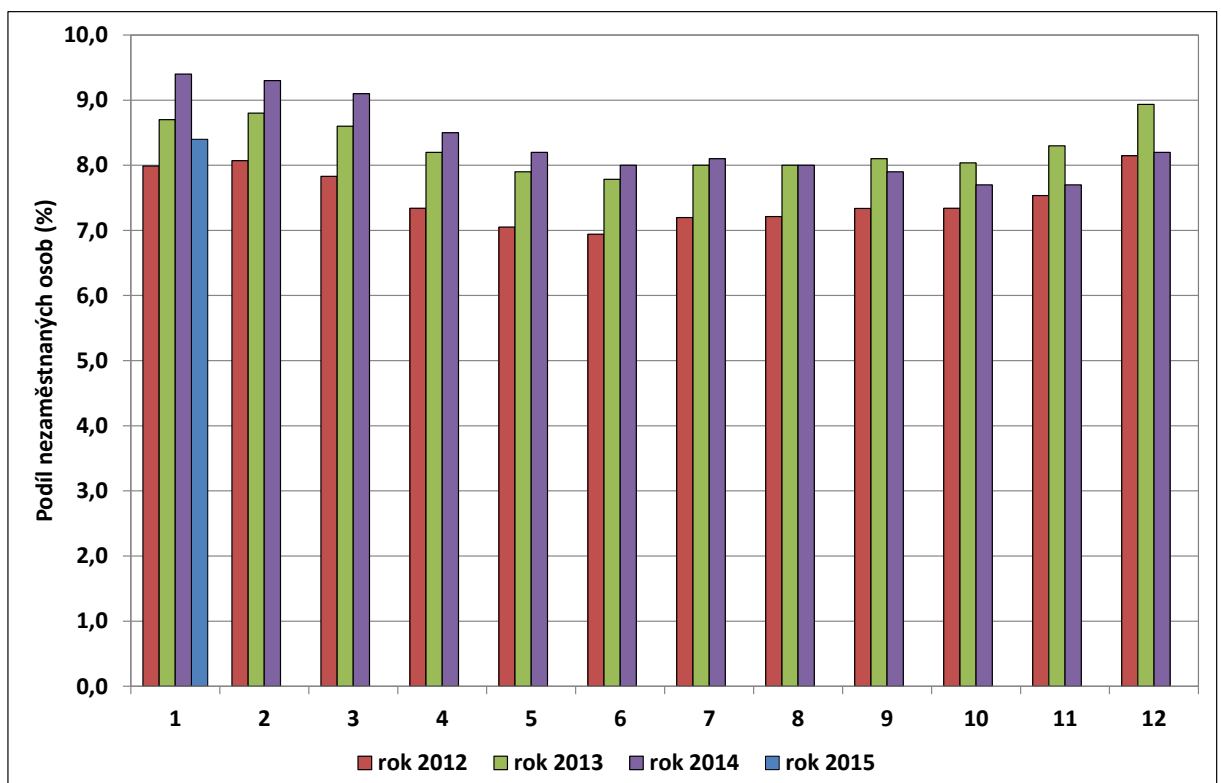


GRAFY

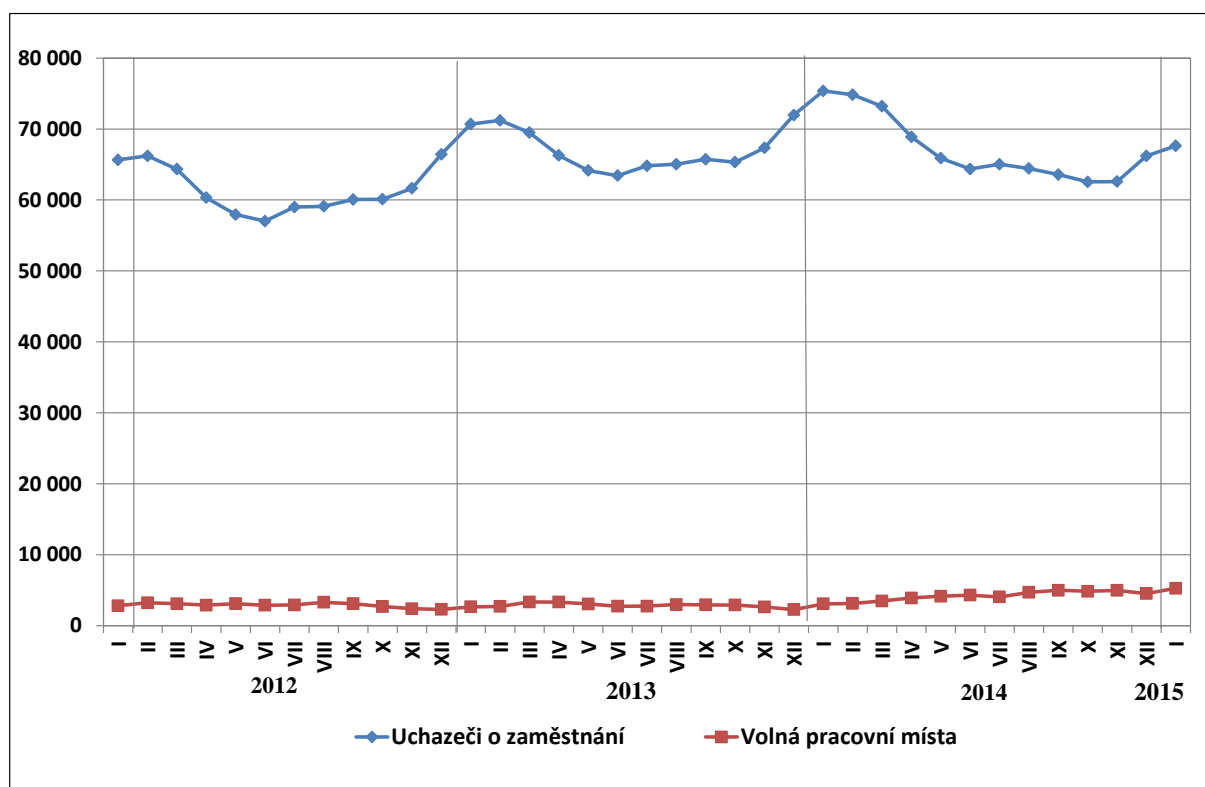
1. Podíl nezaměstnaných osob v okresech Jihomoravského kraje a v ČR k 31.1.2015 (%)



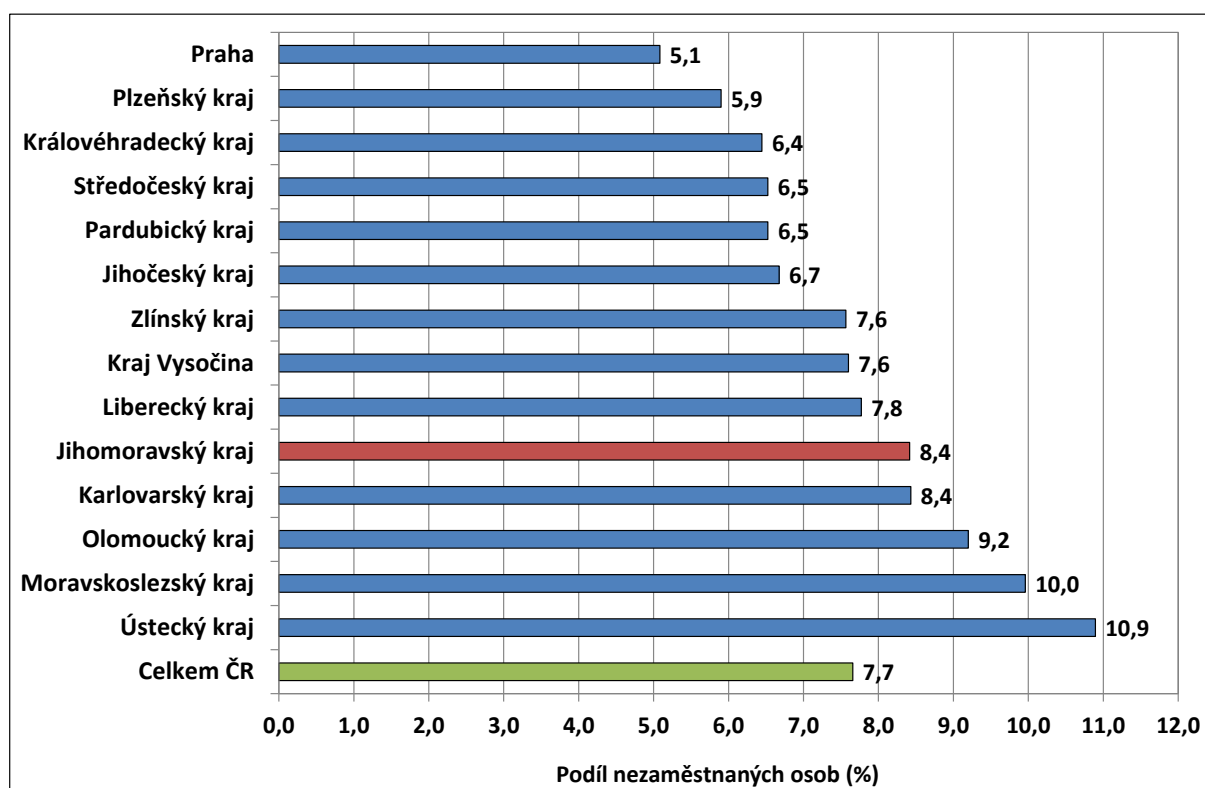
2. Vývoj podílu nezaměstnaných v Jihomoravském kraji v letech 2012 - 2015



3. Vývoj počtu uchazečů a VPM v Jihomoravském kraji v letech 2012 - 2015



4. Podíl nezaměstnaných osob v jednotlivých krajích ČR k 31.1.2015 (v %)



5. Setřídění okresů k 31.1.2015

	podíl nezam. v %		meziměs. přírůst./ úbytek nezam. v %		počet uchazečů na 1 VPM
1 Bruntál	13,6	1 Jeseník	11,5	1 Jeseník	34,3
2 Most	12,9	2 Plzeň	10,8	2 Bruntál	34,1
3 Ústí nad Labem	12,5	3 Jindřichův Hradec	10,5	3 Karviná	32,4
4 Karviná	12,2	4 Prachatice	8,2	4 Sokolov	31,8
5 Jeseník	12,0	5 Domažlice	7,6	5 Chomutov	30,4
6 Znojmo	11,5	6 Český Krumlov	7,1	6 Hodonín	28,3
7 Chomutov	11,3	7 Benešov	6,6	7 Děčín	26,8
8 Ostrava-město	11,2	8 Znojmo	6,5	8 Ústí nad Labem	26,2
9 Děčín	10,7	9 Tábor	6,1	9 Most	26,1
10 Hodonín	10,7	10 Chrudim	5,9	10 Opava	22,0
11 Přerov	10,5	11 Strakonice	5,9	11 Znojmo	19,8
12 Sokolov	10,2	12 Prostějov	5,7	12 Jindřichův Hradec	17,9
13 Louny	10,1	13 České Budějovice	5,6	13 Kladno	15,2
14 Třebíč	9,9	14 Pelhřimov	5,6	14 Kroměříž	14,7
15 Litoměřice	9,5	15 Svitavy	5,4	15 Třebíč	14,4
16 Příbram	9,3	16 Rakovník	4,9	16 Vyškov	13,6
17 Český Krumlov	9,2	17 Plzeň-sever	4,9	17 Olomouc	13,5
18 Šumperk	9,1	18 Olomouc	4,5	18 Louny	13,5
19 Teplice	9,1	19 Uherské Hradiště	4,4	19 Břeclav	13,4
20 Olomouc	8,9	20 Kolín	4,3	20 Žďár nad Sázavou	13,3
21 Kroměříž	8,8	21 Náchod	4,3	21 Litoměřice	13,0
22 Brno-město	8,7	22 Pardubice	4,2	22 Šumperk	13,0
23 Kolín	8,7	23 Cheb	4,1	23 Jihlava	13,0
24 Vsetín	8,6	24 Litoměřice	4,1	24 Karlovy Vary	12,8
25 Svitavy	8,6	25 Havlíčkův Brod	4,0	25 Svitavy	12,6
26 Opava	8,5	26 Rokycany	3,9	26 Frýdek-Místek	11,8
27 Karlovy Vary	8,5	27 Děčín	3,8	27 Vsetín	11,7
28 Liberec	8,2	28 Beroun	3,8	28 Strakonice	11,7
29 Mělník	8,2	29 Jihlava	3,7	29 Mělník	11,3
30 Kladno	8,2	30 Vyškov	3,7	30 Náchod	11,1
31 Nymburk	8,1	31 Mělník	3,7	31 Ostrava-město	11,1
32 Břeclav	8,0	32 Opava	3,6	32 Blansko	11,0
33 Semily	8,0	33 Břeclav	3,6	33 Rakovník	11,0
34 Tábor	7,9	34 Ústí nad Orlicí	3,6	34 Teplice	10,9
35 Kutná Hora	7,9	35 Žďár nad Sázavou	3,5	35 Kutná Hora	10,7
36 Česká Lípa	7,8	36 Příbram	3,4	36 Brno-město	10,6
37 Žďár nad Sázavou	7,7	37 Jičín	3,4	37 Tábor	10,5
38 Trutnov	7,6	38 Kutná Hora	3,2	38 Přerov	10,2
39 Rakovník	7,5	39 Plzeň-jih	3,2	39 Příbram	10,2
40 Tachov	7,5	40 Nymburk	3,1	40 Jablonec nad Nisou	9,7
41 Strakonice	7,5	41 Kroměříž	3,0	41 Chrudim	9,6
42 Chrudim	7,4	42 Zlín	2,9	42 Hradec Králové	9,3
43 Prostějov	7,3	43 Klatovy	2,9	43 Zlín	8,8
44 Jihlava	7,3	44 Sokolov	2,7	44 Brno-venkov	8,7
45 Frýdek-Místek	7,1	45 Chomutov	2,7	45 Kolín	8,6
46 Hradec Králové	7,0	46 Louny	2,6	46 Prostějov	8,3
47 Havlíčkův Brod	6,9	47 Třebíč	2,5	47 Havlíčkův Brod	8,2
48 Nový Jičín	6,9	48 Hodonín	2,4	48 Praha-západ	7,9
49 Blansko	6,8	49 Blansko	2,4	49 Plzeň-sever	7,8
50 Uherské Hradiště	6,7	50 Karlovy Vary	2,3	50 Uherské Hradiště	7,4
51 Zlín	6,7	51 Frýdek-Místek	2,2	51 Rychnov nad Kněžnou	7,4
52 Jablonec nad Nisou	6,7	52 Tachov	2,1	52 Nový Jičín	7,4
53 Cheb	6,7	53 Brno-venkov	2,0	53 Semily	7,3
54 Jindřichův Hradec	6,6	54 Teplice	2,0	54 Pelhřimov	6,8
55 Klatovy	6,6	55 Přerov	2,0	55 Jičín	6,5
56 Brno-venkov	6,5	56 Praha-západ	2,0	56 Plzeň-jih	6,5
57 Náchod	6,2	57 Liberec	1,9	57 Česká Lípa	6,3
58 Vyškov	6,2	58 Ostrava-město	1,8	58 Písek	6,1
59 Beroun	6,1	59 Semily	1,8	59 Trutnov	6,0
60 Domažlice	6,0	60 Plzeň-město	1,7	60 Beroun	5,8
61 Písek	6,0	61 Praha-východ	1,7	61 Český Krumlov	5,7
62 Ústí nad Orlicí	6,0	62 Rychnov nad Kněžnou	1,5	62 České Budějovice	5,5
63 Plzeň-sever	5,8	63 Hradec Králové	1,4	63 Klatovy	5,3
64 Jičín	5,7	64 Šumperk	1,3	64 Liberec	4,9
65 Plzeň-město	5,6	65 Vsetín	1,2	65 Praha	4,9
66 Prachatice	5,6	66 Praha	1,1	66 Ústí nad Orlicí	4,8
67 České Budějovice	5,5	67 Karviná	1,1	67 Cheb	4,8
68 Pelhřimov	5,2	68 Most	0,7	68 Nymburk	4,3
69 Pardubice	5,2	69 Bruntál	0,5	69 Plzeň-město	4,2
70 Plzeň-jih	5,2	70 Česká Lípa	0,4	70 Praha-východ	4,2
71 Praha	5,1	71 Jablonec nad Nisou	0,2	71 Tachov	4,1
72 Rokycany	4,7	72 Ústí nad Labem	0,1	72 Pardubice	3,8
73 Rychnov nad Kněžnou	4,6	73 Kladno	0,0	73 Benešov	3,3
74 Benešov	4,6	74 Nový Jičín	-0,3	74 Mladá Boleslav	3,3
75 Praha-západ	4,5	75 Brno-město	-0,3	75 Domažlice	3,2
76 Mladá Boleslav	4,4	76 Mladá Boleslav	-0,7	76 Prachatice	3,1
77 Praha-východ	3,4	77 Trutnov	-1,1	77 Rokycany	3,0
Celkem ČR	7,7	Celkem ČR	2,6	Celkem ČR	8,9

Mapování predikce trendů zaměstnanosti a potřeb zaměstnavatelů v kraji

- V průběhu února očekáváme ještě stagnaci či mírný nárůst nezaměstnanosti, od března pak nárůst zaměstnanosti spojený s nástupem sezónních prací v zemědělství a ve stavebnictví
- V souvislosti se sezónními trendy očekáváme také zvýšení počtu hlášených volných pracovních míst, zejména v březnu a dubnu. Avšak i u míst, u nichž se sezónní výkyvy neprojeví, očekáváme mírné oživení pracovního trhu a zvýšení nabídky.
- Nejčastěji poptávanými profesemi jsou aktuálně obchodní zástupci, uklízeči, kuchaři, čističi, což je způsobeno značnou fluktuací v těchto oborech. Trvale poptávaní jsou také řidiči nákladních automobilů a kvalifikované strojírenské profese (obráběči, svářeči, obsluha CNC strojů), na které však ÚP většinou není schopen nabídnout uchazeče s odpovídající kvalifikací či ochotou pracovat.
- **Shrnutí údajů získaných monitorovacími návštěvami:**
 - zaměstnavatelé očekávají v nadcházejícím období nejčastěji stagnaci nebo jen mírný nárůst počtu pracovníků (dle získaných zakázek). S významnějším zvyšováním počtu zaměstnanců počítají pouze zaměstnavatelé v zemědělství pro období sezónních prací. Požadavky na sezónní pracovníky v nekvalifikovaných profesích však tyto firmy většinou řeší zaměstnáváním zahraničních pracovníků, kteří jsou ochotni - na rozdíl od domácích uchazečů - akceptovat minimální mzdu a náročné pracovní podmínky.
 - z navštívených zaměstnavatelů větší počet nově vytvořených míst předpokládá v první polovině roku Kordárna Plus, a.s. ve Velké nad Veličkou (okres Hodonín), zabývající se výrobou pryžových výrobků (20 dělníků do výroby) a ve Znojmě firma TAMURA-EUROPE LIMITED zabývající se výrobou elektrických motorů, generátorů a transformátorů, která hledá rovněž dělníky do výroby (10 dělníků v elektrotechnice).
 - Dlouhodobě firmy postrádají kvalifikované strojírenské profese, u méně kvalifikovaných profesí si pak zaměstnavatelé často stěžují na nezáměr o práci ze strany uchazečů.
 - Zaměstnavatelé obecně spolupráci s ÚP vítají, kladně hodnotí zejména možnost předvýběru uchazečů na volná pracovní místa. Trvá také zájem zaměstnavatelů o dotovaná pracovní místa a o projekt POVEZ – Podpora odborného vzdělávání zaměstnanců.
 - V průběhu ledna 2015 bylo v rámci monitoringu v Jihomoravském kraji kontaktováno 168 zaměstnavatelů, z toho 76 formou osobní monitorovací návštěvy. Nižší počet osobních návštěv byl způsoben časovou vytižeností zaměstnavatelů na počátku kalendářního roku, kdy zaměstnavatelé jevíli zájem o termín schůzky až v období měsíců únor - březen . Řada zaměstnavatelů byla proto kontaktována pouze telefonicky a následně jim byly e-mailem zaslány informace dle jejich potřeb a zájmu.

- **Hromadné propouštění** proběhlo v lednu ve firmě Creusen Czech, s.r.o. v Kuřimi, kde ke 31.1.2015 bylo uvolněno celkem 45 zaměstnanců, z toho 37 dělníků v kovoprofesiích. Zahraniční zaměstnavatel z důvodu špatných ekonomických výsledků firmy uzavřel celou českou pobočku..

- **Dlouhodobá predikce vývoje zaměstnanosti**

Celkově v rámci kraje předpokládáme v průběhu roku 2015 oživení trhu a nárůst zaměstnanosti. Nezaměstnanost přitom bude sledovat obvyklý sezónní vývoj s minimy v jarních a letních měsících a nárůstem v závěru roku. Pokud setrvá současný příznivý trend ve vývoji zaměstnanosti, pak celková úroveň nezaměstnanosti by se mohla v průběhu roku 2015 snížit o 1-1,5 pb.