



Úřad práce České republiky
krajská pobočka v Brně

Měsíční statistická zpráva
únor 2015

Zpracovali: *Mgr. Petr Jirásek*

RNDr. Eva Toušková

<https://portal.mpsv.cz/upcr/kp/jhm/statistiky>

Informace o nezaměstnanosti v Jihomoravském kraji

k 28.2.2015

V tomto měsíci celkový počet uchazečů o zaměstnání oproti minulému měsíci klesl o 1,7 % na 66 460, počet hlášených volných pracovních míst vzrostl o 15,4 % na 6 070 a podíl nezaměstnaných osob klesl na 8,3 %.

K 28.2.2015 evidoval Úřad práce ČR (ÚP ČR), Krajská pobočka v Brně celkem 66 460 uchazečů o zaměstnání. Jejich počet byl o 1 153 nižší než na konci předchozího měsíce a ve srovnání se stejným obdobím minulého roku klesl o 8 363 osob, tj. téměř o 12%. Z tohoto počtu bylo 64 580 dosažitelných uchazečů o zaměstnání ve věku 15-64 let. Bylo to o 1 297 méně než na konci předchozího měsíce. Ve srovnání se stejným obdobím minulého roku byl jejich počet nižší o 8 541.

Letošní sezónní nárůst nezaměstnanosti byl v kraji, podobně jako v celé ČR, výrazně nižší než v předchozích letech, a to jak v důsledku velmi mírné zimy, tak zejména v důsledku ožívání ekonomiky. Roste jak počet hlášených volných pracovních míst, tak počet uchazečů, kteří našli pracovní uplatnění; počet nově evidovaných uchazečů naopak klesá. V průběhu měsíce bylo nově zaevidováno 4 894 osob. Ve srovnání s minulým měsícem to bylo méně o 3 052 osob a v porovnání se stejným obdobím předchozího roku méně o 248 osob. Letošní počty nově evidovaných uchazečů se tak dostávají na hodnoty zimních měsíců z let 2007-2008, tedy výrazně růstového období ekonomiky.

Z evidence během měsíce odešlo celkem 6 047 uchazečů (ukončená evidence, vyřazení uchazeči). Bylo to o 489 osob méně než v předchozím měsíci, avšak o 350 osob více než ve stejném měsíci minulého roku. Do zaměstnání z nich ve sledovaném měsíci nastoupilo 4 305, tj. o 193 méně než v předchozím měsíci avšak o 471 více než ve stejném měsíci minulého roku. (Nižší počty v meziměsíčním srovnání toku uchazečů jsou dány především kratší délkou měsíce). Prostřednictvím úřadu práce bylo pomocí aktivní politiky zaměstnanosti umístěno 360 uchazečů o zaměstnání tj. o 53 více než v předchozím měsíci a o 125 více než ve stejném období minulého roku, 1 742 uchazečů bylo vyřazeno bez umístění.

Meziměsíční pokles počtu nezaměstnaných byl zaznamenán ve všech okresech kraje, největší v okresech Hodonín (o 2,5 %) a Vyškov (o 2,3 %), nepatrný v okrese Blansko (o 0,1 %), v ostatních okresech se pohyboval od 1,3 % do 1,9 %.

Ke konci měsíce bylo evidováno na ÚP ČR, Krajské pobočce v Brně, 34 237 žen. Jejich podíl na celkovém počtu uchazečů činil 48,5 %. V evidenci bylo 7 898 osob se zdravotním postižením, což představovalo 11,9 % z celkového počtu nezaměstnaných.

Podporu v nezaměstnanosti pobíralo 15 910 uchazečů o zaměstnání, tj. 23,9 % všech uchazečů vedených v evidenci.

Podíl nezaměstnaných osob, tj. počet dosažitelných uchazečů o zaměstnání ve věku 15 - 64 let k obyvatelstvu stejného věku, klesl k 28.2.2015 na 8,3 %.

Podíl nezaměstnaných stejný nebo vyšší než krajský průměr vykazaly 3 okresy, nejvyšší byl v okresech Znojmo (11,4%) a Hodonín (10,4 %), rovněž krajské město stále zůstává nad celokrajským průměrem (Brno-město 8,5%). Nejnižší podíl nezaměstnaných byl zaznamenán v okresech Vyškov (6,0 %), Brno-venkov (6,3 %) a Blansko (6,8%).

Podíl nezaměstnaných žen vzrostl o 0,1 p.b. na 8,4 %, podíl nezaměstnaných mužů naopak klesl o 0,5 p.b. na 8,1 %.

Kraj evidoval k 28.2..2015 celkem 6 070 volných pracovních míst. Jejich počet byl o 808 vyšší, než v předchozím měsíci a o 2 942 vyšší než ve stejném měsíci minulého roku, což představuje téměř dvojnásobný nárůst. Na jedno volné pracovní místo připadalo v průměru 10,9 uchazeče (o 13 méně než před rokem). Nejvíce uchazečů na jedno volné místo stále připadá v okresech Hodonín (19,2) a Znojmo (16,9). Z celkového počtu nahlášených volných míst bylo 496 vhodných pro osoby se zdravotním postižením (OZP), na jedno volné pracovní místo připadalo 15,9 OZP.

V rámci aktivní politiky zaměstnanosti (APZ) bylo k 28.2.2015 prostřednictvím příspěvků v rámci APZ podporováno na pracovních místech 2 947 uchazečů.

Informace o vývoji nezaměstnanosti v ČR v elektronické formě jsou zveřejněny na internetové adrese <https://portal.mpsv.cz/sz/stat>.

1. Základní charakteristika vývoje nezaměstnanosti a volných pracovních míst v Jihomoravském kraji

Tabulka č. 1 - Vývoj nezaměstnanosti

ukazatel (celkový počet)		stav ke 28.2.2015		
		Před rokem	Minulý měsíc	Aktuální měsíc
evidovaní uchazeči o zaměstnání		74 823	67 613	66 460
- z toho	ženy	35 095	32 844	32 223
	absolventi a mladiství	.	3 581	3 553
	uchazeči se zdravotním postižením	8 105	7 892	7 898
uchazeči s nárokem na PvN		18 616	16 443	15 910
podíl nezaměstnaných osob v % ¹⁾		9,3	8,4	8,3
volná pracovní místa		3 128	5 262	6 070
počet uchazečů na 1 volné pracovní místo		23,9	12,8	10,9

1) od ledna 2013 nový ukazatel registrované nezaměstnanosti (zpětně dopočítán až do ledna 2005, zveřejňován již ve IV. čtvrtletí 2012)

Tabulka č. 2 - Tok nezaměstnanosti

ukazatel (celkový počet)	stav ke 28.2.2015		
	Před rokem	Minulý měsíc	Aktuální měsíc
nově evidovaní uchazeči o zaměstnání - ve sled. měsíci	5 142	7 946	4 894
uchazeči s ukonč. evidencí a vyřazení - ve sled. měsíci	5 697	6 536	6 047
- z toho umístění celkem	3 834	4 498	4 305
- z toho umístění úřadem práce	167	975	1 117

Tabulka č. 3 – Nezaměstnanost v okresech – stav k 28.2.2015

Území	Počet nezaměstnaných			Absolvent i škol a mladiství	Volná pracovní místa	Počet uchazečů na 1 volné místo	Podíl nezaměst. [%]
	celkem	v tom					
		muži	ženy				
Blansko	5 047	2 477	2 570	340	512	9,9	6,8
Brno-město	22 065	10 808	11 257	974	2379	9,3	8,5
Brno-venkov	9 034	4 546	4488	573	1223	7,4	6,3
Břeclav	6 255	3 344	2 911	404	541	11,6	7,8
Hodonín	11 383	6 407	4 976	559	594	19,2	10,4
Vyškov	3 867	2 024	1 843	229	299	12,9	6,0
Znojmo	8809	4 631	4 178	474	522	16,9	11,4
Jihomoravský kraj	66 460	34 237	32 223	3 553	6 070	10,9	8,3
Česká republika	548 117	282 715	265 402	26 141	68 971	7,9	7,5

2. Aktivní politika zaměstnanosti v Jihomoravském kraji

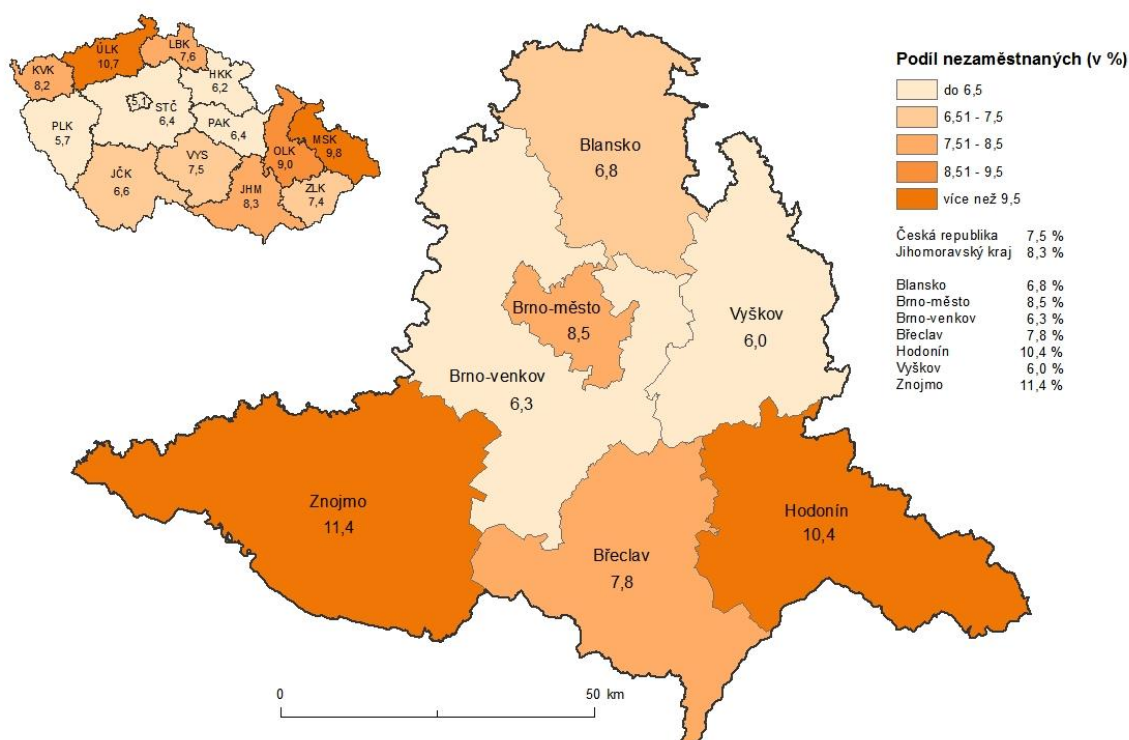
Tabulka č. 4 – Uchazeči o zaměstnání podpoření v rámci vybraných nástrojů APZ a rekvalifikace uchazečů a zájemců o zaměstnání

ukazatel (celkový počet)	Stav k 28.2.2014	Stav k 28.2.2015	stav od počátku roku k	
			28.2.2014	28.2.2015
uchazeči na pracovních místech podpoření v rámci APZ				
veřejně prospěšné práce (VPP)	116	173	25	9
ESF - VPP ¹⁾	814	1 037	46	86
společensky účelná prac. místa (SÚPM)	299	201	73	11
ESF - SÚPM ¹⁾	1 122	1 347	461	584
SÚPM - samostatně výděleč. činnost (SVC)	409	446	34	13
chrán. prac. místa + SVC osob se ZP	187	109	14	8
rekvalifikace uchazečů a zájemců o zaměstnání				
uchazeči a zájemci, zařazení do rekvalifikaci vč. ESF	477	191	485	240
uchazeči a zájemci, kteří zahájili zvolenou rekvalifikaci vč. ESF	131	357	155	620

1) spolufinancováno převážně z Evropského sociálního fondu

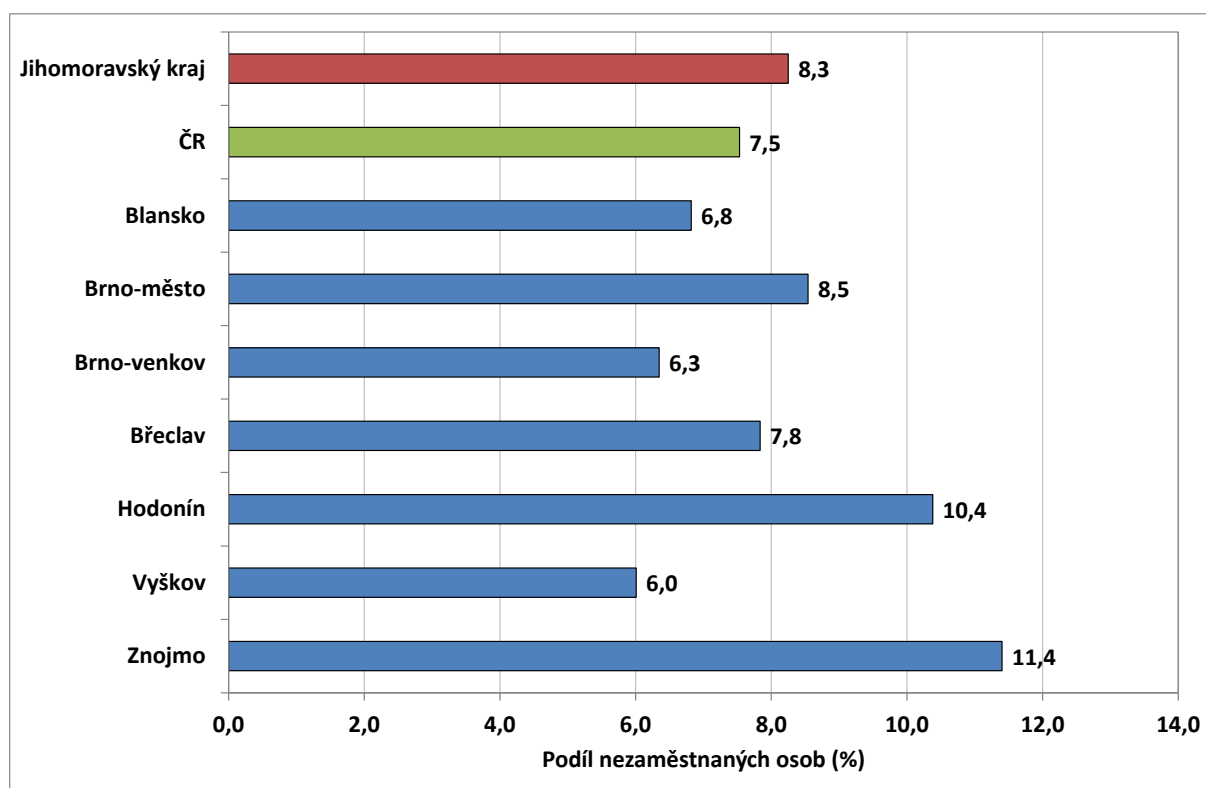
MAPA – Podíl nezaměstnaných v okresech kraje

Podíl nezaměstnaných na obyvatelstvu ve věku 15 - 64 let
v Jihomoravském kraji v únoru 2015

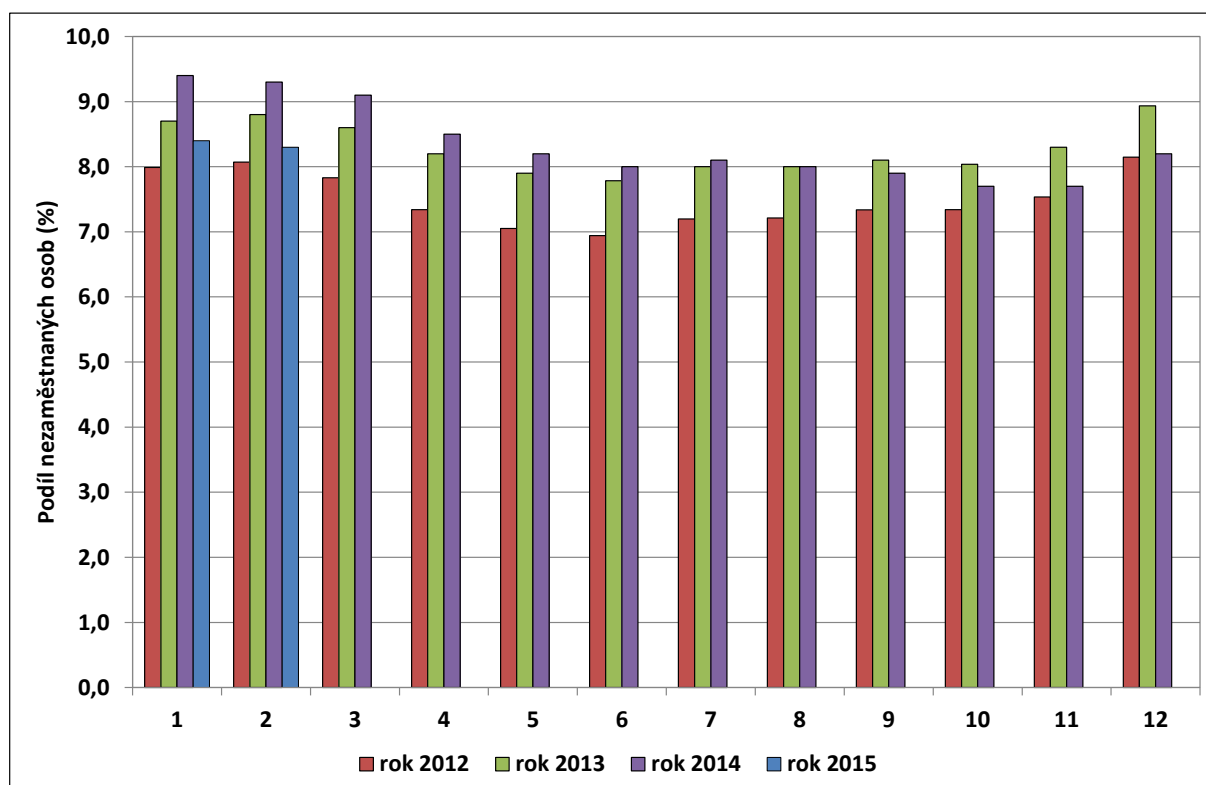


GRAFY

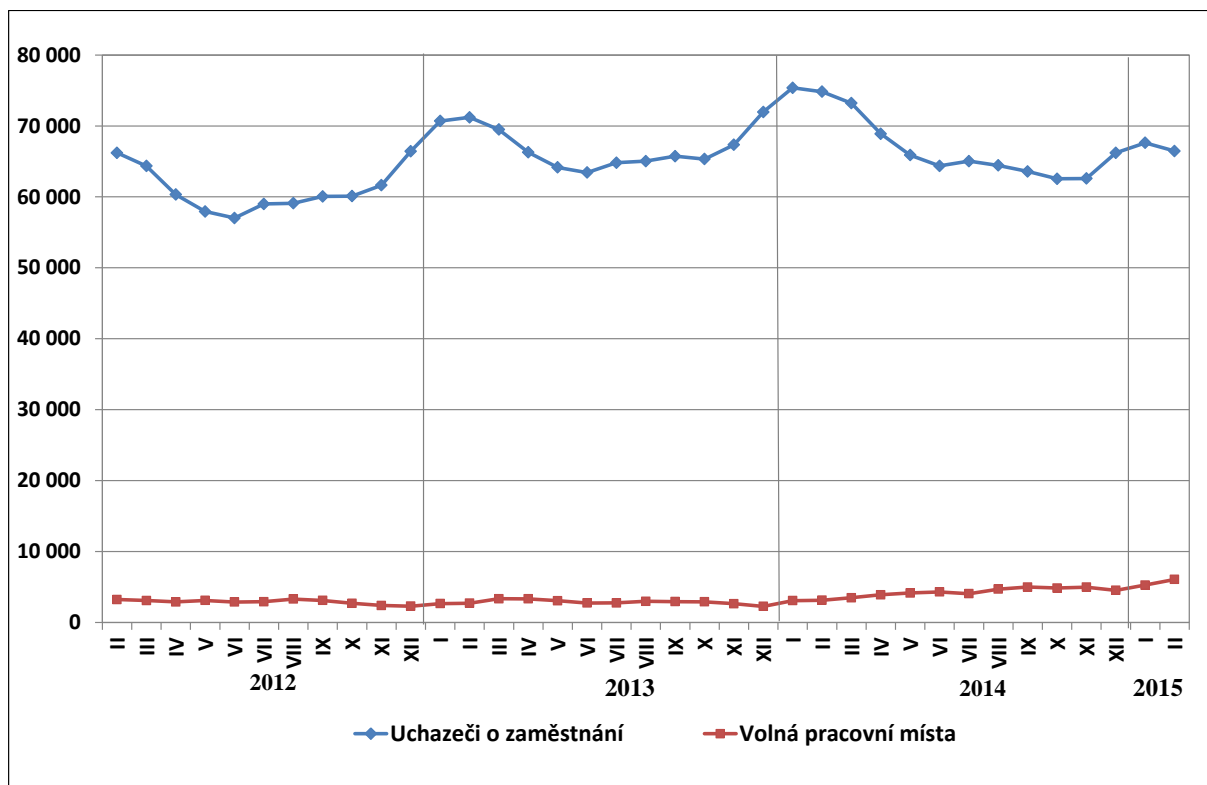
1. Podíl nezaměstnaných osob v okresech Jihomoravského kraje a v ČR k 28.2.2015 (%)



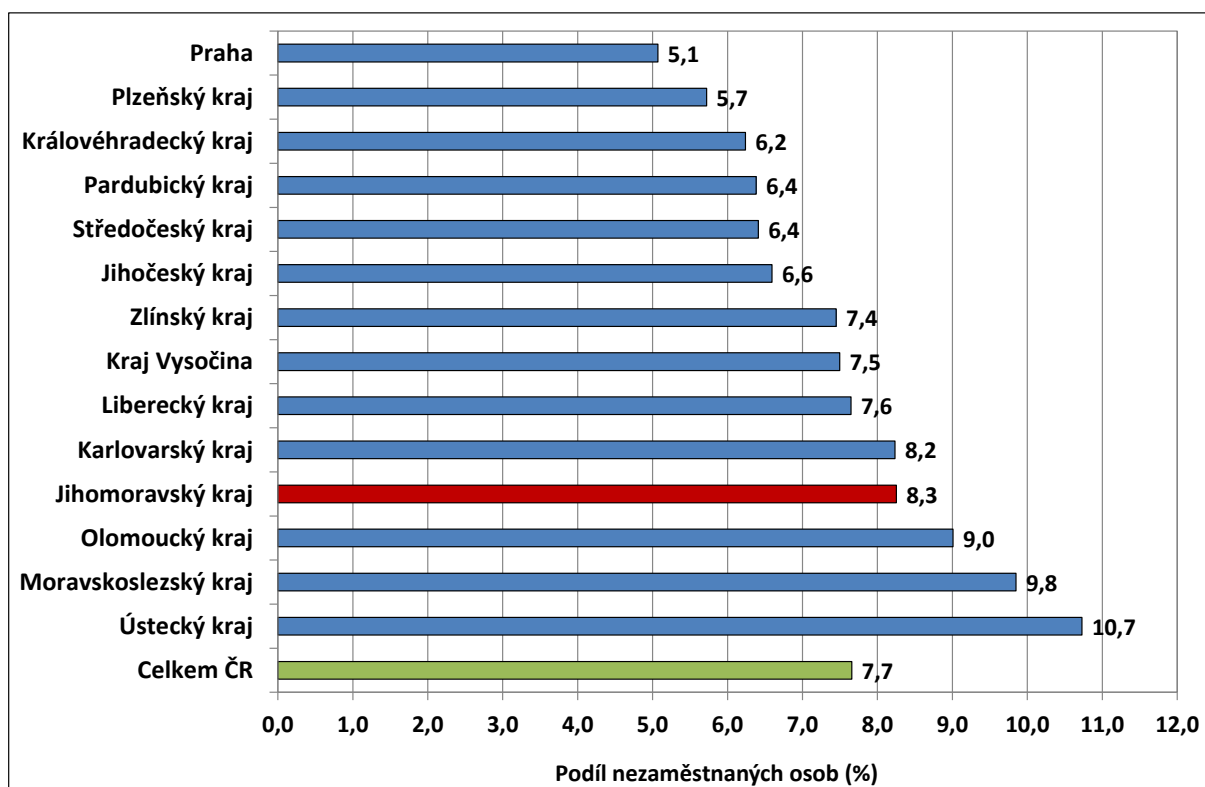
2. Vývoj podílu nezaměstnaných v Jihomoravském kraji v letech 2012 - 2015



3. Vývoj počtu uchazečů a VPM v Jihomoravském kraji v letech 2012 - 2015



4. Podíl nezaměstnaných osob v jednotlivých krajích ČR k 28.2.2015 (v %)



SETRŽIDĚNÍ OKRESŮ k 28. únoru 2015

	podíl nezam. v %		mezimés. přírůst./ úbytek nezam. v %		počet uchazečů na 1 VPM
1 Bruntál	13,4	1 Jeseník	0,2	1 Bruntál	38,8
2 Most	12,7	2 Český Krumlov	-0,1	2 Jeseník	32,4
3 Ústí nad Labem	12,4	3 Blansko	-0,1	3 Karviná	30,8
4 Karviná	12,1	4 Praha	-0,2	4 Chomutov	25,9
5 Jeseník	11,9	5 Karviná	-0,3	5 Sokolov	25,3
6 Znojmo	11,4	6 České Budějovice	-0,4	6 Ústí nad Labem	24,1
7 Ostrava-město	11,2	7 Kolín	-0,4	7 Most	22,0
8 Chomutov	11,2	8 Ostrava-město	-0,5	8 Hodonín	19,2
9 Děčín	10,5	9 Vsetín	-0,5	9 Znojmo	16,9
10 Hodonín	10,4	10 Nymburk	-0,7	10 Děčín	16,6
11 Přerov	10,2	11 Svitavy	-0,7	11 Opava	15,6
12 Sokolov	10,0	12 Zlín	-0,7	12 Jindřichův Hradec	13,9
13 Louny	9,9	13 Prachatice	-0,7	13 Třebíč	13,0
14 Třebíč	9,8	14 Ústí nad Labem	-0,7	14 Vyškov	12,9
15 Litoměřice	9,4	15 Opava	-0,8	15 Kladno	12,5
16 Český Krumlov	9,2	16 Rakovník	-0,9	16 Kroměříž	12,2
17 Příbram	9,1	17 Most	-0,9	17 Jihlava	12,0
18 Šumperk	8,9	18 Benešov	-1,0	18 Karlovy Vary	11,6
19 Teplice	8,9	19 Třebíč	-1,1	19 Břeclav	11,6
20 Olomouc	8,8	20 Jablonec nad Nisou	-1,1	20 Louny	11,0
21 Kroměříž	8,7	21 Jindřichův Hradec	-1,2	21 Strakonice	10,9
22 Kolín	8,6	22 Frýdek-Místek	-1,2	22 Frýdek-Místek	10,9
23 Vsetín	8,6	23 Chomutov	-1,2	23 Náchod	10,8
24 Brno-město	8,5	24 Praha-západ	-1,2	24 Svitavy	10,7
25 Svitavy	8,5	25 Pelhřimov	-1,2	25 Vsetín	10,6
26 Opava	8,4	26 Kroměříž	-1,2	26 Olomouc	10,5
27 Karlovy Vary	8,3	27 Tábor	-1,2	27 Žďár nad Sázavou	10,3
28 Liberec	8,1	28 Olomouc	-1,3	28 Ostrava-město	10,2
29 Kladno	8,1	29 Kladno	-1,3	29 Šumperk	10,2
30 Mělník	8,1	30 Znojmo	-1,3	30 Tábor	10,1
31 Nymburk	8,0	31 Sokolov	-1,3	31 Litoměřice	9,9
32 Břeclav	7,8	32 Bruntál	-1,5	32 Blansko	9,9
33 Tábor	7,8	33 Liberec	-1,5	33 Kutná Hora	9,8
34 Semily	7,8	34 Žďár nad Sázavou	-1,5	34 Brno-město	9,3
35 Kutná Hora	7,7	35 Brno-město	-1,6	35 Teplice	9,2
36 Žďár nad Sázavou	7,6	36 Náchod	-1,6	36 Příbram	8,9
37 Česká Lípa	7,6	37 Louny	-1,6	37 Chrudim	8,9
38 Rakovník	7,4	38 Plzeň-město	-1,7	38 Mělník	8,8
39 Trutnov	7,4	39 Rokycany	-1,7	39 Jablonec nad Nisou	8,8
40 Strakonice	7,3	40 Jihlava	-1,7	40 Přerov	8,5
41 Tachov	7,2	41 Havlíčkův Brod	-1,7	41 Havlíčkův Brod	7,9
42 Chrudim	7,1	42 Teplice	-1,8	42 Rakovník	7,9
43 Jihlava	7,1	43 Šumperk	-1,8	43 Plzeň-sever	7,6
44 Prostějov	7,0	44 Hradec Králové	-1,8	44 Kolín	7,5
45 Frýdek-Místek	7,0	45 Písek	-1,8	45 Brno-venkov	7,4
46 Hradec Králové	6,9	46 Beroun	-1,8	46 Jičín	7,4
47 Blansko	6,8	47 Mělník	-1,8	47 Zlín	7,4
48 Havlíčkův Brod	6,8	48 Děčín	-1,8	48 Praha-západ	7,2
49 Nový Jičín	6,7	49 Břeclav	-1,8	49 Česká Lípa	7,0
50 Zlín	6,6	50 Litoměřice	-1,9	50 Semily	6,5
51 Jablonec nad Nisou	6,6	51 Brno-venkov	-1,9	51 Prostějov	6,5
52 Jindřichův Hradec	6,5	52 Kutná Hora	-1,9	52 Rychnov nad Kněžnou	6,2
53 Uherské Hradiště	6,5	53 Česká Lípa	-1,9	53 Uherské Hradiště	5,9
54 Cheb	6,4	54 Karlovy Vary	-2,0	54 Trutnov	5,9
55 Brno-venkov	6,3	55 Domažlice	-2,0	55 Nový Jičín	5,6
56 Klatovy	6,3	56 Přerov	-2,1	56 Beroun	5,5
57 Náchod	6,1	57 Strakonice	-2,2	57 Hradec Králové	5,4
58 Vyškov	6,0	58 Pardubice	-2,2	58 Český Krumlov	5,3
59 Beroun	6,0	59 Praha-východ	-2,2	59 Pelhřimov	5,3
60 Domažlice	5,9	60 Vyškov	-2,3	60 Plzeň-jih	5,0
61 Písek	5,9	61 Příbram	-2,4	61 Liberec	4,9
62 Ústí nad Orlicí	5,8	62 Nový Jičín	-2,5	62 Nymburk	4,8
63 Plzeň-město	5,5	63 Mladá Boleslav	-2,5	63 České Budějovice	4,7
64 Plzeň-sever	5,5	64 Chrudim	-2,5	64 Písek	4,5
65 Prachatice	5,5	65 Hodonín	-2,5	65 Plzeň-město	4,4
66 České Budějovice	5,4	66 Semily	-2,6	66 Klatovy	4,4
67 Jičín	5,4	67 Trutnov	-2,6	67 Ústí nad Orlicí	4,4
68 Pelhřimov	5,1	68 Ústí nad Orlicí	-2,8	68 Praha	4,3
69 Pardubice	5,1	69 Cheb	-3,0	69 Mladá Boleslav	4,3
70 Praha	5,1	70 Prostějov	-3,1	70 Tachov	4,2
71 Plzeň-jih	5,0	71 Tachov	-3,3	71 Cheb	4,1
72 Rokycany	4,6	72 Uherské Hradiště	-3,4	72 Praha-východ	3,6
73 Benešov	4,5	73 Plzeň-jih	-3,7	73 Pardubice	3,6
74 Praha-západ	4,4	74 Klatovy	-4,3	74 Domažlice	3,4
75 Rychnov nad Kněžnou	4,4	75 Plzeň-sever	-4,6	75 Benešov	3,3
76 Mladá Boleslav	4,3	76 Jičín	-4,9	76 Prachatice	3,2
77 Praha-východ	3,3	77 Rychnov nad Kněžnou	-5,6	77 Rokycany	2,9
Celkem ČR	7,5	Celkem ČR	-1,5	Celkem ČR	7,9

