



Úřad práce České republiky  
krajská pobočka v Brně

**Měsíční statistická zpráva**  
*březen 2015*

**Zpracovali:** *Mgr. Petr Jirásek*

*RNDr. Eva Toušková*

<https://portal.mpsv.cz/upcr/kp/jhm/statistiky>

## **Informace o nezaměstnanosti v Jihomoravském kraji**

**k 31.3.2015**

*V tomto měsíci celkový počet uchazečů o zaměstnání oproti minulému měsíci klesl o 3,9 % na 63 858, počet hlášených volných pracovních míst vzrostl o 12,0 % na 6 797 a podíl nezaměstnaných osob klesl na 7,9 %.*

K 31.3.2015 evidoval Úřad práce ČR (ÚP ČR), Krajská pobočka v Brně celkem 63 858 uchazečů o zaměstnání. Jejich počet byl o 2 602 nižší než na konci předchozího měsíce a ve srovnání se stejným obdobím minulého roku klesl o 9 342 osob, tj. téměř o 13%. Z tohoto počtu bylo 61 985 dosažitelných uchazečů o zaměstnání ve věku 15-64 let. Bylo to o 2 595 méně než na konci předchozího měsíce. Ve srovnání se stejným obdobím minulého roku byl jejich počet nižší o 9 539.

V průběhu března pokračoval příznivý vývoj na trhu práce, a to zejména díky nástupu sezónních prací v zemědělství a stavebnictví. V průběhu měsíce bylo nově zaevidováno 5 313 osob. Ve srovnání s minulým měsícem to bylo sice o 419 osob více (meziměsíční nárůst je dán kratší délkou předchozího měsíce), ale v porovnání se stejným obdobím předchozího roku méně o 640 osob. Z evidence během měsíce odešlo celkem 7 915 uchazečů (ukončená evidence, vyřazení uchazeči). Bylo to o 1 868 osob více než v předchozím měsíci, a o 339 osob více než ve stejném měsíci minulého roku. Do zaměstnání z nich ve sledovaném měsíci nastoupilo 5 880, tj. o 1 575 více než v předchozím měsíci a o 44 více než ve stejném měsíci minulého roku. Prostřednictvím úřadu práce bylo pomocí aktivní politiky zaměstnanosti umístěno 605 uchazečů o zaměstnání tj. o 245 více než v předchozím měsíci a o 165 více než ve stejném období minulého roku, 2 035 uchazečů bylo vyřazeno bez umístění.

Meziměsíční pokles počtu nezaměstnaných byl zaznamenán ve všech okresech kraje, největší v okresech Znojmo (o 6,6 %) a Břeclav (o 5,7 %), nejmenší v okrese Brno-město (o 1,7 %).

Ke konci měsíce bylo evidováno na ÚP ČR, Krajské pobočce v Brně, 31 366 žen. Jejich podíl na celkovém počtu uchazečů činil 49,1 %. V evidenci bylo 7 861 osob se zdravotním postižením, což představovalo 12,3 % z celkového počtu nezaměstnaných.

Podporu v nezaměstnanosti pobíralo 14 310 uchazečů o zaměstnání, tj. 22,4 % všech uchazečů vedených v evidenci.

Podíl nezaměstnaných osob, tj. počet dosažitelných uchazečů o zaměstnání ve věku 15 - 64 let k obyvatelstvu stejného věku, klesl k 31.3.2015 na 7,9 %.

Podíl nezaměstnaných stejný nebo vyšší než krajský průměr vykázaly 3 okresy, nejvyšší byl v okresech Znojmo (10,6%) a Hodonín (9,8 %), rovněž krajské město stále zůstává nad celokrajským průměrem (Brno-město 8,4%). Nejnižší podíl nezaměstnaných byl zaznamenán v okresech Vyškov (5,7 %), Brno-venkov (6,1 %) a Blansko (6,5%).

Podíl nezaměstnaných žen klesl o 0,2 p.b. na 7,9 %, podíl nezaměstnaných mužů klesl o 0,4 p.b. na 8,0 %.

Kraj evidoval k 31.3.2015 celkem 6 797 volných pracovních míst. Jejich počet byl o 727 vyšší, než v předchozím měsíci a o 3 316 vyšší než ve stejném měsíci minulého roku, což představuje téměř dvojnásobný nárůst. Na jedno volné pracovní místo připadalo v průměru 9,4 uchazeče (o 11,6 méně než před rokem). Nejvíce uchazečů na jedno volné místo stále připadá v okresech Hodonín (15,7) a Znojmo (12,0). Z celkového počtu nahlášených volných míst bylo 472 vhodných pro osoby se zdravotním postižením (OZP), na jedno volné pracovní místo připadalo 16,7 OZP.

V rámci aktivní politiky zaměstnanosti (APZ) bylo k 31.3.2015 prostřednictvím příspěvků v rámci APZ podporováno na pracovních místech 3 114 uchazečů.

Informace o vývoji nezaměstnanosti v ČR v elektronické formě jsou zveřejněny na internetové adrese <https://portal.mpsv.cz/sz/stat>.

## 1. Základní charakteristika vývoje nezaměstnanosti a volných pracovních míst v Jihomoravském kraji

Tabulka č. 1 - Vývoj nezaměstnanosti

ukazatel (celkový počet)		stav ke 31.3.2015		
		Před rokem	Minulý měsíc	Aktuální měsíc
evidovaní uchazeči o zaměstnání		73 200	66 460	<b>63 858</b>
- z toho	ženy	34 845	32 223	<b>31 366</b>
	absolventi a mladiství	4 383	3 553	<b>3 437</b>
	uchazeči se zdravotním postižením	8 121	7 898	<b>7 861</b>
uchazeči s nárokem na Pvn		16 630	15 910	<b>14 310</b>
podíl nezaměstnaných osob v % <sup>1)</sup>		9,1	8,3	<b>7,9</b>
volná pracovní místa		3 481	6 070	<b>6 797</b>
počet uchazečů na 1 volné pracovní místo		21,0	10,9	<b>9,4</b>

1) od ledna 2013 nový ukazatel registrované nezaměstnanosti (zpětně dopočítán až do ledna 2005, zveřejňován již ve IV. čtvrtletí 2012)

Tabulka č. 2 - Tok nezaměstnanosti

ukazatel (celkový počet)	stav ke 31.3.2015		
	Před rokem	Minulý měsíc	Aktuální měsíc
nově evidovaní uchazeči o zaměstnání - ve sled. měsíci	5 953	4 894	<b>5 313</b>
uchazeči s ukonč. evidencí a vyřazení - ve sled. měsíci	7 576	6 047	<b>7 915</b>
- z toho umístění celkem	5 836	4 305	<b>5 880</b>
- z toho umístění úřadem práce	525	1 117	<b>1 525</b>

Tabulka č. 3 – Nezaměstnanost v okresech – stav k 31.3.2015

Území	Počet nezaměstnaných			Absolventi škol a mladiství	Volná pracovní místa	Počet uchazečů na 1 volné místo	Podíl nezaměst. [%]
	celkem	v tom					
		muži	ženy				
Blansko	4 842	2 354	2 488	332	548	8,8	6,5
Brno-město	21 690	10 565	11 125	958	2534	8,6	8,4
Brno-venkov	8 721	4 339	4382	577	1245	7,0	6,1
Břeclav	5 901	3 132	2 769	395	723	8,2	7,4
Hodonín	10 812	5 972	4 840	528	687	15,7	9,8
Vyškov	3 667	1 913	1 754	212	374	9,8	5,7
Znojmo	8225	4 217	4 008	435	686	12,0	10,6
<b>Jihomoravský kraj</b>	<b>63 858</b>	<b>32 492</b>	<b>31 366</b>	<b>3 437</b>	<b>6 797</b>	<b>9,4</b>	<b>7,9</b>
Česká republika	525 315	267 429	257 886	25 177	76 050	6,9	7,2

## 2. Aktivní politika zaměstnanosti v Jihomoravském kraji

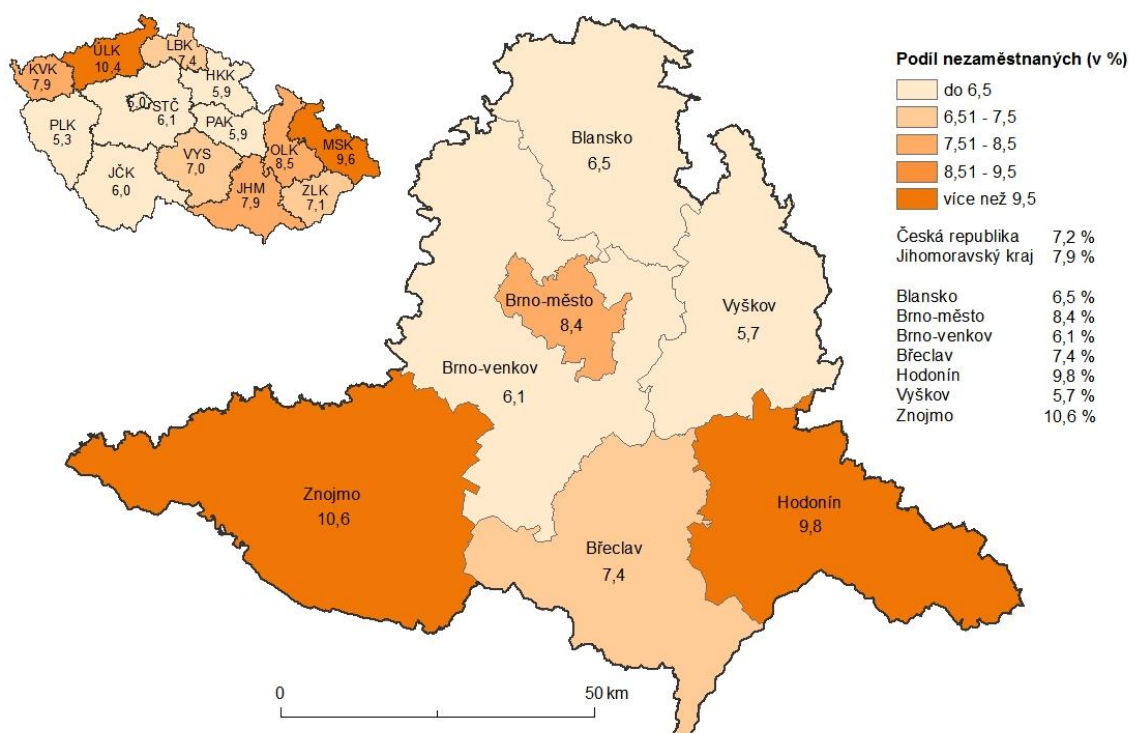
Tabulka č. 4 – Uchazeči o zaměstnání podpoření v rámci vybraných nástrojů APZ a rekvalifikace uchazečů a zájemců o zaměstnání

ukazatel (celkový počet)	Stav k 31.3.2014	Stav k 31.3.2015	stav od počátku roku k	
			31.3.2014	31.3.2015
<b>uchazeči na pracovních místech podpoření v rámci APZ</b>				
veřejně prospěšné práce (VPP)	117	106	94	12
ESF - VPP <sup>1)</sup>	711	998	118	218
společensky účelná prac. místa (SÚPM)	333	72	164	18
ESF - SÚPM <sup>1)</sup>	1 505	1 359	436	929
SÚPM - samostatně výděleč. činnost (SVC)	433	460	68	66
chrán. prac. místa + SVC osob se ZP	200	119	27	21
<b>rekvalifikace uchazečů a zájemců o zaměstnání</b>				
uchazeči a zájemci, zařazení do rekvalifikací vč. ESF	477	241	485	457
uchazeči a zájemci, kteří zahájili zvolenou rekvalifikaci vč. ESF	131	380	155	1 091

1) spolufinancováno převážně z Evropského sociálního fondu

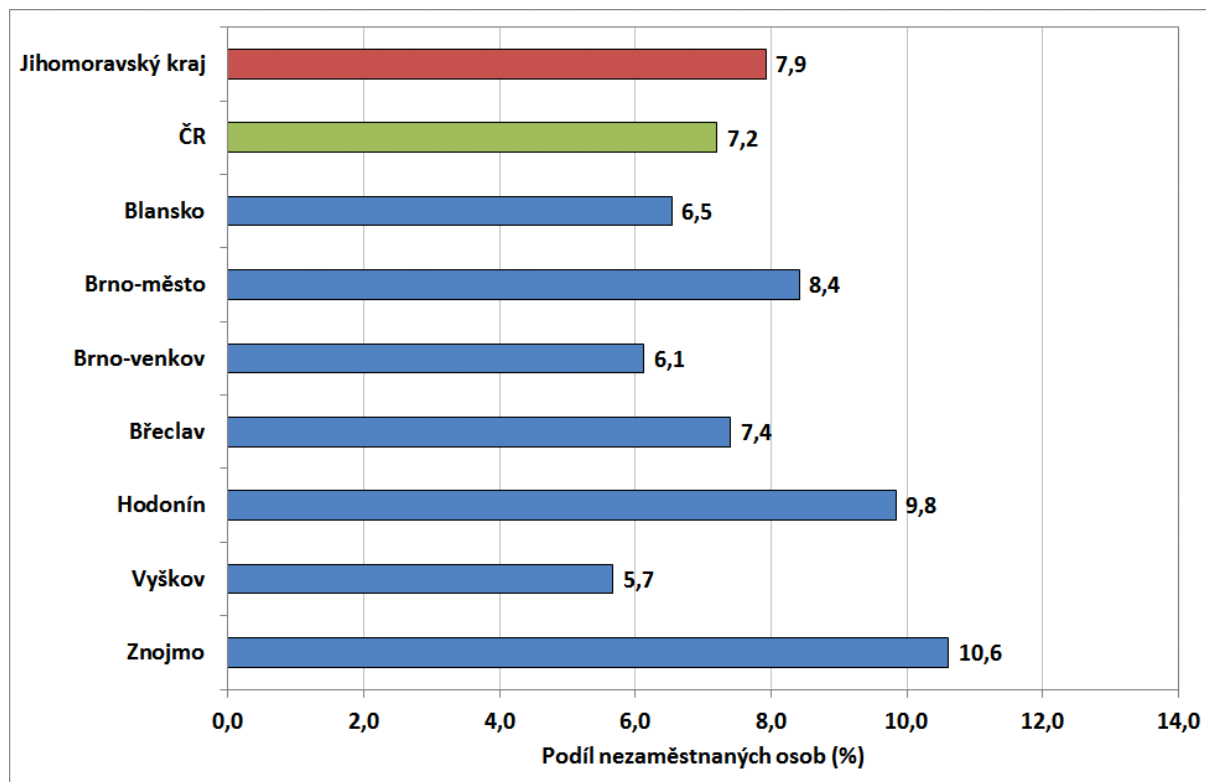
### MAPA – Podíl nezaměstnaných v okresech kraje

**Podíl nezaměstnaných na obyvatelstvu ve věku 15 - 64 let**  
v Jihomoravském kraji k 31.3.2015

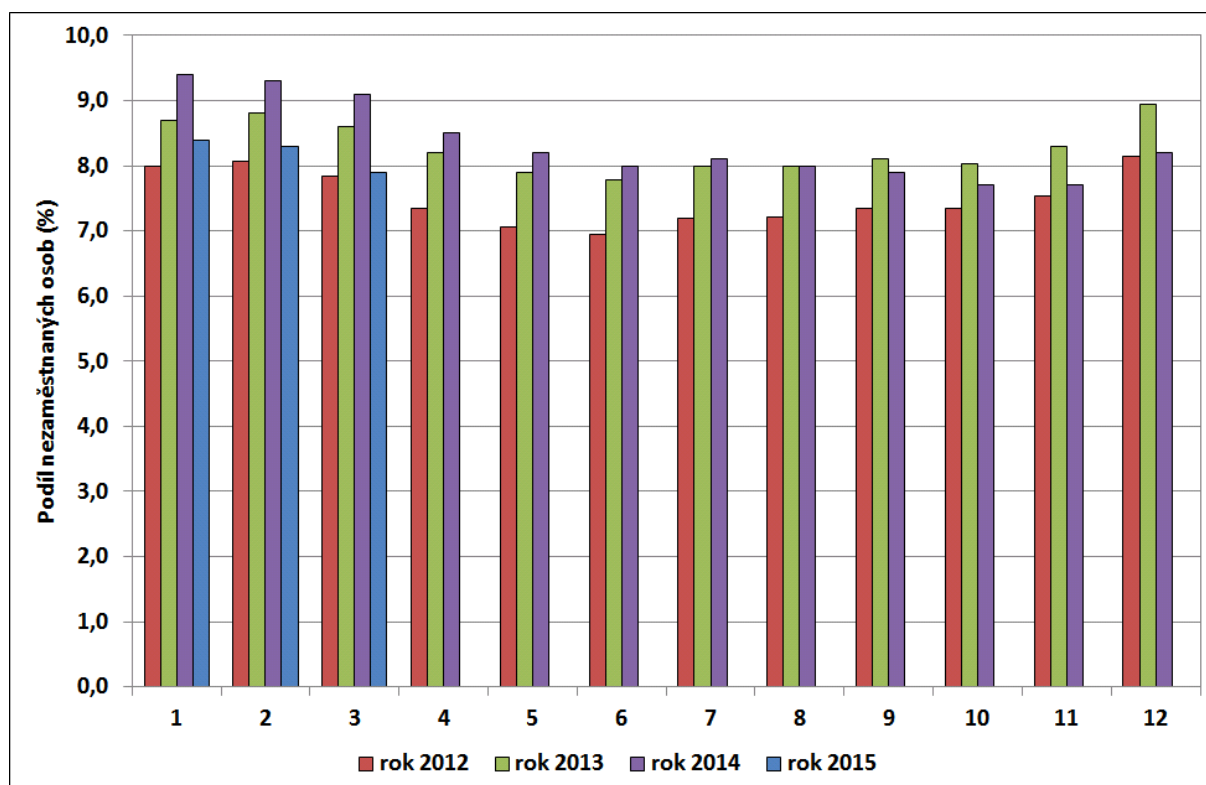


## GRAFY

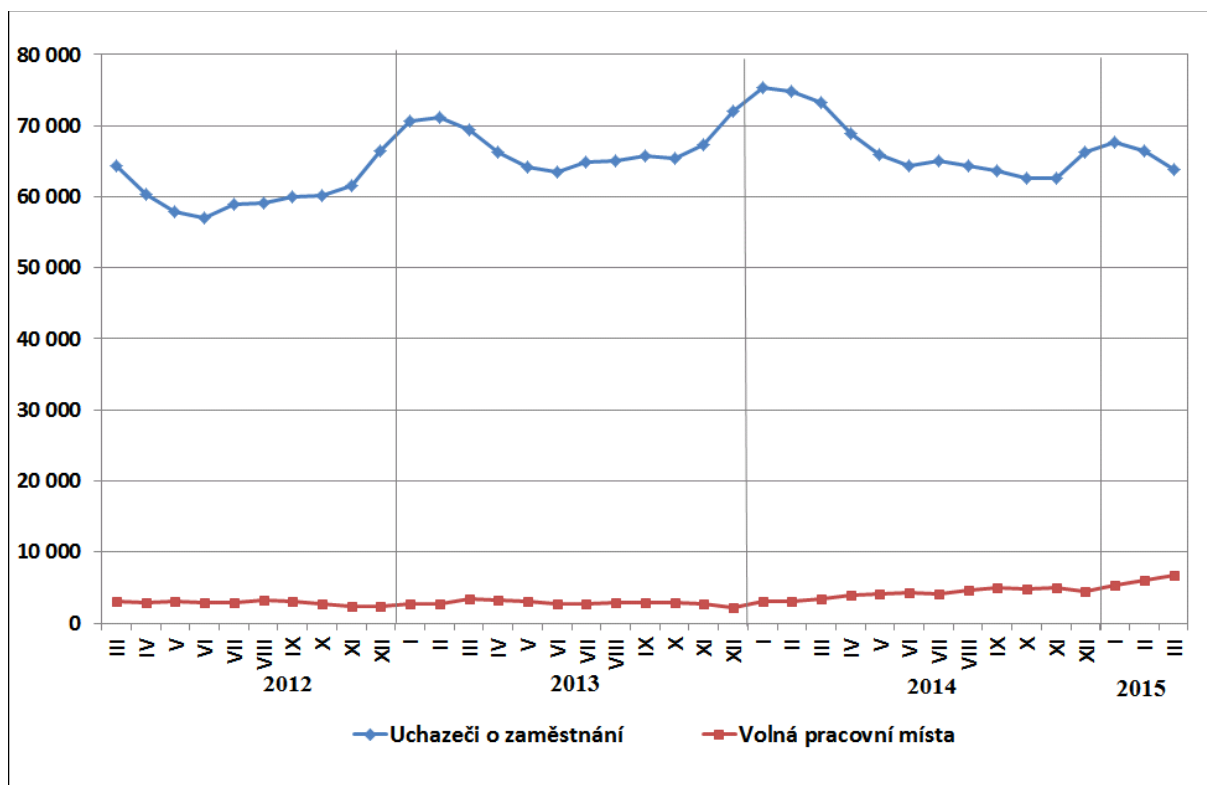
### 1. Podíl nezaměstnaných osob v okresech Jihomoravského kraje a v ČR k 31.3.2015 (%)



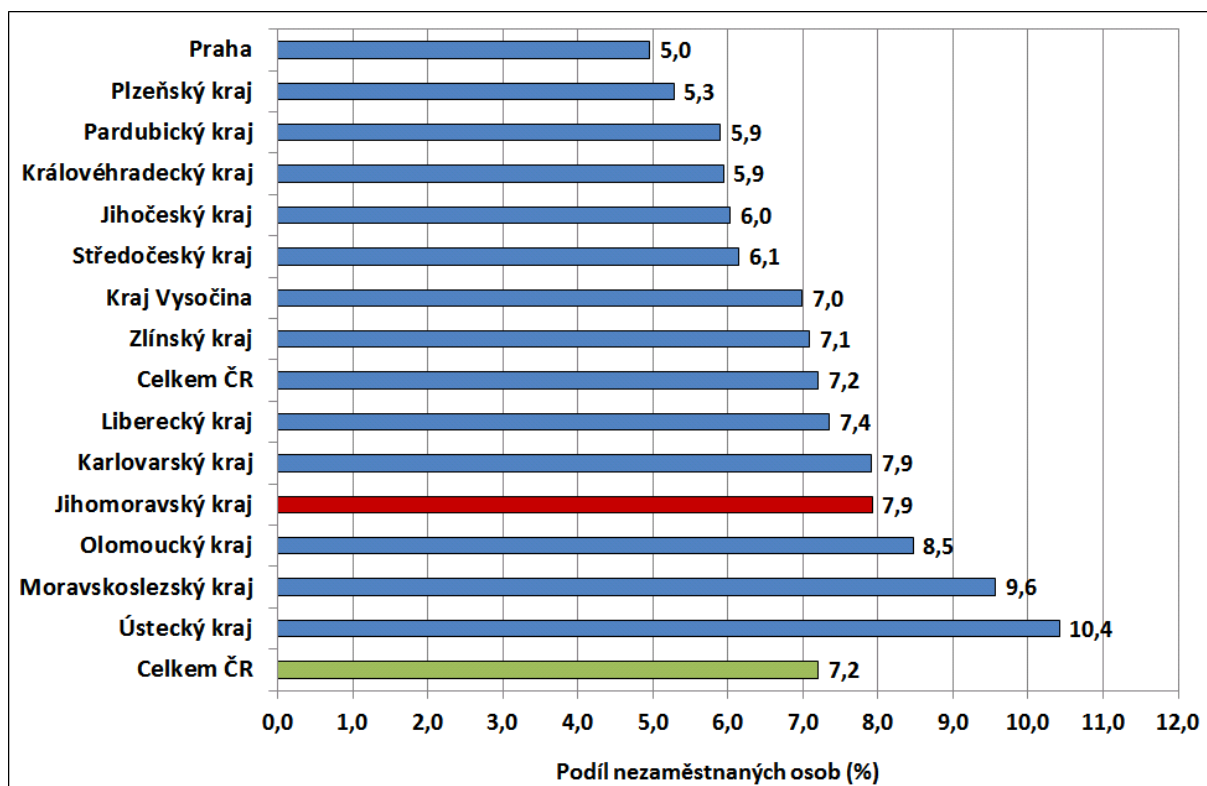
### 2. Vývoj podílu nezaměstnaných v Jihomoravském kraji v letech 2012 - 2015



### 3. Vývoj počtu uchazečů a VPM v Jihomoravském kraji v letech 2012 - 2015



### 4. Podíl nezaměstnaných osob v jednotlivých krajích ČR k 31.3.2015 (v %)



SETRŽIDĚNÍ OKRESŮ k 31. březnu 2015

	podíl nezam. v %		mezimés. přírůst./ úbytek nezam. v %		počet uchazečů na 1 VPM
1 Bruntál	12,9	1 Most	-0,6	1 Bruntál	33,4
2 Most	12,7	2 Karviná	-1,2	2 Ústí nad Labem	25,4
3 Ústí nad Labem	12,2	3 <b>Brno-město</b>	<b>-1,7</b>	3 Karviná	25,2
4 Karviná	12,0	4 Praha	-1,7	4 Most	23,9
5 Jeseník	11,2	5 Ústí nad Labem	-1,7	5 Jeseník	23,0
6 Ostrava-město	10,9	6 Ostrava-město	-1,9	6 Chomutov	23,0
7 Chomutov	10,8	7 Jablonec nad Nisou	-2,3	7 Sokolov	17,8
8 <b>Znojmo</b>	<b>10,6</b>	8 Mladá Boleslav	-2,3	8 Děčín	17,7
9 Děčín	10,1	9 Kladno	-2,5	9 <b>Hodonín</b>	<b>15,7</b>
10 <b>Hodonín</b>	<b>9,8</b>	10 Nymburk	-2,5	10 <b>Znojmo</b>	<b>12,0</b>
11 Sokolov	9,6	11 Praha-západ	-2,6	11 Kladno	11,6
12 Přerov	9,6	12 Mělník	-2,6	12 Kroměříž	11,1
13 Louny	9,6	13 Praha-východ	-2,7	13 Opava	10,8
14 Třebíč	9,1	14 Semily	-2,8	14 Náchod	10,8
15 Litoměřice	9,0	15 Karlovy Vary	-2,8	15 Jablonec nad Nisou	10,8
16 Teplice	8,6	16 Teplice	-2,8	16 Jindřichův Hradec	10,5
17 Příbram	8,6	17 Louny	-2,9	17 Jihlava	9,9
18 Šumperk	8,5	18 Liberec	-3,1	18 <b>Vyškov</b>	<b>9,8</b>
19 Český Krumlov	8,5	19 Trutnov	-3,2	19 Ostrava-město	9,8
20 <b>Brno-město</b>	<b>8,4</b>	20 Chomutov	-3,3	20 Třebíč	9,7
21 Kroměříž	8,3	21 <b>Brno-venkov</b>	<b>-3,5</b>	21 Šumperk	9,3
22 Olomouc	8,3	22 Beroun	-3,5	22 Louny	9,3
23 Vsetín	8,2	23 Sokolov	-3,6	23 Karlovy Vary	9,2
24 Kolín	8,1	24 Pardubice	-3,8	24 Mělník	9,2
25 Karlovy Vary	8,0	25 Bruntál	-3,8	25 Litoměřice	9,2
26 Opava	8,0	26 Hradec Králové	-3,8	26 Žďár nad Sázavou	9,0
27 Kladno	7,9	27 Plzeň-město	-4,0	27 Frýdek-Místek	8,9
28 Mělník	7,9	28 Nový Jičín	-4,0	28 <b>Blansko</b>	<b>8,8</b>
29 Liberec	7,8	29 <b>Blansko</b>	<b>-4,1</b>	29 Svitavy	8,8
30 Svitavy	7,8	30 Kroměříž	-4,1	30 Strakonice	8,8
31 Nymburk	7,7	31 Frýdek-Místek	-4,2	31 <b>Brno-město</b>	<b>8,6</b>
32 Semily	7,5	32 Litoměřice	-4,2	32 Přerov	8,5
33 <b>Břeclav</b>	<b>7,4</b>	33 Děčín	-4,5	33 Vsetín	8,4
34 Kutná Hora	7,3	34 Vsetín	-4,6	34 Rakovník	8,2
35 Tábor	7,3	35 Ústí nad Orlicí	-4,9	35 <b>Břeclav</b>	<b>8,2</b>
36 Česká Lípa	7,2	36 Olomouc	-4,9	36 Olomouc	7,7
37 Žďár nad Sázavou	7,1	37 Hodonín	-5,0	37 Kutná Hora	7,6
38 Trutnov	7,1	38 <b>Vyškov</b>	<b>-5,2</b>	38 Příbram	7,6
39 Rakovník	7,0	39 Šumperk	-5,2	39 Tábor	7,6
40 Frýdek-Místek	6,8	40 Opava	-5,2	40 Teplice	7,4
41 Strakonice	6,7	41 Kutná Hora	-5,3	41 <b>Brno-venkov</b>	<b>7,0</b>
42 Jihlava	6,6	42 Benešov	-5,4	42 Kolín	6,7
43 Tachov	6,6	43 Cheb	-5,4	43 Jičín	6,4
44 Hradec Králové	6,6	44 Uherské Hradiště	-5,5	44 Praha-západ	6,4
45 <b>Blansko</b>	<b>6,5</b>	45 Přerov	-5,5	45 Havlíčkův Brod	6,4
46 Jablonec nad Nisou	6,5	46 Česká Lípa	-5,6	46 Rychnov nad Kněžnou	6,2
47 Chrudim	6,4	47 Kolín	-5,6	47 Semily	6,2
48 Nový Jičín	6,4	48 <b>Břeclav</b>	<b>-5,7</b>	48 Chrudim	6,1
49 Prostějov	6,4	49 Příbram	-5,8	49 Zlín	6,0
50 Havlíčkův Brod	6,3	50 Zlín	-5,8	50 Prostějov	5,9
51 Zlín	6,3	51 Náchod	-5,8	51 Uherské Hradiště	5,6
52 Uherské Hradiště	6,1	52 Třebíč	-5,9	52 Česká Lípa	5,5
53 <b>Brno-venkov</b>	<b>6,1</b>	53 Žďár nad Sázavou	-6,0	53 Trutnov	5,5
54 Cheb	6,0	54 Rakovník	-6,1	54 Plzeň-sever	5,2
55 Jindřichův Hradec	5,8	55 Tábor	-6,1	55 Písek	4,8
56 Beroun	5,8	56 Jeseník	-6,1	56 Beroun	4,7
57 Náchod	5,7	57 Rychnov nad Kněžnou	-6,1	57 Liberec	4,4
58 <b>Vyškov</b>	<b>5,7</b>	58 Havlíčkův Brod	-6,3	58 Český Krumlov	4,3
59 Klatovy	5,6	59 Jihlava	-6,3	59 Plzeň-město	4,3
60 Ústí nad Orlicí	5,5	60 Plzeň-jih	-6,4	60 Plzeň-jih	4,3
61 Domažlice	5,5	61 Pelhřimov	-6,4	61 Nový Jičín	4,2
62 Písek	5,3	62 <b>Znojmo</b>	<b>-6,6</b>	62 Praha	4,1
63 Plzeň-město	5,2	63 Rokycany	-6,7	63 Ústí nad Orlicí	4,0
64 Plzeň-sever	5,1	64 Domažlice	-6,7	64 Hradec Králové	3,9
65 Prachatice	5,0	65 Plzeň-sever	-7,1	65 Pelhřimov	3,8
66 Praha	5,0	66 České Budějovice	-7,5	66 České Budějovice	3,8
67 České Budějovice	4,9	67 Prostějov	-7,6	67 Tachov	3,8
68 Jičín	4,9	68 Tachov	-7,7	68 Mladá Boleslav	3,6
69 Pardubice	4,9	69 Jičín	-7,9	69 Klatovy	3,6
70 Pelhřimov	4,8	70 Český Krumlov	-7,9	70 Cheb	3,4
71 Plzeň-jih	4,6	71 Prachatice	-8,0	71 Nymburk	3,3
72 Rokycany	4,3	72 Svitavy	-8,1	72 Praha-východ	3,2
73 Praha-západ	4,2	73 Strakonice	-8,2	73 Pardubice	3,1
74 Benešov	4,2	74 Písek	-9,1	74 Rokycany	2,9
75 Mladá Boleslav	4,1	75 Chrudim	-9,7	75 Benešov	2,9
76 Rychnov nad Kněžnou	4,1	76 Klatovy	-10,2	76 Domažlice	2,8
77 Praha-východ	3,2	77 Jindřichův Hradec	-10,3	77 Prachatice	2,7
Celkem ČR	7,2	Celkem ČR	-4,2	Celkem ČR	6,9