



Úřad práce České republiky
krajská pobočka v Brně

Měsíční statistická zpráva *duben 2015*

Zpracovali: *Mgr. Petr Jirásek*

RNDr. Eva Toušková

<https://portal.mpsv.cz/upcr/kp/jhm/statistiky>

Informace o nezaměstnanosti v Jihomoravském kraji

k 30.4.2015

V tomto měsíci celkový počet uchazečů o zaměstnání oproti minulému měsíci klesl o 6,7 % na 59 592, počet hlášených volných pracovních míst vzrostl o 8,5 % na 7 376 a podíl nezaměstnaných osob klesl na 7,4 %.

Ke 30.4.2015 evidoval Úřad práce ČR (ÚP ČR), Krajská pobočka v Brně celkem 59 592 uchazečů o zaměstnání. Jejich počet byl o 4 266 nižší než na konci předchozího měsíce a ve srovnání se stejným obdobím minulého roku klesl o 9 293 osob, tj. téměř o 13,5 %. Z tohoto počtu bylo 57 703 dosažitelných uchazečů o zaměstnání ve věku 15-64 let. Bylo to o 4 282 méně než na konci předchozího měsíce. Ve srovnání se stejným obdobím minulého roku byl jejich počet nižší o 9 563.

V průběhu dubna pokračoval příznivý vývoj na trhu práce, a to zejména díky nástupu sezónních prací v zemědělství a stavebnictví. V průběhu měsíce bylo nově zaevidováno 5 481 osob. Ve srovnání s minulým měsícem to bylo o 168 osob více, a v porovnání se stejným obdobím předchozího roku více o 324 osob. Z evidence během měsíce odešlo celkem 9 747 uchazečů (ukončená evidence, vyřazení uchazeči). Bylo to o 1 832 osob více než v předchozím měsíci, a o 275 osob více než ve stejném měsíci minulého roku. Do zaměstnání z nich ve sledovaném měsíci nastoupilo 7 696, tj. o 1 816 více než v předchozím měsíci a o 6 více než ve stejném měsíci minulého roku. Prostřednictvím úřadu práce bylo umístěno 2 491 uchazečů o zaměstnání tj. o 966 více než v předchozím měsíci a o 1 103 více než ve stejném období minulého roku, 2 051 uchazečů bylo vyřazeno bez umístění.

Meziměsíční pokles počtu nezaměstnaných byl zaznamenán ve všech okresech kraje, největší v okresech Znojmo (o 12,7 %) a Břeclav (o 13,8 %), nejmenší v okrese Brno-město (o 2,0 %).

Ke konci měsíce bylo evidováno na ÚP ČR, Krajské pobočce v Brně, 29 517 žen. Jejich podíl na celkovém počtu uchazečů činil 50,5 %. V evidenci bylo 7 670 osob se zdravotním postižením, což představovalo 12,9 % z celkového počtu nezaměstnaných.

Podporu v nezaměstnanosti pobíralo 12 198 uchazečů o zaměstnání, tj. 20,5 % všech uchazečů vedených v evidenci.

Podíl nezaměstnaných osob, tj. počet dosažitelných uchazečů o zaměstnání ve věku 15 - 64 let k obyvatelstvu stejného věku, klesl ke 30.4.2015 na 7,4 %.

Podíl nezaměstnaných stejný nebo vyšší než krajský průměr vykazaly 3 okresy, nejvyšší byl v okresech Znojmo (9,3%) a Hodonín (9,1 %), rovněž krajské město stále zůstává nad celokrajským průměrem (Brno-město 8,2%). Nejnižší podíl nezaměstnaných byl zaznamenán v okresech Vyškov (5,1 %), Brno-venkov (5,8 %) a Blansko (6,1%).

Podíl nezaměstnaných žen klesl o 0,4 p.b. na 7,5 %, podíl nezaměstnaných mužů klesl o 0,8 p.b. na 7,2 %.

Kraj evidoval ke 30.4.2015 celkem 7 376 volných pracovních míst. Jejich počet byl o 579 vyšší, než v předchozím měsíci a o 3 483 vyšší než ve stejném měsíci minulého roku, což představuje téměř dvojnásobný nárůst. Na jedno volné pracovní místo připadalo v průměru 8,1 uchazeče (o 9,6 méně než před rokem). Nejvíce uchazečů na jedno volné místo stále připadá v okresech Hodonín (14,5) a Znojmo (9,6). Z celkového počtu nahlášených volných míst bylo 640 vhodných pro osoby se zdravotním postižením (OZP), na jedno volné pracovní místo připadalo 12 OZP.

V rámci aktivní politiky zaměstnanosti (APZ) bylo ke 30.4.2015 prostřednictvím příspěvků v rámci APZ podporováno na pracovních místech 3 660 uchazečů.

Informace o vývoji nezaměstnanosti v ČR v elektronické formě jsou zveřejněny na internetové adrese <https://portal.mpsv.cz/sz/stat>.

1. Základní charakteristika vývoje nezaměstnanosti a volných pracovních míst v Jihomoravském kraji

Tabulka č. 1 - Vývoj nezaměstnanosti

ukazatel (celkový počet)		stav ke 30.4.2015		
		Před rokem	Minulý měsíc	Aktuální měsíc
evidovaní uchazeči o zaměstnání		68 885	63 858	59 592
- z toho	ženy	33 649	31 366	30 075
	absolventi a mladiství	4 222	3 437	3 152
	uchazeči se zdravotním postižením	7 968	7 861	7 670
uchazeči s nárokem na PvN		13 975	14 310	12 198
podíl nezaměstnaných osob v % ¹⁾		8,5	7,9	7,4
volná pracovní místa		3 893	6 797	7 376
počet uchazečů na 1 volné pracovní místo		17,7	9,4	8,1

1) od ledna 2013 nový ukazatel registrované nezaměstnanosti (zpětně dopočítán až do ledna 2005, zveřejňován již ve IV. čtvrtletí 2012)

Tabulka č. 2 - Tok nezaměstnanosti

ukazatel (celkový počet)		stav ke 30.4.2015		
		Před rokem	Minulý měsíc	Aktuální měsíc
nově evidovaní uchazeči o zaměstnání - ve sled. měsíci		5 157	5 313	5 481
uchazeči s ukonč. evidencí a vyřazení - ve sled. měsíci		9 472	7 915	9 747
- z toho umístění celkem		7 690	5 880	7 696
- z toho umístění úřadem práce		1388	1525	2 491

Tabulka č. 3 – Nezaměstnanost v okresech – stav ke 30.4.2015

Území	Počet nezaměstnaných			Absolventi škol a mladiství	Volná pracovní místa	Počet uchazečů na 1 volné místo	Podíl nezam. [%]
	celkem	v tom					
		muži	ženy				
Blansko	4 568	2 174	2 394	306	595	7,7	6,1
Brno-město	21 258	10 281	10 977	899	2678	7,9	8,2
Brno-venkov	8 191	3 988	4203	556	1290	6,3	5,8
Břeclav	5 084	2 539	2 545	343	927	5,5	6,3
Hodonín	9 993	5 332	4 661	470	687	14,5	9,1
Vyškov	3 319	1 669	1 650	184	455	7,3	5,1
Znojmo	7179	3 534	3 645	394	744	9,6	9,3
Jihomoravský kraj	59 592	29 517	30 075	3 152	7 376	8,1	7,4
Česká republika	491 585	243 867	247 718	23 451	83 692	5,9	6,7

2. Aktivní politika zaměstnanosti v Jihomoravském kraji

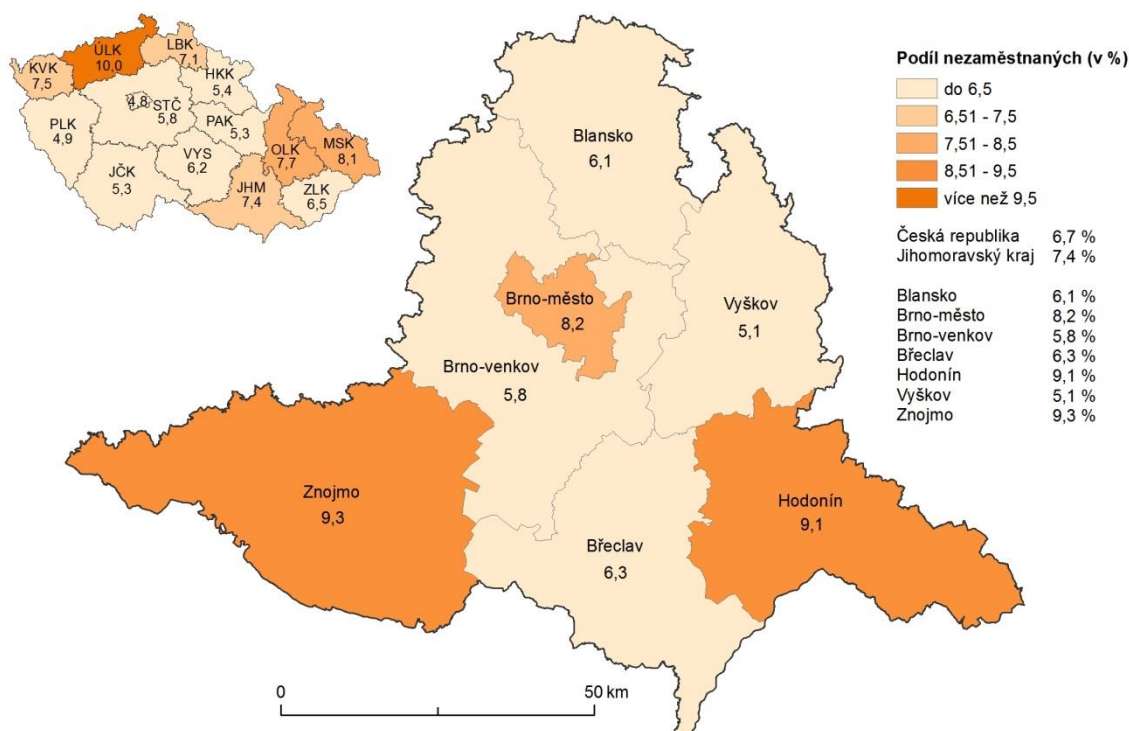
Tabulka č. 4 – Uchazeči o zaměstnání podpoření v rámci vybraných nástrojů APZ a rekvalifikace uchazečů a zájemců o zaměstnání

ukazatel (celkový počet)	Stav k 30.4.2014	Stav k 30.4.2015	stav od počátku roku k	
			30.4.2014	30.4.2015
uchazeči na pracovních místech podpoření v rámci APZ				
veřejně prospěšné práce (VPP)	129	89	131	16
ESF - VPP ¹⁾	1 362	1 286	945	1 020
společensky účelná prac. místa (SÚPM)	413	53	252	20
ESF - SÚPM ¹⁾	1 165	1 668	509	1 376
SÚPM - samostatně výděleč. činnost (SVČ)	472	445	130	113
chrán. prac. místa + SVČ osob se ZP	4	119	0	21
rekvalifikace uchazečů a zájemců o zaměstnání				
uchazeči a zájemci, zařazení do rekvalifikací vč. ESF	368	237	1 191	622
uchazeči a zájemci, kteří zahájili zvolenou rekvalifikaci vč. ESF	193	428	521	1 560

1) spolufinancováno převážně z Evropského sociálního fondu

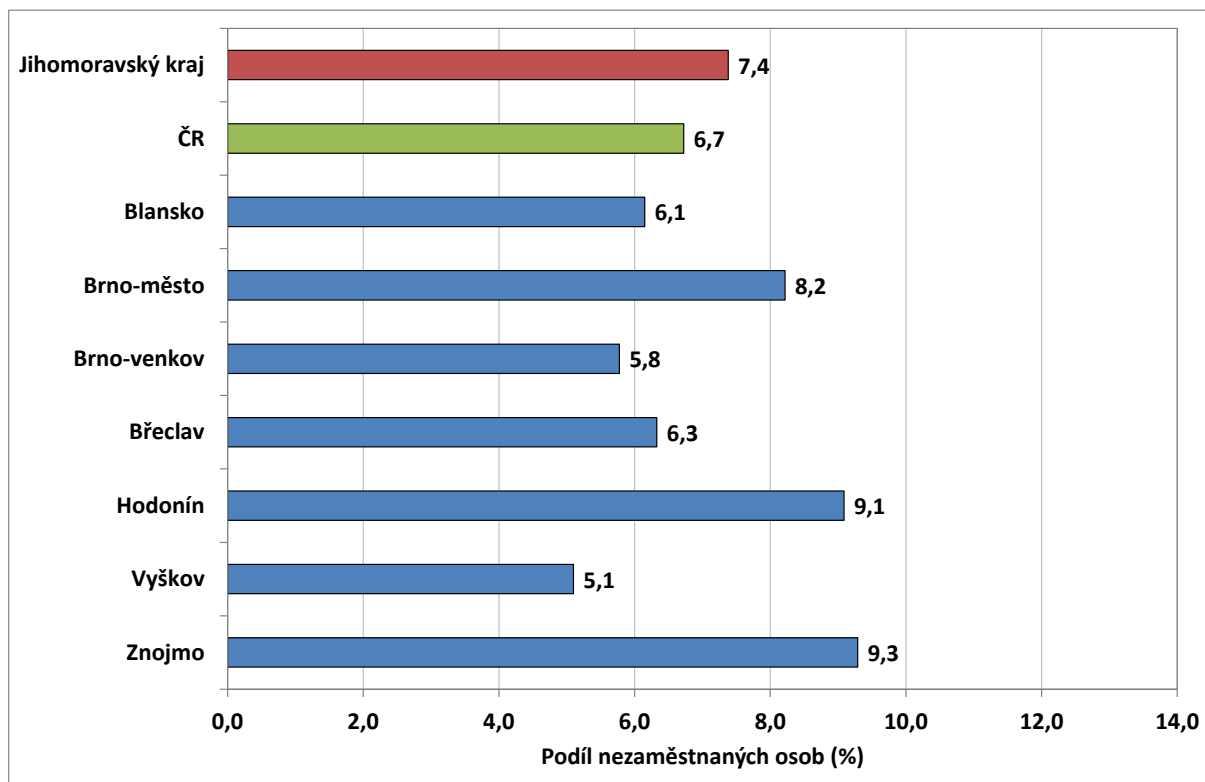
MAPA – Podíl nezaměstnaných v okresech kraje

Podíl nezaměstnaných na obyvatelstvu ve věku 15 - 64 let
v Jihomoravském kraji k 30.4.2015

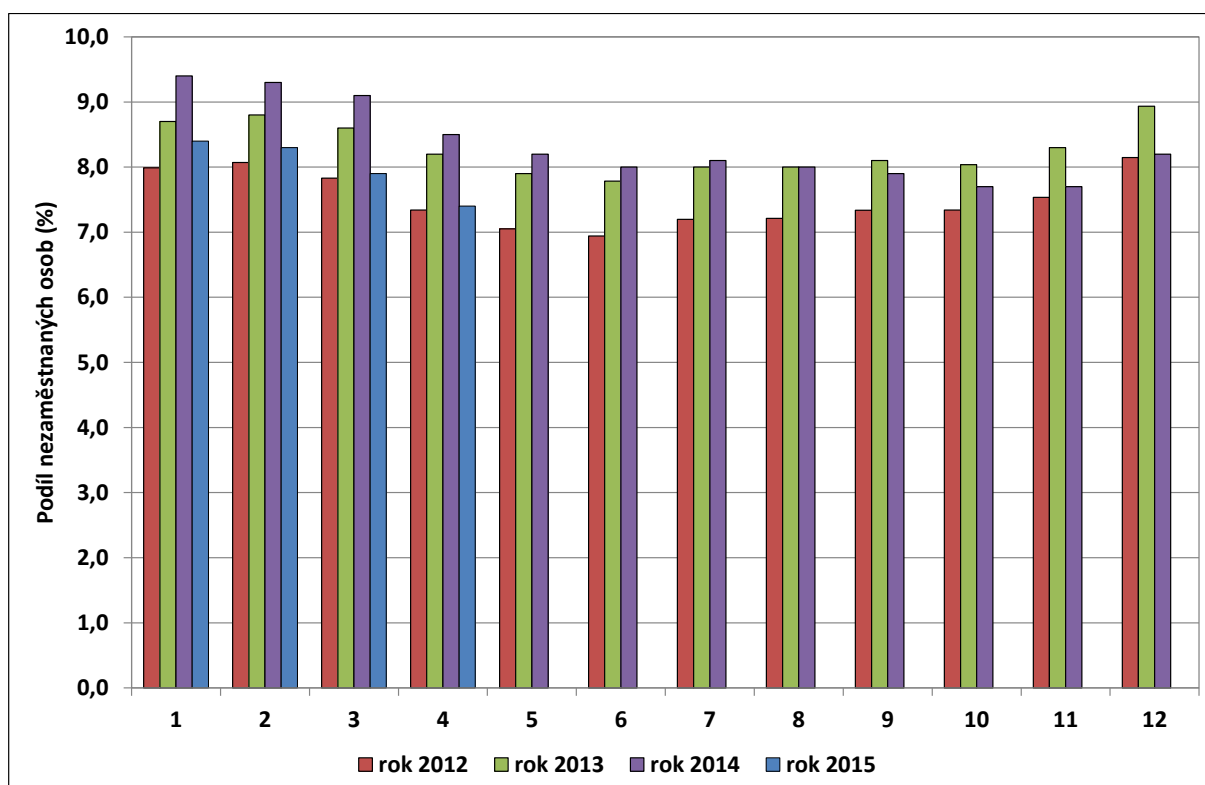


GRAFY

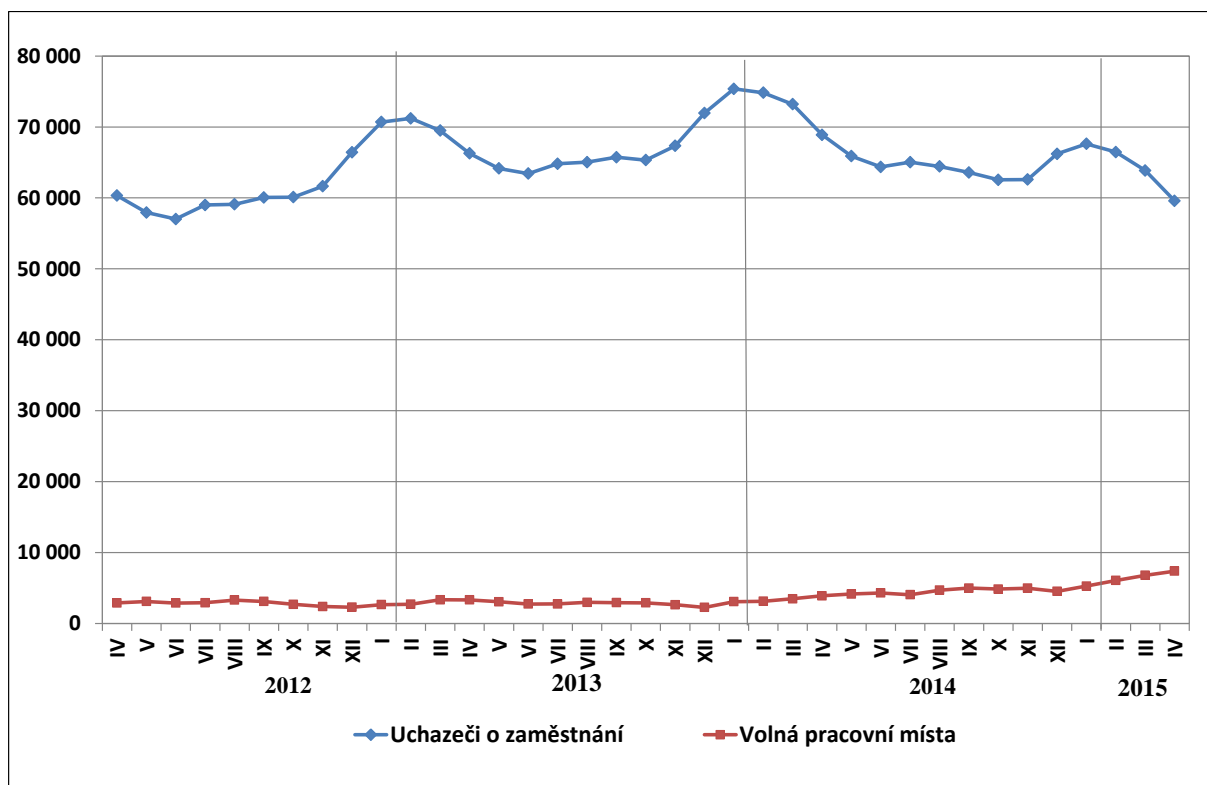
1. Podíl nezaměstnaných osob v okresech Jihomoravského kraje a v ČR ke 30.4.2015 (%)



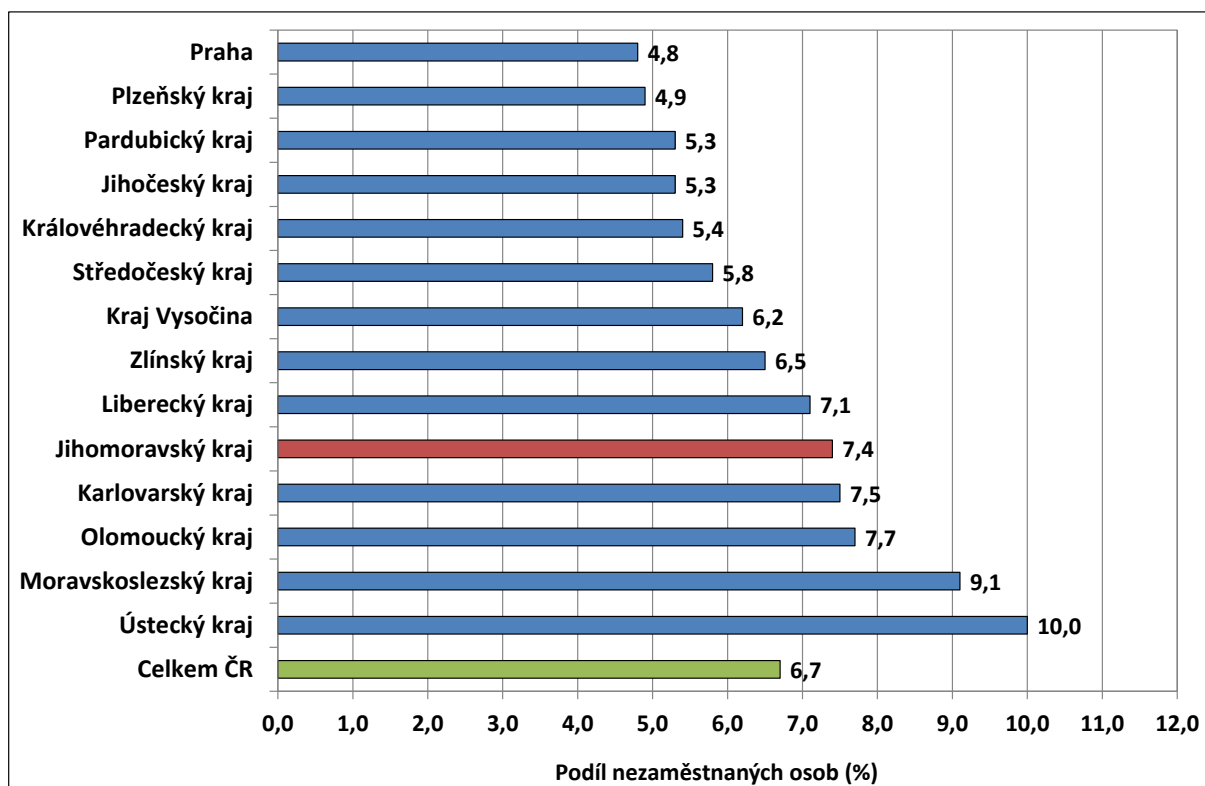
2. Vývoj podílu nezaměstnaných v Jihomoravském kraji v letech 2012 - 2015



3. Vývoj počtu uchazečů a VPM v Jihomoravském kraji v letech 2012 - 2015



4. Podíl nezaměstnaných osob v jednotlivých krajích ČR ke 30.4.2015 (v %)



SETRŽIDĚNÍ OKRESŮ k 30. dubnu 2015

	podíl nezam. v %		mezimés. přrůst./ úbytek nezam. v %		počet uchazečů na 1 VPM
1 Most	12,3	1 Jablonec nad Nisou	-1,8	1 Bruntál	25,5
2 Bruntál	11,9	2 Brno-město	-2,0	2 Ústí nad Labem	24,1
3 Ústí nad Labem	11,8	3 Ostrava-město	-2,0	3 Chomutov	21,4
4 Karviná	11,7	4 Liberec	-2,5	4 Karviná	19,9
5 Ostrava-město	10,7	5 Praha	-2,5	5 Jeseník	16,9
6 Chomutov	10,4	6 Karviná	-2,7	6 Sokolov	15,8
7 Děčín	9,6	7 Kladno	-2,9	7 Most	15,3
8 Jeseník	9,4	8 Beroun	-3,2	8 Hodonín	14,5
9 Sokolov	9,3	9 Sokolov	-3,2	9 Děčín	12,4
10 Znojmo	9,3	10 Most	-3,3	10 Kladno	12,2
11 Hodonín	9,1	11 Praha-západ	-3,4	11 Jablonec nad Nisou	10,2
12 Louny	9,0	12 Mladá Boleslav	-3,5	12 Znojmo	9,6
13 Přerov	8,8	13 Ústí nad Labem	-3,6	13 Litoměřice	9,6
14 Litoměřice	8,4	14 Teplice	-3,6	14 Ostrava-město	9,3
15 Teplice	8,3	15 Chomutov	-3,8	15 Kroměříž	9,1
16 Brno-město	8,2	16 Plzeň-město	-3,8	16 Opava	8,9
17 Příbram	8,1	17 Praha-východ	-4,2	17 Náchod	8,7
18 Třebíč	7,9	18 Karlovy Vary	-4,5	18 Třebíč	8,1
19 Kroměříž	7,7	19 Děčín	-4,8	19 Brno-město	7,9
20 Olomouc	7,7	20 Mělník	-4,9	20 Louny	7,7
21 Kladno	7,7	21 Nymburk	-5,3	21 Blansko	7,7
22 Šumperk	7,7	22 Cheb	-5,6	22 Jindřichův Hradec	7,5
23 Liberec	7,6	23 Semily	-5,6	23 Frýdek-Místek	7,5
24 Karlovy Vary	7,6	24 Blansko	-5,7	24 Rakovník	7,4
25 Vsetín	7,6	25 Brno-venkov	-6,1	25 Vyškov	7,3
26 Český Krumlov	7,6	26 Plzeň-jih	-6,1	26 Šumperk	7,3
27 Kolín	7,6	27 Litoměřice	-6,2	27 Karlovy Vary	7,1
28 Mělník	7,5	28 Příbram	-6,2	28 Teplice	7,1
29 Nymburk	7,4	29 České Budějovice	-6,2	29 Mělník	7,1
30 Opava	7,4	30 Trutnov	-6,7	30 Žďár nad Sázavou	7,0
31 Semily	7,1	31 Nový Jičín	-6,7	31 Strakonice	7,0
32 Tábor	6,7	32 Kolín	-6,8	32 Jihlava	6,8
33 Trutnov	6,7	33 Louny	-6,9	33 Příbram	6,6
34 Svitavy	6,6	34 Olomouc	-7,0	34 Vsetín	6,5
35 Česká Lípa	6,6	35 Hradec Králové	-7,2	35 Tábor	6,5
36 Kutná Hora	6,5	36 Vsetín	-7,3	36 Brno-venkov	6,3
37 Rakovník	6,5	37 Kroměříž	-7,3	37 Praha-západ	6,2
38 Jablonec nad Nisou	6,4	38 Česká Lípa	-7,3	38 Přerov	6,1
39 Žďár nad Sázavou	6,4	39 Zlín	-7,4	39 Kutná Hora	6,0
40 Břeclav	6,3	40 Frýdek-Místek	-7,4	40 Olomouc	5,8
41 Frýdek-Místek	6,2	41 Opava	-7,5	41 Svitavy	5,7
42 Blansko	6,1	42 Rokycany	-7,5	42 Břeclav	5,5
43 Tachov	6,1	43 Hodonín	-7,6	43 Prostějov	5,5
44 Hradec Králové	6,1	44 Tachov	-7,8	44 Kolín	5,5
45 Nový Jičín	5,9	45 Bruntál	-7,8	45 Havlíčkův Brod	5,0
46 Strakonice	5,9	46 Rakovník	-8,0	46 Semily	5,0
47 Jihlava	5,9	47 Ústí nad Orlicí	-8,1	47 Rychnov nad Kněžnou	4,9
48 Zlín	5,8	48 Přerov	-8,4	48 Trutnov	4,7
49 Brno-venkov	5,8	49 Domažlice	-8,4	49 Chrudim	4,6
50 Cheb	5,7	50 Plzeň-sever	-8,4	50 Zlín	4,5
51 Prostějov	5,6	51 Uherské Hradiště	-8,5	51 Jičín	4,5
52 Havlíčkův Brod	5,6	52 Tábor	-8,7	52 Uherské Hradiště	4,4
53 Uherské Hradiště	5,6	53 Pardubice	-8,8	53 Plzeň-město	4,3
54 Beroun	5,6	54 Vyškov	-9,5	54 Liberec	4,2
55 Chrudim	5,5	55 Šumperk	-9,5	55 Praha	4,0
56 Náchod	5,1	56 Český Krumlov	-10,1	56 Beroun	3,9
57 Vyškov	5,1	57 Rychnov nad Kněžnou	-10,5	57 Plzeň-sever	3,9
58 Ústí nad Orlicí	5,1	58 Prostějov	-10,5	58 Nový Jičín	3,9
59 Domažlice	5,0	59 Náchod	-10,6	59 Ústí nad Orlicí	3,7
60 Plzeň-město	5,0	60 Jihlava	-10,7	60 Písek	3,7
61 Klatovy	4,8	61 Havlíčkův Brod	-11,0	61 Česká Lípa	3,6
62 Praha	4,8	62 Benešov	-11,0	62 Plzeň-jih	3,6
63 Jindřichův Hradec	4,7	63 Strakonice	-11,2	63 Cheb	3,4
64 Plzeň-sever	4,7	64 Žďár nad Sázavou	-11,4	64 České Budějovice	3,3
65 České Budějovice	4,6	65 Jičín	-11,7	65 Tachov	3,3
66 Pardubice	4,4	66 Kutná Hora	-11,7	66 Mladá Boleslav	3,2
67 Písek	4,4	67 Znojmo	-12,7	67 Český Krumlov	3,2
68 Plzeň-jih	4,3	68 Klatovy	-13,4	68 Nymburk	3,1
69 Jičín	4,3	69 Třebíč	-13,4	69 Klatovy	3,0
70 Praha-západ	4,2	70 Pelhřimov	-13,5	70 Hradec Králové	2,9
71 Pelhřimov	4,1	71 Břeclav	-13,8	71 Pelhřimov	2,8
72 Prachatice	4,1	72 Chrudim	-13,9	72 Pardubice	2,6
73 Mladá Boleslav	4,0	73 Svitavy	-14,6	73 Praha-východ	2,5
74 Rokycany	3,9	74 Jeseník	-15,0	74 Benešov	2,3
75 Benešov	3,8	75 Písek	-15,7	75 Domažlice	2,3
76 Rychnov nad Kněžnou	3,6	76 Prachatice	-17,4	76 Rokycany	2,1
77 Praha-východ	3,1	77 Jindřichův Hradec	-18,2	77 Prachatice	2,0
Celkem ČR	6,7	Celkem ČR	-6,4	Celkem ČR	5,9