



Úřad práce České republiky  
krajská pobočka v Brně

## Měsíční statistická zpráva *červen 2015*

**Zpracovali:** *Mgr. Petr Jirásek*

*RNDr. Eva Toušková*

<https://portal.mpsv.cz/upcr/kp/jhm/statistiky>

## **Informace o nezaměstnanosti v Jihomoravském kraji**

**k 30.6.2015**

*V tomto měsíci celkový počet uchazečů o zaměstnání oproti minulému měsíci klesl o 2,9 % na 54 569, počet hlášených volných pracovních míst vzrostl o 3,0 % na 9 176 a podíl nezaměstnaných osob klesl na 6,8 %.*

Ke 30.6.2015 evidoval Úřad práce ČR (ÚP ČR), Krajská pobočka v Brně celkem 54 596 uchazečů o zaměstnání. Jejich počet byl o 1 626 nižší než na konci předchozího měsíce a ve srovnání se stejným obdobím minulého roku klesl o 9 790 osob, tj. o 15,2 %. Z tohoto počtu bylo 52 909 dosažitelných uchazečů o zaměstnání ve věku 15-64 let. Bylo to o 1 475 méně než na konci předchozího měsíce. Ve srovnání se stejným obdobím minulého roku byl jejich počet nižší o 9 879.

V průběhu června pokračoval příznivý vývoj na trhu práce, avšak jeho dynamika se již výrazně snížila. V průběhu měsíce bylo nově zaevidováno 4 708 osob. Ve srovnání s minulým měsícem to bylo o 513 osob méně, a v porovnání se stejným obdobím předchozího roku méně o 296 osob. Z evidence během měsíce odešlo celkem 6 334 uchazečů (ukončená evidence, vyřazení uchazeči). Bylo to o 1 258 osob méně než v předchozím měsíci, ale zároveň i o 191 osob méně než ve stejném měsíci minulého roku. Do zaměstnání z nich ve sledovaném měsíci nastoupilo 4 248, tj. o 1 588 méně než v předchozím měsíci a také o 281 méně než ve stejném měsíci minulého roku. Uvedená čísla naznačují, že oživování ekonomiky má v kraji již zřejmě hlavní vrchol za sebou a pracovní trh se vrací k obvyklému sezónnímu vývoji. Prostřednictvím úřadu práce bylo umístěno 1 329 uchazečů o zaměstnání tj. o 611 méně než v předchozím měsíci a o 674 více než ve stejném období minulého roku, 2 086 uchazečů bylo vyřazeno bez umístění.

Meziměsíční pokles počtu nezaměstnaných byl zaznamenán ve všech okresech kraje, největší v okrese Znojmo (o 4,6 %), nejmenší v okrese Brno-město (o 1,4 %). V ostatních okresech kraje klesl počet evidovaných uchazečů o 3,3 až 4,1%.

Ke konci měsíce bylo evidováno na ÚP ČR, Krajské pobočce v Brně, 28 607 žen. Jejich podíl na celkovém počtu uchazečů činil 52,4 %. V evidenci bylo 7 457 osob se zdravotním postižením, což představovalo 13,7 % z celkového počtu nezaměstnaných.

Podporu v nezaměstnanosti pobíralo 10 320 uchazečů o zaměstnání, tj. 18,9 % všech uchazečů vedených v evidenci.

Podíl nezaměstnaných osob, tj. počet dosažitelných uchazečů o zaměstnání ve věku 15 - 64 let k obyvatelstvu stejného věku, klesl ke 30.6.2015 na 6,8 % (ČR 6,2%).

Podíl nezaměstnaných stejný nebo vyšší než krajský průměr vykazaly 3 okresy, nejvyšší byl v okresech Znojmo (8,1 %) a Hodonín (8,1 %), rovněž krajské město stále zůstává nad celokrajským průměrem (Brno-město 7,9 %). Nejnižší podíl nezaměstnaných byl zaznamenán v okresech Vyškov (4,5 %), Brno-venkov (5,3 %) a Blansko (5,5 %).

Podíl nezaměstnaných žen klesl o 0,1 p.b. na 7,2 %, podíl nezaměstnaných mužů klesl o 0,2 p.b. na 6,4 %.

Kraj evidoval ke 30.6.2015 celkem 9 176 volných pracovních míst. Jejich počet byl o 271 vyšší, než v předchozím měsíci a o 4 875 vyšší než ve stejném měsíci minulého roku. Na jedno volné pracovní místo připadalo v průměru 5,9 uchazeče (o 9 méně než před rokem). Nejvíce uchazečů na jedno volné místo stále připadá v okrese Hodonín (10,7), naopak v okrese Znojmo jejich počet výrazně klesl (5,6). Z celkového počtu nahlášených volných míst bylo 887 vhodných pro osoby se zdravotním postižením (OZP), na jedno volné pracovní místo připadalo 8,4 OZP.

V rámci aktivní politiky zaměstnanosti (APZ) bylo ke 30.6.2015 prostřednictvím příspěvků v rámci APZ podporováno na pracovních místech 4 866 uchazečů.

Informace o vývoji nezaměstnanosti v ČR v elektronické formě jsou zveřejněny na internetové adrese <https://portal.mpsv.cz/sz/stat>.

## 1. Základní charakteristika vývoje nezaměstnanosti a volných pracovních míst v Jihomoravském kraji

Tabulka č. 1 - Vývoj nezaměstnanosti

ukazatel (celkový počet)		stav ke 30.6.2015		
		Před rokem	Minulý měsíc	Aktuální měsíc
evidovaní uchazeči o zaměstnání		64 359	56 195	<b>54 569</b>
- z toho	ženy	32 671	29 050	<b>28 607</b>
	absolventi a mladiství	3 237	2 742	<b>2 426</b>
	uchazeči se zdravotním postižením	7 767	7 530	<b>7 457</b>
uchazeči s nárokem na PvN		11 416	10 971	<b>10 320</b>
podíl nezaměstnaných osob v % <sup>1)</sup>		8,0	7,0	<b>6,8</b>
volná pracovní místa		4 301	8 905	<b>9 176</b>
počet uchazečů na 1 volné pracovní místo		15,0	6,3	<b>5,9</b>

1) od ledna 2013 nový ukazatel registrované nezaměstnanosti (zpětně dopočítán až do ledna 2005, zveřejňován již ve IV. čtvrtletí 2012)

Tabulka č. 2 - Tok nezaměstnanosti

ukazatel (celkový počet)		stav ke 30.6.2015		
		Před rokem	Minulý měsíc	Aktuální měsíc
nově evidovaní uchazeči o zaměstnání - ve sled. měsíci		5 004	4 195	<b>4 708</b>
uchazeči s ukonč. evidencí a vyřazení - ve sled. měsíci		6 525	7 592	<b>6 334</b>
- z toho umístění celkem		4 529	5 836	<b>4 248</b>
- z toho umístění úřadem práce		655	1940	<b>1 329</b>

Tabulka č. 3 – Nezaměstnanost v okresech – stav ke 30.6.2015

Území	Počet nezaměstnaných			Absolventi škol a mladiství	Volná pracovní místa	Počet uchazečů na 1 volné místo	Podíl nezaměst. [%]
	celkem	v tom					
		muži	ženy				
Blansko	4 080	1 844	2 236	209	712	5,7	5,5
Brno-město	20 466	9 753	10 713	793	3168	6,5	7,9
Brno-venkov	7 512	3 472	4040	424	1624	4,6	5,3
Břeclav	4 488	2 093	2 395	237	1168	3,8	5,6
Hodonín	8 923	4 531	4 392	361	836	10,7	8,1
Vyškov	2 911	1 377	1 534	138	568	5,1	4,5
Znojmo	6189	2 892	3 297	264	1100	5,6	8,1
<b>Jihomoravský kraj</b>	<b>54 569</b>	<b>25 962</b>	<b>28 607</b>	<b>2 426</b>	<b>9 176</b>	<b>5,9</b>	<b>6,8</b>
Česká republika	451 395	216 284	235 111	18 142	96 983	4,7	6,2

## 2. Aktivní politika zaměstnanosti v Jihomoravském kraji

Tabulka č. 4 – Uchazeči o zaměstnání podpoření v rámci vybraných nástrojů APZ a rekvalifikace uchazečů a zájemců o zaměstnání

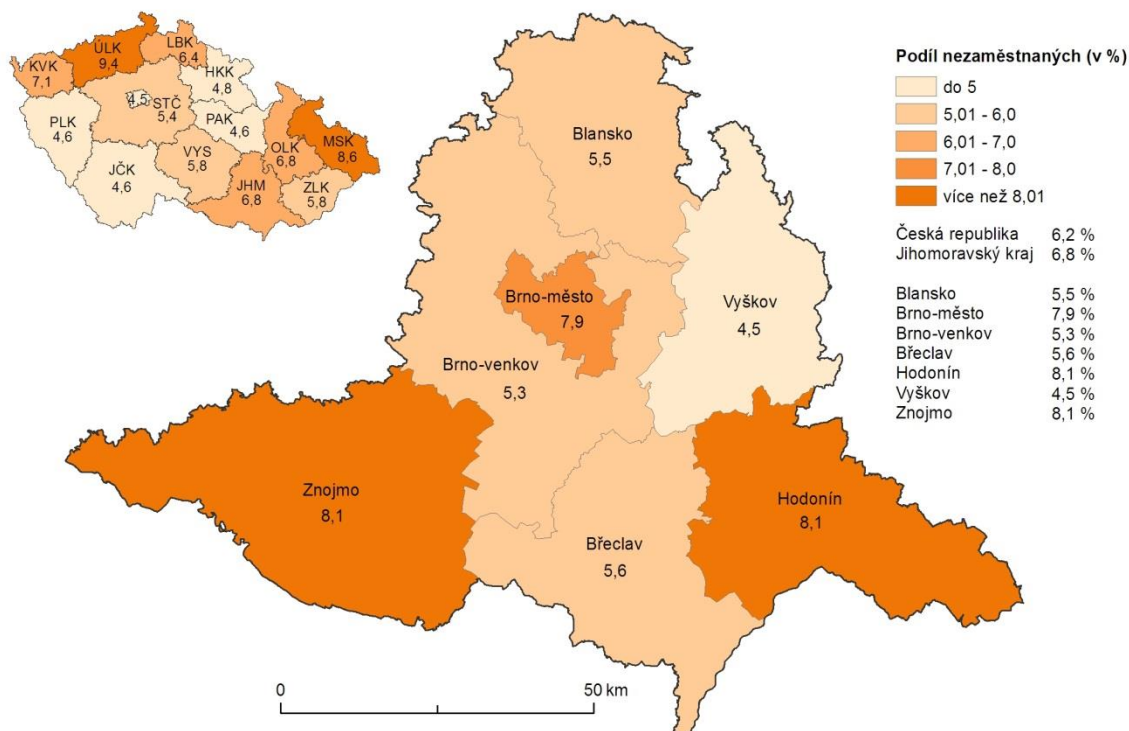
ukazatel (celkový počet)	Stav k 30.6.2014	Stav k 30.6.2015	stav od počátku roku k	
			30.6.2014	30.6.2015
<b>uchazeči na pracovních místech podpoření v rámci APZ</b>				
veřejně prospěšné práce (VPP)	265	64	275	18
ESF - VPP <sup>1)</sup>	1 601	2 258	1 491	2 243
společensky účelná prac. místa (SÚPM)	773	25	637	20
ESF - SÚPM <sup>1)</sup>	1 287	1 980	959	2 169
SÚPM - samostatně výděleč. činnost (SVČ)	493	435	215	195
chrán. prac. místa + SVČ osob se ZP	4	104	0	35
<b>rekvalifikace uchazečů a zájemců o zaměstnání</b>				
uchazeči a zájemci, zařazení do rekvalifikací vč. ESF	144	173	1 067	885
uchazeči a zájemci, kteří zahájili zvolenou rekvalifikaci vč. ESF	112	94	772	1 995

1) spolufinancováno převážně z Evropského sociálního fondu

## MAPA – Podíl nezaměstnaných v okresech kraje

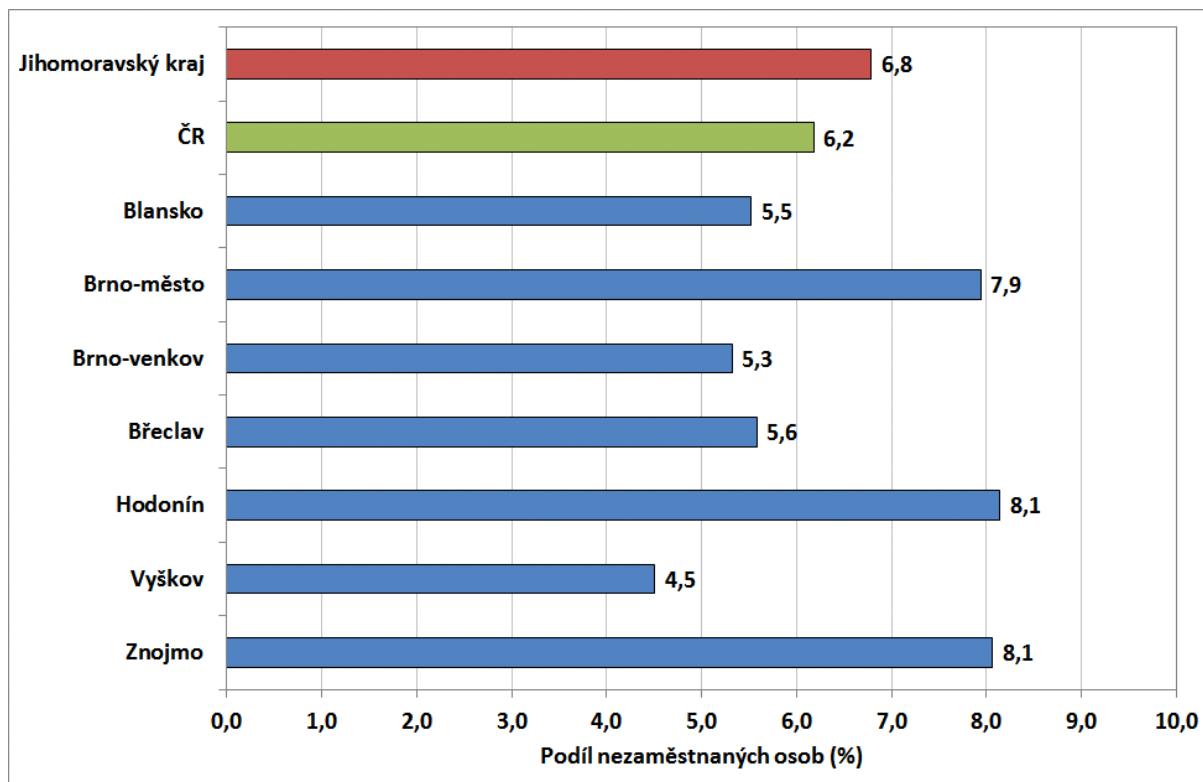
### Podíl nezaměstnaných na obyvatelstvu ve věku 15 - 64 let

v Jihomoravském kraji k 30.6.2015

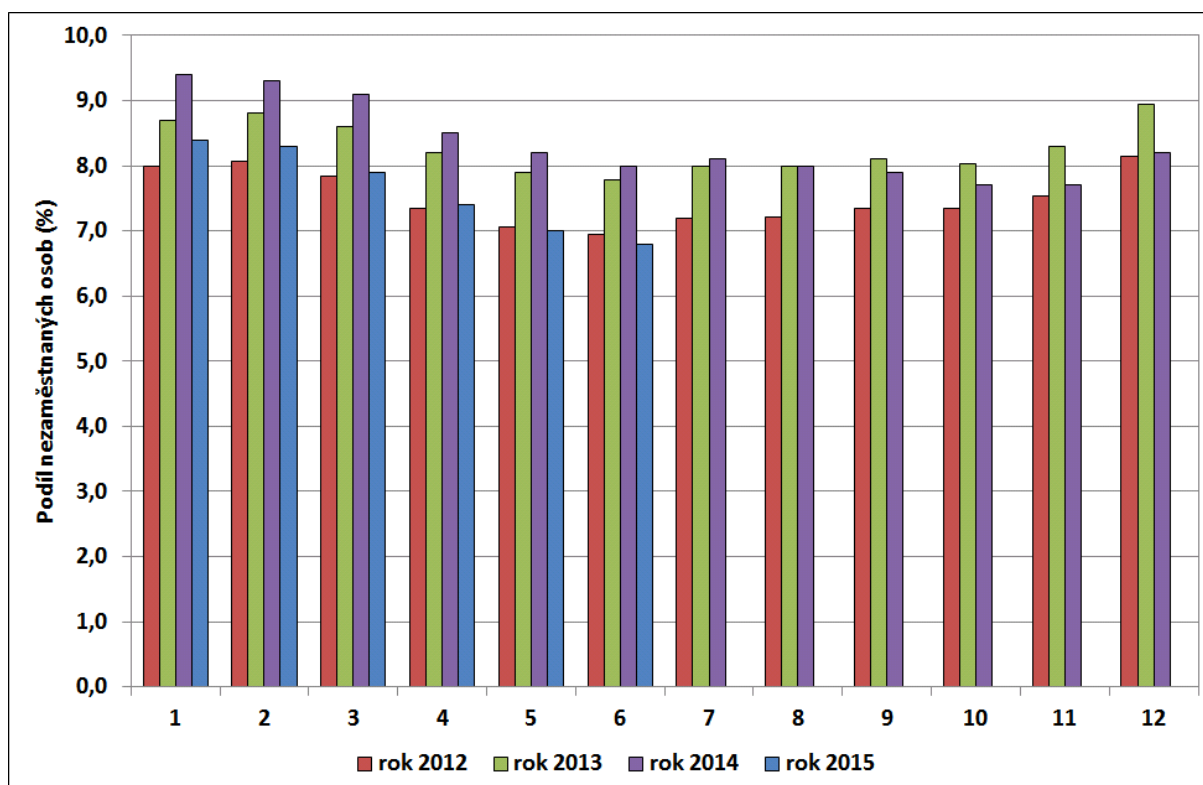


## GRAFY

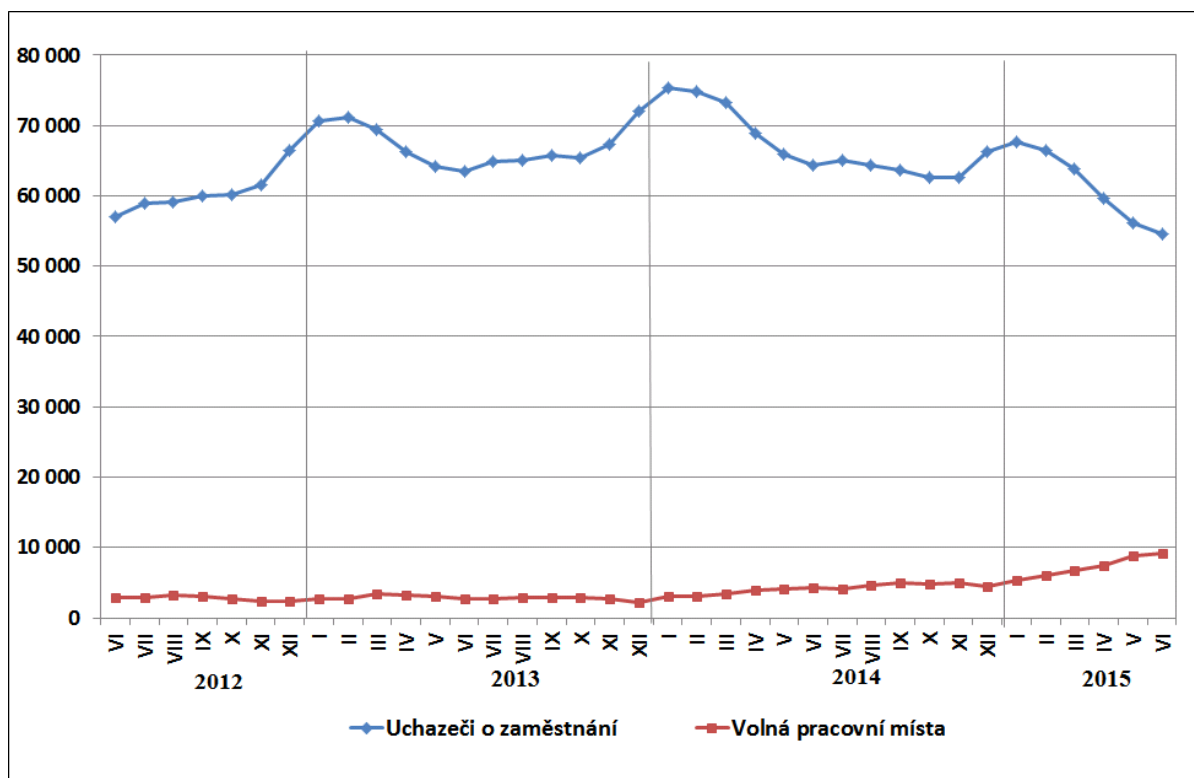
### 1. Podíl nezaměstnaných osob v okresech Jihomoravského kraje a v ČR ke 30.6.2015 (%)



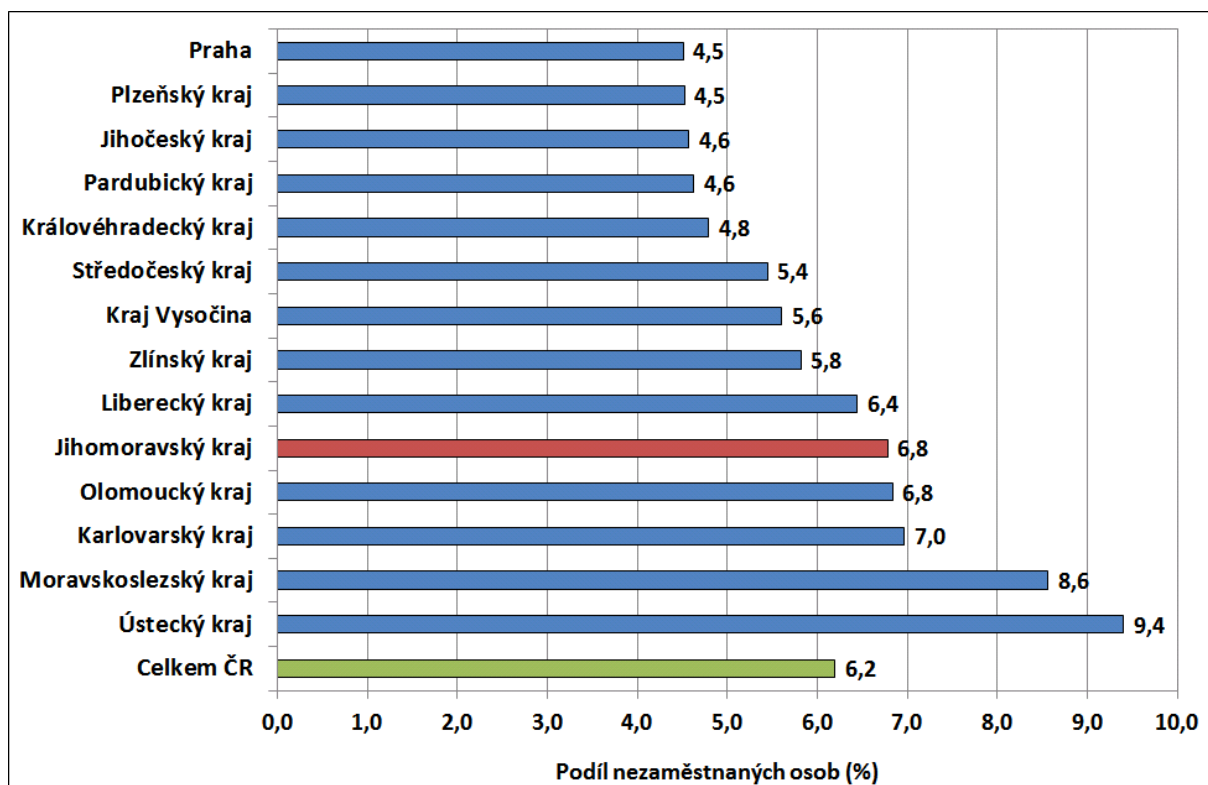
### 2. Vývoj podílu nezaměstnaných v Jihomoravském kraji v letech 2012 - 2015



### 3. Vývoj počtu uchazečů a VPM v Jihomoravském kraji v letech 2012 – 2015



### 4. Podíl nezaměstnaných osob v jednotlivých krajích ČR ke 30.6.2015 (v %)



SETRŽIDĚNÍ OKRESŮ k 30. červnu 2015

	podíl nezam. v %		mezimés. přírůst./ úbytek nezam. v %		počet uchazečů na 1 VPM
1 Most	11,9	1 Plzeň-jih	-0,7	1 Bruntál	19,6
2 Karviná	11,3	2 Karviná	-1,2	2 Ústí nad Labem	18,7
3 Ústí nad Labem	11,2	3 Nymburk	-1,3	3 Chomutov	15,4
4 Bruntál	10,6	4 <b>Brno-město</b>	<b>-1,4</b>	4 Karviná	14,5
5 Ostrava-město	10,3	5 Kladno	-1,5	5 Most	12,9
6 Chomutov	10,0	6 Ostrava-město	-1,6	6 Jeseník	12,1
7 Děčín	8,7	7 Chomutov	-1,7	7 <b>Hodonín</b>	<b>10,7</b>
8 Sokolov	8,7	8 Domažlice	-1,7	8 Sokolov	10,6
9 Louny	8,4	9 Strakonice	-1,7	9 Kladno	9,5
10 <b>Hodonín</b>	<b>8,1</b>	10 Tachov	-1,8	10 Děčín	9,2
11 Přerov	8,1	11 Rokycany	-1,9	11 Louny	7,5
12 <b>Znojmo</b>	<b>8,1</b>	12 Ústí nad Labem	-2,0	12 Litoměřice	7,5
13 <b>Brno-město</b>	<b>7,9</b>	13 Klatovy	-2,2	13 Náchod	7,4
14 Teplice	7,9	14 Liberec	-2,2	14 Kroměříž	7,2
15 Jeseník	7,8	15 Kolín	-2,2	15 Mělník	7,0
16 Litoměřice	7,8	16 Praha	-2,2	16 Ostrava-město	6,7
17 Příbram	7,5	17 Mělník	-2,3	17 Opava	6,5
18 Kladno	7,5	18 Most	-2,3	18 Jablonec nad Nisou	6,5
19 Třebíč	7,2	19 Louny	-2,3	19 <b>Brno-město</b>	<b>6,5</b>
20 Liberec	7,2	20 Příbram	-2,4	20 Třebíč	6,4
21 Karlovy Vary	7,0	21 Plzeň-sever	-2,5	21 Přerov	6,3
22 Kolín	7,0	22 Třebíč	-2,6	22 Strakonice	6,1
23 Mělník	7,0	23 Beroun	-2,6	23 Žďár nad Sázavou	5,8
24 Nymburk	7,0	24 Benešov	-2,7	24 <b>Blansko</b>	<b>5,7</b>
25 Olomouc	6,9	25 Přerov	-2,7	25 Jihlava	5,6
26 Kroměříž	6,9	26 Sokolov	-2,7	26 <b>Znojmo</b>	<b>5,6</b>
27 Šumperk	6,8	27 Praha-západ	-2,8	27 Příbram	5,5
28 Vsetín	6,7	28 Praha-východ	-2,9	28 Teplice	5,3
29 Opava	6,6	29 Rakovník	-2,9	29 Kolín	5,3
30 Český Krumlov	6,5	30 Jihlava	-3,0	30 Tábor	5,2
31 Semily	6,3	31 Teplice	-3,2	31 Rakovník	5,2
32 Tábor	5,9	32 Písek	-3,2	32 Jindřichův Hradec	5,2
33 Kutná Hora	5,9	33 Zlín	-3,2	33 Šumperk	5,2
34 Česká Lípa	5,9	34 Plzeň-město	-3,2	34 <b>Vyškov</b>	<b>5,1</b>
35 Rakovník	5,9	35 Litoměřice	-3,3	35 Karlovy Vary	5,1
36 Svitavy	5,9	36 <b>Hodonín</b>	<b>-3,3</b>	36 Praha-západ	5,1
37 Jablonec nad Nisou	5,8	37 Opava	-3,3	37 Vsetín	4,9
38 Žďár nad Sázavou	5,8	38 Karlovy Vary	-3,3	38 Olomouc	4,7
39 Trutnov	5,7	39 <b>Brno-venkov</b>	<b>-3,4</b>	39 <b>Brno-venkov</b>	<b>4,6</b>
40 Tachov	5,7	40 Žďár nad Sázavou	-3,4	40 Frýdek-Místek	4,6
41 Frýdek-Místek	5,6	41 Děčín	-3,4	41 Trutnov	4,3
42 Hradec Králové	5,6	42 Hradec Králové	-3,5	42 Prostějov	4,0
43 <b>Břeclav</b>	<b>5,6</b>	43 Ústí nad Orlicí	-3,5	43 Svitavy	4,0
44 <b>Blansko</b>	<b>5,5</b>	44 Uherské Hradiště	-3,6	44 Semily	4,0
45 <b>Brno-venkov</b>	<b>5,3</b>	45 Pelhřimov	-3,7	45 Kutná Hora	3,9
46 Jihlava	5,3	46 Semily	-3,7	46 <b>Břeclav</b>	<b>3,8</b>
47 Strakonice	5,3	47 Kroměříž	-3,8	47 Havlíčkův Brod	3,7
48 Nový Jičín	5,3	48 Kutná Hora	-3,9	48 Rychnov nad Kněžnou	3,6
49 Beroun	5,2	49 Mladá Boleslav	-3,9	49 Chrudim	3,6
50 Havlíčkův Brod	5,2	50 Vsetín	-3,9	50 Plzeň-sever	3,5
51 Zlín	5,2	51 <b>Blansko</b>	<b>-4,0</b>	51 Nymburk	3,5
52 Cheb	5,1	52 Tábor	-4,0	52 Liberec	3,4
53 Uherské Hradiště	5,0	53 <b>Vyškov</b>	<b>-4,0</b>	53 Praha	3,4
54 Prostějov	4,9	54 Cheb	-4,1	54 Zlín	3,4
55 Plzeň-město	4,7	55 <b>Břeclav</b>	<b>-4,1</b>	55 Plzeň-jih	3,3
56 Domažlice	4,7	56 Bruntál	-4,1	56 Jičín	3,2
57 Chrudim	4,7	57 Šumperk	-4,2	57 Plzeň-město	3,2
58 Praha	4,5	58 Jablonec nad Nisou	-4,2	58 Uherské Hradiště	3,1
59 Ústí nad Orlicí	4,5	59 Havlíčkův Brod	-4,3	59 Cheb	2,9
60 <b>Vyškov</b>	<b>4,5</b>	60 Jičín	-4,4	60 Česká Lípa	2,9
61 Náchod	4,4	61 Olomouc	-4,4	61 Nový Jičín	2,8
62 Plzeň-sever	4,4	62 <b>Znojmo</b>	<b>-4,6</b>	62 Ústí nad Orlicí	2,7
63 Klatovy	4,3	63 Pardubice	-4,7	63 Beroun	2,7
64 Plzeň-jih	4,1	64 Česká Lípa	-4,7	64 České Budějovice	2,7
65 České Budějovice	4,0	65 České Budějovice	-4,9	65 Tachov	2,7
66 Pardubice	4,0	66 Frýdek-Místek	-4,9	66 Pelhřimov	2,7
67 Praha-západ	3,9	67 Nový Jičín	-4,9	67 Hradec Králové	2,5
68 Jičín	3,8	68 Svitavy	-5,0	68 Klatovy	2,5
69 Písek	3,7	69 Trutnov	-5,0	69 Mladá Boleslav	2,4
70 Jindřichův Hradec	3,7	70 Rychnov nad Kněžnou	-5,1	70 Písek	2,4
71 Mladá Boleslav	3,7	71 Chrudim	-5,1	71 Benešov	2,2
72 Pelhřimov	3,7	72 Prostějov	-5,4	72 Český Krumlov	2,2
73 Rokycany	3,6	73 Náchod	-5,4	73 Rokycany	2,1
74 Benešov	3,4	74 Jeseník	-6,3	74 Pardubice	1,9
75 Rychnov nad Kněžnou	3,3	75 Jindřichův Hradec	-6,4	75 Praha-východ	1,8
76 Prachatice	3,1	76 Český Krumlov	-6,6	76 Prachatice	1,6
77 Praha-východ	2,8	77 Prachatice	-8,6	77 Domažlice	1,6
Celkem ČR	6,2	Celkem ČR	-3,1	Celkem ČR	4,7



## Mapování predikce trendů zaměstnanosti a potřeb zaměstnavatelů v kraji

- V červnu pokračoval příznivý trend snižování nezaměstnanosti, avšak jeho dynamika již výrazně poklesla. Důvodem je jednak obvyklá letní stagnace pracovního trhu z důvodu začínajících prázdnin a dovolených, jednak se domníváme, že oživování trhu má již svůj hlavní vrchol za sebou. Přestože počet hlášených volných míst je ve srovnání s předchozím rokem dvojnásobný, počet uchazečů umístěných do zaměstnání je naopak nižší než před rokem. Domníváme se, že trh je již do značné míry nasycen jak na straně poptávky, tak nabídky. Řada volných míst je totiž určena buď pro OZP nebo cizince, nebo mají zaměstnavatelé zájem výhradně o dotovaná místa. Na druhé straně pro velkou skupinu uchazečů je stávající systém sociálních dávek naprosto demotivující z hlediska hledání (legálního) pracovního uplatnění.

V následujících dvou měsících očekáváme spíše stagnaci nebo i mírný nárůst nezaměstnanosti, k mírnému oživení pracovního trhu by pak mělo dojít opět v září.

- Mezi nejčastěji poptávané pozice patří jako obvykle profese s velkou fluktuací pracovníků – jako jsou prodavači, kuchaři, čišníci, šičky, uklízeči, obchodní zástupci, pracovníci ostrahy, pracovníci call center apod. Poptávání jsou stále také sezonní pracovníci - dělníci v oblasti výstavby budov, zedníci, pracovníci v rostlinné výrobě. Dlouhodobě žádané a nedostatkové jsou pak technické profese – zejména ve strojírenství (např. obráběči kovů, svářeči a řezači plamenem, seřizovači a obsluha CNC) a také řidiči nákladních automobilů. Trvalá nabídka pracovních míst je i pro specialisty v oblasti IT technologií (programátoři, vývojáři softwaru apod.)
- **Shrnutí údajů získaných monitorovacími návštěvami:**
  - zaměstnavatelé očekávají v nadcházejícím období nejčastěji mírný nárůst počtu pracovníků, s významnějším pohybem v počtu zaměstnanců počítají zaměstnavatelé v zemědělství dle sezónních prací.
  - Z kontaktovaných zaměstnavatelů větší počet nově přijímaných zaměstnanců hlásí firmy v okrese Brno-venkov, a to Hartmann - Rico, a.s. Veverská Bitýška, zabývající se výrobou zdravotnického materiálu, která počítá s navýšením počtu o 60 osob a dále firma Tyco Electronics Czech s.r.o v Kuřimi, zabývající se výrobou elektrosoučástí, která nabízí 50 volných míst. V obou případech se jedná o dělníky do výroby.
  - Dlouhodobě firmy postrádají kvalifikované strojírenské profese, u méně kvalifikovaných profesí si pak zaměstnavatelé často stěžují na nezájem o práci ze strany uchazečů.
  - Zaměstnavatelé obecně spolupráci s ÚP vítají, kladně hodnotí zejména možnost předvýběru uchazečů na volná pracovní místa. Trvá také zájem zaměstnavatelů o dotovaná pracovní místa (zejména vyhrazená SÚPM) a o projekt POVEZ – Podpora odborného vzdělávání zaměstnanců.
  - V průběhu června 2015 bylo v rámci monitoringu v Jihomoravském kraji kontaktováno 186 zaměstnavatelů.

- **Hromadné propouštění** nahlásila tento měsíc firma PROIMPEX spol.s.r.o z Moravského Krumlova, která ke 31.8.2015 bude pravděpodobně nucena propustit cca 20 zaměstnanců z důvodu snížení objemu zakázek od německého partnera (drobná ruční montáž elektrosoučástek pro automobilový průmysl).

- **Dlouhodobá predikce vývoje zaměstnanosti**

Celkově v rámci kraje předpokládáme do konce roku 2015 ještě pokračující nárůst zaměstnanosti, ale již ne tak výrazný jako v předchozím období. Nezaměstnanost přitom bude sledovat obvyklý sezónní vývoj s nárůstem v závěru roku.