



Úřad práce České republiky  
krajská pobočka v Brně

## Měsíční statistická zpráva *srpen 2015*

**Zpracovali:** *Mgr. Petr Jirásek*

*RNDr. Eva Toušková*

<https://portal.mpsv.cz/upcr/kp/jhm/statistiky>

## **Informace o nezaměstnanosti v Jihomoravském kraji ke 31.8.2015**

*V tomto měsíci celkový počet uchazečů o zaměstnání oproti minulému měsíci klesl o 0,7 % na 54 982, počet hlášených volných pracovních míst vzrostl o 7,7 % na 9 675 a podíl nezaměstnaných osob zůstal na 6,9%.*

Ke 31.8.2015 evidoval Úřad práce ČR (ÚP ČR), Krajská pobočka v Brně celkem 54 982 uchazečů o zaměstnání. Jejich počet byl o 364 nižší než na konci předchozího měsíce, ve srovnání se stejným obdobím minulého roku je nižší o 9 446 osob. Z tohoto počtu bylo 53 403 dosažitelných uchazečů o zaměstnání ve věku 15-64 let. Bylo to o 388 méně než na konci předchozího měsíce. Ve srovnání se stejným obdobím minulého roku byl jejich počet nižší o 9 577.

V srpnu jako obvykle pracovní trh víceméně stagnoval. V průběhu měsíce bylo nově zaevidováno 4 908 osob. Ve srovnání s minulým měsícem to bylo o 1 413 osob méně a v porovnání se stejným obdobím předchozího roku méně o 99 osob.

Z evidence během měsíce odešlo celkem 5 272 uchazečů (ukončená evidence, vyřazení uchazeči). Bylo to o 272 osob méně než v předchozím měsíci a o 149 osob méně než ve stejném měsíci minulého roku. Do zaměstnání z nich ve sledovaném měsíci nastoupilo 3 557, tj. o 42 více než v předchozím měsíci, a o 117 méně než ve stejném měsíci minulého roku. Prostřednictvím úřadu práce bylo umístěno 1 097 uchazečů, tj. o 87 méně než v předchozím měsíci a o 200 více než ve stejném období minulého roku, 1 715 uchazečů bylo vyřazeno bez umístění.

Mírný meziměsíční pokles počtu nezaměstnaných byl zaznamenán s výjimkou okresu Znojmo ve všech okresech kraje, nejvýznamnější v okrese Blansko (-1,9%). V okrese Znojmo, kde nezaměstnanost výrazně kopíruje průběh agrotechnických prací, počet nezaměstnaných naopak nepatrně vzrostl (o 1,4%).

**Ke konci měsíce bylo evidováno na ÚP ČR, Krajské pobočce v Brně, 29 625 žen. Jejich podíl na celkovém počtu uchazečů činil 53,9 %. V evidenci bylo 7 456 osob se zdravotním postižením, což představovalo 13,6 % z celkového počtu nezaměstnaných.**

Podporu v nezaměstnanosti pobíralo 11 307 uchazečů o zaměstnání, tj. 20,6 % všech uchazečů vedených v evidenci.

Podíl nezaměstnaných osob, tj. počet dosažitelných uchazečů o zaměstnání ve věku 15 - 64 let k obyvatelstvu stejného věku, zůstal ke 31.8.2015 na úrovni 6,9 %.

Podíl nezaměstnaných stejný nebo vyšší než krajský průměr vykázaly 3 okresy, nejvyšší byl tradičně v okresech Hodonín (8,2 %) a Znojmo (8,1%) a rovněž krajské město (okres Brno-město 8,0%) se již dlouhodobě pohybuje nad celokrajským průměrem. Nejnižší podíl nezaměstnaných byl zaznamenán v okresech Vyškov (4,6%), Brno-venkov (5,4%) a Blansko (5,5%). Okres Vyškov má aktuálně nejnižší nezaměstnanost ze všech moravských okresů a v rámci ČR je na 19.pozici (oproti Praze má nezaměstnanost vyšší o 0,2 p.b).

Podíl nezaměstnaných žen zůstal na úrovni 7,5 %, podíl nezaměstnaných mužů klesl o 0,1 p.b. na 6,2 %.

Kraj evidoval ke 31.8.2015 celkem 9 675 volných pracovních míst. Jejich počet byl o 691 vyšší než v předchozím měsíci a o 4 977 vyšší než ve stejném měsíci minulého roku. Na jedno volné pracovní místo připadalo v průměru 5,7 uchazeče, z toho nejvíce v okrese Hodonín (9,6). Z celkového počtu nahlášených volných míst bylo 849 vhodných pro osoby se zdravotním postižením (OZP), na jedno volné pracovní místo připadalo 8,8 OZP.

V rámci aktivní politiky zaměstnanosti (APZ) bylo ke 31.8.2015 prostřednictvím příspěvků v rámci APZ podporováno na pracovních místech 5 028 uchazečů.

Informace o vývoji nezaměstnanosti v ČR v elektronické formě jsou zveřejněny na internetové adrese <https://portal.mpsv.cz/sz/stat>.

## 1. Základní charakteristika vývoje nezaměstnanosti a volných pracovních míst v Jihomoravském kraji

Tabulka č. 1 - Vývoj nezaměstnanosti

ukazatel (celkový počet)		stav ke 31.8.2015		
		Před rokem	Minulý měsíc	Aktuální měsíc
evidovaní uchazeči o zaměstnání		64 428	55 346	<b>54 982</b>
- z toho	ženy	33 730	29 749	<b>29 625</b>
	absolventi a mladiství	3 547	2 566	<b>2 908</b>
	uchazeči se zdravotním postižením	7 660	7 470	<b>7 456</b>
uchazeči s nárokem na Pvn		12 211	11 379	<b>11 307</b>
podíl nezaměstnaných osob v % <sup>1)</sup>		8,0	6,9	<b>6,9</b>
volná pracovní místa		4 698	8 984	<b>9 675</b>
počet uchazečů na 1 volné pracovní místo		13,7	6,2	<b>5,7</b>

1) od ledna 2013 nový ukazatel registrované nezaměstnanosti (zpětně dopočítán až do ledna 2005, zveřejňován již ve IV. čtvrtletí 2012)

Tabulka č. 2 - Tok nezaměstnanosti

ukazatel (celkový počet)	stav ke 31.8.2015		
	Před rokem	Minulý měsíc	Aktuální měsíc
nově evidovaní uchazeči o zaměstnání - ve sled. měsíci	4 809	6 321	<b>4 908</b>
uchazeči s ukonč. evidencí a vyřazení - ve sled. měsíci	5 421	5 544	<b>5 272</b>
- z toho umístění celkem	3 674	3 515	<b>3 557</b>
- z toho umístění úřadem práce	897	1 184	<b>1 097</b>

Tabulka č. 3 – Nezaměstnanost v okresech – stav ke 31.8.2015

Území	Počet nezaměstnaných			Absolventi škol a mladiství	Volná pracovní místa	Počet uchazečů na 1 volné místo	Podíl nezaměst. [%]
	celkem	v tom					
		muži	ženy				
Blansko	4 078	1 755	2 323	266	790	5,2	5,5
Brno-město	20 702	9 643	11 059	871	3453	6,0	8,0
Brno-venkov	7 603	3 378	4225	492	1577	4,8	5,4
Břeclav	4 517	2 087	2 430	297	1153	3,9	5,7
Hodonín	8 919	4 388	4 531	483	931	9,6	8,2
Vyškov	2 963	1 317	1 646	201	682	4,3	4,6
Znojmo	6200	2 789	3 411	298	1089	5,7	8,1
<b>Jihomoravský kraj</b>	<b>54 982</b>	<b>25 357</b>	<b>29 625</b>	<b>2 908</b>	<b>9 675</b>	<b>5,7</b>	<b>6,9</b>
Česká republika	450 666	209 058	241 608	21 633	103 768	4,3	6,2

## 2. Aktivní politika zaměstnanosti v Jihomoravském kraji

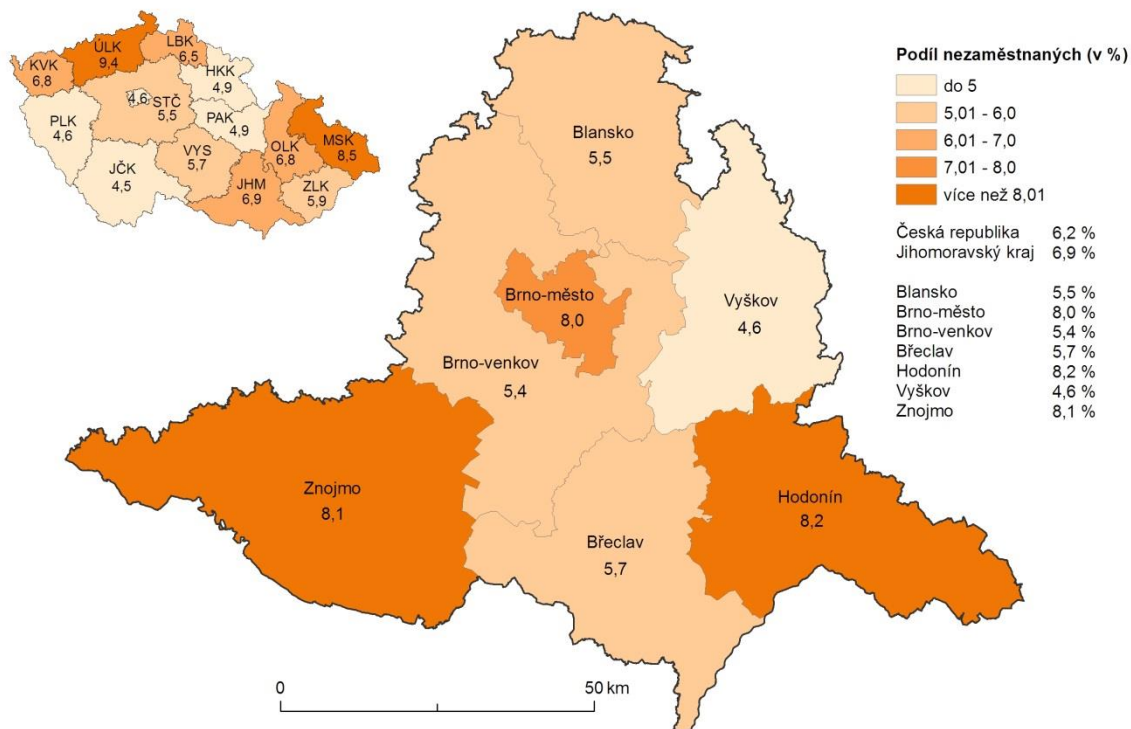
Tabulka č. 4 – Uchazeči o zaměstnání podpoření v rámci vybraných nástrojů APZ

ukazatel (celkový počet)	Stav k 31.8.2014	Stav k 31.8.2015	stav od počátku roku k	
			31.8.2014	31.8.2015
<b>uchazeči na pracovních místech podpoření v rámci APZ</b>				
veřejně prospěšné práce (VPP)	319	26	339	25
ESF - VPP <sup>1)</sup>	1 607	2 391	1 567	2 530
společensky účelná prac. místa (SÚPM)	955	17	1 012	21
ESF - SÚPM <sup>1)</sup>	1 486	2 079	1 226	2 884
SÚPM - samostatně výděleč. činnost (SVČ)	512	418	287	259
chrán. prac. místa + SVČ osob se ZP	4	97	0	39
<b>rekvalifikace uchazečů a zájemců o zaměstnání</b>				
uchazeči a zájemci, zařazení do rekvalifikaci vč. ESF	152	81	1 891	1 050
uchazeči a zájemci, kteří zahájili zvolenou rekvalifikaci vč. ESF	82	75	930	2 189

1) spolufinancováno převážně z Evropského sociálního fondu

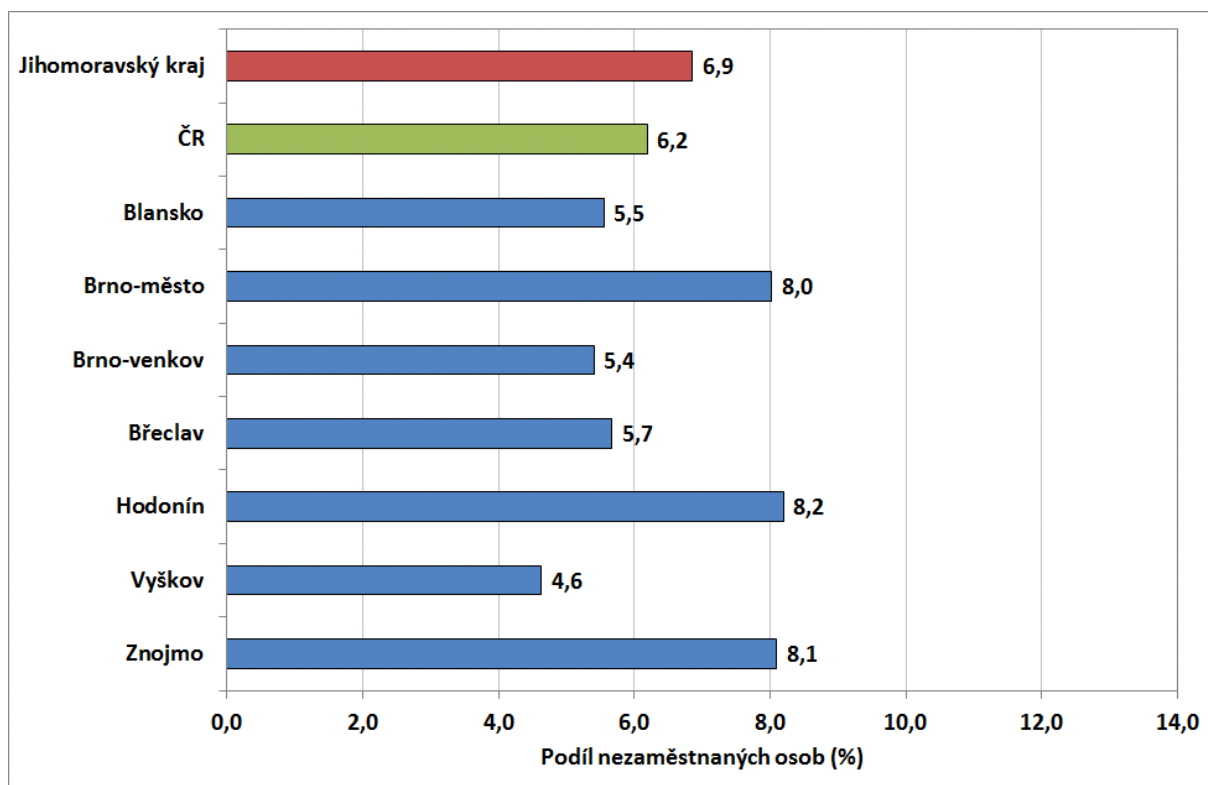
## MAPA – Podíl nezaměstnaných v okresech kraje

Podíl nezaměstnaných na obyvatelstvu ve věku 15 - 64 let  
v Jihomoravském kraji k 31.8.2015

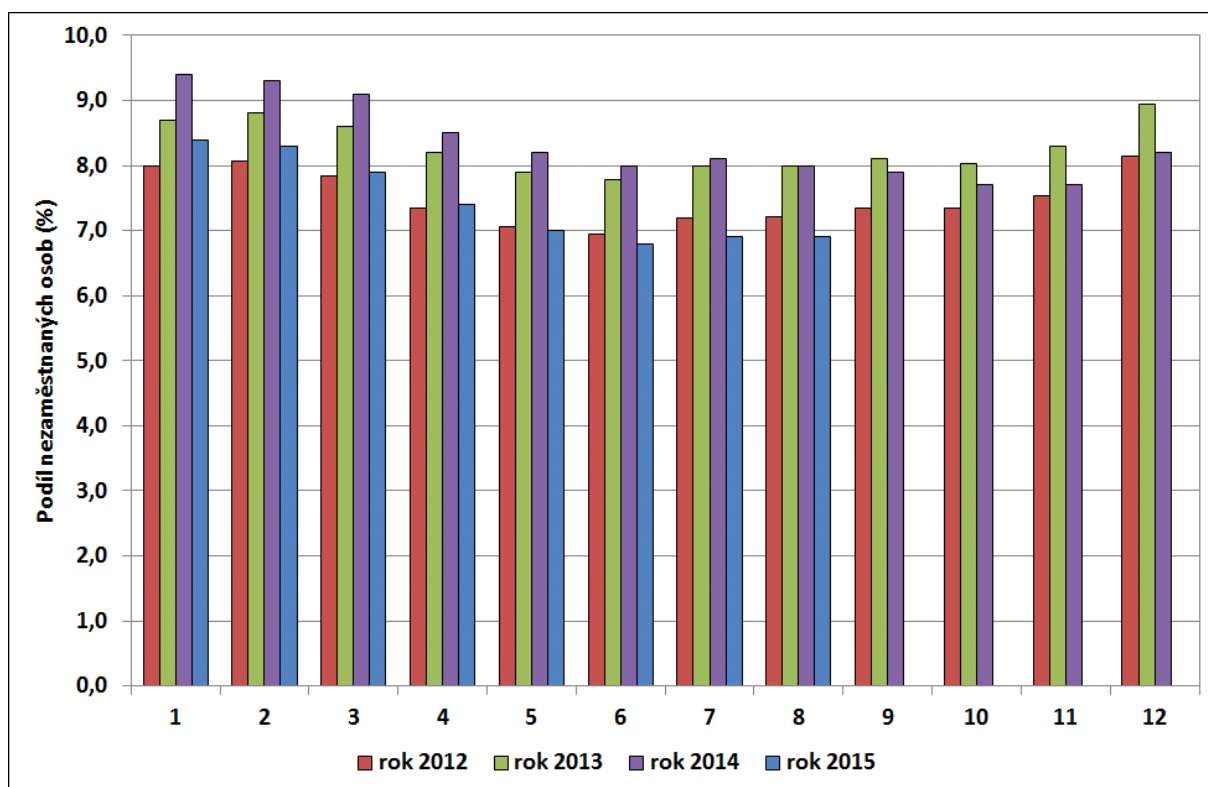


## GRAFY

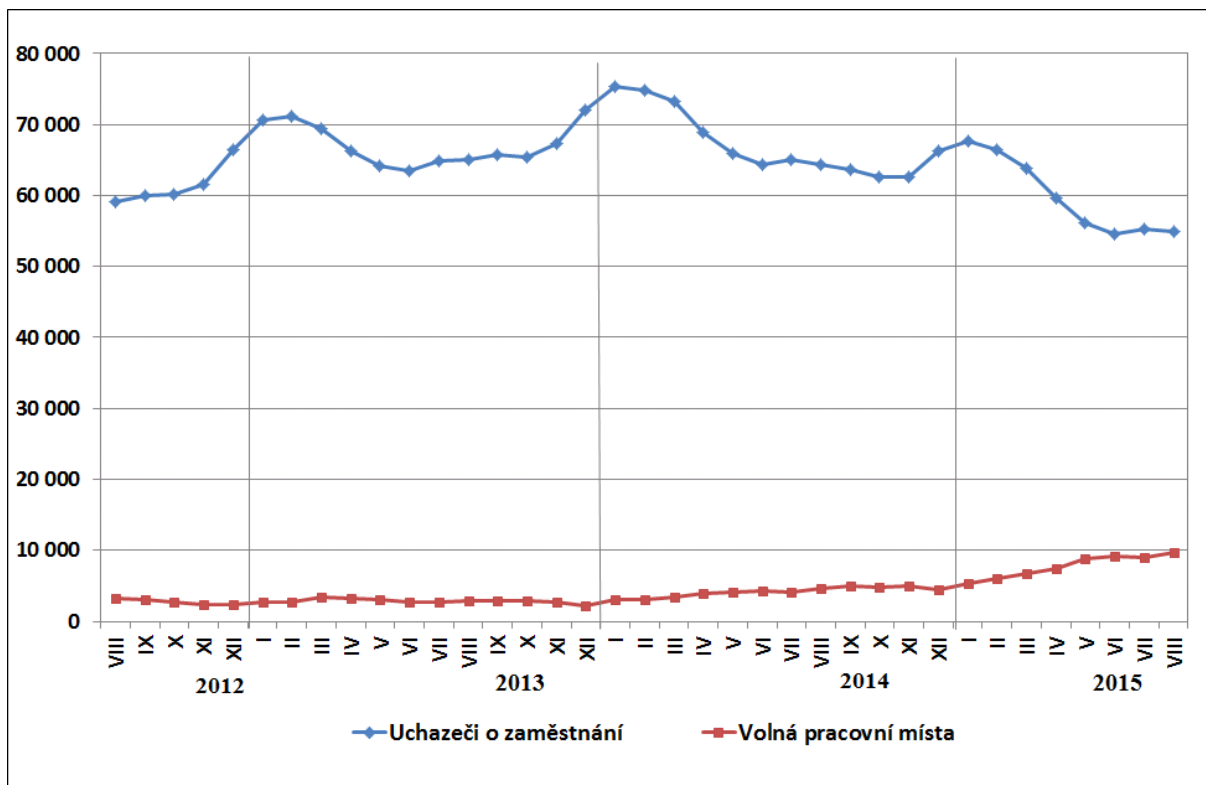
### 1. Podíl nezaměstnaných osob v okresech Jihomoravského kraje a v ČR ke 31.8.2015 (%)



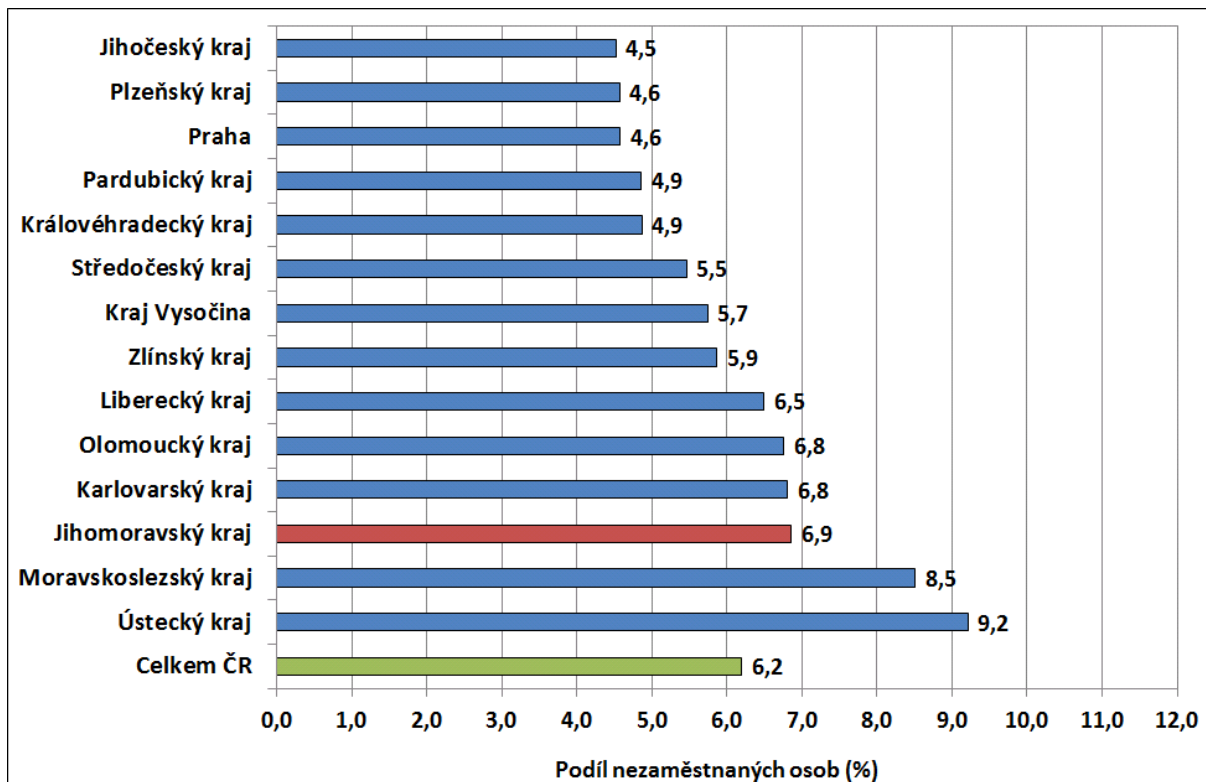
### 2. Vývoj podílu nezaměstnaných v Jihomoravském kraji v letech 2011 - 2014



### 3. Vývoj počtu uchazečů a VPM v Jihomoravském kraji v letech 2011 - 2014



### 4. Podíl nezaměstnaných osob v jednotlivých krajích ČR ke 31.8.2015 (v %)



## 5. Setřídění okresů ke 31.8.2015

	podíl nezam. v %		meziměs. přírůst./ úbytek nezam. v %		počet uchazečů na 1 VPM
1 Most	11,7	1 Znojmo	1,4	1 Ústí nad Labem	17,1
2 Karviná	11,2	2 Benešov	0,5	2 Bruntál	14,7
3 Ústí nad Labem	11,0	3 Teplice	0,3	3 Karviná	13,2
4 Bruntál	10,3	4 Pelhřimov	0,2	4 Chomutov	12,7
5 Ostrava-město	10,3	5 Liberec	0,2	5 Most	11,5
6 Chomutov	9,8	6 Praha-západ	0,0	6 Hodonín	9,6
7 Děčín	8,6	7 Uherské Hradiště	0,0	7 Děčín	9,4
8 Sokolov	8,5	8 Hradec Králové	0,0	8 Sokolov	9,1
9 Hodonín	8,2	9 Mladá Boleslav	-0,2	9 Jeseník	9,1
10 Louny	8,1	10 Vyškov	-0,2	10 Kladno	7,6
11 Znojmo	8,1	11 Žďár nad Sázavou	-0,3	11 Náchod	7,3
12 Přerov	8,0	12 Pardubice	-0,3	12 Kroměříž	6,8
13 Brno-město	8,0	13 Tachov	-0,3	13 Litoměřice	6,5
14 Teplice	7,7	14 Beroun	-0,3	14 Mělník	6,2
15 Litoměřice	7,5	15 Náchod	-0,6	15 Louny	6,1
16 Příbram	7,5	16 Prostějov	-0,6	16 Jihlava	6,0
17 Jeseník	7,5	17 Kolín	-0,7	17 Brno-město	6,0
18 Liberec	7,4	18 Třebíč	-0,7	18 Opava	6,0
19 Kladno	7,3	19 Hodonín	-0,7	19 Kolín	5,9
20 Třebíč	7,3	20 Příbram	-0,7	20 Třebíč	5,9
21 Kolín	7,1	21 Tábor	-0,7	21 Znojmo	5,7
22 Mělník	7,0	22 Plzeň-jih	-0,7	22 Žďár nad Sázavou	5,6
23 Nymburk	7,0	23 Praha	-0,8	23 Jablonec nad Nisou	5,5
24 Kroměříž	7,0	24 Brno-město	-0,8	24 Příbram	5,5
25 Karlovy Vary	6,9	25 Semily	-0,8	25 Ostrava-město	5,4
26 Olomouc	6,9	26 Svitavy	-0,8	26 Přerov	5,2
27 Šumperk	6,7	27 Domažlice	-0,8	27 Tábor	5,2
28 Vsetín	6,7	28 Jablonec nad Nisou	-0,9	28 Blansko	5,2
29 Opava	6,5	29 Havlíčkův Brod	-0,9	29 Strakonice	5,0
30 Semily	6,3	30 Sokolov	-0,9	30 Teplice	4,8
31 Český Krumlov	6,3	31 Mělník	-1,0	31 Brno-venkov	4,8
32 Svitavy	6,2	32 Přerov	-1,0	32 Šumperk	4,7
33 Žďár nad Sázavou	6,1	33 Ostrava-město	-1,0	33 Karlovy Vary	4,6
34 Kutná Hora	6,0	34 Karviná	-1,0	34 Olomouc	4,6
35 Tábor	6,0	35 Český Krumlov	-1,0	35 Svitavy	4,5
36 Jablonec nad Nisou	5,9	36 Chrudim	-1,0	36 Vsetín	4,5
37 Hradec Králové	5,8	37 Brno-venkov	-1,1	37 Frýdek-Místek	4,4
38 Tachov	5,8	38 Plzeň-sever	-1,1	38 Hradec Králové	4,4
39 Břeclav	5,7	39 Prachatice	-1,1	39 Vyškov	4,3
40 Trutnov	5,6	40 Jeseník	-1,2	40 Kutná Hora	4,1
41 Česká Lípa	5,6	41 Ústí nad Orlicí	-1,2	41 Prostějov	4,1
42 Frýdek-Místek	5,6	42 Karlovy Vary	-1,3	42 Praha-západ	4,0
43 Rakovník	5,6	43 Nymburk	-1,3	43 Břeclav	3,9
44 Blansko	5,5	44 Břeclav	-1,3	44 Zlín	3,9
45 Strakonice	5,4	45 Klatovy	-1,3	45 Havlíčkův Brod	3,8
46 Jihlava	5,4	46 Zlín	-1,4	46 Trutnov	3,8
47 Brno-venkov	5,4	47 Rychnov nad Kněžnou	-1,4	47 Jindřichův Hradec	3,7
48 Nový Jičín	5,3	48 Kutná Hora	-1,4	48 Semily	3,7
49 Havlíčkův Brod	5,3	49 Litoměřice	-1,6	49 Nymburk	3,5
50 Beroun	5,2	50 Česká Lípa	-1,6	50 Ústí nad Orlicí	3,3
51 Zlín	5,2	51 Ústí nad Labem	-1,7	51 Rakovník	3,3
52 Uherské Hradiště	5,1	52 Strakonice	-1,8	52 Praha	3,3
53 Cheb	5,0	53 Most	-1,8	53 Chrudim	3,1
54 Chrudim	4,8	54 Chomutov	-1,8	54 Česká Lípa	3,0
55 Prostějov	4,8	55 Blansko	-1,9	55 Liberec	3,0
56 Plzeň-město	4,7	56 Šumperk	-1,9	56 Uherské Hradiště	3,0
57 Domažlice	4,7	57 Cheb	-2,0	57 Plzeň-jih	2,8
58 Ústí nad Orlicí	4,7	58 Nový Jičín	-2,0	58 Plzeň-město	2,8
59 Vyškov	4,6	59 Frýdek-Místek	-2,0	59 Jičín	2,8
60 Náchod	4,6	60 Kladno	-2,1	60 Rychnov nad Kněžnou	2,7
61 Praha	4,6	61 Jihlava	-2,2	61 Pelhřimov	2,6
62 Plzeň-sever	4,5	62 Olomouc	-2,2	62 Beroun	2,6
63 Klatovy	4,3	63 Plzeň-město	-2,2	63 Plzeň-sever	2,5
64 Pardubice	4,2	64 Rokycany	-2,2	64 Cheb	2,5
65 Plzeň-jih	4,0	65 Kroměříž	-2,3	65 České Budějovice	2,4
66 Praha-západ	4,0	66 Písek	-2,4	66 Nový Jičín	2,3
67 České Budějovice	4,0	67 Bruntál	-2,4	67 Český Krumlov	2,3
68 Pelhřimov	3,8	68 Vsetín	-2,4	68 Benešov	2,3
69 Mladá Boleslav	3,8	69 Louny	-2,5	69 Tachov	2,2
70 Písek	3,7	70 Opava	-2,6	70 Mladá Boleslav	2,2
71 Jičín	3,7	71 Děčín	-2,6	71 Klatovy	2,1
72 Rokycany	3,7	72 České Budějovice	-2,7	72 Písek	2,0
73 Jindřichův Hradec	3,6	73 Trutnov	-3,1	73 Praha-východ	1,9
74 Benešov	3,6	74 Rakovník	-3,4	74 Pardubice	1,8
75 Rychnov nad Kněžnou	3,4	75 Jičín	-3,5	75 Rokycany	1,8
76 Prachatice	3,1	76 Praha-východ	-3,5	76 Domažlice	1,5
77 Praha-východ	2,8	77 Jindřichův Hradec	-3,9	77 Prachatice	1,2
Celkem ČR	6,2	Celkem ČR	-1,2	Celkem ČR	4,3