



Úřad práce České republiky  
krajská pobočka v Brně

## Měsíční statistická zpráva září 2015

**Zpracovali:** *Mgr. Petr Jirásek*

*RNDr. Eva Toušková*

<https://portal.mpsv.cz/upcr/kp/jhm/statistiky>

## **Informace o nezaměstnanosti v Jihomoravském kraji ke 30.9.2015**

*V tomto měsíci celkový počet uchazečů o zaměstnání oproti minulému měsíci klesl o 2,3 % na 53 691, počet hlášených volných pracovních míst vzrostl o 4,1 % na 10 074 a podíl nezaměstnaných osob klesl na 6,7%.*

Ke 30.9.2015 evidoval Úřad práce ČR (ÚP ČR), Krajská pobočka v Brně celkem 53 691 uchazečů o zaměstnání. Jejich počet byl o 1 291 nižší než na konci předchozího měsíce, ve srovnání se stejným obdobím minulého roku je nižší o 9 884 osob. Z tohoto počtu bylo 52 002 dosažitelných uchazečů o zaměstnání ve věku 15-64 let. Bylo to o 1 401 méně než na konci předchozího měsíce. Ve srovnání se stejným obdobím minulého roku byl jejich počet nižší o 9 837.

V září došlo opětovnému oživení pracovního trhu. V průběhu měsíce bylo nově zaevidováno 6 996 osob. Ve srovnání s minulým měsícem to bylo o 2 088 osob více avšak v porovnání se stejným obdobím předchozího roku méně o 858 osob.

Z evidence během měsíce odešlo celkem 8 287 uchazečů (ukončená evidence, vyřazení uchazeči). Bylo to o 3 015 osob více než v předchozím měsíci ale o 420 osob méně než ve stejném měsíci minulého roku. Do zaměstnání z nich ve sledovaném měsíci nastoupilo 5 607, tj. o 2 050 více než v předchozím měsíci, ale o 142 méně než ve stejném měsíci minulého roku. Značný podíl na umístování uchazečů na trhu práce má stále aktivní politika zaměstnanosti realizovaná ÚP. Její pomocí bylo umístěno celkem 571 osob, tedy přes 10% umístěných. Celkově pak bylo prostřednictvím úřadu práce umístěno 1 550 uchazečů o zaměstnání, tj. o 453 více než v předchozím měsíci a o 280 více než ve stejném období minulého roku, 2 680 uchazečů bylo vyřazeno bez umístění.

Čerstvých absolventů škol přibýlo letos v září do evidence ÚP výrazně méně (zhruba o polovinu) než v předchozích letech a jejich aktuální podíl na celkovém počtu uchazečů (6,6%) je oproti loňskému roku o 0,4 p.b nižší. Ve srovnání s ČR (6,0%) jde však stále o hodnotu nadprůměrnou. Ke 30.9.2015 bylo v kraji evidováno 3 521 absolventů a mladistvých, což je nejnižší zářijová za posledních 20 let. Vedle příznivého vývoje ekonomiky

je však tento fakt ovlivněn zejména tím, že na trh práce nyní nastupují slabé populační ročníky.

Meziměsíční pokles počtu nezaměstnaných byl zaznamenán ve všech okresech kraje, nejvýznamnější v okresech Blansko a Znojmo (-3,3%) a Brno-venkov (- 3,1%).

Ke konci měsíce bylo evidováno na ÚP ČR, Krajské pobočce v Brně, 28 558 žen. Jejich podíl na celkovém počtu uchazečů činil 53,2 %. V evidenci bylo 7 286 osob se zdravotním postižením, což představovalo 13,6 % z celkového počtu nezaměstnaných.

Podporu v nezaměstnanosti pobíralo 10 256 uchazečů o zaměstnání, tj. 19,1% všech uchazečů vedených v evidenci.

Podíl nezaměstnaných osob, tj. počet dosažitelných uchazečů o zaměstnání ve věku 15 - 64 let k obyvatelstvu stejného věku, klesl ke 30.9.2015 na 6,7 %.

Podíl nezaměstnaných stejný nebo vyšší než krajský průměr vykazují dlouhodobě 3 okresy, nejvyšší byl v okrese Hodonín (8,1 %), okresy a Znojmo (7,8%), a Brno-město pak dosáhly hodnoty 7,8%, t.j. o 1,1 p.b. vyšší než celokrajský průměr. Nejnižší podíl nezaměstnaných byl zaznamenán v okresech Vyškov (4,5%), Brno-venkov (5,2%) a Blansko (5,4%).

Podíl nezaměstnaných žen se snížil o 0,3 p.b na 7,2 %, podíl nezaměstnaných mužů zůstal na hodnotě 6,2 %.

Kraj evidoval ke 30.9.2015 celkem 10 074 volných pracovních míst. Jejich počet byl o 399 vyšší než v předchozím měsíci a o 5 090 (tedy dvojnásobně) vyšší než ve stejném měsíci minulého roku. Na jedno volné pracovní místo připadalo v průměru 5,3 uchazeče, z toho nejvíce v okrese Hodonín (9,5). Z celkového počtu nahlášených volných míst bylo 901 vhodných pro osoby se zdravotním postižením (OZP), na jedno volné pracovní místo připadalo 8,1 OZP.

V rámci aktivní politiky zaměstnanosti (APZ) bylo ke 30.9.2015 prostřednictvím příspěvků v rámci APZ podporováno na pracovních místech 4 909 uchazečů.

Informace o vývoji nezaměstnanosti v ČR v elektronické formě jsou zveřejněny na internetové adrese <https://portal.mpsv.cz/sz/stat>.

## 1. Základní charakteristika vývoje nezaměstnanosti a volných pracovních míst v Jihomoravském kraji

Tabulka č. 1 - Vývoj nezaměstnanosti

ukazatel (celkový počet)		stav ke 30.9.2015		
		Před rokem	Minulý měsíc	Aktuální měsíc
evidovaní uchazeči o zaměstnání		63 575	54 982	<b>53 691</b>
- z toho	ženy	33 119	29 625	<b>28 558</b>
	absolventi a mladiství	4 462	2 908	<b>3 521</b>
	uchazeči se zdravotním postižením	7 548	7 456	<b>7 286</b>
uchazeči s nárokem na PvN		11 217	11 307	<b>10 256</b>
podíl nezaměstnaných osob v % <sup>1)</sup>		7,9	6,9	<b>6,7</b>
volná pracovní místa		4 984	9 675	<b>10 074</b>
počet uchazečů na 1 volné pracovní místo		12,8	5,7	<b>5,3</b>

1) od ledna 2013 nový ukazatel registrované nezaměstnanosti (zpětně dopočítán až do ledna 2005, zveřejňován již ve IV. čtvrtletí 2012)

Tabulka č. 2 - Tok nezaměstnanosti

ukazatel (celkový počet)		stav ke 30.9.2015		
		Před rokem	Minulý měsíc	Aktuální měsíc
nově evidovaní uchazeči o zaměstnání - ve sled. měsíci		7 854	4 908	<b>6 996</b>
uchazeči s ukonč. evidencí a vyřazení - ve sled. měsíci		8 707	5 272	<b>8 287</b>
- z toho umístění celkem		5 749	3 557	<b>5 607</b>
- z toho umístění úřadem práce		1270	1097	<b>1 550</b>

Tabulka č. 3 – Nezaměstnanost v okresech – stav ke 30.9.2015

Území	Počet nezaměstnaných			Absolventi škol a mladiství	Volná pracovní místa	Počet uchazečů na 1 volné místo	Podíl nezaměst. [%]
	celkem	v tom					
		muži	ženy				
Blansko	3 943	1 726	2 217	284	718	5,5	5,4
Brno-město	20 132	9 469	10 663	926	3505	5,7	7,8
Brno-venkov	7 368	3 328	4040	605	1929	3,8	5,2
Břeclav	4 513	2 131	2 382	395	1201	3,8	5,6
Hodonín	8 817	4 385	4 432	616	933	9,5	8,1
Vyškov	2 921	1 357	1 564	277	675	4,3	4,5
Znojmo	5997	2 737	3 260	418	1113	5,4	7,8
<b>Jihomoravský kraj</b>	<b>53 691</b>	<b>25 133</b>	<b>28 558</b>	<b>3 521</b>	<b>10 074</b>	<b>5,3</b>	<b>6,7</b>
Česká republika	441 892	207 476	234 416	26 593	108 573	4,1	6,0

## 2. Aktivní politika zaměstnanosti v Jihomoravském kraji

Tabulka č. 4 – Uchazeči o zaměstnání podpoření v rámci vybraných nástrojů APZ

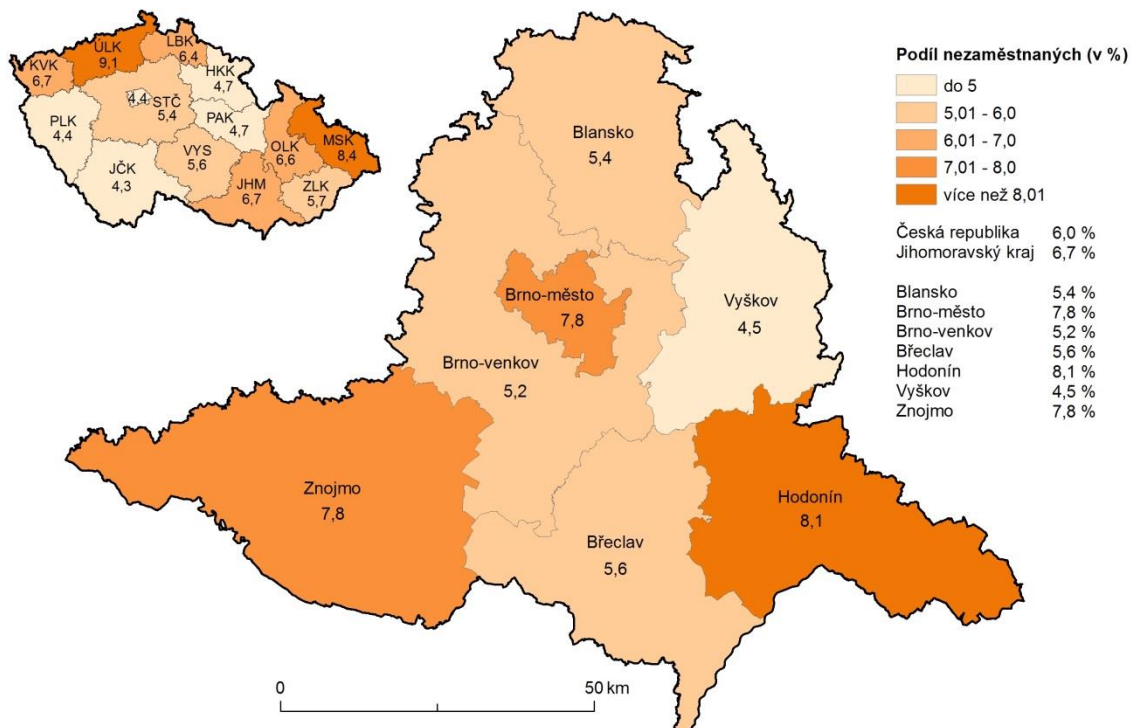
ukazatel (celkový počet)	Stav k 30.9.2014	Stav k 30.9.2015	stav od počátku roku k	
			30.9.2014	30.9.2015
<b>uchazeči na pracovních místech podpoření v rámci APZ</b>				
veřejně prospěšné práce (VPP)	349	37	380	50
ESF - VPP <sup>1)</sup>	1 576	2 363	1 613	2 651
společensky účelná prac. místa (SÚPM)	910	109	1 060	119
ESF - SÚPM <sup>1)</sup>	1 412	1 897	1 373	3 337
SÚPM - samostatně výděleč. činnost (SVC)	517	404	328	296
chrán. prac. místa + SVC osob se ZP	4	99	0	43
<b>rekvalifikace uchazečů a zájemců o zaměstnání</b>				
uchazeči a zájemci, zařazení do rekvalifikaci vč. ESF	374	86	2 411	1 136
uchazeči a zájemci, kteří zahájili zvolenou rekvalifikaci vč. ESF	175	202	1 110	2 467

1) spolufinancováno převážně z Evropského sociálního fondu

### MAPA – Podíl nezaměstnaných v okresech kraje

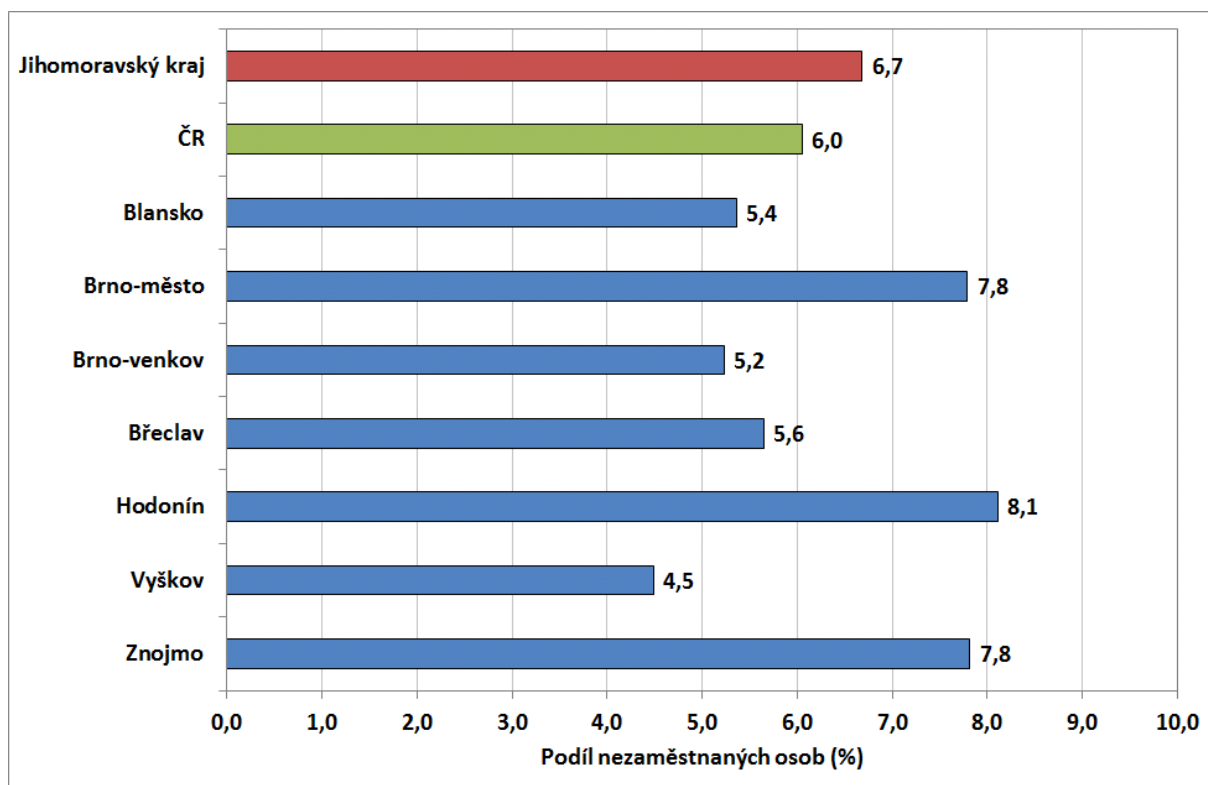
#### Podíl nezaměstnaných osob na obyvatelstvu ve věku 15 - 64 let

v Jihomoravském kraji k 30.9.2015

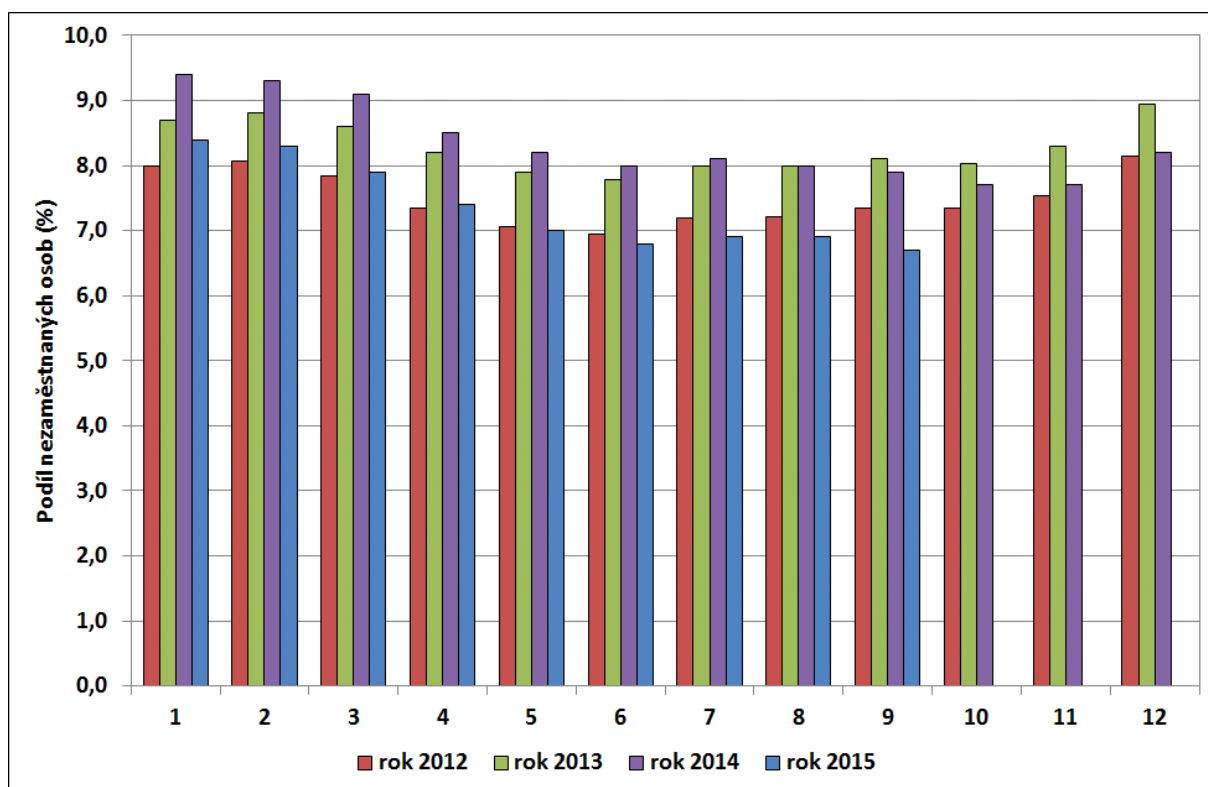


## GRAFY

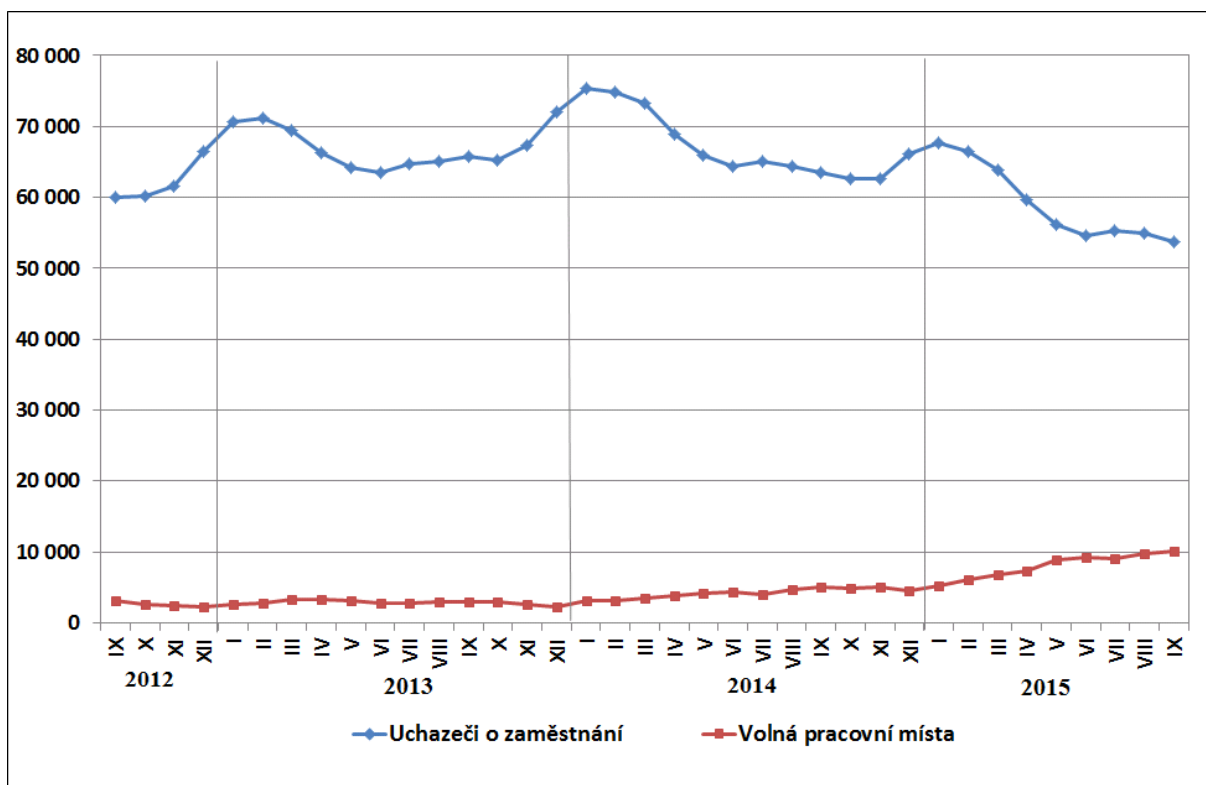
### 1. Podíl nezaměstnaných osob v okresech Jihomoravského kraje a v ČR ke 30.9.2015 (%)



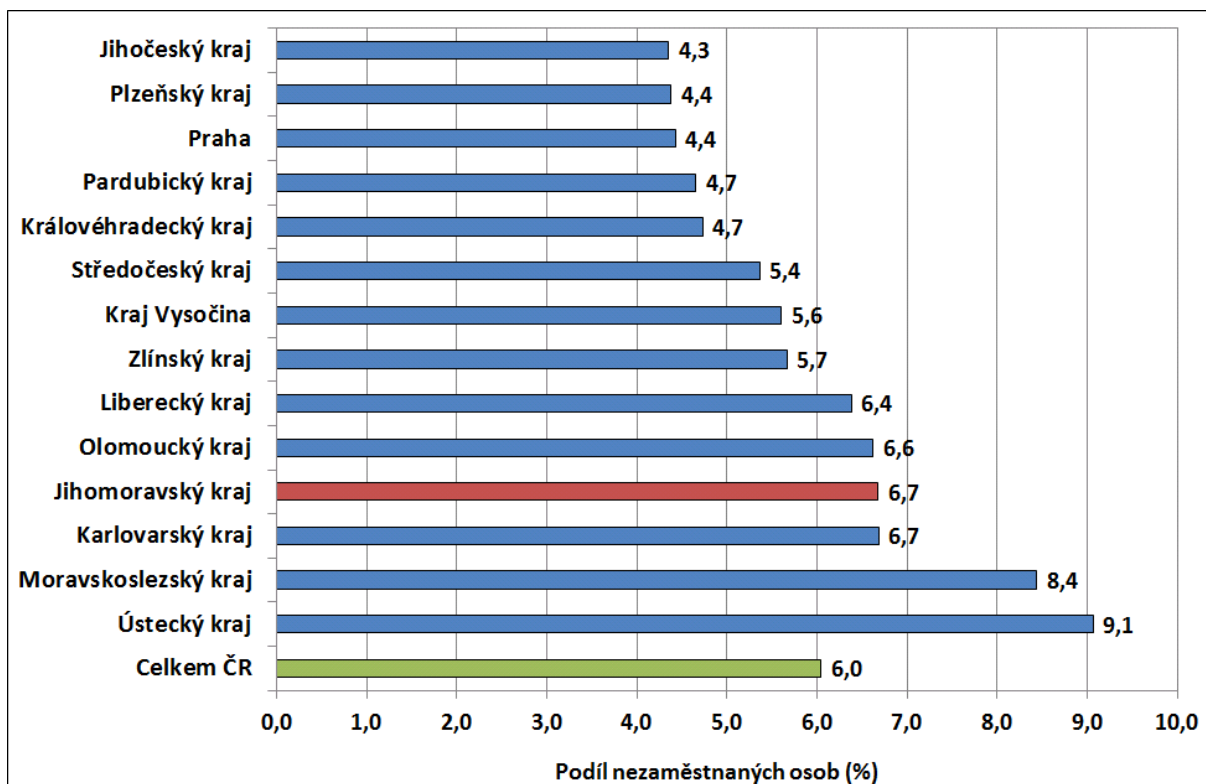
### 2. Vývoj podílu nezaměstnaných v Jihomoravském kraji v letech 2012 - 2015



### 3. Vývoj počtu uchazečů a VPM v Jihomoravském kraji v letech 2012 - 2015



### 4. Podíl nezaměstnaných osob v jednotlivých krajích ČR ke 30.9.2015 (v %)



## 5. Setřídění okresů ke 30.9.2015

	podíl nezam. v %		meziměs. přírůst./ úbytek nezam. v %		počet uchazečů na 1 VPM
1 Most	11,5	1 Bruntál	1,6	1 Bruntál	17,3
2 Karviná	11,1	2 Benešov	1,4	2 Ústí nad Labem	15,9
3 Ústí nad Labem	10,7	3 Prachatice	1,2	3 Karviná	14,0
4 Bruntál	10,5	4 Rokycany	0,9	4 Chomutov	10,9
5 Ostrava-město	10,2	5 Opava	0,2	5 Most	10,1
6 Chomutov	9,7	6 Beroun	0,1	6 Sokolov	10,0
7 Děčín	8,5	<b>7 Břeclav</b>	<b>-0,1</b>	<b>7 Hodonín</b>	<b>9,5</b>
8 Sokolov	8,3	8 Přerov	-0,1	8 Děčín	8,8
<b>9 Hodonín</b>	<b>8,1</b>	9 Domažlice	-0,3	9 Jeseník	8,6
10 Louny	8,0	10 Semily	-0,4	10 Kladno	7,2
11 Přerov	8,0	11 Jeseník	-0,4	11 Litoměřice	6,8
<b>12 Znojmo</b>	<b>7,8</b>	12 Teplice	-0,4	12 Louny	6,4
<b>13 Brno-město</b>	<b>7,8</b>	13 Náchod	-0,6	13 Mělník	6,3
14 Teplice	7,6	14 Karviná	-0,7	14 Kroměříž	6,3
15 Litoměřice	7,5	15 Prostějov	-0,7	15 Třebíč	6,2
16 Jeseník	7,4	16 Kolín	-0,7	16 Náchod	6,1
17 Příbram	7,4	17 Jablonec nad Nisou	-0,8	<b>17 Brno-město</b>	<b>5,7</b>
18 Liberec	7,3	18 Praha-západ	-0,9	18 Jablonec nad Nisou	5,6
19 Třebíč	7,2	19 Jičín	-0,9	19 Opava	5,6
20 Kladno	7,2	20 Chomutov	-0,9	<b>20 Blansko</b>	<b>5,5</b>
21 Kolín	7,0	21 Frýdek-Místek	-1,1	<b>21 Znojmo</b>	<b>5,4</b>
22 Mělník	6,8	22 Ostrava-město	-1,1	22 Kolín	5,3
23 Kroměříž	6,8	<b>23 Hodonín</b>	<b>-1,1</b>	23 Příbram	5,2
24 Nymburk	6,8	24 Třebíč	-1,1	24 Šumperk	5,2
25 Karlovy Vary	6,7	25 Litoměřice	-1,2	25 Tábor	5,1
26 Olomouc	6,7	26 Cheb	-1,2	26 Žďár nad Sázavou	5,1
27 Šumperk	6,6	27 Karlovy Vary	-1,3	27 Strakonice	5,0
28 Opava	6,5	28 Louny	-1,3	28 Ostrava-město	5,0
29 Vsetín	6,5	<b>29 Vyškov</b>	<b>-1,4</b>	29 Jihlava	4,9
30 Semily	6,3	30 Mladá Boleslav	-1,4	30 Teplice	4,7
31 Český Krumlov	6,1	31 Šumperk	-1,4	31 Olomouc	4,7
32 Žďár nad Sázavou	5,9	32 Rakovník	-1,4	32 Frýdek-Místek	4,4
33 Kutná Hora	5,9	33 Most	-1,5	33 Přerov	4,4
34 Svitavy	5,9	34 Děčín	-1,5	<b>34 Vyškov</b>	<b>4,3</b>
35 Jablonec nad Nisou	5,8	35 Příbram	-1,5	35 Hradec Králové	4,1
36 Tábor	5,8	36 Trutnov	-1,6	36 Vsetín	4,0
<b>37 Břeclav</b>	<b>5,6</b>	37 Liberec	-1,6	37 Kutná Hora	3,9
38 Hradec Králové	5,6	38 Kutná Hora	-1,8	38 Svitavy	3,9
39 Tachov	5,6	39 Český Krumlov	-1,8	39 Karlovy Vary	3,9
40 Frýdek-Místek	5,5	40 Sokolov	-1,8	<b>40 Brno-venkov</b>	<b>3,8</b>
41 Trutnov	5,5	41 Česká Lípa	-1,8	41 Havlíčkův Brod	3,8
42 Rakovník	5,5	42 Praha-východ	-2,0	42 Praha-západ	3,8
43 Česká Lípa	5,5	43 Kroměříž	-2,0	<b>43 Břeclav</b>	<b>3,8</b>
<b>44 Blansko</b>	<b>5,4</b>	44 Plzeň-jih	-2,0	44 Zlín	3,5
45 Beroun	5,2	45 Žďár nad Sázavou	-2,1	45 Jindřichův Hradec	3,5
<b>46 Brno-venkov</b>	<b>5,2</b>	46 Nový Jičín	-2,2	46 Nymburk	3,3
47 Strakonice	5,2	47 Mělník	-2,2	47 Prostějov	3,2
48 Jihlava	5,2	48 Hradec Králové	-2,3	48 Semily	3,2
49 Nový Jičín	5,2	49 Chrudim	-2,3	49 Trutnov	3,1
50 Havlíčkův Brod	5,2	50 Havlíčkův Brod	-2,4	50 Česká Lípa	3,0
51 Cheb	5,0	51 Kladno	-2,4	51 Liberec	3,0
52 Zlín	5,0	52 Písek	-2,4	52 Praha	3,0
53 Uherské Hradiště	5,0	53 Ústí nad Labem	-2,5	53 Chrudim	3,0
54 Domažlice	4,7	54 Tachov	-2,6	54 Rakovník	2,8
55 Chrudim	4,7	55 Pardubice	-2,6	55 Ústí nad Orlicí	2,8
56 Prostějov	4,6	56 Olomouc	-2,6	56 Uherské Hradiště	2,7
57 Náchod	4,6	<b>57 Brno-město</b>	<b>-2,8</b>	57 Plzeň-jih	2,6
<b>58 Vyškov</b>	<b>4,5</b>	58 Nymburk	-2,8	58 Plzeň-město	2,6
59 Ústí nad Orlicí	4,5	59 Vsetín	-2,8	59 Jičín	2,6
60 Plzeň-město	4,4	60 Jindřichův Hradec	-2,9	60 České Budějovice	2,4
61 Praha	4,4	61 Uherské Hradiště	-2,9	61 Beroun	2,3
62 Plzeň-sever	4,2	62 Tábor	-3,0	62 Plzeň-sever	2,3
63 Klatovy	4,1	63 Praha	-3,1	63 Pelhřimov	2,3
64 Pardubice	4,0	<b>64 Brno-venkov</b>	<b>-3,1</b>	64 Český Krumlov	2,3
65 Praha-západ	4,0	<b>65 Znojmo</b>	<b>-3,3</b>	65 Cheb	2,3
66 Plzeň-jih	4,0	<b>66 Blansko</b>	<b>-3,3</b>	66 Nový Jičín	2,3
67 České Budějovice	3,7	67 Zlín	-3,5	67 Rychnov nad Kněžnou	2,2
68 Mladá Boleslav	3,7	68 Strakonice	-3,5	68 Benešov	2,2
69 Rokycany	3,7	69 Ústí nad Orlicí	-3,6	69 Klatovy	2,1
70 Pelhřimov	3,7	70 Jihlava	-3,9	70 Mladá Boleslav	2,0
71 Jičín	3,7	71 Pelhřimov	-3,9	71 Písek	2,0
72 Benešov	3,6	72 Svitavy	-4,4	72 Rokycany	1,9
73 Písek	3,6	73 Klatovy	-4,6	73 Tachov	1,9
74 Jindřichův Hradec	3,5	74 České Budějovice	-4,8	74 Praha-východ	1,7
75 Prachatice	3,1	75 Plzeň-město	-4,9	75 Pardubice	1,6
76 Rychnov nad Kněžnou	3,0	76 Plzeň-sever	-5,3	76 Domažlice	1,5
77 Praha-východ	2,7	77 Rychnov nad Kněžnou	-9,4	77 Prachatice	1,3
Celkem ČR	6,0	Celkem ČR	-1,9	Celkem ČR	4,1