



Úřad práce České republiky
krajská pobočka v Brně

Měsíční statistická zpráva *říjen 2015*

Zpracovali: *Mgr. Petr Jirásek*

RNDr. Eva Toušková

<https://portal.mpsv.cz/upcr/kp/jhm/statistiky>

Informace o nezaměstnanosti v Jihomoravském kraji ke 31.10.2015

V tomto měsíci celkový počet uchazečů o zaměstnání oproti minulému měsíci klesl o 2,7 % na 52 233, počet hlášených volných pracovních míst klesl o 3,9 % na 9 683 a podíl nezaměstnaných osob klesl na 6,5%.

Ke 31.10.2015 evidoval Úřad práce ČR (ÚP ČR), Krajská pobočka v Brně celkem 52 233 uchazečů o zaměstnání. Jejich počet byl o 1 458 nižší než na konci předchozího měsíce, ve srovnání se stejným obdobím minulého roku je nižší o 10 314 osob. Z tohoto počtu bylo 50 635 dosažitelných uchazečů o zaměstnání ve věku 15-64 let. Bylo to o 1 367 méně než na konci předchozího měsíce. Ve srovnání se stejným obdobím minulého roku byl jejich počet nižší o 9 943.

Pokračoval příznivý vývoj na trhu práce, kdy na většině území kraje počty uchazečů, kteří evidenci ukončili, převyšovaly počet nově přichozích. Výjimkou je pouze okres Znojmo, kde v říjnu, jako obvykle, se již projevuje ukončování některých zemědělských prací.

V průběhu měsíce bylo nově zaevidováno 4 889 osob. Ve srovnání s minulým měsícem to bylo o 2 107 osob méně, a v porovnání se stejným obdobím předchozího roku méně o 674 osob.

Z evidence během měsíce odešlo celkem 6 374 uchazečů (ukončená evidence, vyřazení uchazeči). Bylo to o 1 940 osob méně než v předchozím měsíci a o 244 osob méně než ve stejném měsíci minulého roku. Do zaměstnání z nich ve sledovaném měsíci nastoupilo 4 393, tj. o 1 214 méně než v předchozím měsíci a o 90 méně než ve stejném měsíci minulého roku. Značný podíl na umístování uchazečů na trhu práce má stále aktivní politika zaměstnanosti realizovaná ÚP. Její pomocí bylo umístěno celkem 538 osob, tedy přes 12% umístěných. Celkově pak bylo prostřednictvím úřadu práce umístěno 1 394 uchazečů o zaměstnání, tj. o 156 méně než v předchozím měsíci, ale o 194 více než ve stejném období minulého roku, 1 954 uchazečů bylo vyřazeno bez umístění.

Počet evidovaných absolventů škol se oproti minulému měsíci snížil o 300 na hodnotu 3 221 osob. Je to o 1 002 absolventů méně než ve stejném období loňského roku a jejich podíl na celkovém počtu nezaměstnaných ke 31.10.2015 činí 6,2%.

Meziměsíční pokles počtu nezaměstnaných byl zaznamenán vyjma okresu Znojmo ve všech okresech kraje, nejvýznamnější v okrese Brno-venkov (-5,1%) a Vyškov (-4,1%).

Ke konci měsíce bylo evidováno na ÚP ČR, Krajské pobočce v Brně, 27 742 žen. Jejich podíl na celkovém počtu uchazečů činil 53,1 %. V evidenci bylo 7 234 osob se zdravotním postižením, což představovalo 13,8 % z celkového počtu nezaměstnaných.

Podporu v nezaměstnanosti pobíralo 10 206 uchazečů o zaměstnání, tj. 19,5% všech uchazečů vedených v evidenci.

Podíl nezaměstnaných osob, tj. počet dosažitelných uchazečů o zaměstnání ve věku 15 - 64 let k obyvatelstvu stejného věku, klesl ke 31.10.2015 na 6,5 %.

Podíl nezaměstnaných stejný nebo vyšší než krajský průměr vykázaly 3 okresy, nejvyšší byl tradičně v okresech Hodonín (7,9 %) a Znojmo (7,8%), krajské město (okres Brno-město) však je již na téměř stejné úrovni (7,6%). Nejnižší podíl nezaměstnaných byl zaznamenán v okresech Vyškov (4,3%) a Brno-venkov (5,0%).

Podíl nezaměstnaných žen se snížil o 0,2 p.b na 7,0 %, podíl nezaměstnaných mužů se snížil také o 0,2 p.b na 6,0 %.

Kraj evidoval ke 31.10.2015 celkem 9 683 volných pracovních míst. Jejich počet byl o 391 nižší než v předchozím měsíci avšak téměř dvojnásobný oproti stejnému období minulého roku (vyšší o 4 883) Na jedno volné pracovní místo připadalo v průměru 5,4 uchazeče, z toho nejvíce v okrese Hodonín (9,1). Z celkového počtu nahlášených volných míst bylo 864 vhodných pro osoby se zdravotním postižením (OZP), na jedno volné pracovní místo připadalo 8,4 OZP.

V rámci aktivní politiky zaměstnanosti (APZ) bylo ke 31.10.2015 prostřednictvím příspěvků v rámci APZ podporováno na pracovních místech 4 971 uchazečů.

Informace o vývoji nezaměstnanosti v ČR v elektronické formě jsou zveřejněny na internetové adrese <https://portal.mpsv.cz/sz/stat>.

1. Základní charakteristika vývoje nezaměstnanosti a volných pracovních míst v Jihomoravském kraji

Tabulka č. 1 - Vývoj nezaměstnanosti

ukazatel (celkový počet)		stav ke 31.10.2015		
		Před rokem	Minulý měsíc	Aktuální měsíc
evidovaní uchazeči o zaměstnání		62 547	53 691	52 233
- z toho	ženy	32 570	28 558	27 742
	absolventi a mladiství	4 223	3 521	3 221
	uchazeči se zdravotním postižením	7 588	7 286	7 234
uchazeči s nárokem na PvN		11 243	10 256	10 206
podíl nezaměstnaných osob v % ¹⁾		7,7	6,7	6,5
volná pracovní místa		4 850	10 074	9 683
počet uchazečů na 1 volné pracovní místo		12,9	5,3	5,4

Tabulka č. 2 - Tok nezaměstnanosti

ukazatel (celkový počet)	stav ke 31.10.2015		
	Před rokem	Minulý měsíc	Aktuální měsíc
nově evidovaní uchazeči o zaměstnání- ve sled. měsíci	5 563	6 996	4 889
uchazeči s ukonč. evidencí a vyřazení - ve sled. měsíci	6 591	8 287	6 347
- z toho umístění celkem	4 483	5 607	4 393
- z toho umístění úřadem práce	1200	1550	1 394

Tabulka č. 3 – Nezaměstnanost v okresech – stav ke 31.10.2014

Území	Počet nezaměstnaných			Absolventi škol a mladiství	Volná pracovní místa	Počet uchazečů na 1 volné místo	Podíl nezaměst. [%]
	celkem	v tom					
		muži	ženy				
Blansko	3 836	1 683	2 153	233	658	5,8	5,2
Brno-město	19 665	9 248	10 417	880	3754	5,2	7,6
Brno-venkov	6 990	3 184	3806	527	1734	4,0	5,0
Břeclav	4 353	2 032	2 321	366	1134	3,8	5,4
Hodonín	8 581	4 270	4 311	565	945	9,1	7,9
Vyškov	2 801	1 313	1 488	240	591	4,7	4,3
Znojmo	6007	2 761	3 246	410	867	6,9	7,8
Jihomoravský kraj	52 233	24 491	27 742	3 221	9 683	5,4	6,5
Česká republika	430 432	202 740	227 692	25 238	107 324	4,0	5,9

2. Aktivní politika zaměstnanosti v Jihomoravském kraji

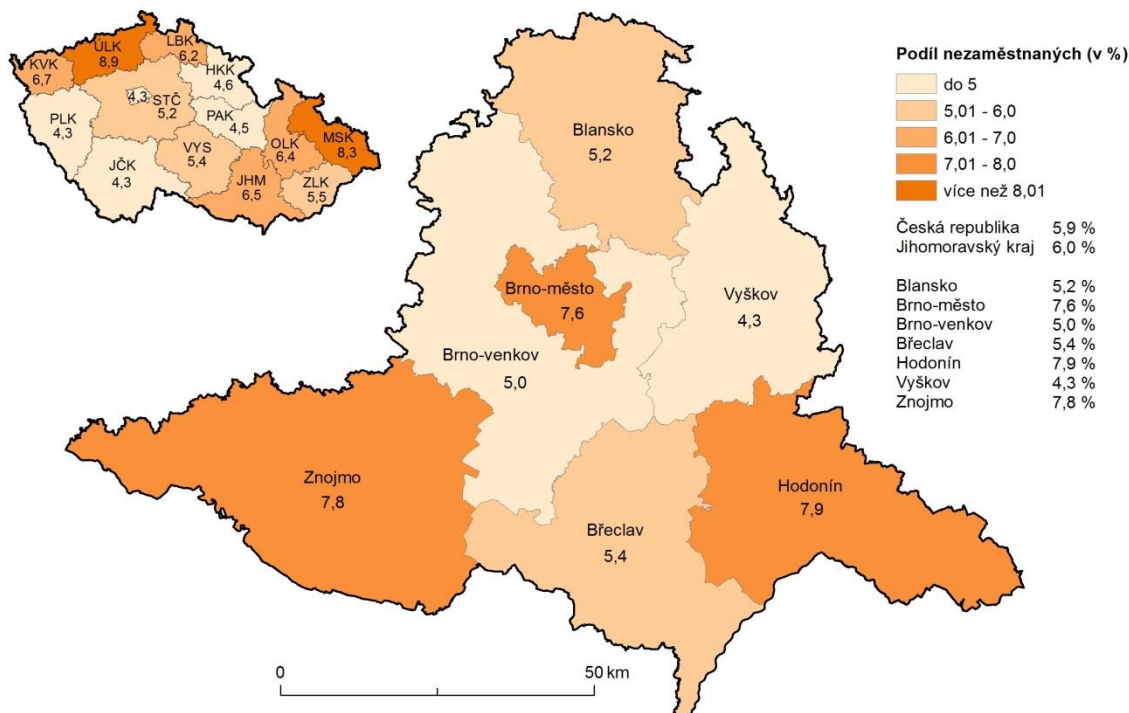
Tabulka č. 4 – Uchazeči o zaměstnání podpoření v rámci vybraných nástrojů APZ

ukazatel (celkový počet)	Stav k 31. 10. 2014	Stav k 31. 10. 2015	stav od počátku roku k	
			31.10.2014	31.10.2015
uchazeči na pracovních místech podpoření v rámci APZ				
veřejně prospěšné práce (VPP)	263	48	387	65
ESF - VPP ¹⁾	1 407	2 356	1 676	2 724
společensky účelná prac. místa (SÚPM)	766	216	1 064	231
ESF - SÚPM ¹⁾	1 526	1 846	1 664	3 652
SÚPM - samostatně výděleč. činnost (SVČ)	494	405	366	336
chrán. prac. místa + SVČ osob se ZP	4	100	0	45
rekvalifikace uchazečů a zájemců o zaměstnání				
uchazeči a zájemci, zařazení do rekvalifikací vč. ESF	527	123	2 908	1 246
uchazeči a zájemci, kteří zahájili zvolenou rekvalifikaci vč. ESF	195	99	1 266	2 706

1) spolufinancováno převážně z Evropského sociálního fondu

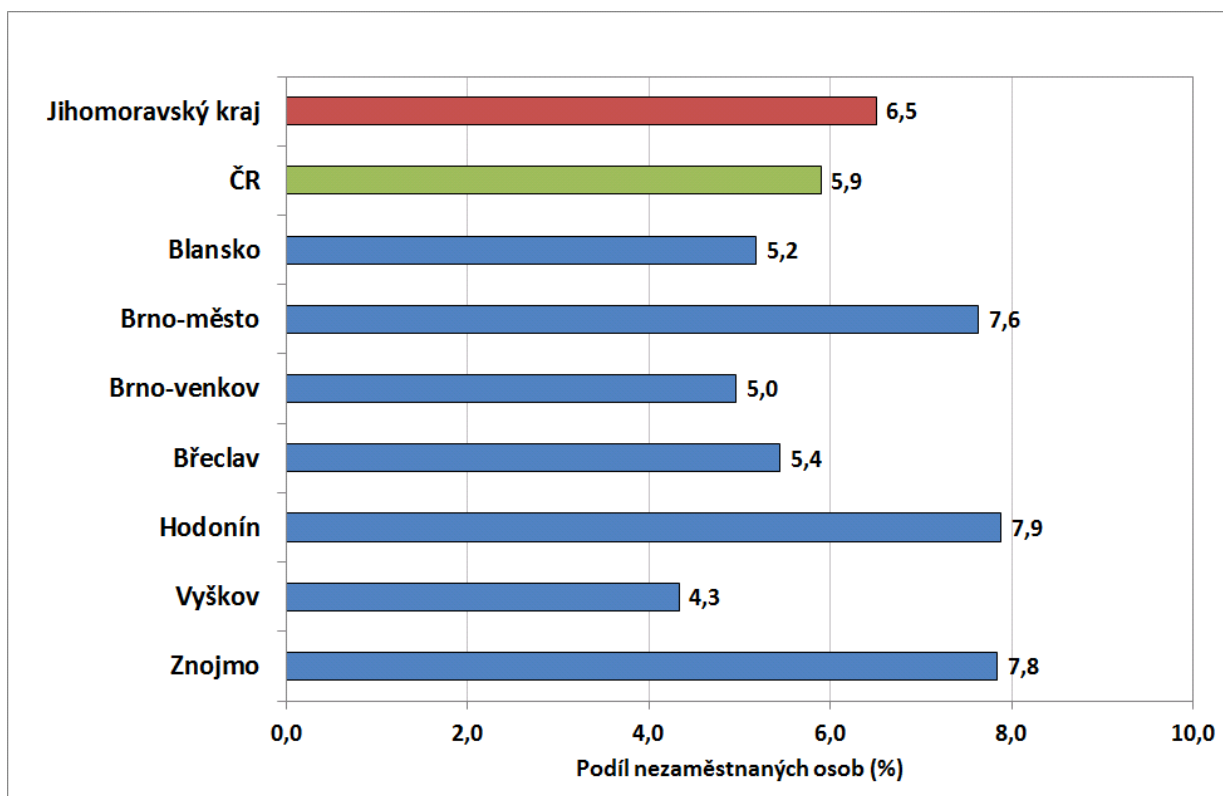
MAPA – Podíl nezaměstnaných v okresech kraje

Podíl nezaměstnaných osob na obyvatelstvu ve věku 15 - 64 let
v Jihomoravském kraji k 31.10. 2015

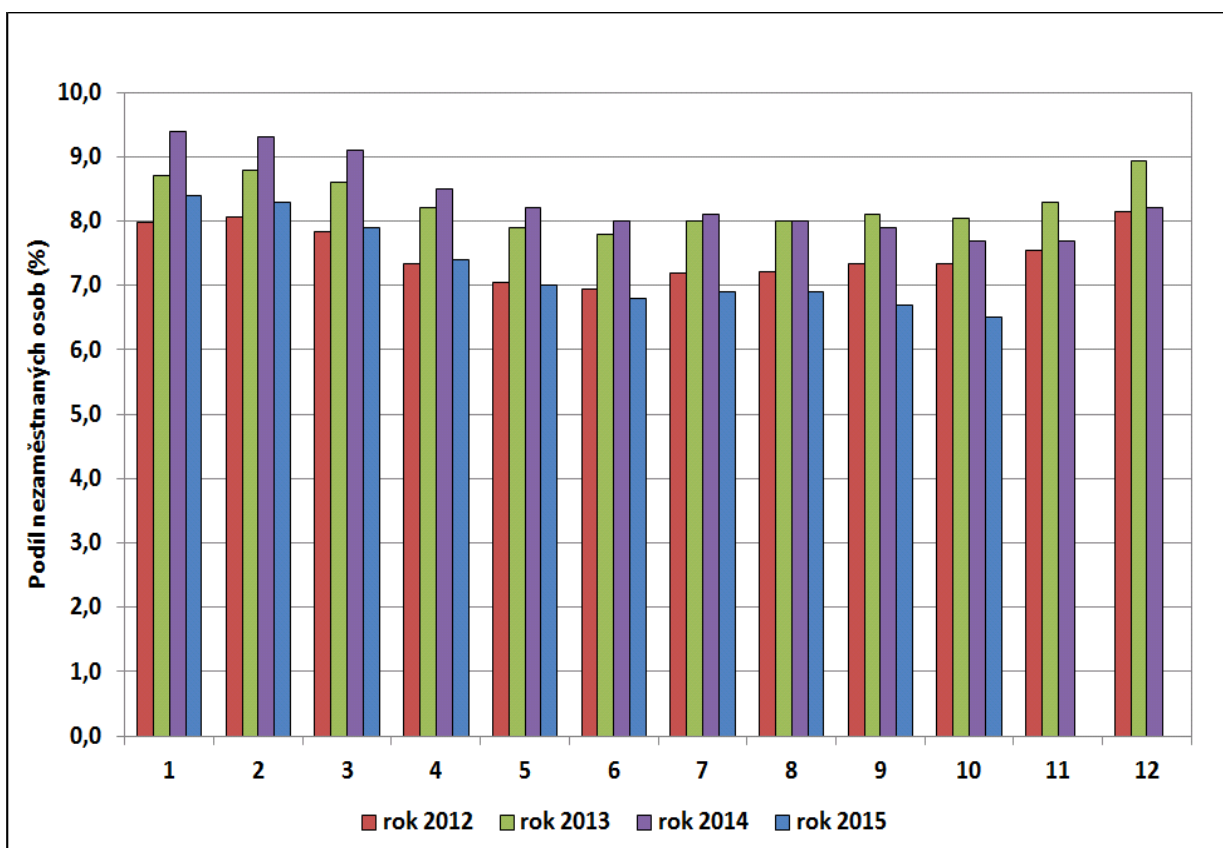


GRAFY

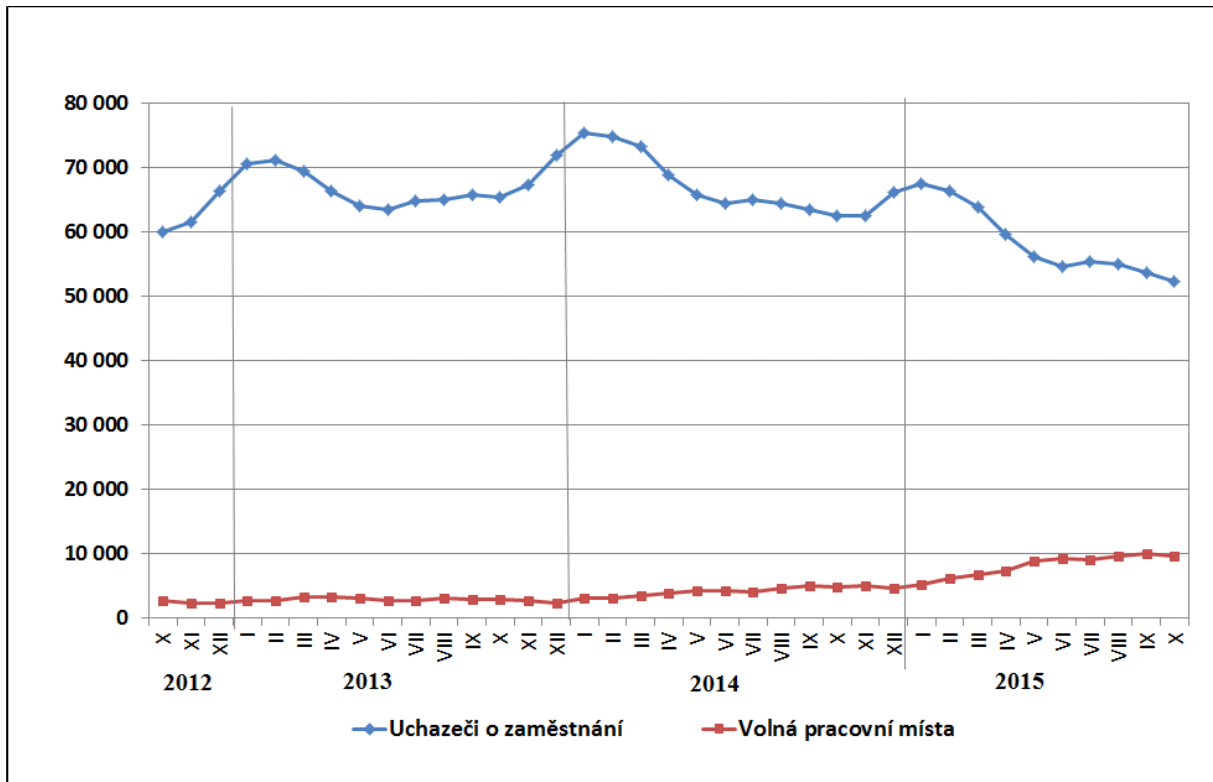
1. Podíl nezaměstnaných osob v okresech Jihomoravského kraje a v ČR ke 31.10.2015 (%)



2. Vývoj podílu nezaměstnaných v Jihomoravském kraji v letech 2012 – 2015



3. Vývoj počtu uchazečů a VPM v Jihomoravském kraji v letech 2012 - 2015



5. Setřídění okresů ke 31.10.2015

	podíl nezam. v %		meziměs. přírůst./ úbytek nezam. v %		počet uchazečů na 1 VPM
1 Most	11,3	1 Sokolov	1,5	1 Ústí nad Labem	15,4
2 Karviná	11,0	2 Český Krumlov	1,1	2 Bruntál	15,0
3 Ústí nad Labem	10,6	3 Jindřichův Hradec	0,9	3 Karviná	14,8
4 Bruntál	10,4	4 Znojmo	0,2	4 Most	12,2
5 Ostrava-město	10,1	5 Karlovy Vary	-0,1	5 Sokolov	11,1
6 Chomutov	9,4	6 Ústí nad Labem	-0,3	6 Chomutov	10,5
7 Sokolov	8,5	7 Cheb	-0,5	7 Litoměřice	9,8
8 Děčín	8,3	8 Ostrava-město	-0,7	8 Hodonín	9,1
9 Hodonín	7,9	9 Plzeň-jih	-0,9	9 Děčín	8,8
10 Znojmo	7,8	10 Písek	-1,0	10 Jeseník	8,5
11 Louny	7,7	11 Domažlice	-1,0	11 Kladno	7,3
12 Brno-město	7,6	12 Bruntál	-1,1	12 Znojmo	6,9
13 Písek	7,6	13 Pardubice	-1,2	13 Opava	6,6
14 Teplice	7,4	14 Opava	-1,2	14 Třebíč	6,3
15 Jeseník	7,3	15 Mělník	-1,3	15 Náchod	6,3
16 Příbram	7,2	16 Děčín	-1,4	16 Mělník	6,2
17 Litoměřice	7,1	17 Rokycany	-1,4	17 Kroměříž	6,1
18 Třebíč	7,1	18 Praha-východ	-1,5	18 Blansko	5,8
19 Liberec	7,0	19 Jeseník	-1,5	19 Tábor	5,4
20 Kladno	7,0	20 Třebíč	-1,5	20 Strakonice	5,4
21 Karlovy Vary	6,8	21 Prachatice	-1,7	21 Brno-město	5,2
22 Kolín	6,8	22 Česká Lípa	-1,9	22 Ostrava-město	5,2
23 Mělník	6,7	23 Karviná	-1,9	23 Louny	5,1
24 Kroměříž	6,6	24 Most	-2,0	24 Jablonec nad Nisou	5,1
25 Nymburk	6,5	25 Rakovník	-2,1	25 Příbram	5,1
26 Olomouc	6,5	26 Vsetín	-2,3	26 Žďár nad Sázavou	5,0
27 Opava	6,4	27 Hradec Králové	-2,3	27 Šumperk	5,0
28 Vsetín	6,3	28 Brno-město	-2,3	28 Jihlava	5,0
29 Šumperk	6,3	29 Jablonec nad Nisou	-2,4	29 Vyškov	4,7
30 Český Krumlov	6,2	30 Chomutov	-2,4	30 Hradec Králové	4,7
31 Semily	6,1	31 České Budějovice	-2,5	31 Teplice	4,7
32 Žďár nad Sázavou	5,8	32 Příbram	-2,5	32 Olomouc	4,3
33 Jablonec nad Nisou	5,7	33 Jihlava	-2,6	33 Karlovy Vary	4,3
34 Kutná Hora	5,7	34 Olomouc	-2,6	34 Frýdek-Místek	4,2
35 Svitavy	5,6	35 Nový Jičín	-2,7	35 Zlín	4,1
36 Tábor	5,6	36 Hodonín	-2,7	36 Kolín	4,1
37 Hradec Králové	5,5	37 Praha-západ	-2,7	37 Brno-venkov	4,0
38 Břeclav	5,4	38 Blansko	-2,7	38 Písek	3,9
39 Tachov	5,4	39 Teplice	-2,7	39 Břeclav	3,8
40 Rakovník	5,4	40 Žďár nad Sázavou	-2,8	40 Česká Lípa	3,7
41 Trutnov	5,4	41 Trutnov	-2,8	41 Havlíčkův Brod	3,7
42 Česká Lípa	5,4	42 Kladno	-2,9	42 Vsetín	3,7
43 Frýdek-Místek	5,3	43 Liberec	-2,9	43 Jičín	3,6
44 Blansko	5,2	44 Chrudim	-3,1	44 Kutná Hora	3,6
45 Jihlava	5,1	45 Nymburk	-3,1	45 Jindřichův Hradec	3,5
46 Strakonice	5,0	46 Prostějov	-3,1	46 Svitavy	3,4
47 Beroun	5,0	47 Náchod	-3,1	47 Praha-západ	3,4
48 Nový Jičín	5,0	48 Kroměříž	-3,2	48 Prostějov	3,3
49 Havlíčkův Brod	5,0	49 Kolín	-3,2	49 Trutnov	3,3
50 Cheb	5,0	50 Tábor	-3,3	50 Chrudim	3,2
51 Brno-venkov	5,0	51 Praha	-3,3	51 Semily	3,2
52 Zlín	4,7	52 Semily	-3,4	52 Rakovník	2,8
53 Uherské Hradiště	4,7	53 Louny	-3,4	53 Liberec	2,7
54 Domažlice	4,6	54 Břeclav	-3,5	54 Nymburk	2,7
55 Chrudim	4,5	55 Kutná Hora	-3,6	55 Praha	2,7
56 Prostějov	4,5	56 Beroun	-3,6	56 Plzeň-jih	2,6
57 Náchod	4,4	57 Plzeň-město	-3,8	57 Ústí nad Orlicí	2,6
58 Vyškov	4,3	58 Benešov	-3,8	58 Uherské Hradiště	2,5
59 Praha	4,3	59 Havlíčkův Brod	-3,9	59 Nový Jičín	2,5
60 Plzeň-město	4,3	60 Tachov	-3,9	60 Plzeň-město	2,5
61 Ústí nad Orlicí	4,2	61 Klatovy	-4,0	61 Pelhřimov	2,4
62 Plzeň-sever	4,0	62 Litoměřice	-4,1	62 Český Krumlov	2,4
63 Pardubice	4,0	63 Vyškov	-4,1	63 Benešov	2,3
64 Klatovy	4,0	64 Strakonice	-4,3	64 České Budějovice	2,3
65 Plzeň-jih	3,9	65 Zlín	-4,4	65 Beroun	2,2
66 Praha-západ	3,9	66 Jičín	-4,4	66 Cheb	2,2
67 Rokycany	3,7	67 Písek	-4,5	67 Klatovy	2,1
68 České Budějovice	3,7	68 Uherské Hradiště	-4,5	68 Písek	2,1
69 Písek	3,6	69 Frýdek-Místek	-4,6	69 Rychnov nad Kněžnou	2,1
70 Mladá Boleslav	3,5	70 Svitavy	-4,6	70 Plzeň-sever	2,1
71 Jičín	3,5	71 Šumperk	-4,6	71 Tachov	1,9
72 Pelhřimov	3,5	72 Plzeň-sever	-4,9	72 Rokycany	1,8
73 Jindřichův Hradec	3,5	73 Pelhřimov	-4,9	73 Mladá Boleslav	1,7
74 Benešov	3,4	74 Mladá Boleslav	-5,0	74 Pardubice	1,6
75 Prachatice	3,1	75 Brno-venkov	-5,1	75 Praha-východ	1,6
76 Rychnov nad Kněžnou	2,8	76 Ústí nad Orlicí	-6,0	76 Domažlice	1,5
77 Praha-východ	2,6	77 Rychnov nad Kněžnou	-8,7	77 Prachatice	1,3
Celkem ČR	5,9	Celkem ČR	-2,6	Celkem ČR	4,0