



Úřad práce České republiky  
krajská pobočka v Brně

**Měsíční statistická zpráva**  
*prosinec 2015*

**Zpracovali:** *Mgr. Petr Jirásek*

*RNDr. Eva Toušková*

<https://portal.mpsv.cz/upcr/kp/jhm/statistiky>

## **Informace o nezaměstnanosti v Jihomoravském kraji ke 31.12.2015**

*V tomto měsíci celkový počet uchazečů o zaměstnání oproti minulému měsíci vzrostl o 6,5 % na 56 032, počet hlášených volných pracovních míst klesl o 9 % na 8 097 a podíl nezaměstnaných osob vzrostl na 7,0 %.*

Ke 31.12.2015 evidoval Úřad práce ČR (ÚP ČR), Krajská pobočka v Brně celkem 56 032 uchazečů o zaměstnání. Jejich počet byl o 3 403 vyšší než na konci předchozího měsíce, ve srovnání se stejným obdobím minulého roku je však nižší o 10 171 osob. Z tohoto počtu bylo 54 477 dosažitelných uchazečů o zaměstnání ve věku 15-64 let. Bylo to o 3 538 více než na konci předchozího měsíce. Ve srovnání se stejným obdobím minulého roku byl jejich počet nižší o 10 093. Obvyklý sezónní nárůst nezaměstnanosti je tedy zhruba na úrovni předchozího roku, díky růstu ekonomiky a klesajícímu počtu nezaměstnaných v průběhu roku je však výsledný počet nezaměstnaných nejnižší od poloviny roku 2009.

Ke 31.12.2015 bylo v kraji evidováno 2 917 absolventů škol. Jejich aktuální podíl na celkovém počtu uchazečů (5,2%) je oproti loňskému roku o 0,5 p.b nižší. Ve srovnání s ČR (4,9%) jde však stále o hodnotu nadprůměrnou. Relativně nízký počet absolventů v evidenci ÚP souvisí vedle příznivého vývoje ekonomiky také se slabšími populačními ročníky vstupujícími nyní na trh práce.

V průběhu měsíce bylo nově zaevidováno 7 201 osob. Ve srovnání s minulým měsícem to bylo o 1 131 osob více, v porovnání se stejným obdobím předchozího roku však o 429 osob méně.

Z evidence během měsíce odešlo celkem 3 798 uchazečů (ukončená evidence, vyřazení uchazeči). Bylo to o 1 876 osob méně než v předchozím měsíci a o 221 osob méně než ve stejném měsíci minulého roku. Do zaměstnání z nich ve sledovaném měsíci nastoupilo 2 261, tj. o 1 664 méně než v předchozím měsíci, a o 207 méně než ve stejném měsíci minulého roku. Z toho pomocí aktivní politiky zaměstnanosti bylo umístěno v prosinci 292 uchazečů o zaměstnání. Oproti předchozímu měsíci to je o 310 méně (končí zejména smlouvy na veřejně prospěšné práce). Celkově pak bylo prostřednictvím úřadu práce umístěno 775 uchazečů o zaměstnání. Bez umístění bylo vyřazeno 1 573 uchazečů.

Meziměsíční nárůst počtu nezaměstnaných byl zaznamenán ve všech okresech kraje, nejvyšší v okresech Břeclav (13,5%), Znojmo (12,9%) a Hodonín (11,5%). Jedná se o obvyklý sezónní vývoj, spojený v těchto okresech zejména s ukončováním prací v zemědělské výrobě. Nejméně se sezónní vlivy projevují v krajském městě, kde počet uchazečů vzrostl pouze o 0,7 %. Vzhledem k tomu, že v listopadu nezaměstnanost díky příznivému počasí vzrostla jen minimálně, lze vývoj v závěru roku hodnotit jako pozitivní.

Ke konci měsíce bylo evidováno na ÚP ČR, Krajské pobočce v Brně, 27 652 žen. Jejich podíl na celkovém počtu uchazečů činil 50,6 %. V evidenci bylo 7 457 osob se zdravotním postižením, což představovalo 13,3 % z celkového počtu nezaměstnaných.

Podporu v nezaměstnanosti pobíralo 13 516 uchazečů o zaměstnání, tj. 24,1% všech uchazečů vedených v evidenci.

Podíl nezaměstnaných osob, tj. počet dosažitelných uchazečů o zaměstnání ve věku 15 - 64 let k obyvatelstvu stejného věku, vzrostl ke 31.12.2015 na 7,0 %.

Podíl nezaměstnaných stejný nebo vyšší než krajský průměr vykazaly 3 okresy, nejvyšší byl tradičně v okresech Hodonín (9,0 %) a Znojmo (9,4%), krajské město (okres Brno-město) pak dosáhlo hodnoty 7,6 %, t.j. o 0,6 p.b. vyšší než celokrajský průměr. Nejnižší podíl nezaměstnaných byl zaznamenán v okresech Vyškov (4,7%), Brno-venkov (5,2%) a Blansko (5,6%). Podíl nezaměstnaných žen se zvýšil o 0,2 p.b na hodnotu 7,2 %, podíl nezaměstnaných mužů se zvýšil o 0,7 p.b na 6,8 %.

Kraj evidoval ke 31.12.2015 celkem 8 097 volných pracovních míst. Počet hlášených pracovních míst jako obvykle v posledním měsíci roku poklesl, byl o 798 nižší než v předchozím měsíci, avšak ve srovnání se stejným obdobím minulého roku byl téměř dvojnásobně vyšší (o 3 574 míst). Na jedno volné pracovní místo připadalo v průměru 6,9 uchazeče, z toho nejvíce v okrese Hodonín (12,3), nejméně opak v okrese Břeclav (4,7). Z celkového počtu nahlášených volných míst bylo 745 vhodných pro osoby se zdravotním postižením (OZP), na jedno volné pracovní místo tak připadalo 10 OZP.

V rámci aktivní politiky zaměstnanosti (APZ) bylo ke 31.12.2015 prostřednictvím příspěvků v rámci APZ podporováno na pracovních místech 3 299 uchazečů.

*Informace o vývoji nezaměstnanosti v ČR v elektronické formě jsou zveřejněny na internetové adrese <https://portal.mpsv.cz/sz/stat>.*

## 1. Základní charakteristika vývoje nezaměstnanosti a volných pracovních míst v Jihomoravském kraji

Tabulka č. 1 - Vývoj nezaměstnanosti

ukazatel (celkový počet)		stav ke 31.12.2015		
		Před rokem	Minulý měsíc	Aktuální měsíc
evidovaní uchazeči o zaměstnání		66 203	52 629	<b>56 032</b>
- z toho	ženy	32 916	27 640	<b>28 380</b>
	absolventi a mladiství	3 764	2 981	<b>2 917</b>
	uchazeči se zdravotním postižením	7 732	7 323	<b>7 457</b>
uchazeči s nárokem na PvN		14 306	11 182	<b>13 516</b>
podíl nezaměstnaných osob v % <sup>1)</sup>		8,2	6,6	<b>7,0</b>
volná pracovní místa		4 523	8 895	<b>8 097</b>
počet uchazečů na 1 volné pracovní místo		14,6	5,9	<b>6,9</b>

1) od ledna 2013 nový ukazatel registrované nezaměstnanosti (zpětně dopočítán až do ledna 2005, zveřejňován již ve IV. čtvrtletí 2012)

Tabulka č. 2 - Tok nezaměstnanosti

ukazatel (celkový počet)	stav ke 31.12.2015		
	Před rokem	Minulý měsíc	Aktuální měsíc
nově evidovaní uchazeči o zaměstnání - ve sled. měsíci	7 630	6 070	<b>7 201</b>
uchazeči s ukonč. evidencí a vyřazení - ve sled. měsíci	4 019	5 674	<b>3 798</b>
- z toho umístění celkem	2 468	3 925	<b>2 261</b>
- z toho umístění úřadem práce	673	1348	<b>775</b>

Tabulka č. 3 – Nezaměstnanost v okresech – stav ke 31.12.2015

Území	Počet nezaměstnaných			Absolventi škol a mladiství	Volná pracovní místa	Počet uchazečů na 1 volné místo	Podíl nezaměst. [%]
	celkem	v tom					
		muži	ženy				
Blansko	4 085	1 894	2 191	218	684	6,0	5,6
Brno-město	19 526	9 312	10 214	827	3233	6,0	7,6
Brno-venkov	7 352	3 509	3843	466	1020	7,2	5,2
Břeclav	5 144	2 632	2 512	313	1092	4,7	6,5
Hodonín	9 709	5 198	4 511	511	790	12,3	9,0
Vyškov	3 027	1 539	1 488	209	555	5,5	4,7
Znojmo	7189	3 568	3 621	373	723	9,9	9,4
<b>Jihomoravský kraj</b>	<b>56 032</b>	<b>27 652</b>	<b>28 380</b>	<b>2 917</b>	<b>8 097</b>	<b>6,9</b>	<b>7,0</b>
Česká republika	453 118	225 169	227 949	22 023	102 545	4,4	6,2

## 2. Aktivní politika zaměstnanosti v Jihomoravském kraji

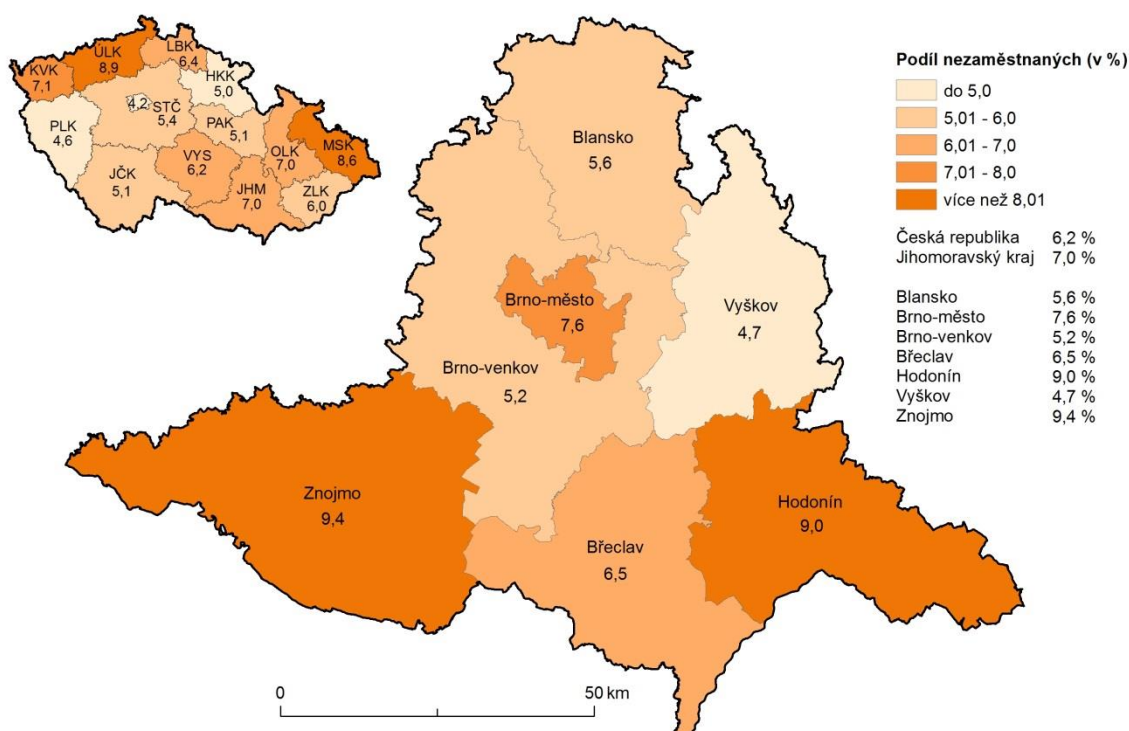
Tabulka č. 4 – Uchazeči o zaměstnání podpoření v rámci vybraných nástrojů APZ

ukazatel (celkový počet)	Stav k 31.12. 2014	Stav k 31.12. 2015	stav od počátku roku k	
			31.12.2014	31.12.2015
<b>uchazeči na pracovních místech podpoření v rámci APZ</b>				
veřejně prospěšné práce (VPP)	162	42	397	73
ESF - VPP <sup>1)</sup>	1 044	1 329	1 772	3 507
společensky účelná prac. místa (SÚPM)	419	267	1 074	300
ESF - SÚPM <sup>1)</sup>	1 840	1 157	2 276	4 353
SÚPM - samostatně výděleč. činnost (SVČ)	496	396	415	400
chrán. prac. místa + SVČ osob se ZP	6	108	2	61
<b>rekvalifikace uchazečů a zájemců o zaměstnání</b>				
uchazeči a zájemci, zařazení do rekvalifikaci vč. ESF	55	4	3 581	1 346
uchazeči a zájemci, kteří zahájili zvolenou rekvalifikaci vč. ESF	44	3	1 461	2 859

1) spolufinancováno převážně z Evropského sociálního fondu

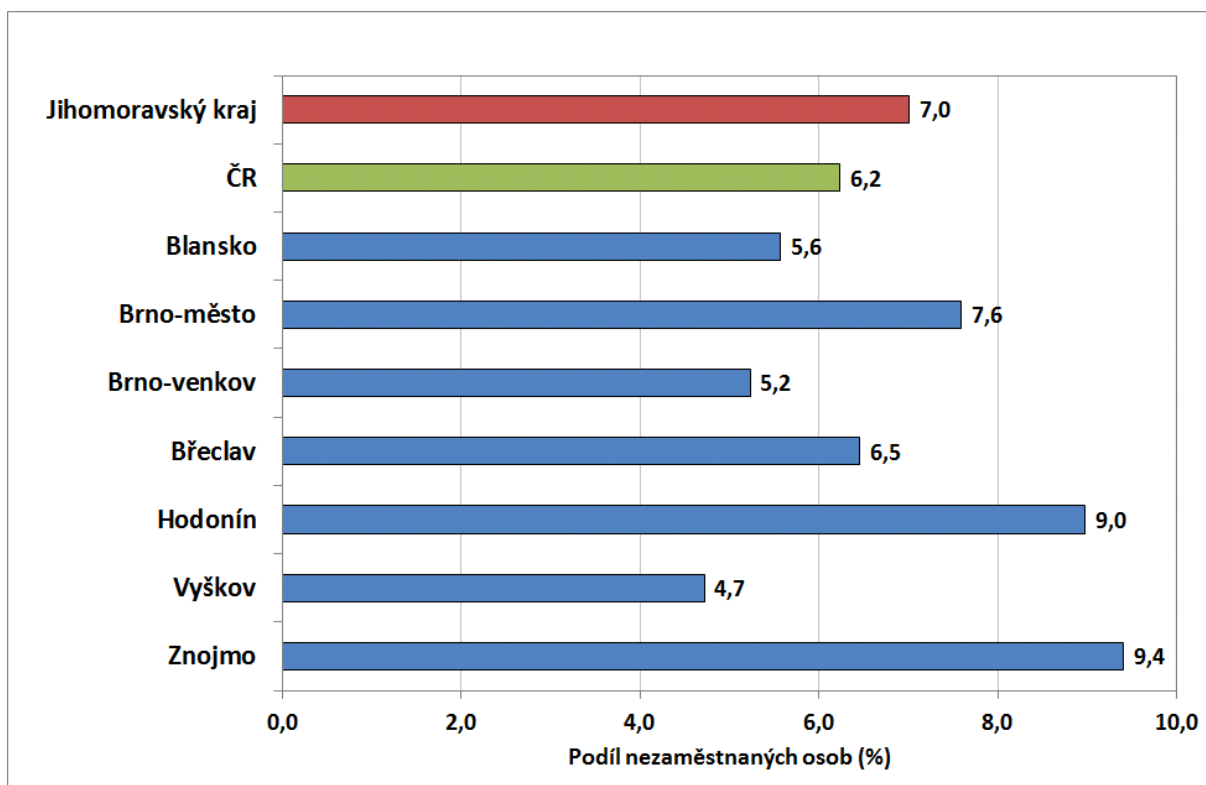
### MAPA – Podíl nezaměstnaných v okresech kraje

**Podíl nezaměstnaných osob na obyvatelstvu ve věku 15 - 64 let**  
v Jihomoravském kraji k 31.12. 2015

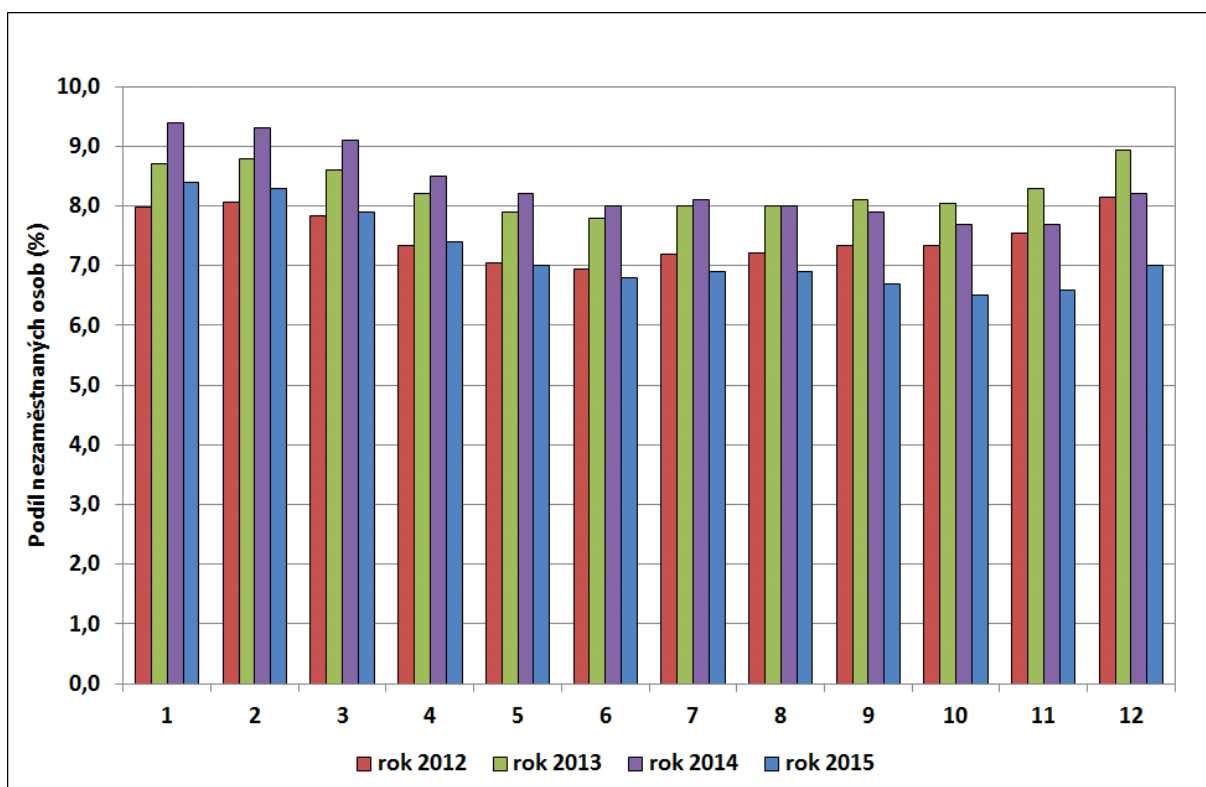


## GRAFY

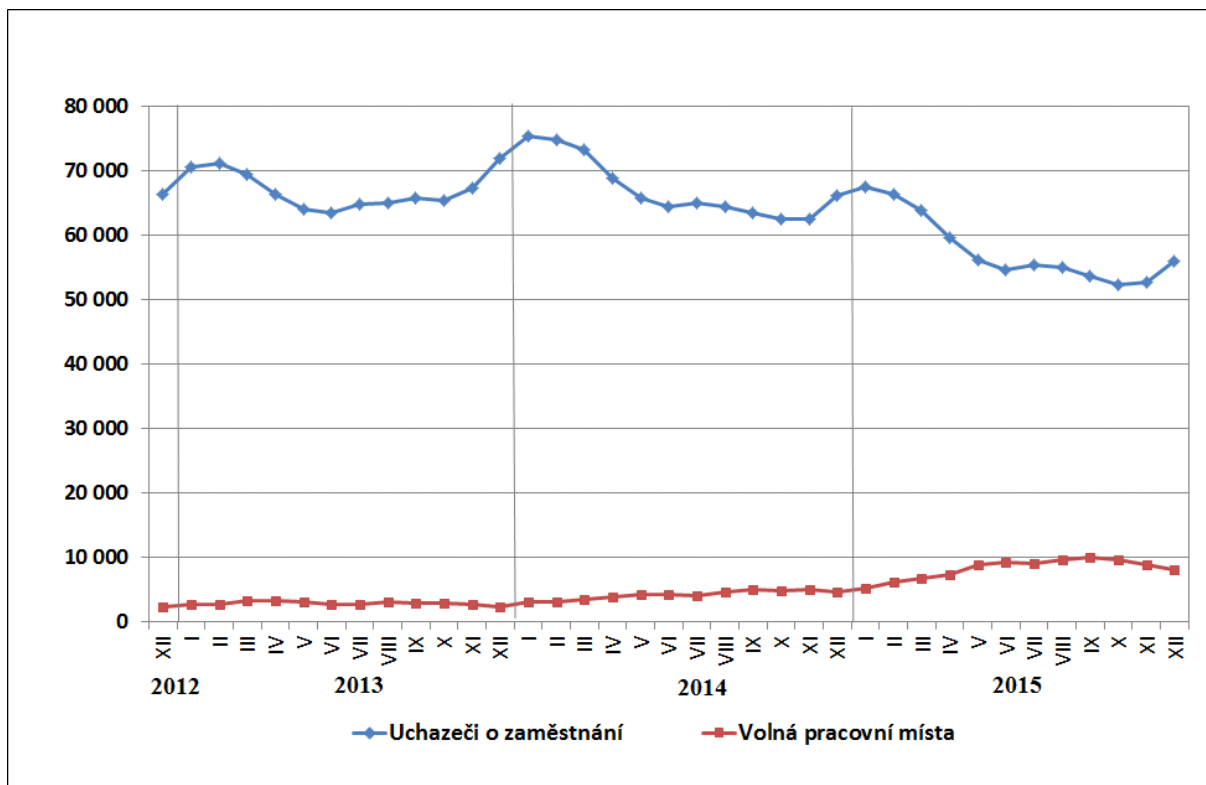
### 1. Podíl nezaměstnaných osob v okresech Jihomoravského kraje a v ČR ke 31.12.2015 (%)



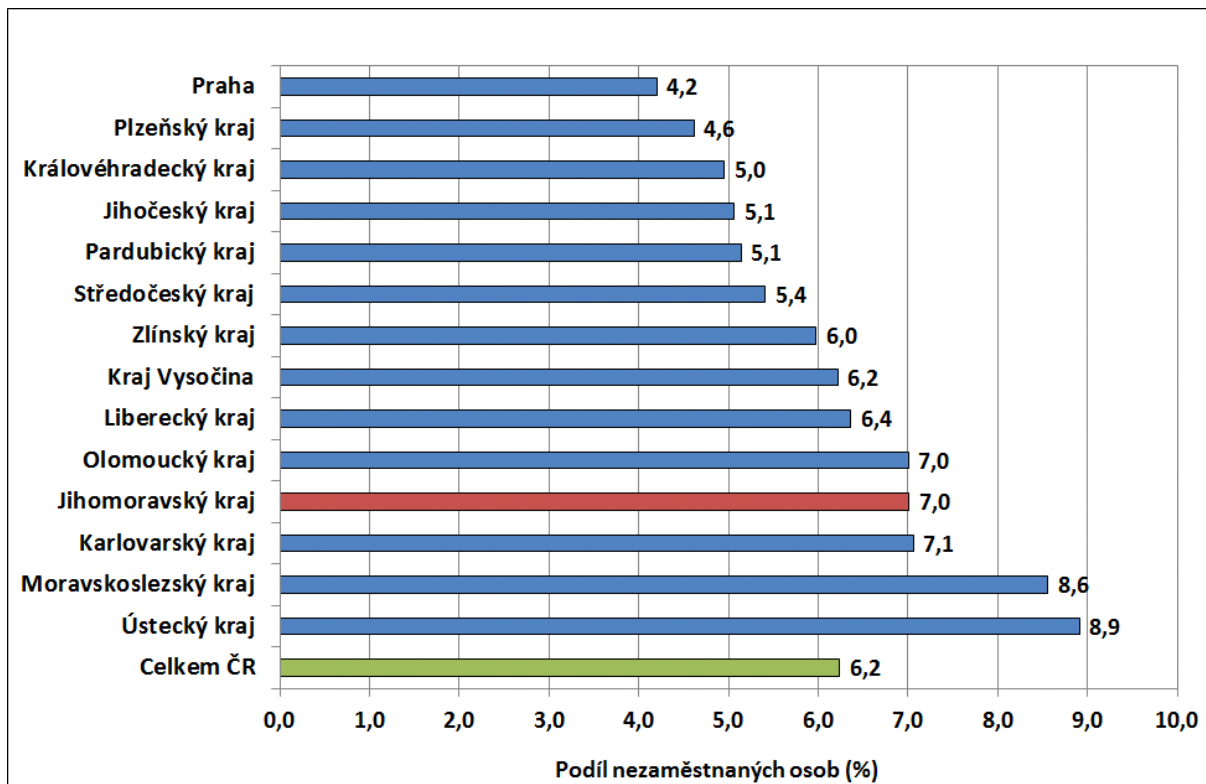
### 2. Vývoj podílu nezaměstnaných v Jihomoravském kraji v letech 2012 – 2015



### 3. Vývoj počtu uchazečů a VPM v Jihomoravském kraji v letech 2012 - 2015



### 4. Podíl nezaměstnaných osob v jednotlivých krajích ČR ke 31.12.2015 (v %)



## 5. Setřídění okresů ke 31.12.2015

	podíl nezam. v %		meziměs. přírůst./ úbytek nezam. v %		počet uchazečů na 1 VPM
1 Bruntál	11,6	1 Jindřichův Hradec	22,0	1 Bruntál	18,4
2 Most	11,1	2 Prachatice	21,0	2 Karviná	17,1
3 Karviná	11,0	3 Chrudim	18,0	3 Ústí nad Labem	16,0
4 Ústí nad Labem	10,4	4 Svitavy	15,1	4 Chomutov	14,0
5 Ostrava-město	10,1	5 Pelhřimov	13,8	5 <b>Hodonín</b>	<b>12,3</b>
6 Jeseník	9,5	6 Klatovy	13,5	6 Jeseník	11,9
7 <b>Znojmo</b>	<b>9,4</b>	7 <b>Břeclav</b>	<b>13,5</b>	7 Sokolov	10,6
8 Chomutov	9,4	8 Havlíčkův Brod	13,1	8 Litoměřice	10,5
9 <b>Hodonín</b>	<b>9,0</b>	9 Jeseník	13,0	9 Most	10,3
10 Děčín	8,8	10 Jihlava	12,9	10 <b>Znojmo</b>	<b>9,9</b>
11 Sokolov	8,7	11 <b>Znojmo</b>	<b>12,9</b>	11 Děčín	9,5
12 Třebíč	8,3	12 Třebíč	12,5	12 Opava	8,6
13 Přerov	8,2	13 Strakonice	12,3	13 Náchod	8,3
14 Louny	8,0	14 Jičín	12,3	14 Kladno	7,6
15 Příbram	7,8	15 Tachov	11,6	15 Jihlava	7,4
16 <b>Brno-město</b>	<b>7,6</b>	16 <b>Hodonín</b>	<b>11,5</b>	16 <b>Brno-venkov</b>	<b>7,2</b>
17 Český Krumlov	7,4	17 Český Krumlov	11,1	17 Tábor	7,2
18 Teplice	7,4	18 Domažlice	10,3	18 Žďár nad Sázavou	7,1
19 Litoměřice	7,3	19 Žďár nad Sázavou	10,2	19 Třebíč	6,8
20 Kolin	7,3	20 Náchod	9,9	20 Mělník	6,7
21 Kroměříž	7,2	21 Písek	9,5	21 Kroměříž	6,7
22 Liberec	7,1	22 Plzeň-sever	9,3	22 Hradec Králové	6,5
23 Opava	7,1	23 České Budějovice	9,1	23 <b>Brno-město</b>	<b>6,0</b>
24 Karlovy Vary	7,0	24 Opava	9,0	24 Strakonice	6,0
25 Vsetín	7,0	25 Uherské Hradiště	8,8	25 <b>Blansko</b>	<b>6,0</b>
26 Mělník	7,0	26 Tábor	8,5	26 Ostrava-město	5,8
27 Olomouc	7,0	27 Přerov	8,0	27 Příbram	5,7
28 Kladno	6,9	28 Vsetín	7,7	28 Louny	5,7
29 Šumperk	6,9	29 Olomouc	7,6	29 <b>Vyškov</b>	<b>5,5</b>
30 Nymburk	6,8	30 Ústí nad Orlicí	7,5	30 Olomouc	5,4
31 Svitavy	6,8	31 Prostějov	7,4	31 Šumperk	5,4
32 Semily	6,6	32 Bruntál	7,4	32 Frýdek-Místek	5,4
33 Kutná Hora	6,6	33 Šumperk	6,9	33 Kutná Hora	5,3
34 <b>Břeclav</b>	<b>6,5</b>	34 Příbram	6,9	34 Kolin	5,1
35 Žďár nad Sázavou	6,3	35 Benešov	6,8	35 Přerov	5,0
36 Tábor	6,2	36 Nový Jičín	6,8	36 Teplice	4,9
37 Tachov	6,1	37 <b>Vyškov</b>	<b>6,6</b>	37 Jindřichův Hradec	4,9
38 Strakonice	5,8	38 Cheb	6,5	38 Jablonec nad Nisou	4,7
39 Hradec Králové	5,8	39 Rokycany	6,2	39 <b>Břeclav</b>	<b>4,7</b>
40 Havlíčkův Brod	5,8	40 Kutná Hora	6,0	40 Havlíčkův Brod	4,7
41 Rakovník	5,8	41 Kroměříž	6,0	41 Karlovy Vary	4,3
42 Trutnov	5,8	42 Semily	5,9	42 Vsetín	4,2
43 Jihlava	5,7	43 <b>Brno-venkov</b>	<b>5,9</b>	43 Chrudim	4,2
44 Česká Lípa	5,7	44 <b>Blansko</b>	<b>5,9</b>	44 Jičín	4,1
45 Chrudim	5,6	45 Česká Lípa	5,8	45 Zlín	4,0
46 Jablonec nad Nisou	5,6	46 Rakovník	5,8	46 Trutnov	3,9
47 Frýdek-Místek	5,6	47 Pardubice	5,3	47 Svitavy	3,8
48 <b>Blansko</b>	<b>5,6</b>	48 Frýdek-Místek	5,2	48 Prostějov	3,7
49 Cheb	5,5	49 Hradec Králové	5,1	49 Semily	3,7
50 Domažlice	5,3	50 Trutnov	5,0	50 Pelhřimov	3,3
51 Nový Jičín	5,2	51 Zlín	4,9	51 Český Krumlov	3,2
52 <b>Brno-venkov</b>	<b>5,2</b>	52 Kolin	4,4	52 Rakovník	3,2
53 Uherské Hradiště	5,2	53 Plzeň-jih	4,4	53 Praha-západ	3,0
54 Zlín	5,1	54 Rychnov nad Kněžnou	4,2	54 Ústí nad Orlicí	3,0
55 Beroun	5,1	55 Litoměřice	3,7	55 Liberec	3,0
56 Náchod	5,0	56 Louny	3,4	56 Uherské Hradiště	3,0
57 Klatovy	4,9	57 Plzeň-město	3,2	57 Plzeň-jih	2,9
58 Prostějov	4,9	58 Děčín	3,1	58 Česká Lípa	2,9
59 <b>Vyškov</b>	<b>4,7</b>	59 Jablonec nad Nisou	2,4	59 Benešov	2,8
60 Jindřichův Hradec	4,7	60 Mladá Boleslav	2,2	60 Písek	2,8
61 Ústí nad Orlicí	4,6	61 Nymburk	2,1	61 Nymburk	2,6
62 Prachatice	4,4	62 Beroun	2,1	62 Cheb	2,6
63 Plzeň-město	4,3	63 Praha-východ	1,9	63 Mladá Boleslav	2,5
64 Plzeň-sever	4,3	64 Kladno	1,8	64 Klatovy	2,5
65 Písek	4,3	65 Mělník	1,7	65 Nový Jičín	2,5
66 Pardubice	4,3	66 Liberec	1,7	66 Praha	2,5
67 Praha	4,2	67 Karlovy Vary	1,3	67 Plzeň-město	2,5
68 Pelhřimov	4,1	68 Chomutov	1,2	68 České Budějovice	2,2
69 Plzeň-jih	4,1	69 Sokolov	1,0	69 Rychnov nad Kněžnou	2,1
70 Jičín	4,1	70 <b>Brno-město</b>	<b>0,7</b>	70 Tachov	2,1
71 České Budějovice	4,0	71 Ostrava-město	0,6	71 Beroun	2,0
72 Rokycany	3,9	72 Karviná	0,5	72 Pardubice	2,0
73 Benešov	3,8	73 Praha	0,2	73 Plzeň-sever	1,9
74 Praha-západ	3,7	74 Teplice	0,1	74 Domažlice	1,8
75 Mladá Boleslav	3,5	75 Praha-západ	0,1	75 Prachatice	1,8
76 Rychnov nad Kněžnou	2,9	76 Ústí nad Labem	-0,2	76 Rokycany	1,5
77 Praha-východ	2,6	77 Most	-1,0	77 Praha-východ	1,4
Celkem ČR	6,2	Celkem ČR	5,0	Celkem ČR	4,4